

ЗОНИРАЊЕ ТЕРИТОРИЈЕ ОПШТИНЕ СМЕДЕРЕВСКА ПАЛАНКА СА АСПЕКТА ПОТЕНЦИЈАЛНИХ ПОПЛАВА

Награђени мастер рад

Универзитет у Београду, Географски факултет, Студијска група Просторно планирање

Кандидат: Дуња Илић

Ментор: Доц. др Богдан Лукић

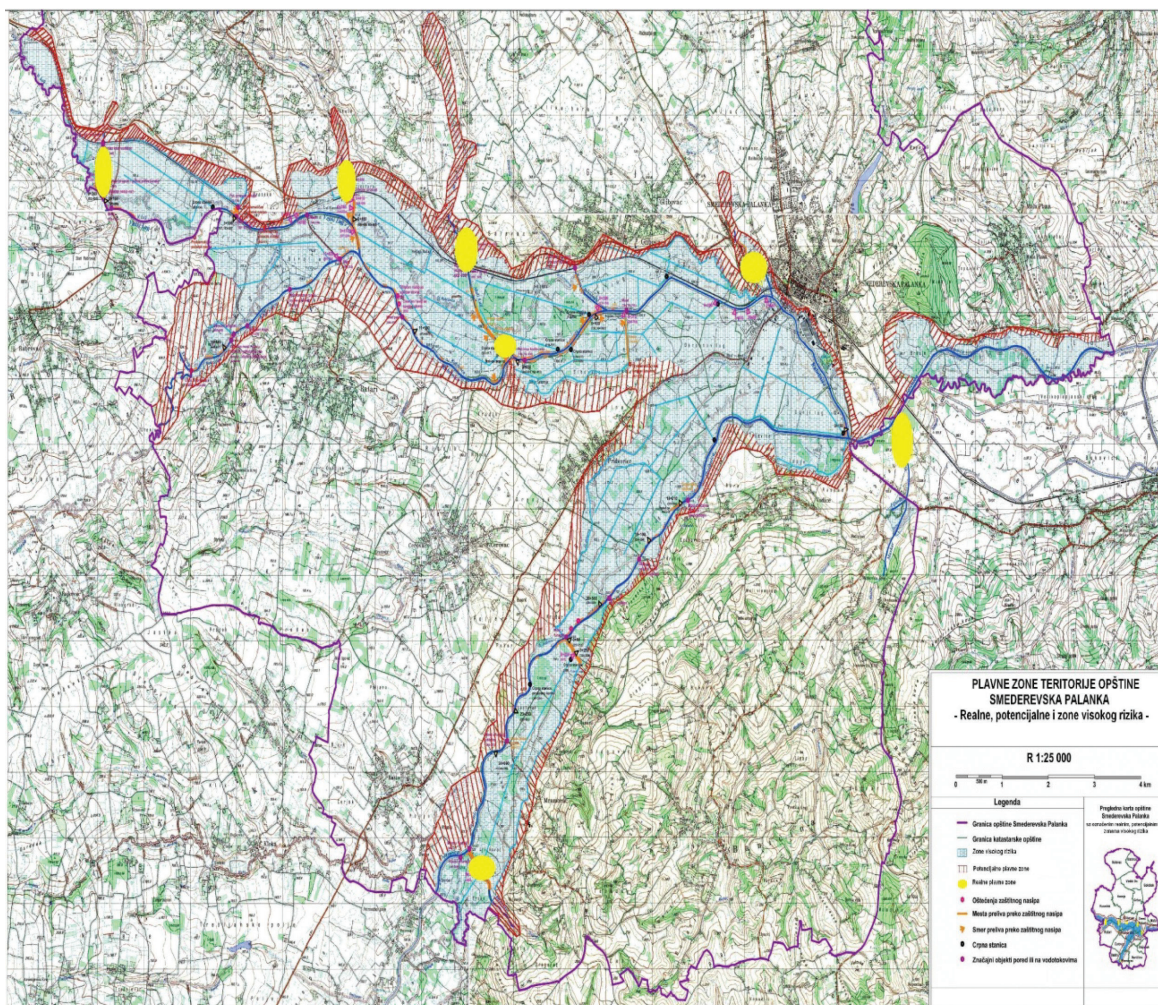
Коментор: Проф. др Дејан Ђорђевић

Предмет истраживања мастер рада кандидата Дуње Илић јесте неопходност зонирања територије и редефинисање планираних активности у општини Смедеревска Паланка. На основу анализе доступне и релевантне документације и студија, као и на основу теренског праћења и рада током још актуелне поплаве 2014. године, даје се критички осврт на досадашње токове насељавања, урбанизације, формирања привредних зона, коришћење земљишта, као и на планска решења која су у колизији са вероватноћом и могућношћу плављења. Истраживање почиње приказом природних, демографских и привредних карактеристика

предметне територије. Наставља се детаљним приказом хидролошких и водопривредних карактеристика и делом који говори о управљању поплавама и ризиком од поплава.

Констатује се да су стратешки проблеми у области заштите од поплава и намене простора у општини Смедеревска Паланка следећи:

- Бесправна изградња у зонама угроженим поплавама;
- Недостатак регулаторног оквира који би ограничио изградњу у угроженим подручјима;
- Неодговорно понашање становника угрожених подручја;



Слика 1. Водоплавне зоне територије општине Смедеревска Паланка

- Конверзија пољопривредног у непољопривредно земљиште;
- Недовољно ефикасно спровођење и недовољно често преиспитивање постојеће планске документације;
- Постојећи планови немају економску ни социјалну подлогу, што условљава планирање „преамбициозних“ и неодрживих решења;
- Непостојање планског оквира за усмеравање и контролисано ширење грађевинског земљишта;
- Недостатак воље и финансијских средстава да се спроведу прописи и планска решења;
- Вишедеценијско неулагање у водопривредне објекте.

Након претходних активности, приступа се зонирању територије општине Смедеревска Паланка, где се указује на потребу зонирања и представљају реалне и потенцијалне плавне зоне. У дефинисаним зонама високог ризика, констатују се угрожене стамбене, привредно-радне и пољопривредне зоне, угрожена водоизворишта и зоне угрожене подземним водама. Дефинише се „простор за реке“, по принципима примењеним у Холандији, и дају приоритетна и дугорочна планска решења која уважавају перманентни ризик од поплава.

Акцент се ставља на формирање и развој инструмената којима би се омогућило успешно управљање поплавама, као и на неопходно картирање и израду карата плавних зона. У циљу унапређења ефикасне одбране од великих вода и рационалног коришћења земљишта, планска решења у оквиру Просторног плана општине, Плана генералне регулације за општински центар, планова детаљне регулације и програма активности у простору је потребно „редефинисати“, са максималним уважавањем досадашњих и потенцијалних поплава и извршити „тврдо зонирање“ будућих локација за насељавање, привредне активности и изградњу инфраструктурних објеката у безбедним просторима. Предлаже се израда сепарата интегралног управљања водама на територији општине, који би био обавезујући акт, као и Програма перманентног извођења техничких радова изградње подужних и попречних грађевина за уређење корита бујичних токова, биолошких и биотехничких радова, агротехничких радова, јасно подржаног економским, административним,

планским и другим неинвестиционим мерама. Овим се стварају услови за дефинисање и изградњу нових брана и акумулација на бујичним потоцима, затим ретензија, насипа и пунктова за брзо деловање код наглих поводња и бујица.

У сложеној ситуацији са перманентном опасношћу од великих вода, скромних могућности, а услед нерешавања нагомиланих водопривредних проблема, потребно је истовремено радити на више „фронта“ у простору општине. На бази хидрауличких прорачуна потребно је учртати линије плављења за карактеристичне протицаје, као подлогу за валоризацију потенцијалних штета и утврђивање правила понашања у дефинисаним зонама, као и за нова, прилагођена, планска решења, која ће заштитити постојеће објекте и површине у водопадним зонама и фокусирати будуће активности и изградњу на безбедне терене.

доц. др Богдан Лукић