

АПСТРАКТ

„Салонски стан” је термин који се доводи у везу са репрезентативним становима који су грађени у оквиру вишепородичних стамбених зграда у Београду и појединим градовима у Србији у првим деценијама XX века, а који у својој структури имају централно предсобље са функцијом обедовања и један или више салонских простора. Највише реализованих примера је остварено у Београду, где су настали и први примери популарно названих „салонаца”, да би се концепт просторно-функционалне организације касније проширио и по већим градским центрима у Србији. Један од основних проблема који се јавља приликом научног разматрања овог типа становања је термилошко одређење појма. У пракси је опште присутан термин „салонски стан”, који сугерише да у структури стана постоји салон и да је стан по карактеру репрезентативан, док се у научним истраживањима помињу различити термини, попут „београдски стан између два светска рата”, „београдски стан ране модерне”, „стан са централним предсобљем” и др. Циљ рада је да се, анализом карактеристика и типова ових станова, преиспита становиште да ли је „салонски стан” одговарајући термин за концепт просторне и функционалне организације станова са салоном у вишепородичним зградама између два светска рата у Србији.

Кључне речи: архитектура, становање, салонски стан, салонац, београдски стан

ABSTRACT

“Salon apartment” is a term linked to the exclusive apartments built as part of multi-family houses in Belgrade and in certain towns in Serbia in the first decades of the 20th century. The structure of the apartments included centrally located ante room with a combined function of the dining room and one or more salon areas. Most of these apartments were built in Belgrade, along with the first examples of apartments

popularly named “salon apartments”, with the concept of spatial and functional organization later spreading to other larger urban centers in Serbia. One of the key problems emerging in scientific analysis of this type of residential housing is terminological determination of this concept. In practice, generally accepted term “salon apartment” suggests that the apartment structure includes the salon and that the apartment in its character is exclusive, while scientific research mentions different terms, such as “Belgrade apartment between the two world wars”, “Belgrade apartment of the early Modernism”, “an apartment with central ante room” etc. By analyzing the characteristics and types of these apartments this paper aims to reassess whether the term “salon apartment” is adequate for the concept of spatial and functional organization of the apartments with salons in multi-family buildings between the two world wars in Serbia.

Key words: architecture, housing, salon apartment, Belgrade apartment

УВОД

Иако је појава стана са салоном већ читав век присутна у српској станоградњи, веома је мало научних радова у којима је ова тема детаљније истраживана. Једна од првих студија у којој се разматра структура станова са салоном је есеј Богдана Несторовића *Еволуција београдског стана*, у коме аутор прати хронолошки развој и еволуцију карактеристичних стамбених образаца у Београду од 1820. до педесетих година XX века (Nestorović, 1955). У истраживању се наводе поједини примери станова са салоном, али без упуштања у анализу њихових структуралних карактеристика. Значајан искорак у истраживању теме је учињен у есеју Мирјане Ротер Благојевић *Облици вишепородичног становања крајем XIX и почетком XX века у Београду* и у књизи *Стамбена архитектура у Београду током 19. и почетком 20. века*, у којима је ауторка изложила виђење типологије стамбених зграда и станова на прелому векова у Београду, разматрајући карактеристике њихових просторних склопова (Roter Благојевић, 1998, 2006). У докторској дисертацији *Архитектонски дискурси промена*

* др Ђорђе Алфировић, научни сарадник, Студио Алфировић
djordje.alfirevic@gmail.com

** др Сања Симоновић Алфировић, научни сарадник, Институт за архитектуру и урбанизам Србије, sania.simonovic@gmail.com

односа функције и форме савременог стана, Владимир Кубет истражује потенцијале просторне реорганизације које пружају станови са салонима из међуратног периода у савременим условима (Kubet, 2015). Бавећи се питањима валоризације архитектуре стамбених зграда из периода модерне, а ослањајући се уједно на примере Мата Бајлона, које је он 1975. год. приказао у есеју *Стан у Београду*, Драгана Мецанов наводи три типа „београдског стана ране модерне“ код којих се јављају салонски простори (Месапов, 2010). Истражујући порекло термина у чланку *Београдски стан*, Ђорђе Алфировић и Сања Симоновић Алфировић наводе кључне карактеристике станова из међуратног периода код којих се јављају салони (Alfirević, Simonović Alfirević, 2013). Поред поменутих истраживања, постоји читав низ есеја¹ посвећених појединачним стамбеним објектима или стваралаштву архитеката који су у свом опусу пројектовали стамбене зграде са становима у којима се јављају салони, међутим, до сада није спроведено истраживање које је усмерено у правцу разјашњења појаве тзв. „салонског“ стана у Србији. Стога је циљ овог рада да се истраже разлози због којих је репрезентативан стан у вишепородичним најамним зградама између два светска рата у Србији означен као „салонски“, као и да се размотри да ли је назив за анализирани феномен адекватан.

САЛОН И „САЛОНСКИ“ СТАН

Термин „салон“ је први пут примењен у Француској око средине XVII века (1664. год.) и води порекло од италијанске речи *sala*, што означава велики пријемни простор у италијанским вилама. Иако се термин најчешће доводи у везу са литерарним окупљањима која су била карактеристична за француско буржоаско друштво, опште је прихваћено мишљење да су салони били у примени још од почетка XVI века (у Италији), па све до средине XVIII века (у Француској) (Kale, 2005:9). У ужем смислу, термин се везује за репрезентативни простор који служи за седење, окупљање и пријем гостију у неком стамбеном простору, док у ширем смислу може имати и друга значења, попут простора за одржавање уметничких изложби (Париски салон, Јесењи салон, Салон одбијених итд.), или нпр. установе за негу лепоте (Ward, 1991:599). Простор салона је имао значајну улогу у тадашњем јавном животу, у коме је „салонерка“ (франц. *salonnière*) била женска особа која је примала госте у свој простор и у улози „модератора“ активно учествовала у размени информација (друштвених, литерарних, политичких) које су биле од општег значаја

(Romani, 2007:233). За разлику од западног концепта салонског простора, у коме је жена имала главну улогу и чија је примарна намена била оријентисана према спознаји информација од јавног значаја, источна варијанта собе за пријем, тзв. „турски салон“, је интравертнија и заснована на идеји да се гост анимира и да му се угоди (Seda Dazkir, 2013:5; Aysal Öncüoğlu, 1996:70). Простор салона у Турској је попут западног, репрезентативно опремљен и користи се углавном у ситуацијама приликом посете гостију, док се свакодневно користе друге просторије за окупљање и живот укућана. Појам „салон“ је у употреби и у Србији, и као и у свету означава репрезентативан простор за пријем и окупљање гостију. У ширем значењу доводи се у везу са „салонским“ станом који је био распрострањен концепт просторне организације стамбеног простора у најамним (рентијерским) вишеспратним зградама у Београду и појединим градовима у Србији између два светска рата (Nestorović, 1955:247-270).

Бројни примери српске архитектуре од средине XIX века до Другог светског рата, и поред разлика у просторним, формалним и техничким карактеристикама, указују на чињеницу да су се наручиоци претежно прилагођавали актуелним градитељским програмима увезеним из развијенијих средина, пре него што су успевали да наметну сопствене идеје и оригинална решења прилагођена специфичним приватним потребама (Kadijević, 2006:245-258). По мишљењу Александра Кадјевића, грађевинско законодавство, строга контрола извршне власти, ауторитет истакнутих архитеката, неспремних за компромисе када је реч о примени проверених просторних система и морфологије владајућих академских стилова, ограничавали су приватну иницијативу у обликовању фасада и простора. Устаљене пројектантске методе су имале превласт над истраживачким поступцима, чему је увелико доприносило незнање наручилаца, који су као припадници првих генерација које су усвајале средњоевропске обичаје, слепо прихватили типска решења која су им нудили страни и домаћи градитељи стамбених објеката (Loc. cit.). У таквим друштвеним околностима, бројни инвеститори су подизали стамбене зграде за издавање, које су у појединим случајевима биле праве градске палате, а све са циљем да се баве рентијерством. Без жеље да се упуштају у разноврсна функционална решења вишепородичних зграда, која би задовољила шире потребе будућих корисника, архитекти су прибегавали сведеном броју организационих схема стамбених простора, које су због аутентичних концептуалних карактеристика и чињенице да су првобитно примењиване у Београду, а затим и по већим градовима у Србији, временом добиле назив „београдски стан“.² Са друге стране, посебна пажња је била усмерена

1 О архитектури Генчићеве куће (Kadijević, Maskareli, 2004); *Задужбине Николе Спасића и његовог фонда у Кнез-Михајловој улици* (Borić, 2002); *Три потицајне модернизтичке реализације хрватских архитеката у Београду (1928-1935)* (Kadijević, 2014); *Дело архитекте Војина Симеоновића између два светска рата* (Tusić, 2008); *Зграда задужбине Луке Ђеловића - Карађорђева 65, Загребачка 1-9 и Гаврила Принципа 16* (Petrović, 2008); *Београдски опус архитекте Стевана Тоболара (1888-1943)* (Janakova Grujić, 2006); *О раду београдског архитекте Јована Бјеловића* (Prosen, 2013a); *Градитељски опус архитекте Александра Ђорђевића (1890-1952)* (Prosen, 2013b); *Стамбена архитектура Ниша у покрету модерна између два светска рата* (Keković, 2008); *Functional Zones of Flats in The Period of Art Moderne in Niš (1930-1941)* (Keković, Petrović, 2011) и др.

2 Значајно је напоменути да се појмом „београдски стан“ означава и концепт функционалне организације стана који је проистекао из „београдске школе становања“ током шездесетих и седамдесетих година XX века, а који су примењивали архитекти окупљени око професора Мата Бајлона на Архитектонском факултету у Београду (Alfirević, Simonović Alfirević, 2013:45).

ка репрезентивности материјализације архитектонских елемената и простора, попут богато декорисаних фасада, улазних портала, степеништа и холова (Putnik, 2015:43), и висинама стамбених просторија преко 3m. Разлог због кога се инсистирало на репрезентивности је тај што су ови станови били намењени становању првенствено имућнијег дела становништва, тј. богатијим чиновницима и трговцима. Већина архитеката који су се, између осталог, истакли и пројектовањем стамбених зграда за издавање, попут Момчила Белобрка, Бранислава Маринковића, Бранка Максимовића, Миладина Прљевића, Јована Бјеловића и др., тежила је уходним функционалним схемама које су, углавном, засноване на симетричној диспозицији просторија, подељених у највећем броју случајева на две стамбене јединице по спрату, чије су резиденцијалне просторије окренуте према улици, док су предсобље и купатило позиционирани у средишњем делу стана, а просторије за послугу оријентисане ка дворишту (Prosen, 2013a:140-141).

КОНЦЕПТ ОРГАНИЗАЦИЈЕ „САЛОНСКОГ“ СТАНА

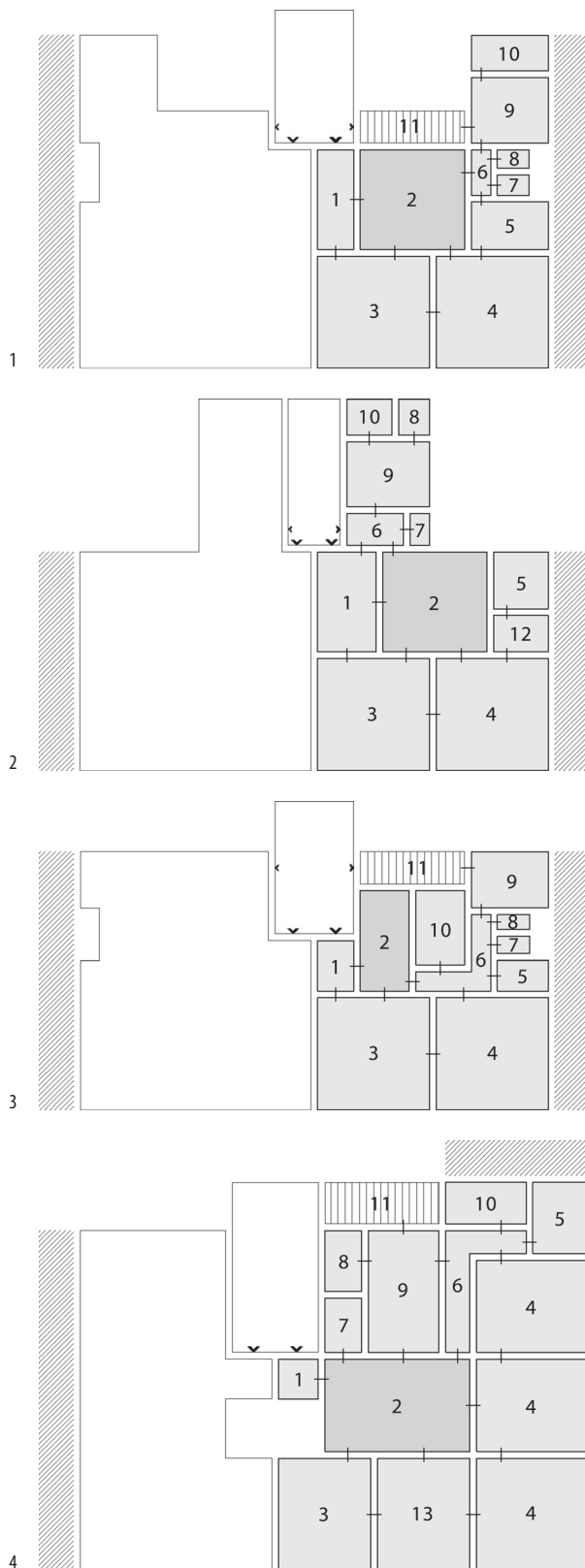
Концепт најамних вишеспратних зграда за становање у којима су пројектовани станови са салонима био је преузет из средње и западне Европе (Беч, Минхен, Будимпешта, Париз), посредством архитеката који су се школовали на престижним европским универзитетима (Nestorović, 1955:252), и карактеристичан је по стамбеним просторијама репрезентативних димензија, док су, са друге стране, комуникације редуковане, а помоћне просторије поддимензионисане. Предсобље је временом постало средишњи, односно главни, мотив организације скоро свих стамбених јединица у вишепородичном становању у Београду, у коме је трпезаријски сто имао истакнуту улогу као место породичног живота и простор за прославе (Kadijević, 2006:245-258). Оваква концепција стана с централним простором који пружа могућност окупљања породице за трпезаријским столом, одговарала је, уједно, и максималном искоришћењу узаних парцела (Putnik, 2012:156). Са друге стране, функција обедовања као активности која се повремено одвија током дана допушта умерено осветљење, тј. посредно преко економске лође са дворишне стране или преко светларника. Проблем замрачене трпезарије у средишту стана је решаван на различите начине: повећањем прозора ка тераси и дворишту, увођењем светларника уз суседну парцелу, када је то било могуће, али и застакљивањем двокрилних или вишекрилних врата, преко којих је природно светло посредно улазило из ободних просторија.³ Пошто су станови били намењени имућнијем делу становништва, просторије за послугу су постојале и углавном су били лоцирани

у залеђу дворишног тракта, уз кухињу. Приступало им се преко помоћног улаза и економске лође, са спољне стране, док су у унутрашњости најчешће били повезани са простором трпезарије преко омањег дегажмана који се звао „успрема“ (Ibid, 2012:157). Сврха „успреме“ је била да послужи као ваздушна устава или тампон зона за мирисе из кухиње. У ситуацијама уских парцела, код салонских станова код којих су просторије биле издужене, „успрема“ је често изостављана, па се јављао случај да се, нпр., из трпезарије директно улази у купатило, што се у данашњем смислу функционалне организације простора може сматрати неадекватним.

Аналитичким увидом у већи број примера реализованих „салонских“ станова у периоду између два светска рата у Србији, може се констатовати да концепт просторне и функционалне организације типичног „салонског“ стана најчешће подразумева следеће карактеристике (Alfirević, Simonović Alfirević, 2013:42):

1. Јасна диференцијација пријемних и стамбених просторија - непосредна повезаност улазног дела (антреа) са предсобљем (трпезаријом) и салоном указује на јасну диференцијацију просторија које служе за повремену пријем гостију у стану од осталих просторија које се константно користе за одвијање свакодневних активности укућана;
2. Предсобље као свечана трпезарија - у већини случајева предсобље је пројектовано са таквим димензијама да омогућава постављање великог трпезаријског стола за породична окупљања, свечаности и крсне славе. Најчешће је позиционирано у средишту стана и из њега се пружају улази у остале стамбене просторије и салон. Осветљава се природним путем, преко економске лође са дворишне стране објекта;
3. Салонски простор на уличној страни објекта - просторија за пријем гостију (салон) се директно надовезује на предсобље и готово по правилу се налази на уличној страни објекта, без обзира на оријентацију зграде и непосредно окружење. Тежило се да буде не само репрезентативна по димензијама, већ и адекватно осунчана и пријатна за боравак гостију. Позиција салона у структури стамбеног простора може бити различита. Најчешће се налази на уличној страни објекта, мада се код појединих аутора изједначава са репрезентативним предсобљем (Kubet, 2015:181);
4. Груписање помоћних просторија у блок - кухиња, остава, тоалет, купатило, соба за послугу (тзв. „девојачка соба“) и друге помоћне просторије (које су се ређе јављале), биле су груписане у дворишном крилу зграде и директно или посредно осветљене преко светларника. „Девојачка соба“ је најчешће лоцирана непосредно уз кухињу и служила је за одмор и смештај послуге;
5. Помоћни улаз за послугу - поред главног улаза у стан, који је углавном репрезентативних димензија, пројектован је и економски улаз мањих димензија, који је преко простора терасе или лође, на дворишној

³ Појава централне, пролазне просторије у организацији „салонског“ стана у Београду је по појединим ауторима последица директног угледања на берлинске примере из друге половине XIX века и појаву тзв. „берлинске собе“, која се налазила у унутрашњим угловима густо настањених стамбених блокова у Берлину (Roter Blagojević, 2006:173; Putnik, 2012:162).



Сл. 1,2,3,4. Карактеристични типови „салонског“ стана: а) стан са дворишним трактом уз суседну парцелу, б) стан са дворишним трактом уз централно степениште, в) стан без дворишног тракта и г) стан на углу (1 - предсобље или улазни хол, 2 - трпезарија, 3 - салон, 4 - соба, 5 - купатило, 6 - дегажман, 7 - тоалет, 8 - остава, 9 - кухиња, 10 - послуга (девојачка соба), 11 - тераса или економска ложа, 12 - гардероба, 13 - кабинет). (Извор: приватна колекција аутора)

Fig. 1,2,3,4 Characteristic types of "salon" apartment: a) apartment with courtyard segment next to the adjoining lot, b) apartment with courtyard segment next to central staircase, c) apartment without courtyard segment and d) corner apartment (1 - ante room or the entrance hall, 2 - dining room, 3 - salon, 4 - room, 5 - bathroom, 6 - dégagement, 7 - toilet, 8 - pantry, 9 - kitchen, 10 - servants' room, 11 - balcony or "economic loggia" (servant's entrance), 12 - closet room, 13 - study). (Source: author's private collection)

страни објекта, повезан са кухињским делом и „девојачком собом“, чиме је успостављено неометано функционисање стамбених просторија и салона;

6. Репрезентативне димензије просторија - због тежње да се постигне већа репрезентативност простора најчешће је примењивана чиста спратна висина у распону од 3 до 3,6m. Због поједностављења градње, плафони нису спуштани на различите висине у зависности од просторије у којој се налазе, већ је у читавом стану задржана иста висина, што је условило да висине у помоћним просторијама буду неадекватне;
7. Систем циркуларних комуникација - главне просторије салонског стана су најчешће повезане у низ проточних простора, чиме је добијена могућност повременим проширења простора склапањем двокрилних, понекад и вишекрилних врата;
8. Масивни конструктивни систем - фасадни зидови, и поједини унутрашњи, пројектовани су и реализовани од опеке (најчешће дебљине 51cm) и служили су за прихват армиранобетонске ситноробране таванице. Због специфичности међуспратне таванице, преградни зидови, где је могуће, прате пружање бетонских ребара.

КАРАКТЕРИСТИЧНИ ТИПОВИ

Анализом присуства карактеристичних типова „салонског“ стана у вишепородичном становању између два светска рата у Србији, по мишљењу Драгане Мецанов, могу се констатовати три специфична просторна обрасца: а) стан са дворишним трактом уз суседну парцелу, б) стан са дворишним трактом уз централно степениште и в) стан без дворишног тракта (Мецанов, 2010:93). Ауторка се ослања на Бајлонову типологију предратних станова у Београду (Вајлон, 1975:23-24), код које су узете у обзир различите варијанте „салонских“ станова у интерполираним вишепородичним стамбеним зградама, међутим, изузета је варијанта „салонског“ стана на углу, што би такође требало уврстити у разматрање.

ТИП 1 - стан са дворишним трактом уз суседну парцелу (Сл. 1)

Ово је најзаступљенији тип организације „салонског“ стана и формиран је током прве две деценије XX века (Roter Vladojević, 1998:27). Груписањем кухиње, девојачке собе, санитарних просторија и дегажмана у дворишном тракту уз суседну парцелу, код њега је јасно направљена сегрегација економских од стамбених простора. У средишту стана се, због уситњене структуре просторија, јавља светларник уз суседну парцелу. Остварен је већи број варијација овог типа, код којих се подтипови разликују првенствено према облику и димензијама просторија, укупној дужини и/или ширини стана, због чега су поједине просторије из средишта, попут купатила и тоалета, премештане у дворишни тракт, чиме се добија стан велике дубине. Салон се по правилу налази на уличној страни, из правца предсобља и главног улаза. У ситуацијама када на парцели није постојала

могућност да се тип развије у пуној ширини, често је укидан дегажман, при чему се јавила ситуација директног уласка из трпезарије у купатило. По ширини стана су најчешће присутне две велике просторије (салон и соба), док се ређе јавља варијанта са салоном и две собе. Веома су ретке варијанте код којих су, због мале ширине парцеле, све помоћне просторије измештене у дворишни тракт, при чему су на уличној страни само две уске просторије (салон и соба), а у средишту замрачено предсобље-трпезарија. За овај тип је карактеристичан проблем замрачене трпезарије, која се посредно осветљава преко економске лође (или терасе), што не обезбеђује превише светла јер и лођа ствара значајну сенку.

ТИП 2 - стан са дворишним трактом уз централно степениште (Сл. 2)

Као рекација на проблем замрачене централне просторије, током треће деценије XX века настао је следећи тип „салонског” стана код кога су економске просторије груписане у тракт уз централно степениште (Nestorović, 1955:264; Месапов, 2010:93). Специфичност овог решења је директније отварање централне просторије према дворишној фасади, што условљава оптималније осветљење трпезарије и природно вентилирање купатила уз собу. Иако је овај тип у функционалном смислу квалитетнији, у мањој мери је био заступљен у изградњи, јер је касније настао. Груписање економских просторија уз стапенишни простор је пружило могућност за директнију везу помоћног улаза и кухиње, што је у појединим случајевима имало за последицу укидање лође са дворишне стране и значајније осветљавање трпезарије. У веома ретким ситуацијама, када је ширина парцеле била изразито мала, дворишни тракт је са суседним станом на истом спрату обухватао степениште, што је доводило до веома нефункционалних просторија мале ширине, а изразите висине.

ТИП 3 - стан без дворишног тракта (Сл. 3)

У ситуацијама када димензије парцеле нису пружале могућност значајнијег развијања стана по дубини, или када је од пројектанта тражено да се оствари што више стамбених јединица, укидан је дворишни тракт и економске просторије су интегрисане у компактну структуру (Nestorović, 1955:264). У таквим ситуацијама није било превише могућности да се оствари жељени просторни комфор просторија, због чега је честа појава била да трпезарија није довољно развијена, тј. да је свесно жртвована њена репрезентативност зарад економичнијег решења. Овакви примери су доста ретки и по мишљењу Драгане Мецанов били су карактеристични за услове мањег стандарда (Месапов, 2010:93), јер су просторије биле мањих димензија, компактније, а поједине су и укидане, као што је случај са тоалетом или оставом уз кухињу. Код сва три наведена типа карактеристично је да су већином примењивани у случајевима интерполираних објеката.

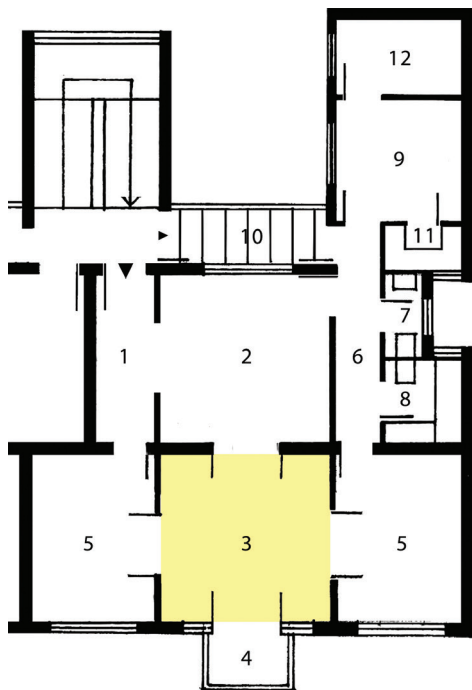
ТИП 4 - стан на углу зграде (Сл. 4)

Најразвијенији пример „салонског” стана је био карактеристичан за станове велике квадратуре (преко 100m²) и ситуације када је позиција стана била на углу зграде, при чему се унутрашњи простор отварао према улицама на две или три стране и према дворишту. Да би се остварило оптимално осветљење у просторијама, собе, салон, често и кабинет, били су оријентисани према улицама, што је условило оријентацију економског дела према унутрашњем углу зграде или према једној од бочних граница парцеле. Како је средиште стана било закриљено стамбеним просторијама по ободу, једина могућност осветљења трпезарије и предсобља је била преко светларника, због чега су ове просторије углавном замрачене. Код „салонских” станова на углу који су били мањих квадратура најчешће се примењивао Тип 1, тј. стан са дворишним крилом уз суседну парцелу. У зависности од позиције предсобља у структури стана и броја соба, салон је код мањих станова најчешће заузимао истакнуто место на самом углу зграде, према раскршћу, док је код већих станова био оријентисан према некој од улица.

ПРЕИСПИТИВАЊЕ ОПРАВДАНОСТИ КОРИШЋЕЊА ТЕРМИНА „САЛОНСКИ СТАН”

Из претходно наведених типова постаје очигледно да је конститутивни мотив просторно-функционалне организације „салонског” стана централна просторија која је пролазни и повезујући простор, с обзиром на то да се све остале просторије директно или индиректно надовезују на њу. Значај централне просторије у организацији стана је примаран када се има у виду да истовремено има и функцију трпезарије која је место за окупљање и центар породичног живота, чиме се значај салона, по коме је стан добио назив, ставља у други план.

За разлику од „салонских” станова у вишеспратним стамбеним зградама за издавање, код једнопородичних вила у Београду и појединим градовима у Србији такође је био присутан салонски простор, међутим, концепти функционалне организације просторија су били слободнији, разноврснији и нису достигли аутентичан, препознатљив образац организације попут „салонског” стана у вишепородичним објектима (Nestorović, 1955: 248; Vladojević, 2000:9). Трпезарија је код вишепородичних објеката формирана у оквиру централног предсобља и јавља се као последица тежње ка уштеди фасадног фронта, који је био резервисан за собе и салон, због боље осветљености и репрезентативности простора. Код једнопородичних кућа и вила, трпезарија је углавном била оријентисана према дворишту, уз кухињу и економски улаз. Разлог за такву концепцију је у већини случајева постојање веће парцеле на којој се налазио објекат и која је пружала



Сл. 5 Карактеристични пример „салонског“ стана (лево) и породичне виле (десно) у Београду између два светска рата (1 - предсобље или улазни хол, 2 - трпезарија, 3 - салон, 4 - тераса, 5 - соба, 6 - дегажман, 7 - тоалет, 8 - купатило, 9 - кухиња, 10 - тераса или економска лођа, 11 - остава, 12 - послуга (девојачка соба), 13 - сервис). (Извор: Alfirević, Simonović Alfirević, 2013:43; Blagojević, 2000:66)

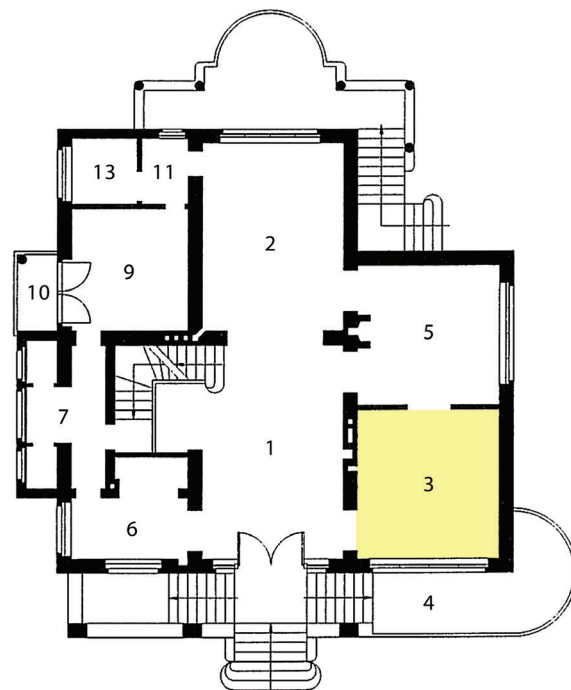


Fig. 5 Characteristic examples of "salon apartment" (left) of the family villa (right) in Belgrade between the two world wars (1 - ante room or entrance hall, 2 - dining room, 3 - salon, 4 - balcony, 5 - room, 6 - dégageant, 7 - toilet, 8 - bathroom, 9 - kitchen, 10 - balcony or "economic loggia" (servant's entrance), 11 - pantry, 12 - servants' room, 13 - service room (Source: Alfirević, Simonović Alfirević, 2013:43; Blagojević, 2000:66)

могућност слободније организације просторија у склопу. Упоредна анализа примера из једне и друге групе доводи до питања: због чега су станови у вишеспратним најамним зградама добили епитет „салонски“, када је простор салона био присутан и код једнопородичних вила које су у периоду између два светска рата једнако репрезентативно биле пројектоване и грађене? (Сл. 5)

Када се анализирају карактеристике станова са салоном насталих између два светска рата у Србији, стиче се утисак да термин „салонски“, којим су у пракси означени, није адекватан, јер не описује кључне карактеристике по којима је ова концепција стана препознатљива. Термином „салонски“ се истиче да је њихова кључна одлика то што поседују салон, међутим, салоне су поседовале и једнопородичне куће и виле, па ипак нису означаване као „салонске“. Уколико се тежило истицању њихове репрезентативности, па је због тога у пренесеном значењу употребљен термин „салонски“, то се такође не може сматрати ваљаним разлогом, јер је репрезентативних објеката (резиденција и вила) у међуратном периоду такође било, а нису добијали поменути квалификацију.

Са друге стране, у научној литератури су присутни термини попут „београдски стан“ (Nestorović, 1955; Roter Blagojević, 1998, 2006; Blagojević, 2000; Alfirević, Simonović Alfirević, 2013; Keković, 2008; Putnik, 2012), „београдски стан између два светска рата“ (Roter Blagojević, 1998, 2006), „београдски стан ране модерне“ (Mecanov, 2010; Todorović, 2016), али и „салонски“ стан (Kubet, 2015; Putnik, 2012; Todorović, 2016), чиме су аутори желели истаћи да је концепт организације

станова са салоном поникао у београдској средини и да се даље ширио по појединим градским центрима у Србији између два светска рата. Већина поменутих аутора је сматрала да је термином значајније истаћи тополошко порекло концепта, а не присуство салона или централног предсобља-трпезарије као карактеристичних просторија у структури стана, због чега је у науци шире прихваћен термин „београдски стан“, док је у пракси опште прихваћен термин „салонски стан“, иако се мисли на идентичну концепцију просторне организације стана. Када се има у виду претходно поменуто, можда би за даља истраживања прецизнија била одредница попут „стан централног плана између два светска рата“ или „стан са централним предсобљем“, јер би се тиме истакла њихова главна структурална карактеристика, а то је да се просторије групишу око средишта које чини трпезарија као центар породичног живота.

ЗАКЉУЧАК

Станови са салонима представљају карактеристичан образац организације стамбеног простора у вишеспратним зградама, који је у значајној мери присутан у грађевинском фонду Београда и појединих већих градова у Србији. У истраживању су анализирани најзначајније карактеристике, порекло концепта и типови, на основу чега је констатовано да је њихова главна структурална карактеристика постојање централног предсобља-трпезарије, око којег су груписане остале просторије, а не салон, како се најчешће истиче у пракси.

У односу на досадашња истраживања код којих је у први план истицано тополошко порекло концепта аутентичне организације међуратног стана са салоном у Београду, значај овог рада је у преиспитивању некритичке примене термина „салонски стан“, као и у указивању на чињеницу да у његовим термилошким одређењима, која су општеприхваћена у науци, није узета у обзир кључна структурална карактеристика, тј. постојање централног плана.

ЛИТЕРАТУРА

- Alfirević, Đ., Simonović Alfirević, S. (2013) *Beogradski stan, Arhitektura i urbanizam* **38**, str. 41-47.
- Aysal Öncüoğlu, Ç. (1996) *Cultural Meanings in The Traditional House and The Modern Apartment Flat*, Master Thesis, Bilkent University, Institute of Fine Arts
- Bajlon, M. (1975) *Stan u Beogradu, Arhitektura urbanizam* **74-77**, str. 23-42.
- Blagojević, Lj. (2000) *Moderna kuća u Beogradu*, Beograd, *Zadužbina Andrejević*
- Borić, T. (2002) *Zadužbine Nikole Spasića i njegovog fonda u Knez-Mihajlovoj ulici, Arhitektura i urbanizam* **10**, str. 66-81.
- Janakova Grujić, M. (2006) *Beogradski opus arhitekta Stevana Tobolara (1888-1943), Nasleđe* **7**, str. 151-166.
- Kadijević, A., Maskareli, D. (2004) *O arhitekturi Genčićeve kuće, Nasleđe* **5**, str. 135-143.
- Kadijević, A. (2006) *Arhitektura - okvir privatnog života u srpskim zemljama od početka devetnaestog veka do Prvog svetskog rata*, u: Stolić, A., Makuljević, N. (ur.) *Privatni život kod Srba u devetnaestom veku*, Beograd, *Clio*, str. 245-258.
- Kadijević, A. (2014) *Tri poticajne modernističke realizacije hrvatskih arhitekata u Beogradu (1928-1935)*, *Prostor* **22/2**, pp. 268-277.
- Kale, S. (2005) *French Salons: High Society and Political Sociability from the Old Regime to the Revolution of 1848*, Baltimore, *The Johns Hopkins University Press*
- Keković, A. (2008) *Stambena arhitektura Niša u pokretu moderna između dva svetska rata*, Niš, *Građevinsko-arhitektonski fakultet Univerziteta u Nišu, Arhitektonski odeljenje*
- Keković, A., Petrović, M. (2011) *Functional Zones of Flats in The Period of Art Moderne in Niš (1930-1941)*, *Facta Universitatis, Series: Architecture and Civil Engineering* **9/3**, pp. 495-499.
- Kubet, V. (2015) *Arhitektonski diskursi promena odnosa funkcije i forme savremenog stana*, doktorska disertacija, Novi Sad, *Fakultet tehničkih nauka Univerziteta u Novom Sadu*
- Mecanov, D. (2010) *Valorizacija arhitekture stambenih zgrada iz perioda moderne, Nasleđe* **11**, str. 79-101.
- Nestorović, B. (1955) *Evolucija beogradskog stana, Glasnik Muzeja grada Beograda* **11**, str. 247-270.
- Petrović, J. (2008) *Zgrada zadužbine Luke Čelovića - Karađorđeva 65, Zagrebačka 1-9 i Gavrilina Principa 16, Nasleđe* **9**, str. 227-238.
- Prosen, M. (2013a) *O radu beogradskog arhitekta Jovana Bjelovića, Nasleđe* **6**, str. 133-145.
- Prosen, M. (2013b) *Graditeljski opus arhitekta Aleksandra Đorđevića (1890-1952), Nasleđe* **7**, str. 167-203.
- Putnik, V. (2012) *Prilog proučavanju razvojnih tokova međuratne stambene arhitekture Beograda, Nasleđe* **13**, str. 153-166.
- Putnik, V. (2015) *Ulazni portali i holovi stambenih zgrada u Beogradu (1918-1941), Nasleđe* **16**, str. 43-55.
- Romani, G. (2007) *A Room with a View: Interpreting the Ottocento through the Literary Salon, Italica* **84/2-3**, pp. 233-246.
- Roter Blagojević, M. (1998) *Oblici višeporodičnog stanovanja krajem XIX i početkom XX veka u Beogradu*, u: *Unapređenje stanovanja '98*. Beograd, *Arhitektonski fakultet Univerziteta u Beogradu*, str. 21-32.
- Roter Blagojević, M. (2006) *Stambena arhitektura u Beogradu tokom 19. i početkom 20. Veka*, Beograd: *Orion Art, Arhitektonski fakultet*
- Seda Dazkir, S. (2013) *The Design, Meaning and Use of the Turkish Salon*, PhD Thesis, Corvallis, *Oregon State University*
- Todorović, M. (2016) *Doprinos standardizaciji kvaliteta organizacije prostora stana u Srbiji na osnovu savremenih principa stambene izgradnje u Holandiji*, Beograd, *Arhitektonski fakultet Univerziteta u Beogradu*
- Tucić, H. (2008) *Delo arhitekta Vojina Simeonovića između dva svetska rata, Nasleđe* **9**, str. 155-178.
- Ward, M. (1991) *Impressionist Installations and Private Exhibitions, The Art Bulletin* **73/4**, pp. 599-622.