

Награђени мастер рад

Географски факултет, Универзитет у Београду

Кандидат: Тијана Ђорђевић

Ментор: Проф. др Дејан Филиповић

Предмет и научни циљеви мастер рада увелико су одређени основним полазним хипотезама овог истраживања. Прва од њих је да је управљање развојем у националним парковима такво да предност даје економском развоју, чиме се онемогућује остварење одрживог развоја националног парка. Друга хипотеза је да усвојени *Просторни план Националног парка Фрушка гора* није довео до жељеног развоја подручја због недостатка имплементације. Трећа хипотеза је да је учињена грешка приликом промене статуса Фрушке горе у национални парк.

Основни циљ овог рада је дефинисање највећих проблема у планирању одрживог развоја националних паркова са идејним решењима за Национални парк Фрушка гора која су дефинисана на основу теорије и примера других националних паркова у свету.

Допунски циљеви су:

1. Синергија пољопривреде и туризма као носилаца развоја подручја Фрушке горе.
2. Преиспитивање статуса и граница Националног парка Фрушка гора.

У оквиру методолошког приступа, као општи методски поступци, коришћени су општи и статистички метод, а као посебни: анализа, синтеза, генерализација, историјски, картографски метод, ГИС метод, метод когнитивне дескрипције, метод регионализације и истраживање на терену. Сложеност предметне материје захтевала је примену одговарајућих метода и истраживачких техника погодних за постављање полазних хипотеза, доказивање ставова, проверавање и коначно обликовање научних закључака до којих се у раду желело доћи. Такође, да би се одређен простор приказао на најбољи могући начин, била је неопходна употреба топографских и других специјалних карата.

У раду је, пре свега, дат преглед светске и европске регулативе и политике на пољу планирања и управљања националним парковима. На основу светске и европске регулативе, примера добре праксе и научних истраживања, постављен је теоретски модел планирања и управљања националним парковима који је обрађен по сегментима:

- Туризам у националном парку,
- Мобилност и саобраћај,
- Промене начина коришћења земљишта унутар и у околини националног парка,
- Партиципација локалног становништва у процесу планирања и управљања националним парком.

На основу теоретског модела, српског законодавства из ове области као и самих карактеристика Националног парка Фрушка гора представљена су планска решења за сваки горе поменути сегмент.

Национални парк сваким даном угрожавају бројни процеси који ће се наставити и у будућности:

- Саобраћај - чак и ако буде изграђен тунел испод Фрушке горе, саобраћајну мрежу Националног парка користиће становништво, како за дневне миграције ка Новом Саду, које су изузетно обимне, тако и за излетнички туризам и све друге активности.
- Ширење викенд-насеља - изградња викендица се наставља и данас, како легалним тако и нелегалним путем, и има велики негативни утицај на Национални парк, овакви трендови ће се тешко зауставити јер не постоји могућност рушења већ постојећих викендица у парку, а не постоји ни довољна контрола која би зауставила овакве трендове.
- Неадекватна управа Националног парка - можда и највише деградира Национални парк, како директним (сеча шума), тако и индиректним активностима.
- Привредне активности - требало би их свести на минимум ако би заштита Националног парка била примарна активност, међутим, чак и плански документи предвиђају и прописују даљи развој привредних активности (пољопривреде, рударства, туризма итд.) које ће неминовно још више нарушити екосистеме Националног парка.
- Лоша државна политика - захтева се највиши степен заштите овог подручја, а да оно, притом, буде и привредно развијено и саобраћајно оптерећено због жељеног развоја.

Јасно је да Национални парк Фрушка гора као такав неће моћи да се одржи у будућности, чак ни са садашњим квалитетом, а камоли да се остваре адекватна заштита и квалитет какав би један национални парк требало да има. Близина Новог Сада је одиграла кључну улогу у формирању садашњег стања парка и његове околине, управо због тога што је њен примарни статус (излетничка планина) био и једини одговарајући. Из примера многих земаља, како у свету тако и у региону, могла се предвидети и судбина Фрушке горе као планине која се уздиже крај великог града какав је Нови Сад. Загребачка гора (Медведница), Скопска планина Водно, па чак и Београдска Авала, све представљају излетничке планине великих градова блажег степена заштите (паркови природе).

На основу свега наведеног, као главни закључак се намеће становиште да је потребно извршити проширење зона првог степена заштите и поштрити услове коришћења ових подручја прописујући адекватне казнене мере како би се обезбедила његова нужна заштита. За ове потребе, проширење и повећање подручја под режимом заштите првог степена је најбољи инструмент. Локалитети у првом степену заштите треба да обезбеде предуслове за опстанак врстама изразито зависним од старих и очуваних шума, а удео оваквих шума (3,5%) је занемарљив. То је додатно погоршано тиме што је први степен подељен на 21 одвојени локалитет, од којих су два чак испод 10 ha, а 13 локалитета је површине испод 50 ha, што је најмања потребна површина очуване шуме за неке врсте.

Осим проширења првог степена и његове безусловне заштите, потребно је изменити услове коришћења и измене граница другог и трећег степена заштите у складу са реалним статусом планине као излетничког подручја Новог Сада. Овде не говоримо о дозволи сече шума или активирању копова и сл., већ о пружању већих могућности за уређење ове планине као излетишта.

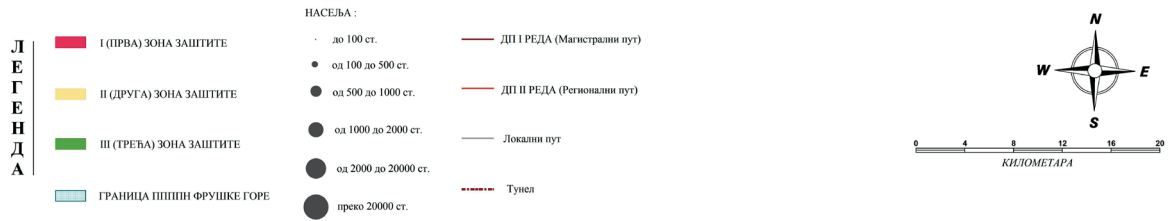
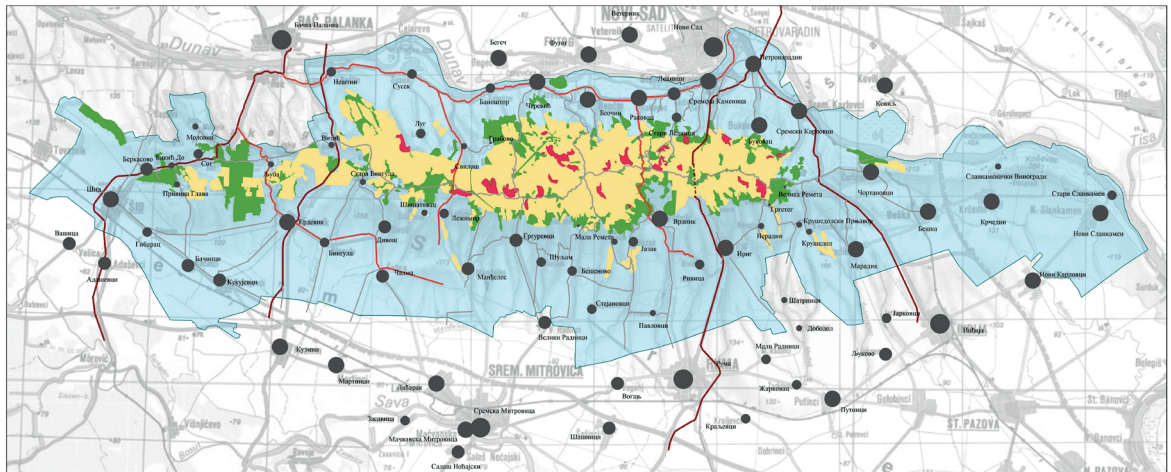
Процес планирања мора имати одређени континуитет, али не сме бити искључиво стратешког карактера, већ

мора имати врло стриктно дефинисане услове и правила уређења и грађења као и начин коришћења земљишта који ће бити поштован од стране свих актера спровођењем адекватних мера.

Након свега, јасно је да *ППППН Фрушке горе* из 2004. год. није ни могао бити имплементиран јер је било немогуће остварити и економски развој и обезбедити адекватну заштиту. Тренутно је у изради нови план за ово подручје који ће морати да се суочи са истим проблемима.

Прва хипотеза која је постављена - да је управљање развојем у националним парковима такво да предност даје економском развоју чиме се онемогућује остварење одрживог развоја ових територија, након анализе планских докумената и свих активности унутар и у околини Националног парка показала се као истинита. Плански документи, иронично, као примарну постављају еколошку функцију која због прописаног економског, тј. привредног и саобраћајног, развоја остаје мртво слово на папиру. Овакво планирање, па и управљање, последица је либерализације економије и тржишта, па тако екологија у овој бици не може победити без државне интервенције на одговарајућем нивоу која је у случају Фрушке горе изостала.

Друга хипотеза је да усвојени *Просторни план Националног парка Фрушка гора* није довео до жељеног развоја подручја због недостатка имплементације. Већ су поменути главни разлози због којих је наведени план био неспроводив. У српском законодавству и просторним плановима олако су схваћене и без даљег размишљања усвојене глобалне и европске кованице попут интегралног планирања, одрживог развоја и сл. Уравнотежен еколошки, економски, социјални и технолошки развој узима се као полазна основа за све развојне документе, као што је и просторни план, а да се, притом, не увиђа последица дефинисања оваквог нереалног, неостваривог циља. Национални паркови су прави примери тога да над еколошким развојем, који на овим подручјима треба да има предност у односу на све остале врсте развоја, превласт имају економски интереси, те је у њима присутно потпуно рушење поменутог



концепта. Нереални циљеви који игноришу право стање на терену увек ће довести до неспроводивости планова. Морају постојати приоритети развоја, јер не може све и не може одмах.

Трећа хипотеза је да је учињена грешка приликом промене статуса Фрушке горе у национални парк. Неспорно је да је Фрушка гора требало да уважава одређени степен заштите ради очувања шумског фонда и реткости флоре и фауне, али

њена судбина била је позната и у време доношења одлуке да се она прогласи Националним парком, због интензивне изградње викендица, инфраструктуре и других објеката. Промена државног режима и увођење либерализма додатно су угрозили опстанак овог подручја и довели до садашњег стања у ком Фрушка гора нема више основа да задржи тренутни статус.

Проф. др Дејан Филиповић