

Недељко (Неђа) Боровница је рођен 1938. год. у Доњем Тишковцу, општина Босанско Грахово. Његова породица се колонизацијом пресељава у Наково 1945. године. Гимназију Неђа завршава у Кикинди као ђак пешак. Студије на Архитектонском факултету у Београду уписује 1957. а дипломира 1962. године. По завршетку војног рока запошљава се у Институту за архитектуру и урбанизам Србије.

У Институту је Неђа Боровница провео цео свој радни век, од чега 15 година на руководећем положају, као организатор рада у свим областима делатности Института.

Већи део стручног и научног рада Неђе Боровнице везује се за област стамбених објеката и насеља, углавном градских, као и за просторно планирање територија и насеља. Стамбене објекте је пројектовао (сви су изведени) у Параћину, Књажевцу, Ваљеву, Горњем Милановцу, Борчи и у Београду, на Миљаковцу. У раним фазама стручног усавршавања (1970–1973. год.) радио је са осталим члановима тима Урбанистички план централног подручја Књажевца и Урбанистички план IV МЗ у Бору (Новог насеља од 10.000 становника). Ти планови су реализовани. Вишегодишњи рад на Просторном плану Републике Србије (1967–1973. год.) и у туристичким зонама Црне Горе, а нарочито у општини Будва, обележили су његов рад у области урбанистичког и просторног планирања.

Његова стручна и научна делатност одвијају се у оквиру научно-истраживачког рада, у фундаменталним и примењеним истраживањима. Осим тога, научне и стручне активности Неђе Боровнице се остварују и путем објављивања бројних научних и стручних радова, путем презентације његових радова на стручним и научним скуповима, наступима на јавним медијима, учешћем у рецензионим комисијама и жиријима. Највећи допринос на том плану је дао израдом своје докторске дисертације *Параметри за планирање и пројектовање станова у градским насељима*, одбрањене на Архитектонском факултету у Београду 1988. године. Посебна публикација



на ову тему је објављена 1992. године. Остале објављене публикације су *Прилагођавање породичне стамбене изградње морфолошким облицима тла*, у издању ИАУС-а, 1973. год. и *Урбанистички модели градског становања у ниским групацијама*, студија са групом аутора, 1993. године.

Посебно је богата његова делатност као аутора 30 архитектонско-урбанистичких пројеката и 19 урбанистичких и просторних планова.

Значајан успех је остваривао током целе своје каријере, мимо редовних обавеза, учешћем на бројним националним и међународним архитектонско-урбанистичким конкурсима, са 22 рада. Неки од највећих његових успеха на конкурсима су:

- Анкетни урбанистички конкурс за центар Београда, потез Славија-Калемегдан, 1969. година. Поред добијеног откупа, у извештају жирија је истакнуто да је арх. Боровница најбоље решио саобраћај у делу простора око Калемегдана и реке Саве.
- Прва награда на међународном конкурсима за стамбено насеље Гоцлав од 100.000 становника у Варшави, 1972. година. Екипу су сачињавали, поред Неђе Боровнице, Милан Лојаница, Предраг Цагић и други.

- Прва награда на конкурс за стамбено насеље Церак-Виногради у Београду, 1977. година. Насеље има 2.500 станова са свим друштвеним објектима. Аутори су Дарко и Миленија Марушић и Недељко Боровница. За урбанистичко-архитектонско решење насеља Церак-Виногради са првим изведеним објектима аутори су 1981. год. добили највеће друштвено признање Града Београда – Октобарску награду.

Са посебним задовољством је пројектовао центар села Наково, са објектима мешовитог садржаја (култура, угоститељство, трговина и становање) који је реализован 1985. године.

По одласку у пензију, почетком 2001. год., Неђа Боровница је наставио да пружа консултантске услуге у вези са плановима на којима је раније радио и пише чланке који се односе на бразилску архитектуру и урбанизам. Његово посебно интересовање је од тада усмерено и на проучавање Платонових чврстих тела и њихових деривата.

Добитник је годишње награде Накова за 2015. годину.

Неђа Боровница је преминуо у Београду, 12. децембра 2017. године. Сви који су са њим радили и познавали га, памтиће га по његовој креативности, духовитости и људској непосредности. Захваљујући својој топлини и посвећености

створио је породицу која му је много значила и била му увек велики ослонац и подршка.

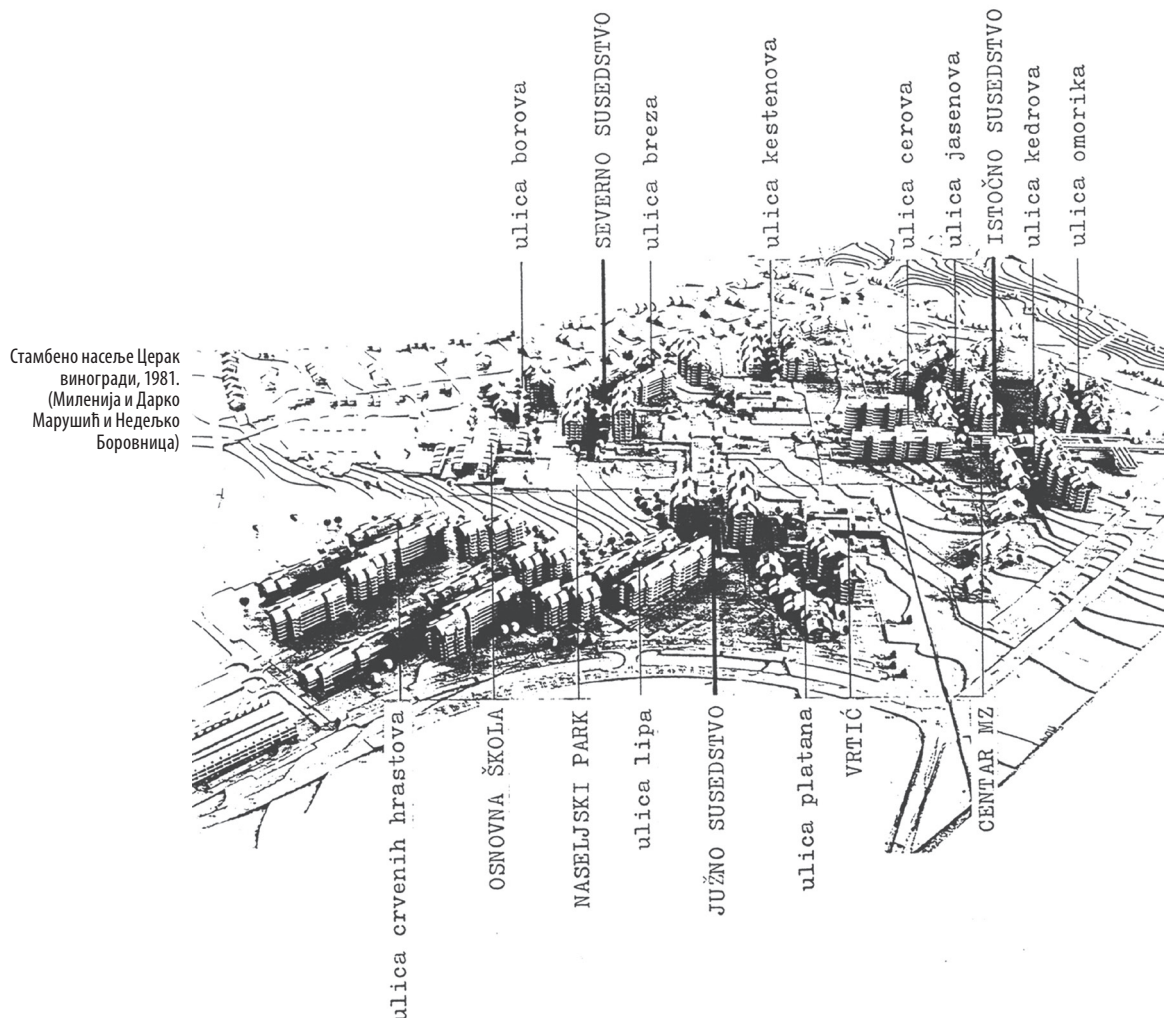
---

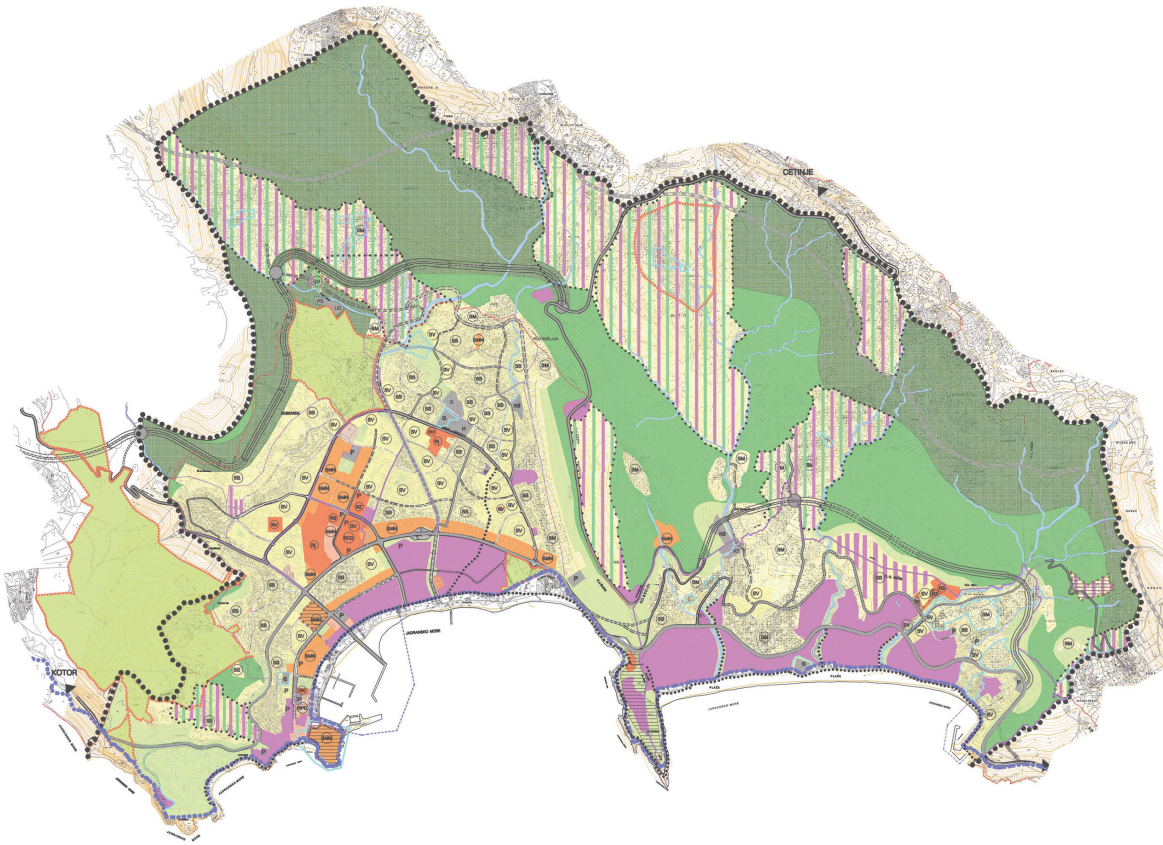
Као што то обично бива са људима богате маште и интересовања, Неђа је много читао и писао, увек са дозом хумора, да би избегао било какву претенциозност и театралност. Институту је оставио *Институтске приче* пуне анегдота и нежности према људима од којих је учио, са којима је радио и које је спремао за професионални живот. Подсмехивао се, на првом месту, самом себи.

У једном свом тексту је испричао како је и зашто постао архитекта.

Његов отац, иначе градитељ тунела, завршавао је унутрашње радове у општинској згради. Управо је радио плафоне. Са молерским мердевинама померао се по соби, закивао летве на таваници, а због велике висине собе, Неђа му је додавао летве крећући се по импровизованој скели која се састојала од две гомиле цигала, висине око 1.20m, које је повезивала фосна. У једном тренутку цела ова конструкција се уз велику буку срушила заједно са помоћником. Отац је само рекао: „Није ово за тебе. Иди ти у школу!“.

Институт





Генерални урбанистички план Будва-Бечичи, 2005-2007. (Недељко Боровница)



Детаљни урбанистички план IV месне заједнице у Бору, 1972. (Борко Новаковић, Ненад Спасић, Недељко Боровница)