

Борјан Бранков\*

## АПСТРАКТ

Период 20. века одликују већи број друштвених промена, развој индустрије, као и промена у структури породице. Поред тога, један од великих покретача потребе за новим стамбеним простором је велико ратно разарање на територији Европе у току Другог светског рата. Знатан недостатак стамбеног простора је довео до масовне изградње.

У раду су идентификована три различита периода у развоју вишепородичног становања на основу промена током 20. века. Први период представља време након Првог светског рата и од двадесетих до тридесетих година прошлог века, други период обележен је развојем индустрије у становању око и након Другог светског рата, од тридесетих до педесетих година, и трећи период обележавају промене које наступају у времену од педесетих до осамдесетих година прошлог века. Сваки временски период одликује напредак или еволуирање, како проблема који мотивишу развој вишепородичног становања, тако и иновативних решења у пројектовању. Услед јаснијег сагледавања промена одабрана су три примера изведених објеката, по један из сваког периода. Сваки пример је у одређеном својству експериментална архитектура и све примере издвајају специфични концепти у приступу пројектовању у том периоду, посебно заједничких садржаја у објекту. Рад, кроз одабране примере вишепородичног становања, сагледава просторну манифестацију друштвених и других промена. Фокус анализе у одабраним примерима представљају заједнички простори, док простор стана није предмет детаљније анализе. Сваки од три периода одликују висока иновативност и показатељ да вишепородично становање може на различите начине да одговори на захтеве и идеје у различитим периодима.

Кључне речи: 20. век, експериментална архитектура, промене стамбеног простора, Наркомфин зграда, Стамбени блок у Марсеју, Валден 7

\* Борјан Бранков, истраживач сарадник, Институт за архитектуру и урбанизам Србије, borjan@iaus.ac.rs

## ABSTRACT

The period of the 20th century is characterized by a large number of social changes, the development of industry, as well as changes in the structure of the traditional family. In addition, one of the major drivers of the need for new housing is the wartime destruction in Europe during two world wars. Significant housing shortage resulted in Mass housing development.

This paper recognizes three different periods of development of multi-family housing, as a result of different changes during the 20<sup>th</sup> century. The first period represents the period after the First world war from the 1920s to the 1930s, the second period features industry involvement in housing around and after the Second world war from the 1930s to the 1950s and the third period centers around changes in spatial and cultural sphere of housing from the 1950s to the 1980s. Each time period is characterized by the progress or evolution of both problems that motivate the development of multi-family housing and innovative solutions for multi-family housing. Paper analyses three examples of built buildings from each time period. Each example is in a certain way an experimental architecture from its time and is distinguished by specific qualities and aspirations especially in the design of common areas of these buildings. The paper through selected examples of multi-family housing researches spatial manifestation of social and other changes. The focus of the analysis of the chosen buildings is on common areas, while the space of the dwelling is not subject to detail analysis. Each of the three periods is characterized by high innovation and an indication that multi-family housing can respond to requests and manifest new different ideas.

Key words: 20th century, experimental architecture, changes in housing, Narkomfin building, Unité d'habitation, Walden 7.

## УВОД

Промене и потреба за развојем у области становања су директан показатељ промена у ширем друштвеном контексту. Крајем 19. и почетком 20. века велики број

становништва је, из различитих разлога, приморан да мења своје место становања и досељава се у градове (Heckmann, Schneider, Zapel, 2018). Почетком 20. века, због недостатка стамбеног простора, а с обзиром на пораст броја становника, становање представља највећи проблем у домену архитектуре (Kostof&Castillo, 1995). Након Првог светског рата, потреба за новим становима условљена је, са једне стране, ратним разарањима, а са друге повећаном миграцијом становништва у градове због запослења (Teige, 2002; Kostof&Castillo, 1995). Потреба за променом у области становања у том периоду није само мотивисана мобилношћу становништва, већ и културолошким и друштвеним променама (Živković, 1980; Schneider&Till, 2007). Промене односа слободног и радног времена заједно утицале су и на унапређење услова живота, као и промену структуре породице (Živković, 1980; Milenković, 1979; Teige, 2002; Gausa, 1998).

Вишепородично становање напредовало је у току 20. века, између осталог и због унапређења индустријске производње, употребе префабрикације и интернационализације рада и идеја. При томе долази до промена и формирања различитих и унапређених стамбених склопова који теже да представе нови начин решавања проблема у становању (Radović, 2001). У вишепородичном становању су изразитије социоекономске промене, које утичу на промене у пројектовању стамбеног простора. При томе, у току 20. века све више се у пројектовању вишепородичног становања истиче значај заједничких садржаја. Фокус новог типа становања би требало да буде на заједничким просторима (Sabsovich, 1929, цитирано у Teige, 2002:359). Заједничке функције, са једне стране, унапређују комфор и могућности вишепородичног стамбеног склопа, нудећи додатне колективне садржаје корисницима, док са друге стране представљају начин за сажимање појединачних функција у оквиру стана и њихово измештање у заједнички простор. Истраживање у овом раду се фокусира на заједничке просторе у оквиру вишепородичног становања као модела за решавање различитих проблема и потреба корисника.

Тежње да се стамбени простор прилагоди динамичним друштвеним променама могу се препознати кроз различите периоде развоја вишепородичног становања у току 20. века. Сваки период одликују различите карактеристике, потребе, промене стандарда становништва, стандарда становања итд., што је представљало посебан изазов архитектама. Како су у тим периодима развијани нови концепти вишепородичног становања, истраживање се, у другом делу рада, фокусира на експерименталне примере употребе заједничких простора у оквиру вишепородичног становања.

## ПРОСТОРНИ И ВРЕМЕНСКИ ОКВИР ИСТРАЖИВАЊА

Временски оквир истраживања обухвата промене у току 20. века, са фокусом на период од двадесетих до осамдесетих година. Подела се везује за специфичне проблеме који су обележили овај временски период. Издвојени су: период масовне производње (од двадесетих до тридесетих), период префабрикације (од тридесетих до педесетих) и период нових концепата вишепородичног становања (од педесетих до осамдесетих година). У сваком периоду, просторно-друштвени оквир стимулисао је креирање различитих искорака у развоју вишепородичног становања (Schneider&Till, 2007).

Први период обухвата потребу за новом масовном стамбеном изградњом ради решавања стамбеног и социјалног питања већег броја корисника на простору Европе након Првог светског рата. Други период, око и непосредно након Другог светског рата, прати доминантна употреба префабрикације у вишепородичном становању на територији Европе. Други период је логичан след и наставак тенденција из првог периода. Трећи период, за разлику од претходних, одликује не само однос ка ратним разарањима и недостатку стамбеног фонда, већ се и пажња придаје кориснику као индивидуи (Сл. 1).

### **Први период: Масовна производња и функционализам (од двадесетих до тридесетих година 20. века)**

Временски оквир почетка промена у 20. веку обухвата послератне године након Првог светског рата. Подстакнут друштвеним променама, мења се дотадашњи начин производње станова - појава масовне производње и касније префабрикације. Временски оквир око 1920. год. одликује то што се пројектовање фокусира на дефинисање решења у складу са новим просторним стандардима, са циљем креирања типских решења која омогућавају флексибилну употребу простора за „универзалног корисника“ (Heckmann, Schneider, Zapel, 2018). Промена функција, услед централизоване масовне производње, прати ширење јавних/колективних услуга, за разлику од дотадашње функције у служби традиционалног породичног домаћинства. То омогућава сажимање функција које су потребне у самом простору стана, а повећање броја функција за заједничко коришћење (Teige, 2002; Heckmann, Schneider, Zapel, 2018). Раније индивидуализоване услуге у становању трансформисане су у централизоване услуге за већи број корисника (ван самог стана/индивидуалног простора), а са циљем развоја новог колективног стамбеног система (Teige, 2002). На основу тога, у овом периоду се појављује јасно одвајање простора индивидуе од ширег просторног контекста. Зграда и њена историјска типологија су коначно одвојене од контекста улице и града.



Сл. 1 Дијаграм са приказом развоја становања у току 20. века са фокусом на три периода, различите ауторе и значајне карактеристике; извор: аутор рада

Fig. 1 Diagram showing the development path in 20th century focusing on three periods, different authors and important characteristics; Source: Author

### Други период: Масовна производња: префабрикација (од тридесетих до педесетих година 20. века)

Други период развоја масовне производње обухвата крај тридесетих, са фокусом на четрдесете године и време непосредно након Другог светског рата. Период прати развој индустрије пре, у току и после Другог светског рата. Потребне за становањем су поново већим делом узроковане ратним дејствима и то је поново у фокусу пројектовања вишепородичног становања. За разлику од првог периода, префабрикација као вид производње станова у условима развијеније индустрије преузима примат у градњи вишепородичних објеката (Heskmann, Schneider, Zapel, 2018). Такав начин производње отвара нове могућности за креирање прилагодљивих решења, као: затворена (крута) и отворена префабрикација. Први тип се састоји од префабрикованих елемената који се могу мођусобно комбиновати, али тако да се могу склопити само одређене схеме стамбеног простора, при чему се варијације углавном не могу спровести. Други тип представља систем са елементима који се производе независно од неког одређеног пројекта и снабдевени су униформним профилима за спајање (Trbojević, 1975).

Поред предности оваквих система, који су унапредили градњу у односу на први период развоја, као недостатак префабрикације се истиче њена недовољна флексибилност у односу на различите захтеве програма и недовољна адаптивност, посебно у односу на могуће измене унутар већ изграђеног простора (Trbojević, 1975).

### Трећи период: Утопијски покрети и структурализам (од педесетих до осамдесетих година 20. века)

У току педесетих и почетком шездесетих година све више расте општа свест да у уобичајеној пракси недостаје основна повезаност између замисли архитекте и потреба и обичаја корисника. То је довело до низа реформистичких покрета који су на разне начине настојали да превладају ове проблеме (Frempton, 2004). Период шездесетих година, са којим је престала непосредна потреба за масовном стамбеном изградњом у Европи, обележава период алтернативних концепата у становању (Heskmann, Schneider, Zapel, 2018). Вишепородично становање мора да буде у могућности да пружи оквир за различите активности корисника, јер се активности мењају брже од простора. При чему, вишепородично становање користи искуства и технике из претходних периода и улога префабрикације се даље испитује (Schneider&Till, 2007). Уводе се различити концепти, као што су: употреба неодређеног плана - Хабракен (*N.J. Habraken*) и отворена зграда, поливалентни простор - Ван Ајк (*Aldo van Eyck*) и Хертцбергер (*Herman Hertzberger*), партиципативно пројектовање - Лучијен Крол (*Lucien Kroll*) (Frempton, 2004). Различити покрети у свету дефинишу, не само просторне концепте као реакцију на друштвене захтеве, већ излазе ван граница потребног и дају идеје за ново друштвено уређење, начин размишљања и животне процесе (Тим 10, група Метаболисти и др.) (Frempton, 2004) (Сл. 1).

## АНАЛИЗА ПРИМЕРА У ОКВИРУ ВИШЕПОРОДИЧНОГ СТАНОВАЊА: ЕКПЕРИМЕНТАЛНА АРХИТЕКТУРА И ЗАЈЕДНИЧКИ ПРОСТОРИ У ОБЈЕКТУ

Три периода развоја вишепородичног становања приказују различите начине развоја стамбеног простора. С тим у вези, истраживање анализира по један пример изведеног вишепородичног стамбеног склопа из сваког периода, који је према својим карактеристикама сматран експериментом у том периоду. Рад, у склопу сваког од објеката, истражује начин пројектовања заједничких простора као простора изразитог колективитета. Ти простори се развијају заједно са новим (колективним) тенденцијама у вишепородичном становању.

### Заједнички простори

Заједнички простори су у мањој мери анализирани сегменти у вишепородичном склопу, при чему су они део колективног дела објекта. Заједнички простор у оквиру вишепородичног стамбеног склопа представља простор изван станова у објекту, а у непосредном је контакту са станом. Поред комуникационе улоге и везе станова са спољном средином, могу имати и друге садржаје и бити домен за колективне намене станара једне зграде (Rabinowitz, 2012; Ilić, 1996; Brankov, 2019). „Срце“ сваког стамбеног комплекса који тежи колективитету у становању је његов заједнички простор (Teige, 2002). Ипак, често су ти простори само део јавне комуникације, а по физичким предиспозицијама нису погодни за допунске садржаје. То доводи до тога да су они непрепознатљиви за станаре, без просторних услова за друге садржаје и уопште без услова за било какво задржавање у њима (Ilić, 1996). Потребно је да ти простори погодују спонтаним, добровољним међусобним контактима станара (као предуслов за продубљење социјалне комуникације) (Ilić, 1996). Потенцирањем боље искоришћености зграде у оквиру јавних комуникација повећава се спектар заједничких функција у објекту. Да би станари и зграду доживљавали као своју и њима „пријатељску средину“, у којој се пријатно и безбедно осећају – потребно је у приступу решавању просторне концепције „сферу приватности“ проширити и изван стана (Ilić, 1996).

### Примери експерименталног вишепородичног становања

Одабрани пројекти на својствен начин третирају проблеме становања. У сваком примеру се могу сагледати тежње за креирањем другачијег стамбеног простора од оног који је актуелан у том периоду. Критеријуми одабира примера су били следећи: по један пример из сваког наведеног периода

развоја вишепородичног становања; експериментални изведени вишепородични објекат, који је на неки начин покушао да унапреди питање вишепородичног становања и поседује одлике нових тенденција; примери са европског континента (сходно томе да су се прве промене у становању десиле на простору Европе); постојање заједничких простора и кретање у објекту које је другачије третирано у сваком специфичном примеру.

Питање заједничких простора истиче и значај приступа и циркулације у оквиру склопа, како се описује пут од јавне до приватне сфере и простора који он окупирала. Први ниво је улазна партија у објекат, док је други улаз у стан. У том међупростору се налазе секвенце простора са вертикалним и хоризонталним везама, при чему такви простори могу подстаћи сусрете међу суседима (Heckmann, Schneider, Zapel, 2018). Графичка анализа обухвата приказ аксонометрија комуникација и заједничких простора у објектима и анализу карактеристичних основа. Приказани су заједнички простори, однос стана и комуникација и постојање отворених простора (првенствено у оквиру приземља и кровне терасе) (Сл. 2).

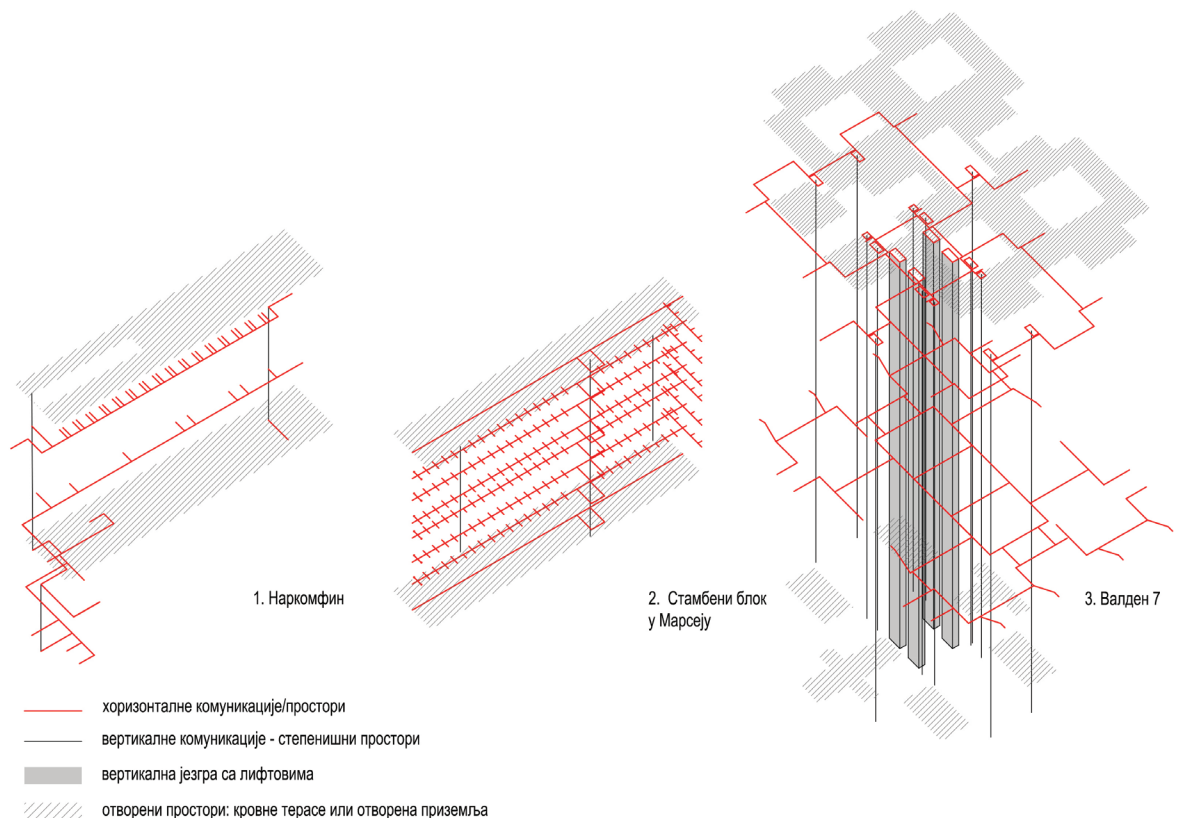
### Наркомфин зграда

Издвојен пример објекта из првог периода Наркомфин зграда (*Народный комиссариат финансов*) представља један од експерименталних примера из Совјетског савеза. Објекат је изведен 1930. год. и представља вишепородични склоп за око 200 станара. Архитекте су Гинзбург (*Moisei Ginzburg*) и Милинис (*Ignaty Milinis*). У овом пројекту се првенствено огледа преиспитивање традиционалне породице и фаворизовање колективног. Циљ је да се кућа од збира станова претвори у стамбену комуноу (дом-комуноу) и спроведени су редукција стамбене јединице у корист комуналних садржаја и трансформација стана у боравиште (Вајић, 2010; Lisicki, 2016). Потенцирају се заједнички простори, као што су комунална кухиња/ простор за ручавање, библиотека, део за спорт и вежбање, док су кухиње у становима укинута или минимализоване. Поред ова два спојена објекта (главни објекат и простор за заједничке садржаје), концепт је укључивао и засебан објекат вешернице и никад изграђени четврти објекат дневног боравка за децу (Buchli, 1998). Замишљено је да се приватна сфера, коју чине стамбене јединице, и јавна сфера са заједничким просторима и комуналним сервисима налазе у стању међусобне функционалне зависности (Вајић, 2010) (Сл. 2, 3). Ипак, идеја одвојених кухиња је кратко трајала, убрзо по завршетку објекта у систему градње државних станова кухиња је враћена у оквир стана (Pet&Moys, 2013).

Стамбени блок у Марсеју (*Unité d'habitation*), архитекте Ле Корбизјеа (*Le Corbusier*), припада другом периоду и грађена је од 1946. до 1952. године. Експериментални објекат је пројектован као засебан „град“ са 337 јединица за 1.600 становника на 18 спратова. Корбизје је сматрао да је тај број становника неопходан за функционалну урбану заједницу и посебан акценат је ставио на комуникације унутар објекта (Heckmann, Schneider, Zapel, 2018). Специфичан распоред станова у три висине и комуникација на сваком другом или трећем спрату формирају коридорски пролаз (коридорску улицу) за комуникације са додатним садржајима (продавницама) (Jacques, 1987). Последица и недостаци коридора као решења заједничког простора у овом случају су: слабо осветљење, ниска таваница, што ствара нехумане и деперсонализоване ходнике (Lojanica, 2019; Heckmann, Schneider, Zapel, 2018). При томе, због ових недостатака, у реалности је у оквиру овог објекта изостао прави ефекат „улице“.

Специфичност објекта је слободно приземље и кровна тераса са базеном и спортским садржајима (присутно и код Наркомфина). Такође, објекат је поседовао и вртић. Слично концепту Наркомфин објекта, 20 година пре тога, тежња архитеката је омогућавање више заједничких садржаја (Вајић, 2010), док је у овом периоду технички развој омогућио употребу префабрикације.

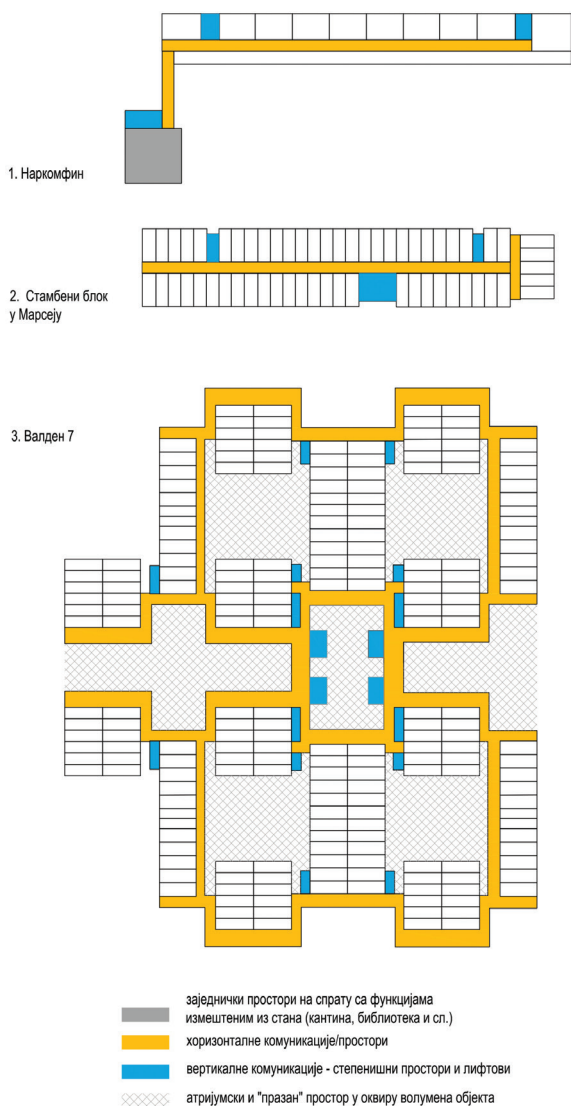
Сл. 2 Дијаграм са приказом мреже заједничких простора са акцентом на повезаност хоризонталног са вертикалним; извор: аутор рада



Пример објекта из трећег период Валден 7 је стамбени склоп архитекте Рикарда Бофила (*Ricardo Bofill*) и његовог бироа Рикардо Бофил Талер де архитектура (*Ricardo Bofill Taller de Arquitectura*) из Барселоне. Објекат је изведен 1975. год. на подручју Барселоне. Зграда се састоји од 368 јединица са 14 спратова, са специфичним и истакнутим комплексним системом галерија као доминантних хоризонталних комуникација и са вертикалним комуникационим језгром које почиње из централног дворишта у приземљу. Комплексни систем приступа има за циљ да функционално повеже комплекс од шест зграда, постављених око 6 дворишта (атријума) (Heckmann, Schneider, Zapel, 2018).

Пример овог објекта и тежња аутора је првенствено на социјалном експерименту. Специфичне хоризонталне комуникације истичу посебност у решењу и омогућавају случајне сусрете станара објекта. Ван оквира станова се придаје значај хоризонталном плану, који излази ван оквира уобичајеног, а у који се уклапа и степенишни простор, док су лифтови концентрисани у средишњем језгру објекта. Ови заједнички простори између спратова су, међутим, искључиво комуникациони простори. Њихове димензије, посебно ширина, чине их неприкладним за коришћење као правог заједничког простора. Због тога је концентрација заједничких активности нужно, или у оквиру приземља (и отворених простора), или на крову зграде

Fig. 2 Diagram showing the grid of communication path in common areas focusing on horizontal and vertical aspect; Source: Author



Сл. 3 Дијаграм карактеристичних основа објеката са приказом заједничких простора (линеарно, комплексно и др.), различите улоге заједничких простора и вертикалних комуникација; извор: обрадио аутор рада

Fig. 3 Diagram of characteristic plans of buildings showing common areas (linear type or complex type), different types of common uses and vertical communications; Source: edited by the author

(базени и друге врсте садржаја) (Marza&Moyano, 2004). Валден 7 је зграда која би могла имати одлике „града“ због могућности и потенцијала за садржаје, посебно у великим отвореним просторима (приземље и кров), али недостатак је непостојање таквих простора у великом делу објекта.

## РЕЗУЛТАТИ И ДИСКУСИЈА

Сваки од издвојених примера тежи да се вишепородични објекат сагледа као независна целина, са различитим доступним садржајима за заједничку употребу. Према томе, објекти су у одређеном виду целине које имају улогу „града“. То је посебно изражено у Стамбеном блоку у Марсеју и Валдену 7. Успешност тог концепта је, ипак, према ауторима као што су Хекман (*Oliver Heckmann*) и Марза (*Fernando Marzá*) и Мајано (*Neus Moyano*), дискутабилна.

Битно је како и на који начин заједнички простори омогућавају функције које нису само комуникационе и да ли пружају могућности за другачије коришћење (Heckmann, Schneider, Zapel, 2018). За корисника, такав простор би могао бити основ за необавезно састајање, комуникацију и дружење. Гинзбург је то омогућио увођењем посебног „заједничког“ објекта, повезаног мостом са главним објектом, Корбизје је то покушао да оствари коридорском улицом (интерном улицом), а Бофил разгранатим комуникацијама (галеријама) (Сл. 2). Поред тога, сваки објект поседује отворено приземље и проходан кров, што у већој мери доприноси заједничком отвореном простору. Корбизје, како је претходно речено, није успео да постигне адекватан ефекат интерне улице услед самог волумена и недовољне висине коридора. Бофил ипак омогућава међусобну визуелну интеракцију корисника на различитим комуникационим правцима у оквиру хоризонтале (Сл. 3).

По питању садржаја заједничких простора, Наркомфин зграда, као пример из првог периода, најјасније приступа проблему заједничких функција и њиховом измештању из простора стана у простор заједничких функција. Овде је присутна децентрализација функција у посебан објект, при чему се колективни део сагледава као одвојени део склопа (Teige, 2002). Наркомфин зграда јасно одваја функције и омогућава јасну комуникацију корисника од станова до заједничких простора. Објект је тада претендовао да буде узор у даљој производњи стамбених зграда са истим распоредом и издвојеним заједничким функцијама. Ипак, убрзо се кухиња у потпуности враћа у оквир стана. Потребне корисника и жеља за издвајањем одређених функција из стана нису резултовали променом начина коришћења стана и сагледавањем нових могућности. Према томе, потребно је увидети да промена уређења простора прати потребу за променом начина на који корисник користи сопствени стамбени простор. Проблем овог типа се може пронаћи у томе да се, посебно у социјалистичком уређењу, тежи драстичној промени структуре породице и потенцира се колективитет у становању. Према Собсовичу (*Sabsovich*), не треба одвојити време за прелазна решења у становању, нити за дуге студије по питању издвајања простора и минимизирања простора стана, већ се то мора урадити одмах (Sabsovich, 1929, цитирано у Teige, 2002: 359). Када потреба да се драстично промени уређење простора и то како и са ким корисник дели простор не прати могућност да се корисник на то припреми и прилагоди, онда то доводи до неадекватног решења, које не може дуго опстати.

То је посебно битно када се узме у обзир да је у фокусу била и позиција жене као запосленог члана породице, те се тежило томе да се омогуће садржаји и за дневни боравак деце у оквиру комплекса (Heckmann, Schneider, Zapel, 2018; Teige,

2002). Самим тим су истакнуте промена традиционалног уређења породице<sup>1</sup>, радног односа и нове тенденције у првом периоду развоја вишепородичног становања. Умањење породице и њена приватизација омогућавају повећање садржаја који су део заједничких садржаја.

Свест о значају и улози заједничких простора у животу корисника је присутна у сва три периода промене вишепородичног становања, при чему се концепти једног периода настављају на концепте других, као што се Марсеј наставља на Наркомфин, а Валден на Марсеј. Када се сагледа развој вишепородичне стамбене изградње у току 20. века, приметно је да било прво неопходно решити дефицит станова, посебно у прва два периода. Као следећа ставка се истиче питање заједничких простора, који су директно зависили од стана: на који начин је он уређен, структура породице и посматрање појединца, измештање приватних функција у колективну сферу. Додатни аспект који се истиче у друга два периода је потреба за омогућавањем социјалних интеракција у заједничком простору склопа. Измештање функција у колективну сферу је условило питање како кроз те функције усмерити кориснике једне на друге и омогућити адекватну интеракцију. Иако пример Стамбеног блока у Марсеју и Валден 7 имају то као циљ, они нису у потпуности успели то и да остваре. Као што је истакнуто, Корбизје са коридором као „улицом“ ипак у томе не успева, док Бофил у Валдену недовољно искоришћава разноврсне хоризонталне комуникације за додатне садржаје и умањује потенцијално велику вредност заједничких простора. Реализација и само коришћење простора су показали да нису у потпуности искоришћени просторни потенцијали, али је јасно да је сваки концепт и пројектантски процес показао потребу за обраћањем пажње на заједничке просторе.

Не може се рећи да квалитети и тежње једног периода и времена у овом случају престају са следећим, већ је приметна надоградња тих мотива, чак и у периоду шездесетих година прошлог века се и даље концепти баве питањима префабрикације, модула, структуре породице (на нови начин и посебно позицијом индивидуе).

## ЗАКЉУЧАК

Промена коришћења вишепородичног становања је условљена друштвеним и другим променама, како у Европи, тако касније и на светском нивоу. Могућности и напредак архитектонског пројектовања вишепородичних склопова су везани за текуће потребе решавања социјалних

и просторних проблема у различитим периодима 20. века. Масовна производња омогућена је развојем индустрије, а мотивисана ургентношћу и великом потребом за новим становима у различитим земљама. Такође, долази и до употребе префабрикације у оквиру индустрије станова, при чему се омогућавају нови квалитет и начини уређења објеката. Услед различитих промена, у вишепородичном становању се распоред функција (шта је заједничко, а шта индивидуално) развијао паралелно са техничким иновацијама и префабрикацијом. Питања која се тичу социјалног аспекта појединаца у оквиру вишепородичног стамбеног склопа и заједничких простора развијала су се током 20. века.

Процес трансформације породице се, у току 20. века, одвијао тако да се од самосталне производне јединице дошло до групације социјално окупираних и разнолико ангажованих јединки. Промена у породици и природна сукцесија (раст, старење и сл.) и измене у начину живота такође су значајан део процеса редефинисања простора. Променом породице колективне функције су могле, ради уштеде простора, прећи у заједничке просторе (пример Наркомфин).

Одабрани примери приказују експериментални карактер вишепородичног становања одабраних периода, који, свако на свој начин, третирају битне и ургентне теме тог времена. Кроз њих се директно манифестују промене у овим периодима и кроз детаљ заједничког простора се директно сагледава како се функције, колективитет, начин коришћења објекта уређују. Иако сваки објекат поседује значајне промене у односу на тадашње пројектовање, неки од концепата нису до краја успели да пруже максимум у погледу функција које су замишљене (коридорска улица и сл.), али тежња да објекат представља систем налик граду (независтан, колективан, са заједничким садржајима, социјализацијом и улицом) постоји у сваком од наведених примера.

Мора се скренути пажња да је двадесети век изразито динамичан временски оквир по питању напредовања и промена у вишепородичном становању, због, већ претходно истакнутих, друштвених и других промена. Према томе, број експерименталних примера који различито и оригинално третирају те проблеме и предлажу решења је већи. Због тога се тежило одређеној сличности и упоредивости објеката који су анализирани у раду. У току истраживања, шири опсег је обухватао и примере резиденцијалног квадруплекса из насеља Штутгарт-Вајзенхоф (1927), архитекте Мис ван дер Роае, и Хабитат (1967), архитекте Моше Сафдија. При томе се, посебно у случају Хабитата 67, може препознати сличан приступ улози колективног и комуникација у колективној сфери пројекта, као и код Валдена 7.

1 Породица престаје да буде снажна институција са „јавним“ функцијама, као до тада, већ задржава само „приватне“. Појединац у породици стиче право на своју аутономну приватност, где су, у крајњем следу те еволуције, породице једночлана домаћинства (Arijes&Dibi, 2004).

Истраживање се није бавило детаљније простором стана, при чему је он предмет различитих анализа и у великој мери су приказане његове промене у току 20. века. Даље истраживање обухватиће могућности заједничких простора у њиховој променљивости услед различите употребе и сагледавање утицаја промена светског и европског становања на архитектуру у Србији и Југославији.

## ЗАХВАЛНИЦА

Овај рад је резултат истраживања у оквиру научног пројекта ТР 36035 *Просторни, еколошки, енергетски и друштвени аспекти развоја насеља и климатске промене – међусобни утицаји*, који финансира Министарство просвете, науке и технолошког развоја Републике Србије.

## ЛИТЕРАТУРА

- Arijes, F., Ž. Dibi (2004) *Istorija privatnog života: od Prvog Svetskog rata do naših dana*, Beograd, Clio
- Bajić, T. (2010) *Dom-komuna - stambeni eksperiment ruskog konstruktivizma*, *Arhitektura i urbanizam* **30**, стр. 34-46.
- Brankov, B. (2019) *Common areas in multi-family housing in Serbia: case study of Cerak Vinogradi*, Belgrade, FACING POST-SOCIALIST URBAN HERITAGE - Proceedings of the 3rd international doctoral-postdoctoral conference, Faculty of Architecture, Budapest University of Technology and Economics (BME), pp. 42-45.
- Buchli, V. (1998) *Moisei Ginzburg's Narkomfin Communal House in Moscow: Contesting the social and material world*, *Journal of the Society of Architectural Historians*, **57(2)**, pp. 160-181.
- Frempton, K. (2004) *Moderne arhitektura: kritička istorija*, Beograd, Orion Art
- Heckmann, O., F. Schneider, E. Zapel (2018) *Floor Plan Manual Housing*, Basel, Birkhauser Verlag GmbH
- Ilić, D. (1996) *Višespratne stambene zgrade – kolektivno porodično stanovanje u novim uslovima. U knjizi Stanovanje u višeporodičnim spratnim zgradama u novim tržišnim uslovima – Stanovanje 1*, Niš, Prosveta
- Jacques, L. (1987) *Le Corbusier, une encyclopédie*, Paris, Centre George Pompidou
- Kostof, S., G. Castillo (1995) *A history of architecture: setting and rituals*, New York, Oxford University Press
- Lisicki, E. (2016) *Arhitektura Rusije dvadesetih: Rekonstrukcija arhitekture u Sovjetskom Savezu*, Beograd, Orion Art
- Lojanica, V. (2019) *Arhitektonska organizacija prostora: Stanovanje - tematske celine*, Beograd, Univerzitet u Beogradu – Arhitektonski fakultet
- Marzá, F., & Moyano, N. (2004) *Walden 7: Taller de Arquitectura, Quaderns d'arquitectura i urbanisme*, **(244)**, pp. 18-53.
- Milenković, B. (1979) *Napomene za jednu temu 2*, u: *Stanovanje 2*, Posebna izdanja, br. 9, Beograd, Institut za arhitekturu i urbanizam Srbije
- Gausa, M. (1998) *Housing: new alternatives: new systems*, Barcelona, Birkhäuser
- Per, A. F., J. Mozas (2013) *10 Stories of Collective Housing: Graphical Analysis of Inspiring Masterpieces*, Vitoria-Gasteiz, A+ t architecture Publishers
- Rabinowitz, D. (2012) *Residual residential space as commons*, *International Journal of the Commons*, **6(2)**, pp. 302-318.
- Radović, R. (2001) *Savremena arhitektura: između stalnosti i promena ideja i oblika*, Novi Sad, Fakultet tehničkih nauka.
- Schneider, T. & Till, J. (2007) *Flexible Housing*, Oxford, Architectural Press
- Teige, K. (2002) *The minimum dwelling*, Massachusetts, MIT press
- Trbojević, R. (1975) *Analiza arhitektonskih karakteristika prefabrikovanih sistema (fleksibilnost)*, Beograd, Univerzitet u Beogradu, Arhitektonski fakultet
- Živković, M. (1980) *Sociološki ogledi o gradu i stanovanju*, Sveska 47, Beograd, Univerzitet u Beogradu, Arhitektonski fakultet