

Владимир Мацура*, Борислав Стојков, Јасминка Цвејић, Јованка Ђорђевић Цигановић,
Вера Михаљевић, Миодраг Ференчак, Нађа Куртовић Фолић, Божидар Стојановић,
Злата Вуксановић-Мацура, Душан Милановић, Дијана Милашиновић Марић

АПСТРАКТ

Урбанистичке иновације које су се појавиле у *Генералном плану Београда*, који је Скупштина града Београда усвојила септембра 2003. год., предмет су овог рада. Приказано је дванаест нових просторних решења која су директно повезана са општим циљевима плана. То су предлози за велике градске пројекте који су креирани током израде Плана 2001–2003. год., а који нису постојали у ранијим генералним плановима из 1951, 1972. и 1985. год., и њиховим ревизијама. Пројекти су били одговор на комплексно економско, социјално и урбанистичко стање Београда настало након распада Југославије. Односили су се на регион града, Ушће, дунавску оријентацију Београда, систем зеленила, трајне вредности града, спонтано грађена насеља, културна добра, градске центре, привредне зоне и животну средину, социјално становање, саобраћај и модерну архитектуру. Чланак су написали урбанисти различитих профила, који су учествовали у изради Генералног плана 2003. год. и који су његови врсни познаваоци. Примарни извори које су аутори користили за анализу били су формални документ публикован у *Службеном листу града Београда*, као и званични графички прилози Генералног плана објављени на ЦД-РОМ-у. За сваки од приказаних пројеката дати су дефиниција, мотив због кога је креиран и његово урбанистичко решење. Анализа урбанистичких иновација дала је ново разумевање намере тадашњег Београда да град буде темељно обновљен и да отвори нове путеве развоја после трагичних деведесетих година прошлог века, али уз чување сопственог идентитета заснованог на особеностима које га разликују од других европских метропола, а у исто време га чине самосвојним градом.

Кључне речи: Генерални план Београда 2003, урбанизам, дефинисање иновације, велики градски пројекти, идентитет Београда

ABSTRACT

The subject of this paper are urban innovations that emerged from the Belgrade Master Plan, adopted by the Belgrade Assembly in September 2003. Twelve new spatial solutions that were directly related to the overall goals of the plan are presented. These are proposals for grand city projects created in 2001–2003 during the development of the Master Plan, which did not exist in the earlier master plans from 1951, 1972, and 1985, and their revisions. These projects were a response to the difficult economic, social, and urban situation of Belgrade in the aftermath of the breakup of Yugoslavia. They relate to the city region, the Confluence, the Danube orientation of Belgrade, the greenery system, the lasting values of the city, spontaneously constructed settlements, cultural assets, city centres, business and industrial zones and environment, social housing, transport, and modern architecture. Urban planners of different profiles who wrote this article were also engaged in the formulation of the Master Plan and are well acquainted with it. In the analysis, the authors relied on a formal document published in the Official Gazette of the City of Belgrade, and a CD-ROM containing the official maps of the Master Plan. For each project, its definition, the motive for the creation and its urban solution are given. An analysis of urban innovation has given a new understanding of Belgrade's intention to thoroughly improve the city and open up new ways of development, after the tragic 1990s, while safeguarding its identity based on features that differentiate it from other European metropolises and making it as self-contained cities.

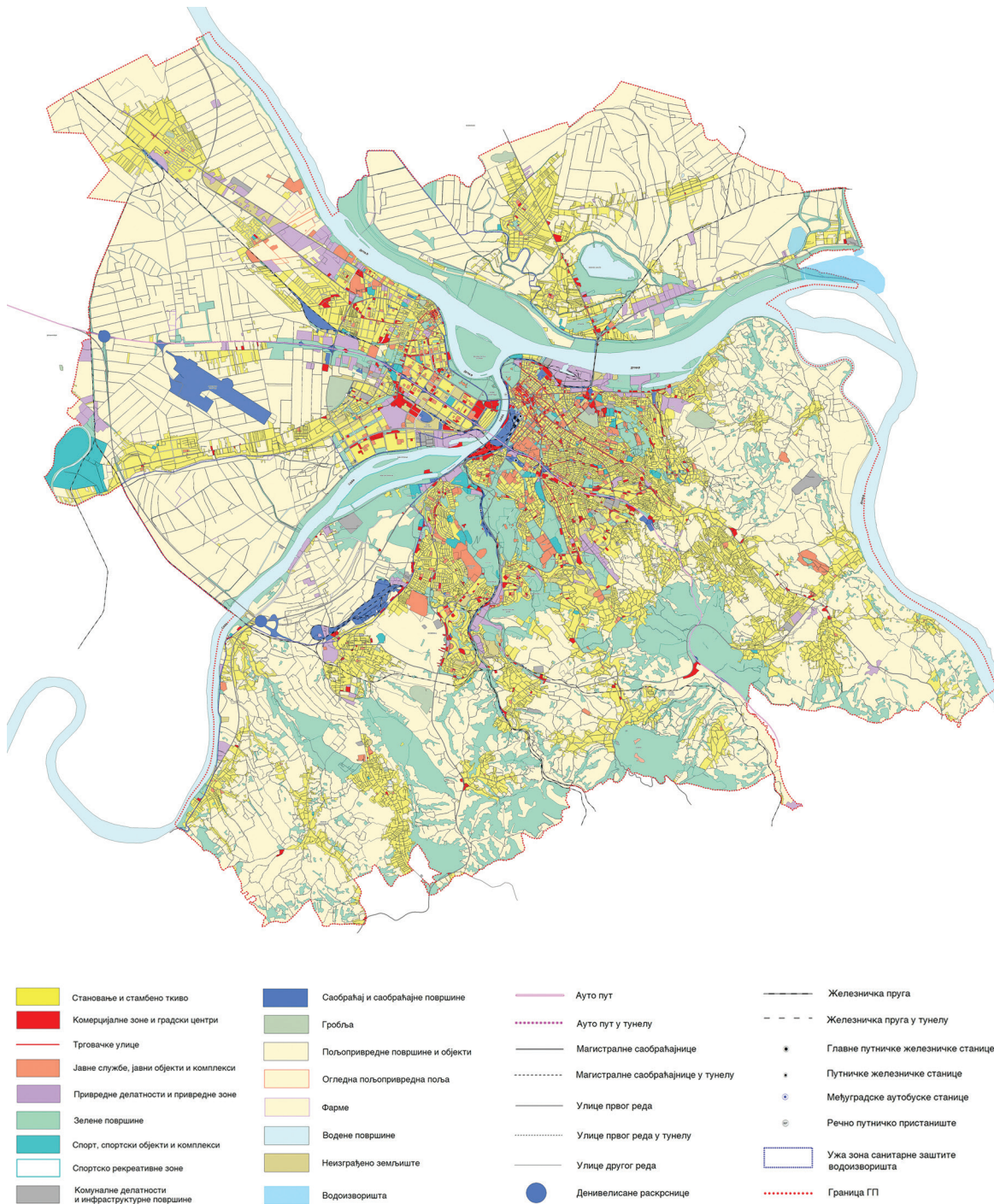
Key words: Belgrade Master Plan 2003, urbanism, defining innovation, grand city projects, identity of Belgrade

1. УВОД

Чланак говори о урбанистичким иновацијама, или другачије речено, урбанистичким новитетима, које је понудио *Генерални план Београда 2021*¹ и које је, усвајајући

* др Владимир Мацура, научни саветник, vmasura@sbb.rs
Подаци о ауторима, e-mail адресе као и допринос аутора раду дати су на крају текста.

¹ *Генерални план Београда 2021* надаље се наводи као ГП 2003, што је у складу са начином идентификације планова према години њиховог усвајања – ГУП 1951, ГУП 1972, ГУП 1985. ГП 2003 израдио је тим од 235 стручњака који су били из Урбанистичког завода Београда, као и ван њега. Њихова имена, задужење и други подаци налазе се у књизи *Генерални план Београда 2021 – Књига 5 – Основна документација, Поглавље 8. Радни тим Генералног плана, Интегрални списак, Београд 2003* која је саставни део ГП-а 2003 (SLGB, 27/2003). У извршном тиму за синтезу ГП-а 2003 били су Владимир Мацура, руководилац радног тима, Миодраг Ференчак, одговорни урбаниста,



Сл. 1. Постојеће коришћење земљишта 2001. (документација, лист 6)

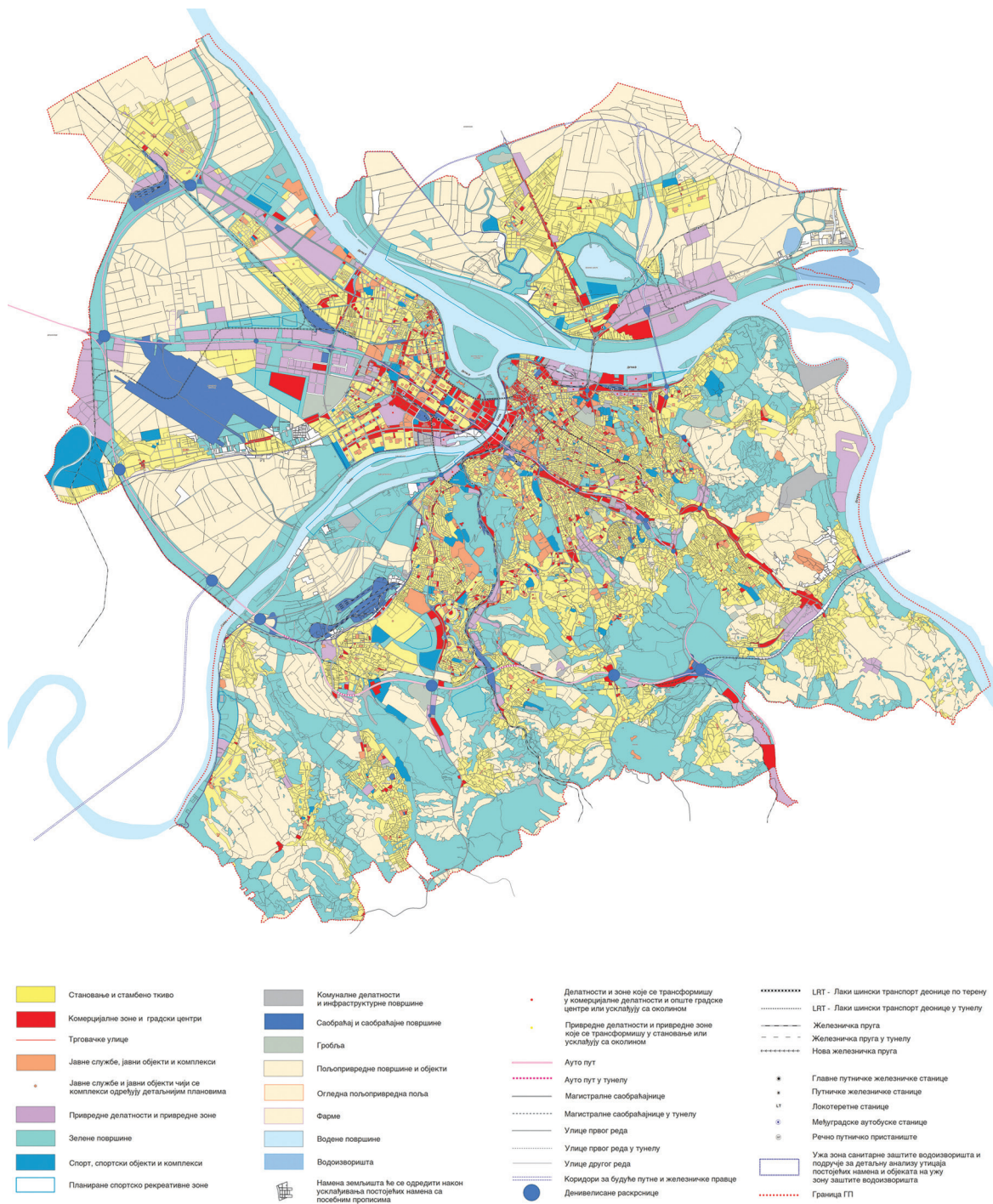
Fig. 1. Existing land use 2001 (documentation, map 6)

га, Скупштина Града Београда прихватила (Сл. 1. и 2). У досадашњим текстовима о ГП-у 2003 питање урбанистичких новитета остало је недовољно апострофирано и анализирано, што је и непосредан повод писања овог чланка. Сада, када је донета одлука о изради ГУП-а за 2041. год. (SLGB, 74-2019) има смисла да се скрене пажња на то

шта је ГП 2003 својевремено предлагао као ново. Неки од тих новитета су реализовани, а неки други могу да буду од користи у даљем промишљању Београда. Показало се да је у највећем броју писаних радова и дискусијама о самом Плану знање о урбанистичким новитетима из ГП-а 2003 половично. Могуће је да ће прикази иновација из ГП-а 2003, изнети у овом тексту, побољшати њихово познавање.

Јованка Ђорђевић Цигановић, главни урбаниста, Вера Ристић Михаљевић, главни урбаниста, Душан Милановић, главни планер саобраћаја, Радмила Грубишић, руководилац реализације графичког дела и ГИС-а плана, Драгана Аћимовић, руководилац реализације текстуалног дела, Весна Томић, организатор реализације програма сарадње и Зоран Жегарц, координатор сарадње сектора и општина. Главни сарадници извршног тима за синтезу били су Марија Миловановић, Емил Димитров, Ненад Радојчић и Александра Ђумић. Носилац израде ГП-а 2003 било је Јавно урбанистичко предузеће Урбанистички завод Београда (надаље: Завод) (извор: архив Завода (АУЗ) 350-2581/01).

Предмет чланка су, значи, она решења која су се појавила као нова у ГП-у 2003, а која нису постојала у претходним генералним плановима из 1951, 1972. и 1985. године. Шта је ново решење, шта је новитет, односно иновација? Слободан Гиша Богуновић каже: „Новитет (*novum*) је временски ограничен и историјски (епохом) одређен помак набоље, са особинама првенствености, посебности, различитости



Сл. 2. Планирано коришћење земљишта 2021, на подлози векторских блокова из 2001. године (план 2)

Fig. 2. Planned land use 2021, based on vector blocks of 2001 (map 2)

од другог и пређашњег. Не постоји без наклоности за другачије, без усхићења *futurum*. Премда сав припада презенту, *novum* своју снагу да управља садашњошћу, као и своју заводљивост, црпе из човековог уверења да искорак из прошлости (историјским прекидом) одређује будућност" (Vogunović, 2014:1). *Encyclopedia Britannica* речју новитет (*novelty*) означава појаву чији су квалитети побољшани у односу на постојеће појаве исте врсте. Реч је о новом предмету, идеји, или поступку. Кад је реч о урбанизму, потврда да постоји ново решење, које је истовремено могуће и за извођење, заснована је на одлуци заједнице да урбанистички план прихвати, односно да га усвоји.

Урбанистички новитет не искрсава независно од контекста. Увек је намеран да побољша неку ситуацију, с тим што мора да има правни легитимитет. Захваљујући новитетима, план се на план наслања – када један „застари“ замењује га други, а тај „нови“ план није ништа друго до онај „стари“, али сада освежен решењима која одговарају новим захтевима и аспирацијама заједнице, или проценама њене будућности. Током историје планирања градова постојали су и планови који су симулирали намеру да радикално промене урбану структуру. Стварне корените модификације које траже енормне инвестиције су могуће, али једино у ауторитарним или тоталитарним режимима, док демократији урбани радикализам није близак. Узрок одбијања демократских друштава да планови коренито

мењају дух места доста је једноставан: градови почивају на урбаним матрицама и уличним мрежама које су у мирним временима врло отпорне на проток времена и не дају се лако трансформисати. *Смисао новитета јесте у пласирању нове идејне снаге у план, која ће отворити пут за формирање нових простора које заједница очекује.* Зато, једно од истраживачких питања у овом чланку јесте: *Како се ствара, или, боље речено, којим поступком се рађа урбанистички новитет?*

Чланак је подељен у шест поглавља. Након увода, читалац ће у другом поглављу пронаћи приказ материјала на основу којих је чланак написан. Треће поглавље говори о начину проналажења нових решења. У њему се приказује како су новитети креирани и како су постали део ГП-а 2003. У четвртном поглављу је приказано дванаест иновативних урбанистичких решења, што је избор из око тридесетак крупних нових идеја које су рођене у разним секторима ГП-а, почев од саобраћаја, инфраструктуре, намене земљишта за различите функције, односа према природи, изграђеном и јавном простору, па до лепоте урбане форме Београда. Пето поглавље садржи дискусију о значају новитета, изведена на основу прилога из претходног поглавља. Шесто поглавље даје најважније закључке.

2. ИЗВОРИ ЗА АНАЛИЗУ ИНОВАЦИЈА ИЗ 2001–2003.

У четвртном поглављу дато је дванаест прилога са новим урбанистичким идејама из ГП-а 2003, а које се у ранијим плановима нису појављивале. Аутори ових прилога, активни учесници на изради ГП-а 2003, били су ослоњени на званичне изворе плана, а то су текст из *Службеног листа града Београда* (SLGB, 27/2003) и графика која се налази у Књигама 2 и 3 (AV3, 350-2581/01), а што је по усвајању Плана публиковано за јавност у великом тиражу на ЦД-РОМ-у. Треба напоменути да *Службени лист града Београда* није предвиђен за штампу графичких листова генералних планова и из тог разлога они се кориче у засебне књиге, али са *Службеним листом* чине целину. Други материјал за писање прилога о новитетима, који су неки од аутора користили, била је литература о одређеним темама која је сакупљена 2001–2003, у време настанка ГП-а 2003.

Рад на чланку је започет тако што је формиран синопсис у коме су набројане теме које би могле да буду приказане. Те теме су повезане са општим урбанистичким циљевима који су били водиле за ГП 2003 (SLGB, 27/2003:913-915). Синопсис је понуђен особама које су биле активни учесници у изради ГП-а 2003, у времену 2001–2003, које су тај план познавале и које су могле да говоре о одабраним темама са великом сигурношћу. Сваки од аутора је замољен да напише прилог о теми која му је била и остала блиска. Од аутора су тражени описи за три ставке: прво - дефинисање новитета о коме је реч, затим - мотив због кога је новитет креиран, те треће - његово урбанистичко решење. Прилози које су аутори припремили не садрже сећања. Супротно томе, садрже веродостојна лична тумачења тема које су се као нове

појавиле у ГП-у 2003. Аутори, такође, у своје прилоге нису уносили ни своје данашње погледе на урбанизам Београда, који су се, за ових деценију и по, могуће и изменили.

3. ИДЕНТИФИКАЦИЈА И ДЕФИНИСАЊЕ ИНОВАЦИЈА

Метод проналажења новитета, стварање идеја, креација, једно је од круцијалних научних и практичних питања (Toubia, 2006), у овом случају урбанистичких. То је посебно изражено када се пред заједницом, или групом, налази тежак животни проблем. Који пут одабрати да се одговори изазову? Прво поглавље ГП-а 2003 говори о проблемима и перспективама тадашњег Београда, обухватајући материју друштва, становништва, економије грађевинског земљишта, животне средине и градског ткива (SLGB, 27/2003:901). У сваком од тих потпоглавља истакнуте су мане и вредности тадашњег града. Потпоглавље о градском ткиву приказало је дванаест највећих градских тешкоћа, у распону од изградње мимо урбанистичких планова, преко замирања индустријских зона, до ружења Београда (SLGB, 27/2003:909). ГП 2003 требало је да одговори на те проблеме на један иновативан и стручно утемељен начин. То је била једна од његових сврха.

Данас, када се прегледа литература о путевима проналажења новитета, уочава се да се ствари нису битно помериле за ових деценију и по. *Brainstroming*, ефикасна и више од пола века стара техника проналажења решења, био је крајем седамдесетих година прошлог века коришћен у београдском Центру за планирање урбаног развоја (ЦЕП) за креирање урбанистичких решења („заједно са општинарима“) (Lamm, Trommsdorff, 1973). Исто је важило и за *Delphi method* који је био и остао квалитетан предикциони алат. Током времена, философије и технике проналажења новитета су се умножавале (Wates, 2000). УН-Хабитат је вероватно најагилнији колекционар и креатор метода за уочавање новог у планирању градова (Fisher, Tees, 2005). Када се погледају ови алати, може се рећи да су различити тимови Урбанистичког завода користили многе од њих, без обзира што је њихово коришћење делом било и интуитивно.

Нова урбанистичка решења, у време 2001–2003, нису се јављала изненада. Увек је постојао импулс који би их изазвао. То је најчешће био неки озбиљан градски проблем који је захтевао урбанистички одговор, али је могао да буде и некоришћен ресурс, нека солуција која је претходно застала „на пола пута“ и коју је имало смисла наставити, идеја која је дошла из друге средине, из другог града, домаћег или страног, сугестије домаћих или страних консултаната, неки захтев власти, или неко старо квалитетно, али до 2001. год. неупотребљено решење. Рецимо, Мост преко Аде је давнашња замисао, изведена после усвајања ГП-а 2003; неко ће рећи да потиче из ГУП-а 1951, а уистину потиче из рада *Urbs Magna* са међународног конкурса за уређење Београда из 1921–1922 (Vuksanović-Macura, 2015).

Иновације које су се развијале током израде ГП-а 2003 нису биле производ једне особе, већ скупа људи задужених за одређену тематику, као и оних изван радног тима, а којих се та тема тицала. Поступак доласка до решења неког проблема, које је могло да се покаже и као ново, био је сложен и трајао је по више месеци. У начелу се састојао од већег броја корака, најчешће у виду радних састанака који су повремено били структурирани према неком од метода решавања проблема или доласка до новитета. Учени импулс би иницирао састанак синтезног тима, или неког од специјалистичких тимова, на коме је утврђивано да ли је реч о реалном импулсу или заблуди. Уколико би се показало ово прво, део радног тима задужен за неко питање (рецимо за посебан вид становања, или део саобраћајног система и сл.) испитао би могућности одговора на импулс и то усмено, писмено, цртачки, прорачунски или комбиновано саопштио на неком од наредних састанака. Уколико је приказано решење било мање или више неприхватљиво, импулс је поново преиспитиван и круг се понављао. Ако је решење било прихватљиво, са или без допуна, било би приказано градској управи, најпре Извршном одбору, Секретаријату за урбанизам и Дирекцији за грађевинско земљиште, а потом и другим, законом обавезним, учесницима у изради плана – општинама, јавним предузећима, војсци, заводима за заштиту споменика или природе и другим релевантним институцијама. Ако је одговор био позитиван, укупна материја би надаље била презентована водећем делу Комисије Извршног одбора за урбанизам (КИО) и Комисији Савета ГП-а, а затим читавом КИО. У случају прихватања решења, оно се враћало синтезном и специјалистичком тиму, чији је задатак био да га уклопи у целину ГП-а. Једном уклопљен новитет, са другим бројним планским елементима, чинио је целину ГП-а. Та целина – Нацрт ГП-а 2003, или Предлог ГП-а 2003 – пролазила је све законом прописане процедуре, током којих су учесници са одговарајућим мандатом, уз аргументацију, могли из плана да уклоне неки од новитета. А то се и дешавало. Описани поступак приказује идеалну ситуацију. Сви који се баве планирањем знају да се идеалне процедуре тешко могу пратити у свим детаљима, зато што процедуре морају да буду адаптиране према околностима, теми, времену, простору итд. Но, без обзира на ове адаптације, претходно описани поступак био је основ за формулисање новитета који ће надаље бити приказани.

4. ДВАНАЕСТ ИНОВАЦИЈА ИЗ ГП-А 2003

4.1. Београд, град наше земље: административно неомеђен регион

Дефиниција региона Београда, која се, уз мање модификације, провлачи кроз све урбанистичке планове Београда од ГУП-а 1972, те просторне планове, од *Просторног плана региона Београд* из 1975–1980. до *Просторног плана Републике Србије* из 1996, заснива се на

идеји функционалне везе Београда и општина и градова који га окружују на оријентационој 45-минутној изохрони, односно на комулацији радне снаге у правцу Београда. Зависно од политичке ситуације и капацитета економије, ова веза је била променљива, обухватајући четрдесетак општина и градова 1975. год. у некадашњој Југославији и петнаестак у 21. веку у Републици Србији.

Опадање веза, као и други моменти, били су мотиви покретања новог регионалног плана. ГП 2003 је истакао битну формулацију да планирање развоја београдског подручја и његова територијална организација представљају кључни фактор уравнотеженог регионалног развоја Србије. ГП 2003 је истакао и следеће: „Београд је европска метропола која треба да искористи специфичности и предности свог повољног стратешког положаја у односу на остале европске метрополе, као и близину важних међународних коридора. Улогу метрополе Београд [...] треба да заснива на стварним компаративним вредностима уз побољшање квалитета физичких структура и животне средине, као и идентификацијом, афирмацијом и унапређењем специфичних елемената идентитета града” (SLGB, 27/2003:914). Захваљујући ГП-у 2003 покренута је израда *Регионалног просторног плана административног подручја Града Београда* (РППАПБ) (SLGB, 10/2004).

Плански концепт РППАПБ, усвојен 2004. год., рађен је према савременом методу планирања регионалног развоја, а посебну пажњу је посветио моделу реорганизације територије Града Београда (Stojkov, Tošić, 2003). Уведено је седам дистрикта према статистичким мерилима европске статистике, као модел урбаног региона Града Београда са градовима и општинама у функционалном окружењу (SLGB, 10/2004:399–401). Овај план, први таквог формата у Србији, регионалну димензију Града Београда формулисао је речима да се ради о „нивоу метрополитена, флексибилног, административно неомеђеног и функционално повезаног у урбани регион са Београдом у језгру” (SLGB, 10/2004:402). Остварење ове димензије захтева артикулсање заједничких интереса града и општина у окружењу, поверење међу њима и вољу за остварење заједничких пројеката. Окосницу повезивања чинили би Град Београд и мањи полови развоја, Град Панчево и Град Смедерево, док би интересно повезане општине добровољно формирале акциона подручја за остварење конкретних заједничких пројеката (инфраструктура, индустријски паркови, туристичке целине и линије и дуго). База за реализацију идеје о функционалном региону Града Београда садржана је у „основном циљу заштите, просторног уређивања и развоја Београда у корелацији са његовим метрополитеном [што је у плану дефинисано као] организовано активирање регионалног капитала и потенцијала Града Београда, засновано на принципима одрживог развоја, чиме ће бити повећана његова конкурентност и обезбеђени услови за достизање стандарда европске метрополе” (SLGB, 10/2004:399).

Неопходност корелације, кооперације и умрежавања Града Београда са ужим и ширим окружењем на основу просторних елемената који их повезују, али који имају своју динамику, природна је функција урбаног региона. То се посебно односи на везе као и на могућност функционалног преклапања са урбаним регионом Новог Сада (SLGB, 10/2004:402-404) у такозвани метрополитенски регион. Уклапање Региона Београд у европску мрежу градова наглашено је, пре свега, преко дунавске оријентације Београда, како је то дефинисао ГП-ом 2003. У РППАПБ из 2004, у поглављу 6.5. *Мере и инструменти за остварење планских решења*, истакнут је иновативни модел управљања Регионом Београд (SLGB, 10/2004:467).

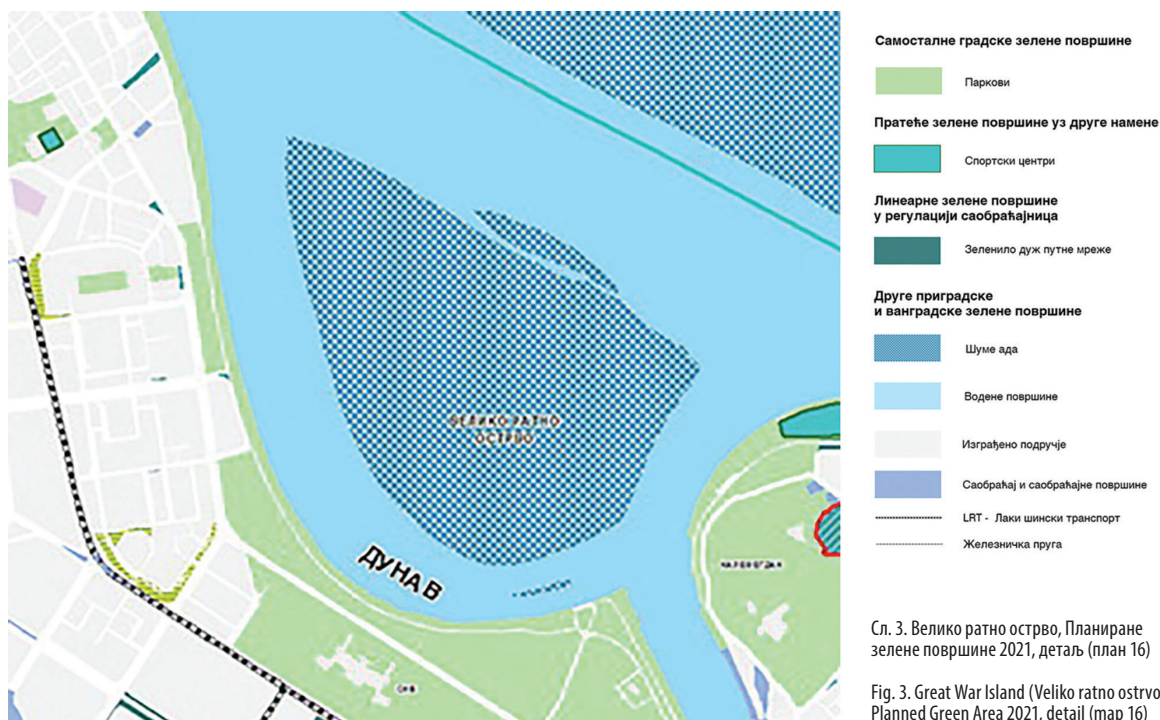
4.2. Европска метропола: Заштита Ушћа и Ратног острва

Ушће, топоним и хидроним, означава природни ареал, спој копна и акваторије, лоциран у средишту Београда, кога чине улив Саве у Дунав, њихове воде око Великог и Малог ратног острва, спрудови и обале Дунава (SLGB, 27/2003:914). Разноврсност заступљених биотопа у овом ареалу, њихов мозаичан распоред као и њихов однос – плићаци - ободна шума; баре - тршћаци - шумски руб; њиве - шума, представљају посебну вредност са становишта диверзитета орнитофауне (SLGB, 27/2003:959). Ови биотопи, на миграционим правцима прелета птица од севера Африке до севера Европе, представљају значајне *stepping stones* за многе ретке и угрожене врсте (Свејић et al, 1996). Велико ратно острво је средишњи камен овог предела.

Из Општих урбанистичких циљева (SLGB, 27/2003:913) извиру велики пројекти које би град могао и требало да развија, а Ушће је један од таквих. Свака метропола има

неки маркантан објекат, неко место које је само њено. Ушће је вредност по којој се Београд разликује од других градова, а у исто време и сврстава у групу изузетних. Непримерено преуређење овог резервата, које се у 20. веку неретко нудило, било је претња и двехиљадитих. Велико ратно острво – реч је о ширем подручју, а не само о дунавској ади – стављено је тада под претходну заштиту као природно добро. Тиме проблем његовог потенцијалног уништавања није био решен, јер по престанку претходне заштите даља судбина Ушћа и Ратног острва могла је да буде неизвесна.

Генералним планом из 2003. год. „предложено је да Мало и Велико ратно острво добију статус предела изузетних одлика (у сагласности са статусом њихове претходне заштите)” (SLGB, 27/2003:958). То је био капиталан допринос. Из ГП-а 2003 произишла је додатна аргументација да се Ратно острво са околином из режима претходне заштите стави под трајну заштиту као „предео изузетних одлика” и „знаменито место”, јер је реч о главном пејзажно-урбаном чиниоцу идентитета Београда који своју снагу црпе из положаја, ликовног ефекта, природности предела (Сл. 3). Скупштина града Београда је, усвајајући ГП 2003, усвојила став да „баре, мочваре и ритови представљају значајне биотопе за разнолику фауну птица које живе на простору Великог ратног острва, Малог ратног острва и у приобалним деловима Дунава и Саве. Кубици и мочваре форланда су значајна мрестилишта ихтиофауне. Овим планом се трајно задржава намена наведених локалитета јер представљају посебне природне вредности” (SLGB, 27/2003:959). Мере које су у сагласности са заштићеном природом резервата су „ограничено ширење плаже и пратећих објеката” (SLGB, 27/2003:958), затим, „обнова постојећих бара и мочвара (продубљивање и спајање са Дунавом), заштита постојеће приобалне вегетације”, као и чување Галијашке баре на



Ратном острву (SLGB, 27/2003:959). Овакав третман овог природног раритета треба схватити и као подухват са економским ефектима. Акваторија са обалама и острвима, са природи блиским пределом и градским пејзажом Гардоша, Београдске тврђаве, Новог Београда, јесте оно што маркира Београд на мапи дунавских и европских метропола: Ушће и Велико ратно острво, у центру великог града, нигде више у Европи не постоје.

4.3. Дунавска оријентација: од Гардоша до луке у привредној зони Крњача

Као посебан стратегијски циљ у ГП-у 2003 истакнута је „оријентација Београда ка Дунаву који је један од два најзначајнија саобраћајна коридора који пролазе кроз наш град и земљу. Та оријентација се огледа кроз низање различитих привредних, маритимних, туристичких, рекреативних, централних али и стамбених садржаја дуж десне обале Дунава, као и значајније разноврсне изградње на левој обали, почев од новог рекреативног острва [Чапља], па закључно са новим пристаништем [речном луком у привредној зони Крњача]. Новост у овоме плану јесте предлог смањења индустријских капацитета на подручју Аде Хује у корист централних делатности” (SLGB, 27-/003:914).

Мотив за овакву оријентацију планског решења јесте значај Дунава као пловног пута и вредности које су се дуж њега развиле захваљујући тој функцији, чије су структуре видљиве од раног средњег века, преко периода османске владавине и ослобођеног Београда до савременог града. Међутим, у подручју леве обале Дунава „приметан је велики раскорак између природних потенцијала и реализованих простора, те план, као приоритет, [овде] дефинише развој активности које су градског или ширег значаја и које ће допринети да насеља на банатској страни постану четврти београдски ентитет” (SLGB, 27/2003:1028).

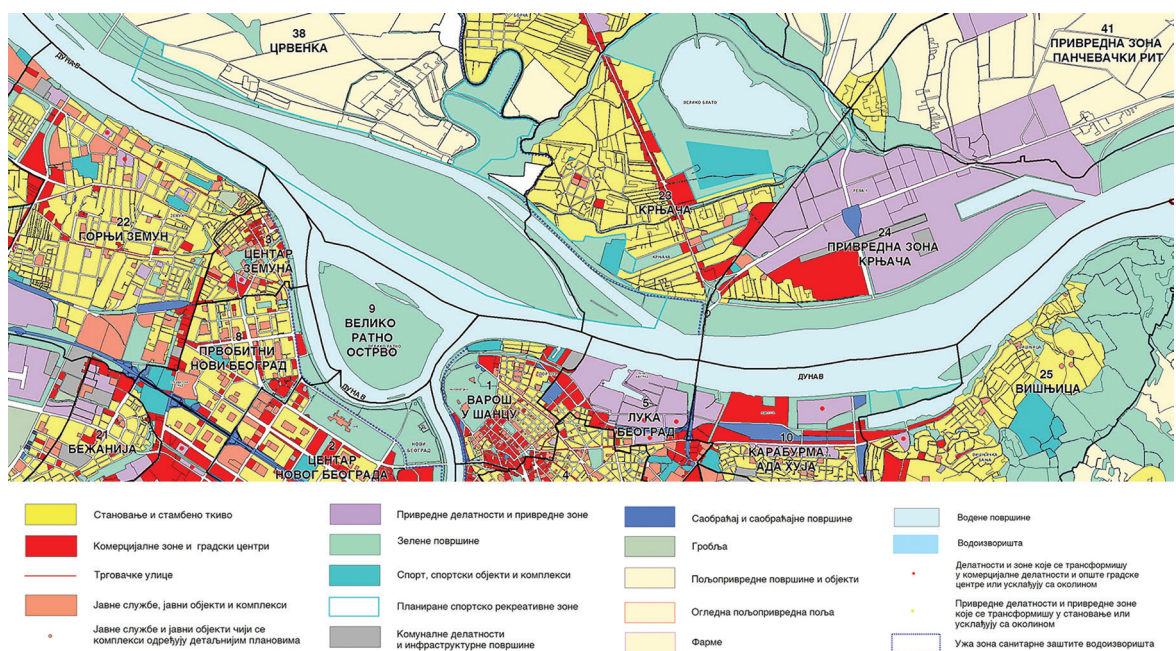
ГП 2003 предвиђа приближавање Дунаву, дуж обе обале, градских активности са истицањем неколико потеза и тачака (Сл. 4). На десној обали пределом доминира лесни плато који се планом чува као непоновљива одлика спуштања Панонског басена на Дунав (SLGB, 27/2003:1007). Овај потез се завршава Гардошем, приобалним делом језгра Земуна које има статус културно-историјске целине од посебног значаја (SGSRS, 14/1979). Ивична изградња кућа и сплет кровова чине Гардош, као и виши Ђуковац, урбаним приказом који је део најзначајније визуре града – са Београдске тврђаве и ка њој (SLGB, 27/2003:1006). Преко пута Земуна и Ратног острва, иза Кожаре, према ГП-у 2003 планирана је изградња новог пловног канала чиме се формира ново речно острво Чапља. Пловни канал треба да прихвати тежак речни саобраћај, што акваторију ка Ратном острву ослобађа за активности на води. Чапља постаје ново средиште предела блиског природном, станиште бујне вегетације за велики број животиња и птица, али и центар туризма, спорта и рекреације уз обалу Дунава. Особен положај и околни историјски садржаји захтевају „строге услове изградње у погледу капацитета и обликовања” (SLGB, 27/2003:1028).

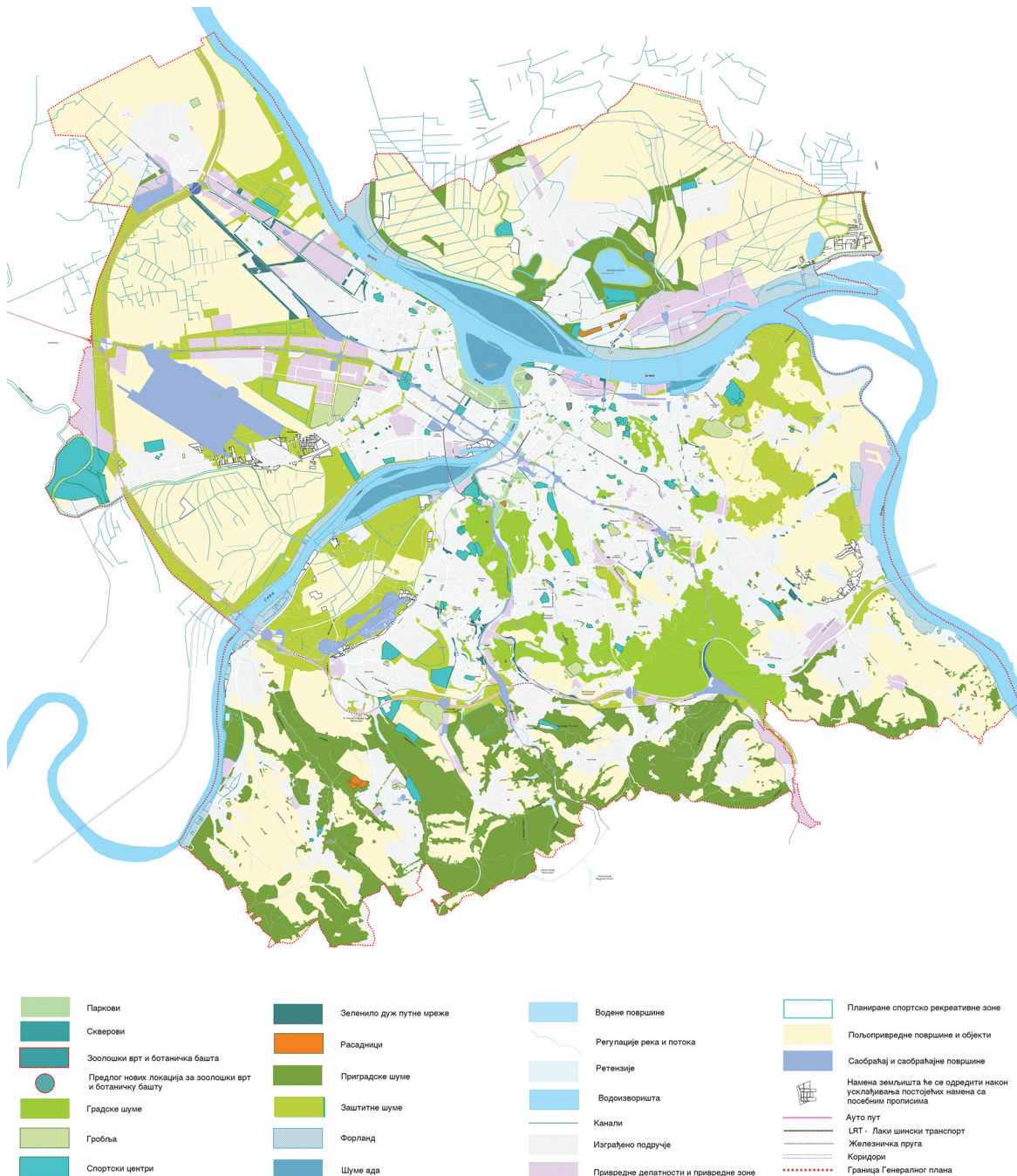
Низводно од Панчевачког моста пружа се привредна зона Крњача са новом речном луком. Зона пружа простор за нове капацитете уз услов заштите животне средине, првенствено у вези са канализацијом отпадних вода (SLGB, 27/2003:1028). Овај привредни комплекс одвојен је од Дунава форландом, кубуцима, ритовима и барама, који су „јединствени елемент природе у граду, значајни за очување аутохтоне вегетације и као важни орнитолошки локалитет и потенцијал за очување биодиверзитета (SLGB, 27/2003:1028).

На десној обали Дунава, од Спортско-рекреативног центра „25. мај - Милан Гале Мушкатировић” до Вишњице, ГП 2003 предвиђа два значајна фокуса – модернизовану Луку Београд и центар градског значаја на Ади Хуји повезан са

Сл. 4. Дунав и обале, Урбанистички инструменти спровођења плана, детаљ (план 17.1)

Fig. 4. Danube and coasts, Urban Planning Instruments for Plan Implementation, detail (map 17.1)





Сл.5. Планиране зелене површине 2021. (план 16)

Fig. 5. Planned Green Areas 2021 (map 16)

суседним спортско-рекреативним подручјем и Марином у рукавцу. На више места река је, а посебно рукавац Аде Хује, загађена, што тражи одговарајуће интервенције (SLGB, 27/2003:908-909). Због значаја овог простора, у ГП-у се предлаже да Ада Хуја буде предмет једног од великих пројеката Београда, односно предмет јавног конкурса (SLGB, 27/2003:1011).

4.4. У дослуку са природом: систем зелених површина

Под појмом „систем зелених површина“ у ГП-у 2003 подразумева се: „умреженост различитих типова зелених површина и њихова интеграција са изграђеним ткивом града“ (SLGB, 27/2003:1070). Систем зелених површина дефинисан је као: „посебан систем, кога чине делови у

различитом власништву. Ова намена је у ГП одређена првенствено са становишта земљишног покривача – зеленила, а не са становишта активности које се на тим земљиштима обављају“ (SLGB, 27/2003:957).

Битни документи за послератну концепцију и организацију зелених површина града су Генерални планови из 1951, 1972, 1985. године. Док је Генерални план из 1951. год. поставио општу концепцију система зелених површина града, планови из 1972. и 1985. год. представљају напредовање са становишта развоја овог система. Уведено је свега неколико категорија зелених површина, са нагласком на заштитну и рекреативну функцију. Мултифункционалност коју зелене површине имају у урбаном контексту није узета у обзир (Sukopp, Wittig, 1998). Све су то били разлози да се о овом сектору ГП-а размишља са становишта система зелених површина града.

Организација „система зелених површина“ у ГП-у 2003 садржи елементе савременог концепта „зелене инфраструктуре града“ (SLGB, 27/2003:916, 957), који се као идеја појавио тек у новије доба. Систем зелених површина у ГП-у 2003 је конципиран као самосталан. Важно је нагласити да је овде по први пут уведен појам „интегралне заштите природе“ са циљем: „утицаја на све намене простора, у смислу интеграције мера заштите природе и заштите животне средине“ (SLGB, 27/2003:976). Назначено је да се: „обнова елемената природе у граду огледа у афирмацији постојећих ада и стварању нових, зелених оаза у насељима, провлачењу зелених клинова кроз градско ткиво, очувању различитих врста биотопа: шума, ритова, итд.“ (SLGB, 27/2003:914). За поменута опредељења од значаја су била и предавања немачких колега о методологији и садржини планирања предела у Јени и Берлину, а у организацији Гете института (Stock, 2001; Buddatsch, 2001).

Плански концепт система зелених површина састоји се од заштитног зеленог прстена око града и његовог повезивања, преко зелених клинова, са зеленим површинама уже градске територије, по чему се много не разликује од решења у претходним плановима, што је и природно, јер је зелени систем – систем дугог трајања (Сл. 5). За разлику од претходних планова, унутар појединих делова система планирани су бројни типови зелених површина. Они су груписани у четири основне категорије: а) самосталне зелене површине, б) пратеће зелене

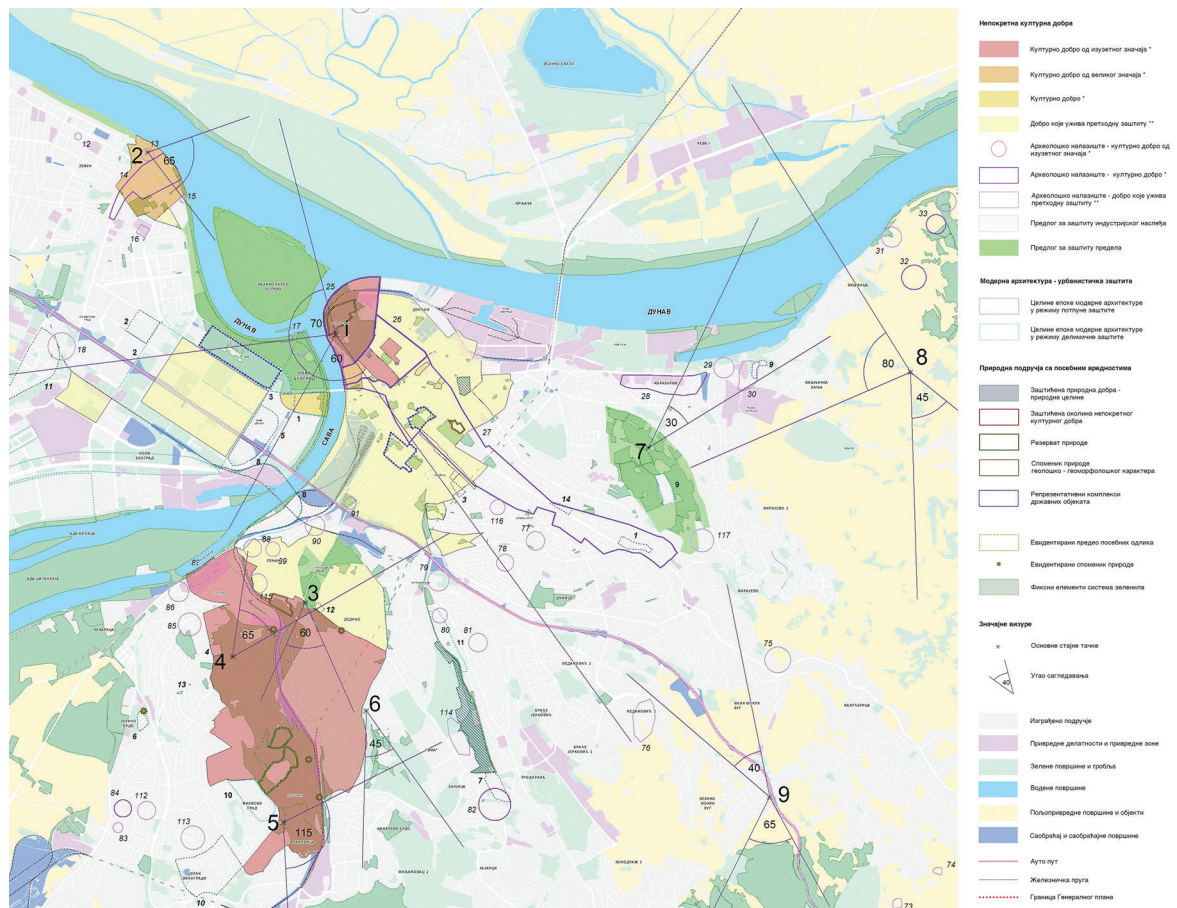
површине уз друге намене, в) линеарне зелене површине уз саобраћајнице, г) друге приградске и ванградске зелене површине. Овим планом дефинисано је да „реализација система зелених површина подразумева промену њиховог статуса од подређене у примарну градску инфраструктуру“ (SLGB, 27/2003:997). По први пут у Урбанистичком правилнику ГП-а 2003 дати су „параметри и планирани услови за интеграцију зелених површина у све намене простора, као и параметри, планерски услови и дозвољени радови за шуме, баре, мочваре и ритове, аде, неуређена земљишта, копове и депоније, паркове, скверове, зелене везе – коридоре, дрвореде, гробља и посебне зелене комплексе (зоолошке вртове, ботаничке баште, расаднике, изложбе цвећа, арборетуме и др.)“ (SLGB, 27(2003:997).

4.5. Одрживи град: трајне вредности Београда

У ГП-у 2003 уведена је категорија трајних добара, или фиксних елемената, за оне вредности града које формирају урбанистички идентитет Београда, што је била новина у односу на раније генералне планове. Трајне вредности или добра, посебно она која имају и снагу симбола, јесу полазна тачка планирања и критеријум за вредновање планерских решења, а која развојем града не смеју бити угрожена, деградирани или оспорена. Трајна добра су показатељ враћања просторним вредностима, естетици и духу града, као битним циљевима планирања, при чему је лепота града схваћена као прворазредни јавни интерес.

Сл. 6. Трајна добра Београда 2001, детаљ, средишњи део Београда (документација, лист 3)

Fig. 6. Lasting value of Belgrade 2001, detail, central part of Belgrade (documentation, map 3)



За повратак Београда на своје место у мрежи европских градова ГП 2003 је понудио две основне мере: јачање компаративних предности у односу на друге градове у окружењу и унапређење идентитета и аутентичних вредности Београда (SLGB, 27/2003:914). Трајна добра повезују већ препозната, заштићена културна и природна добра и оне, до тада недовољно препознате и афирмисане, елементе идентитета града. Трајна добра су конкретан одговор на постављене опште урбанистичке циљеве развоја Београда, као што су: Београд европска метропола, Београд у дослуху с природом, Београд град сложених успомена (SLGB, 27/2003:914).

На макронивоу, као трајно добро, издваја се јединствена структура града са три урбана језгра, која су формирана око његовог природног језгра – Ушћа и Великог ратног острва. Будући развој мора да уважава специфичности, урбану меморију сваког од три градска језгра, при чему је као императив постављено очување Ушћа и Великог ратног острва као непоновљивих елемената природе у граду. Осим два историјска урбана језгра, Центра Београда и Старог језгра Земуна, у ГП-у 2003 је посебно истакнута историјска, архитектонска и симболичка вредност језгра Новог Београда. Ово језгро обухвата парк са објектом некадашњег СИБ-а (данас Палата Србија) као и девет централних блокова, од којих се четири угаона, изграђена у истој геометријској шеми, могу сматрати и репрезентима урбанизма и архитектуре Новог Београда.

Трајне вредности, или трајна добра су и сви проглашени споменици културе, просторне културно-историјске целине, археолошка налазишта и знаменита места свих категорија заштите, али и објекти, целине и јавни простори који нису евидентирани, али су у ГП-у 2003 низом критеријума вредновани за трајне вредности и уживају урбанистичку заштиту (SLGB, 27/2003:1069). Потреба чувања, неговања или унапређења панораме и силуете града као и просторних репера, сагледавање рељефа и различитих планова града, условила је да су у трајна добра увршћени најважнији видиковци, као стајне тачке, са главним правцима и угловима визура са њих. Највреднијим градским визурама биле су дефинисане зоне са строго ограниченом вертикалном регулацијом. Трајна добра Београда и фиксни елементи система зеленила су сва проглашена природна добра као и други елементи природе у граду, од најмањих скверова, до паркова, приградских и заштитних шума или влажних станишта (SLGB, 27/2003:977).

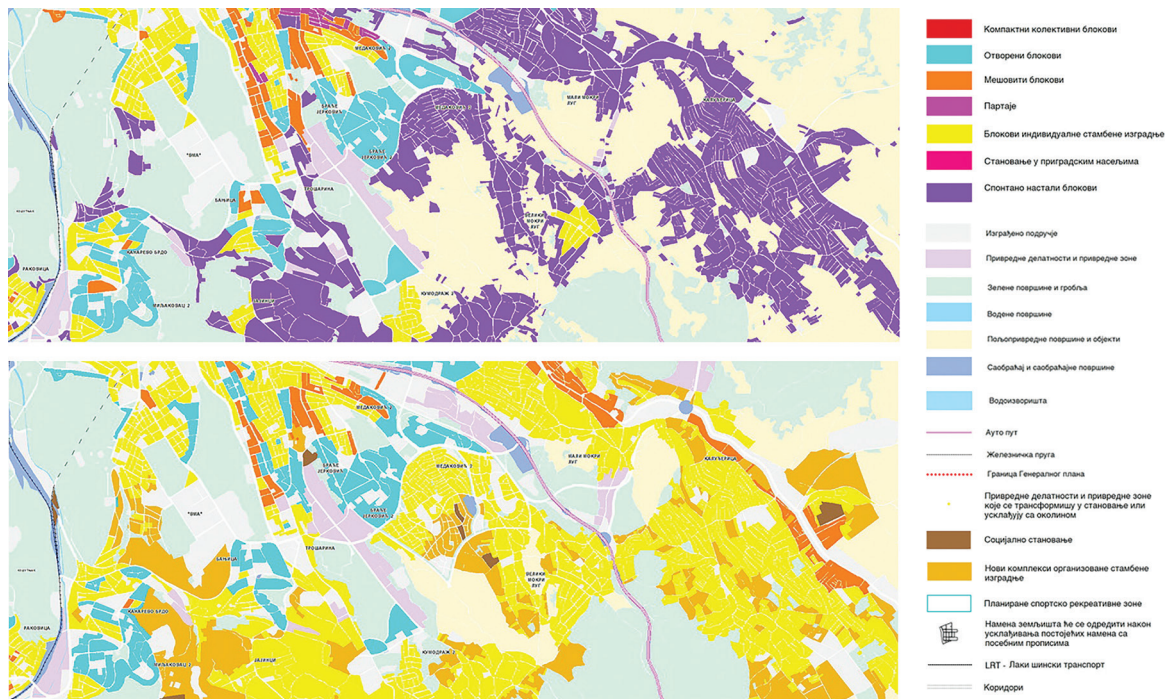
Трајна добра Београда приказана су на графичком листу број 3, документације ГП-а 2003 (Сл. 6), а у поглављу 7. *Просторне зоне и урбанистичке целине* дефинисане су конкретне градоградитељске мере за њихову заштиту. Трајна добра, издвојена као посебна вредност града, нису могла бити промењена ни мањим изменама самог ГП-а 2003, као ни плановима детаљне регулације или другим документима нижег реда (SLGB, 27/2003:970).

4.6. Регулисан град: санација спонтано грађених насеља

Дефиниције спонтано грађених насеља у Србији током читавог 20. века биле су првенствено правне, са усмерењем на „бесправно“, што је јасно одређивање одступања од закона. То није довољно за употребу у санацији и регулисању градског простора, поготову не у ситуацијама када су ти простори спонтано настајали и развијали се. У тексту ГП-а 2003, у делу 4.3.14. *Становање у спонтано насталим насељима* (SLGB, 27/2003:931-934), даје се следећа описна дефиниција: „Изразом *спонтано настала насеља* означава се скуп насеља, станишта, заселака, махала и сл. који има неколико заједничких одлика које дозвољавају да их сврстамо у једну групу. Те одлике су следеће: аутархичност у настанку и делимично у развоју, одсуство или слаба ослоњеност на правни систем Београда, положај на актуелној или бившој периферији, самоградња насеља (парцелација, регулација, изградња кућа, неретко инфраструктуре и улица), лоша комунална опремљеност, ниске густине и ниска спратност, претежно стамбена намена помешана са малом привредом. На парцелама је могуће да постоји већи број објеката, стамбених или и за друге намене. Објекти су махом грађени у сопственој организацији домаћинства и неретко без грађевинских дозвола“. Оваква дефиниција је за ГП 2003 отварала простор за истраживање и избор решења.

Мотиви за иновације у ГП-у 2003 долазили су, првенствено, из претходних покушаја власти да оваквом настанку и развоју насеља стане на пут, а затим, да нека од њих и унапреди. Бесправно грађени објекти и читава насеља у Београду имају дугачку историју раста, а после грађанских ратова деведесетих и прихвата српских и других избеглица, дошло је до кулминације њиховог учешћа, али и до преовладавања социјалне компоненте у њиховом склопу. Хуманистичка компонента планског приступа је, отуда, била неизоставна. Упркос, номинално, великој пажњи државне управе која се од деведесетих година (после приватизације стамбеног фонда) усмерила према овој појави (низ закона који се смењују од 1997. год. па надаље), питања њене проучености, сврхе, терминологије, мера, као и улоге урбанистичког планирања у томе нису била дефинисана. Ни урбанисти ту нису много допринели избегавањем експлицитне обраде у претходним плановима. Ни у *Генералном урбанистичком плану Београда* из 1972, нити оном из 1985. год., нема било каквих одредби ни решења за бесправну спонтану изградњу.

После 1999. год. такво избегавање решавања није се могло поновити. Такође, требало је испунити постављени циљ: „2.2.6. Београд, урбанистички регулисан град: [...] Обимна бесправна изградња, која је до пре једне деценије покривала само периферне делове, проширила се на велики део градског ткива, а захватила је и сам центар града. [...] Београд треба да се врати урбанизму као једном од стожера просторног регулисања града“ (SLGB, 27/2003:914).



Сл. 7. Санација спонтано грађених насеља, стање 2001 (љубичаста боја) и планирана трансформација до 2021 (жута и окер боја) (Стамбено ткиво 2001, документација, лист 8 и Планирано стамбено ткиво 2021, план 11)

Fig. 7. Rehabilitation of spontaneous constructed settlements, state of 2001 (purple) and planned transformation 2021 (yellow and ochre) (Residential Fabric 2001, documentation, map 8 and Planned Residential Fabric 2021, map 11)

И друго, требало је у ГП описати како да се то постигне. Додатни мотиви су се јавили захваљујући новим ортофото картама, помоћу којих је било могуће мапирати подручја спонтане изградње и тражити решења. У тиму за ГП су радили или сарађивали тадашњи најпућенији београдски стручњаци за ову област, па је постојало и теоријско и практично искуство са спонтаном, „неформалном“, увек и „бесправном“, изградњом у нас.

Иновација у третману спонтано изграђених насеља у ГП-у 2003 било је више. Прва и основна иновација је била та, да су у плану отворена поглавља 4.3.14 (већ наведено) и 12.3, са експлицитним планерским решењима (SLGB, 27-2003:1075), чега у претходним генералним плановима није било. Друга иновација је била термин „спонтано изграђена насеља“, јер би употреба раније коришћених израза („дивља“, „бесправна“, „илегална“, „непланска“, итд.) имплицирала и априорно одбацавање њихове интеграције као основног решења. Истовремено, назив „спонтана“ искључује нарочито штетан облик предузимачке бесправне градње за тржиште, јер она није „спонтана“, а јесте „бесправна“. Трећа иновација је истраживање и дефинисање територија заузетих спонтано изграђеним насељима, које су приказане на карти Стамбено ткиво 2001, документације, лист број 8 (SLGB, 27/2003:1078). Из овога је потекло значајно сазнање да око 43% стамбене територије постоји у облику „спонтане изградње“. Четврта, и најважнија, иновација била је дефинисан скуп критеријума и мера за типолошку класификацију група за уређење и интеграцију спонтаних насеља у урбанистички регулисан град, сажето приказаних у табели 35. *Преглед кључних мера унапређења у спонтано насталим насељима* (SLGB, 27/2003:934), као и скуп мера из дела 12.3. *Правила грађења за решавање случајева са објектима без одобрења за градњу* (SLGB, 27/2003:1075).

Оваквим приступом и решењима у ГП-у 2003 концепт уређења и интеграције заменио је потребу елиминације спонтано грађених насеља у планирању Београда (Сл. 7).

4.7. Град сложених успомена: Варош у шанцу

У ГП-у 2003 однос према највећем делу непокретних културних добара стратегијски је дефинисан у одељку 2.2.7. под насловом *Београд, град сложених успомена*. Наводи се да: „Генерални план, оријентисан на коришћење потенцијала постојећег града, треба да омогући механизме за брже, ефикасније и уравнотеженије остваривање улоге и значаја постојећег грађевинског фонда, применом концепције интегралне заштите градитељског наслеђа“ (SLGB, 27/2003:914). Овај концепт подразумева обухватање основне идеје груписања (по правилу исходиште или средиште града), хомогеност и склад, уметнички и историјски значај. У изменама и допунама генералног плана из 1985. год. акценат је већ био стављен на уређење централне зоне, која обухвата историјско језгро града. *Закон о културним добрима*, донет средином деведесетих година прошлог века, увео је терминологију која је коришћена и у ГП-у 2003, али је став о заштити историјског језгра Београда остао приоритетан (SGRS, 71/1994). Као нуклеус историјског језгра Београда дефинисана је зона Вароши у шанцу која је најстарија, уз Београдску тврђаву (Choay, 2001).

Потенцијал који поседује градитељско наслеђе зоне Вароши у шанцу, као главног сегмента целине старог језгра града, може значајно побољшати статус Београда. Особени положај у природном простору, друштвено-историјски развој и физичка структура, иако недовољно сачувана и презентована, несумњиво сврставају Београд у историјске метрополе југоисточне Европе. Специфичност тих

карактеристика условила је изразиту слојевитост урбаног ткива, што се данас сматра предношћу и главним фактором препознатљивог идентитета. Обим, као и велика вредност градитељског наслеђа зоне Вароши у шанцу, као дела историјског језгра Београда, важни су фактори који утичу на стратегију његовог очувања и коришћења. Јака страна је и разноврсност непокретних културних добара, јер су у значајном броју заступљене све четири врсте непокретних културних добара, као и све три категорије. Друга јака страна је временски распон у којем је наслеђе настајало, јер је заступљено од праисторије до данас (Kurtović-Folić, 1998).

Примењени концепт третмана градитељског наслеђа у зони Варош у шанцу, у даљем развоју заштите историјског језгра Београда показује да оно у укупном обиму има све карактеристике културног и економског капитала, те тако представља једну од основа креативне економије (Ashworth, 1991). На основу тог закључка, градитељско наслеђе Вароши у шанцу, као дела историјског језгра Београда, од проблема постаје потенцијал, а културна разноврсност постаје ресурс и као таква део управљачке снаге (Achieving a balance, 1994). Међу првим плановима у којима је примењена методологија решавања улоге градитељског наслеђа као ресурса, а која је значајно утицала на обраду у ГП-у 2003, среће се план за Палермо (Urbani, 1987). *Историјска метропола је град који има историјски центар, али цео град израста као савремена метропола.* Ова дефиниција одлично одговара примеру Београда, који има јасно дефинисано историјско језгро, око којег су се развили делови града различитих вредности у одређеним временским помацима, али свакако након формирања

визуелно препознатљивог језгра (Сл. 8) (SLGB, 27/2003:971). Историјско језгро метрополе, зона Варош у шанцу, није само симбол који служи за препознавање специфичног идентитета Београда, већ има и функционалну улогу, јер се ту смештају кључне економске, научне, образовне, политичке, административне, а и стамбене функције (Ross, 1996). У решавању ових функција постоје три проблема. То су: општа криза градског центра, тешко прилагођавање новим метрополитенским функцијама и крхка равнотежа између слојева становништва.

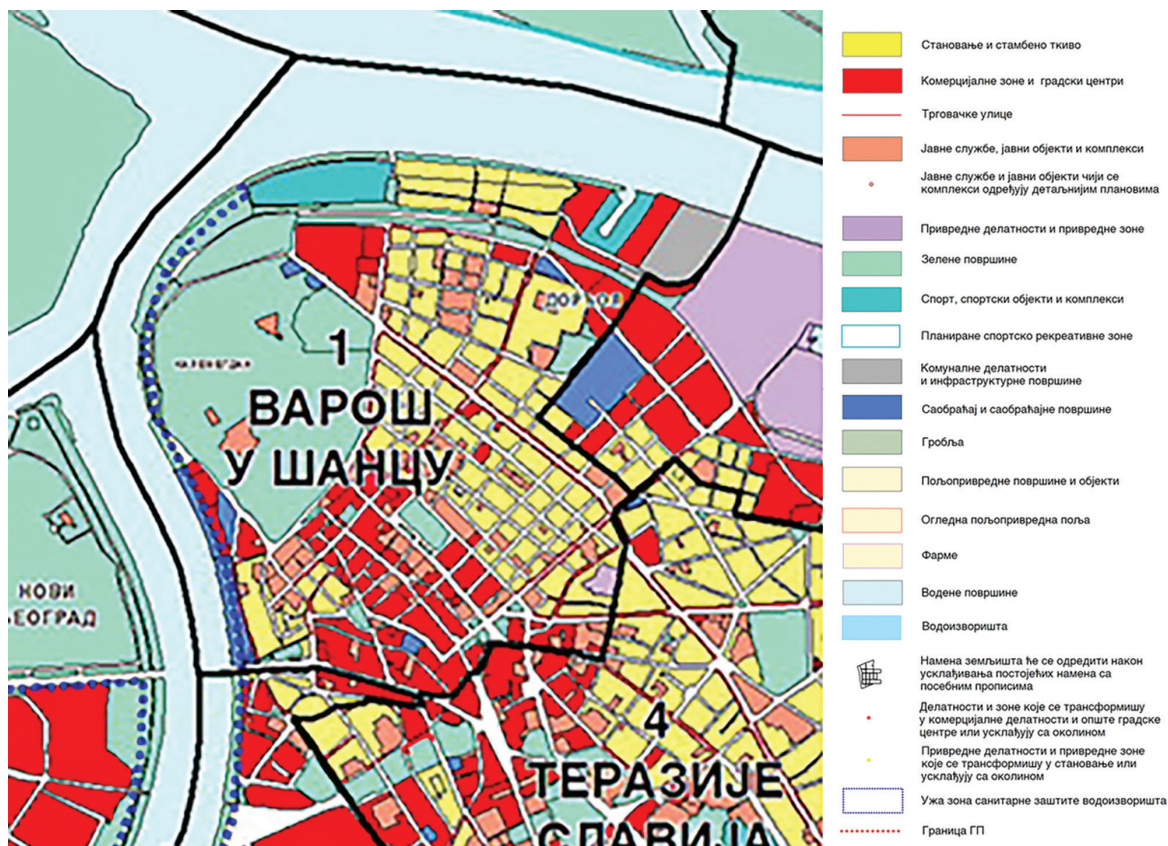
4.8. Заокружени изглед: линеарни уместо пункталних градских центара

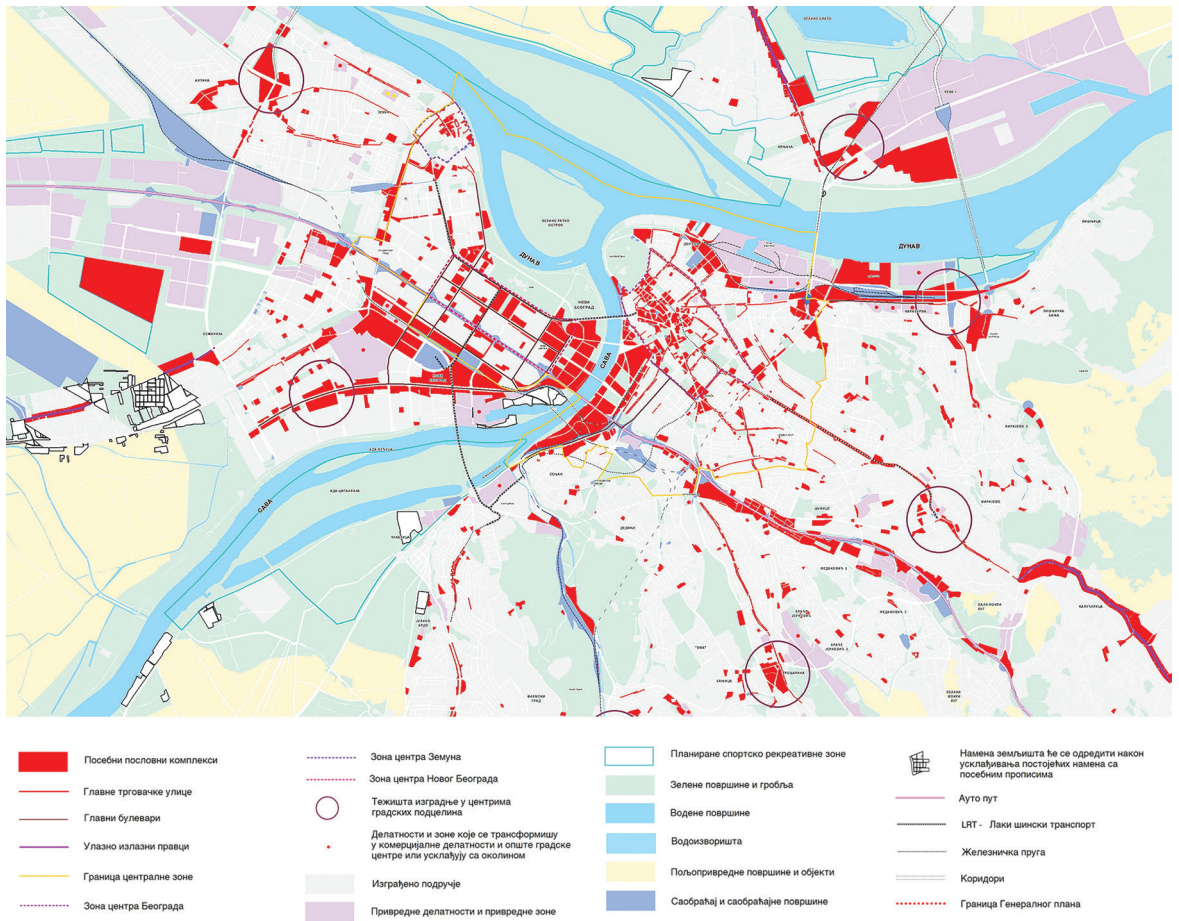
Одређење насловних појмова у ГП-у 2003 везаних за градске центре гласи: „Центри су комплексни градски простори јавног карактера на нижим етажама, јасног идентитета, који поред комерцијалних садржаја садрже [...] у великој мери и друге јавне објекте [...] и јавне површине, уз могуће становање на вишим спратовима” (SLGB, 27/2003:939). Систем центара у градовима је битан чинилац укупног живота и у највећој мери одсликава друштвени систем. Планирање у Београду се нужно прилагођавало условима организације државе, идеолошким парадигмама и пројекцијама учесника у планирању, а у четири генерална плана (из 1951, 1972, 1985. и 2003) пређен је и пут кроз четири различита друштвена система.

Битан документ за послератну београдску концепцију центара био је ГУП из 1972. године. Тај план је одликовала петостепена хијерерхијска структура пункталних центара

Сл. 8. Варош у шанцу, Урбанистички инструменти спровођења плана, детаљ (план 17.1)

Fig. 8. Belgrade's Town in the moat (Varoš u šancu), Urban Planning Instruments for Plan Implementation, detail (map 17.1)





Сл. 9. Централна зона Београда и околна подручја, Планиране комерцијалне зоне и градски центри 2021, детаљ (план 13)

Fig. 9. Belgrade Central Zone and surrounding areas, Planned Commercial Zones and City Centers 2021, detail (map 13)

која је преживела из времена ране модерне и стигла до последњих дана социјализма. У њој је било планирано 18 великих центара, око 150 локалних, у месним заједницама, са укупно око девет милиона квадратних метара изграђене површине (GUP 1972:92). Ту нереалност је у ГУП-у из 1985. год. требало смањити, те су секундарни и реонски центри интегрисани у међуниво са називом *центри градских подцелина*, при чему је пунктална концепција у великој мери задржана.

После промена у 2000. год., од терцијарне и кварталне привреде се много очекивало, али без директног учешћа транзиционе државе. ГП 2003 требало је да подржи градски развој, да одржи плански континуитет, а и да уведе проверене, али занемарене, облике из наслеђа, теорије, као и праксе западних градова. Нови елементи у систему центара и комерцијалних зона Београда јављају се по први пут са ГП 2003. Структурална схема Централне зоне са три језгра – Центар Београда, Новог Београда и Центар Земуна, као и схема центара градских подцелина, задржана је из ГУП-а из 1985 год., са извесним унапређењима. ГП 2003 увео је три класичне форме простора које чине природни систем градских центара, а које су раније биле изостављане. То је била кључна новина коју је ГП 2003 увео у центре и тиме развио амбијентално богатство града. Ти елементи су били: а) главне трговачке улице, б) главни булевар и ц) главни улазно-излазни правци (Сл. 9). У намени површина детаљно је разрађена структура повезивања простора,

одређена легендом *посебни пословни комплекси*, који доминира у карти центара. Тиме је отворен простор за развој и за мале јединице и иницијативе. ГП 2003 је увео туристички значајан концепт Водени булевар Београда, где сплавови, туристички и рекреативни бродови, речни такси и водени трамвај, дрвореди уз обалска шеталишта, изложбе и представе на отвореном, треба да допринесу квалитету градског живота. Посебан значај је посвећен простору акваторије Ушћа, са новом адом Чапља, који се истиче као вишеслојно и симболичко средиште у простору Београда, о чему је већ било речи у ранијим деловима овог рада.

4.9. Виталан град: привредне зоне и заштита животне средине

Привредне зоне су веће локације намењене привредним делатностима, у оквиру којих се могу формирати индустријске зоне, производни и грађевински погони, складишта и друго (SLGB, 27/2003:939). Заштита животне средине је уско повезана са привредним делатностима и представља скуп мера и услова за очување и заштиту природних и радом створених вредности, заштиту животне средине од загађивања, заштиту људи од утицаја штетних и опасних материја и зрачења и других мера предвиђених законом.

Привредни амбијент Београда у последњој деценији 20. века карактерисала је ерозија економских и друштвених

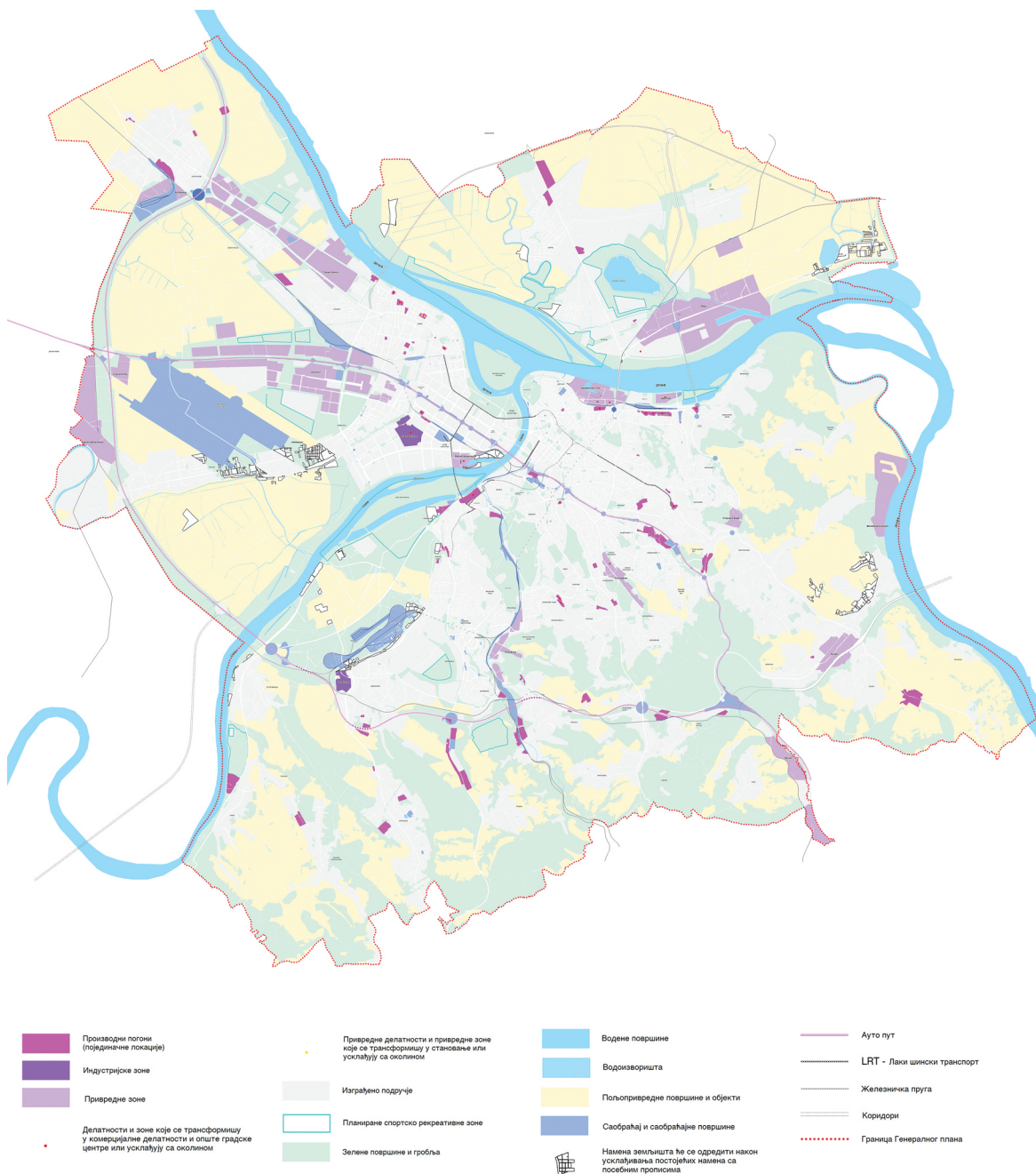
прилика изазвана бројним спољашњим и унутрашњим чиниоцима, као што су ратно окружење, распад Југославије, НАТО бомбардовање, економске санкције Уједињених нација, нестабилност услова привређивања и друго. Дошло је до измена привредне структуре и пада друштвеног производа за преко 50%, смањења учешћа индустрије и грађевинарства у друштвеном производу, повећања учешћа трговине и сектора услуга итд. (SLGB, 27/2003:904). Општи распоред привредних зона на подручју генералног плана показивао је нерационално коришћење и раубовање земљишта, као и негативан утицај на животну средину. То се посебно односило на наслеђену индустрију у централним деловима града. С друге стране, почетком овог века је постојао недостатак понуде слободних, опремљених локација за различите привредне делатности. Ширење постојећих и формирање нових привредних зона било је мотивисано потребом домаћих и страних инвеститора

да на прикладним локацијама започну нове привредне циклусе. ГП 2003 пружио је основ за активирање постојећих производних потенцијала и заокруживање постојећих радних зона, као и за просторни и урбано-технички оквир за перспективне привредне активности које су у складу са изабраном друштвено-економском стратегијом развоја Београда (SLGB, 27/2003:935).

Простор намењен привреди у временском хоризонту до 2021. год. био је планиран на око 3.500 ха, од чега 2.950 ха у производним зонама и око 600 ха на појединачним привредним локацијама расутим по целом граду (Сл. 10). У 17 великих привредних зона, прираст површина је од 1.160 ха у 2001. години на око 2.950 ха планираних у 2021. години (SLGB, 27/2003:936-937). Веће привредне зоне планиране су дуж Дунава, на подручју аутопута између аеродрома и Бежаније, на потезу између Горњег Земунa и Батајнице,

Сл. 10. Планиране привредне зоне 2021 (план 12)

Fig. 10. Planned Business and Industrial Zones 2021 (map 12)



затим на банатској страни између Крњаче и Реве дуж Панчевачког пута, а планирано је и иницијално отварање Великоселског рита, те отварање низа мањих зона око новог заобилазног аутопута и на изводним правцима из града као што су Ибарска магистрала, аутопут ка Нишу и Смедеревски пут. Ови правци представљају главни део понуде локација усмерених ка привреди (SLGB, 27/2003:935).

Заштита животне средине у ГП-у 2003 обезбеђује се интегралним планирањем мера заштите у оквиру планирања намене земљишта. Приликом формирања привредних зона утврђују се урбанистичка правила и услови заштите животне средине. У ГП 2003 први пут је јасно дефинисано пет категорија предузећа према еколошком оптерећењу за која су прописана заштитна одстојања између потенцијалних извора опасности и стамбених насеља: 0-50 m; 51-100 m; 101-500 m; 501-1.000 m и преко 1.500 m за екстремно ризичне категорије. Предвиђено је да се одређене привредне локације које су у ткиву града трансформишу у комерцијалне зоне, односно становање (SLGB, 27/2003:936).

4.10. Београд за све људе: социјално становање

ГП 2003 је дефинисао социјално становање као „становање које је намењено решавању стамбених потреба социјално угрожених и лако повредивих група [...] којима је потребно пружити посебну помоћ при обезбеђивању адекватних услова становања“ (SLGB, 27/2003:930). Особе и домаћинства, који су истовремено суочени са економским, социјалним, здравственим и другим тешкоћама, виђени су као стамбено угрожени. Реч је о младима, самохраним родитељима, избеглицама, интерно расељенима лицима, Ромима, ратним и мирнодопским инвалидима, старачким

домаћинствима и другима. Такође је дато одређење да „социјални стан [...] мора да буде конструктивно сигуран, сигуран са здравственог и санитетског становишта, као и правно регулисан“ (SLGB, 27/2003:930).

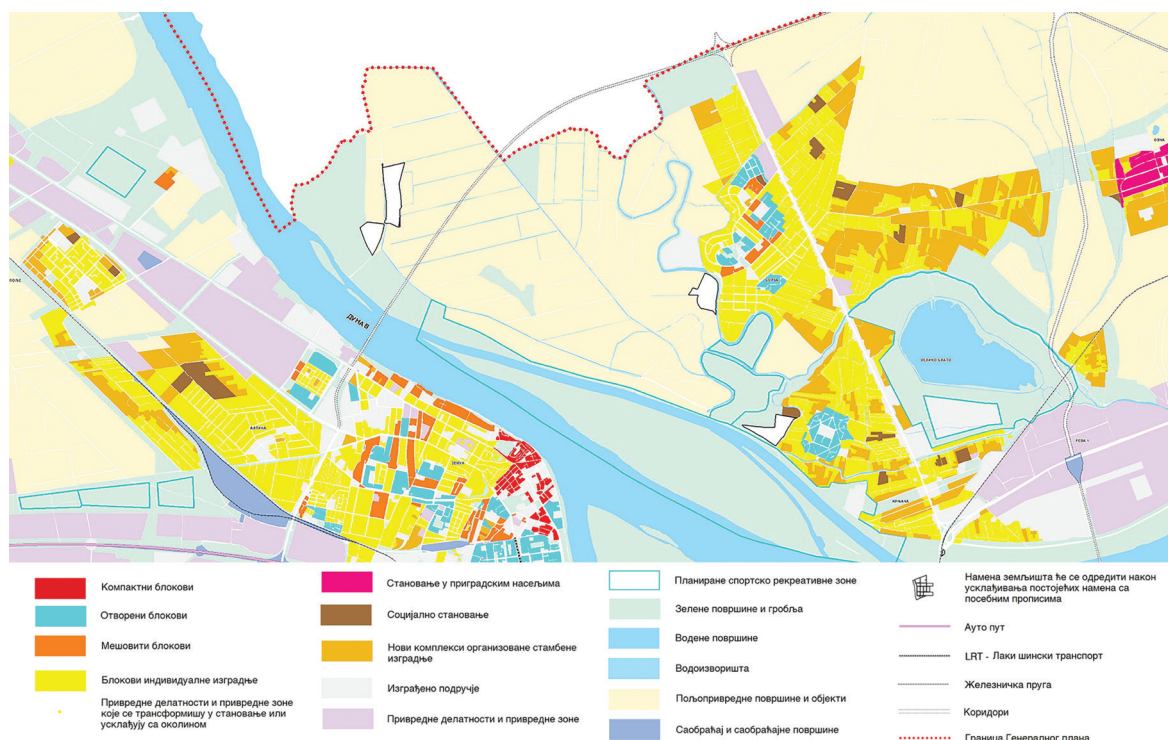
Заокрет у националној стамбеној политици и приватизација стамбеног фонда, уз опште сиромаштво и интензиван прилив становништва током деведесетих година прошлог века, довели су до недостатка станова у јавној својини и утицали на „ницање сиромашних градских четврти и сламова“ са лошом комуналном инфраструктуром и стамбеним објектима, без јавних садржаја и са загађеном животном средином (SLGB, 27/2003:909, 910). Зато је у ГП-у 2003 уведена сасвим нова стамбена категорија – социјално становање, „која треба да покрије потребе многих група особа које су се нашле или ће се наћи у неповољном социјалном и економском положају (SLGB, 27/2003:921).

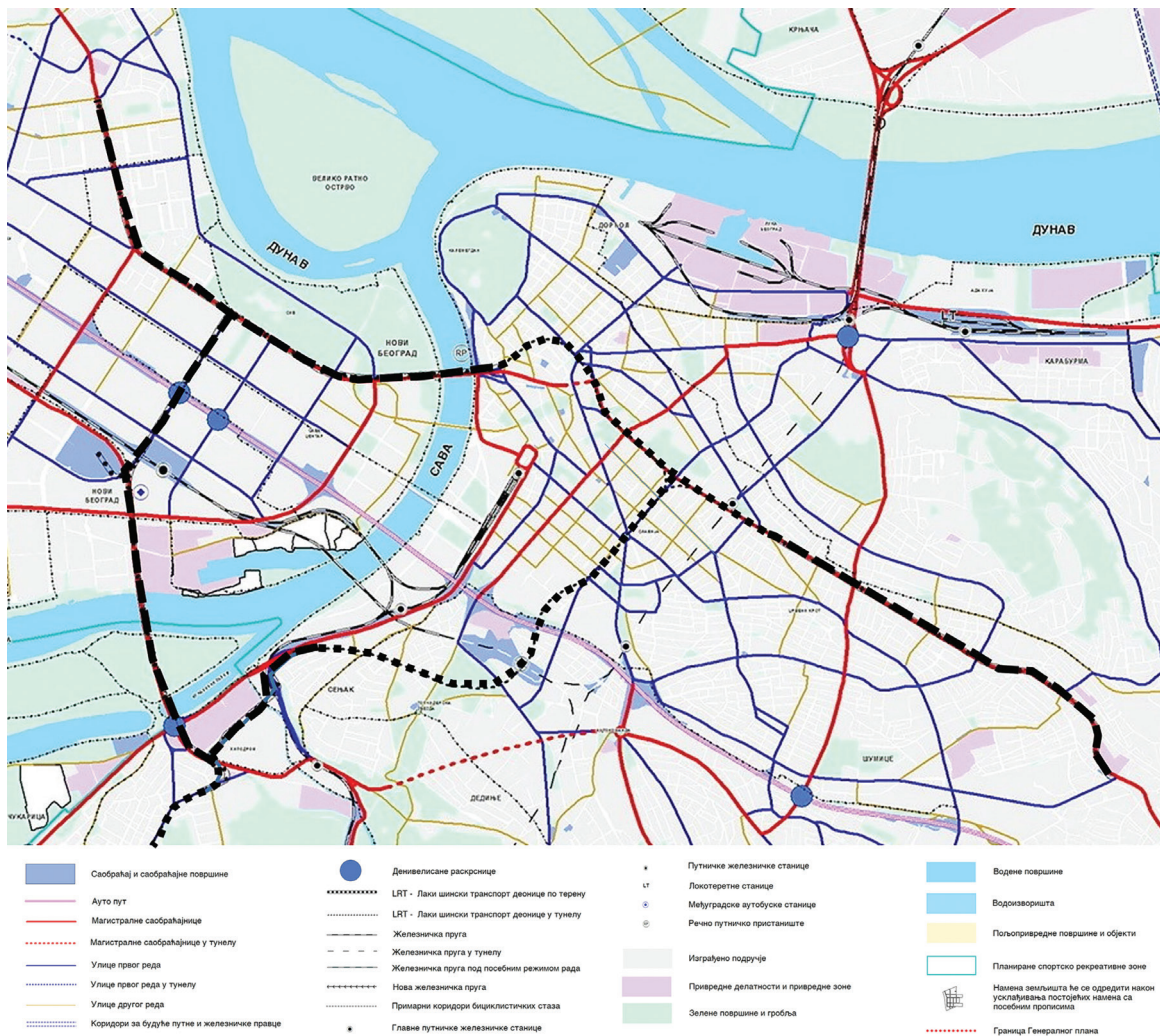
У време израде ГП-а Београда, током 2001-2003, у Србији је тек била иницирана идеја формулисања закона који би регулисао ову област. Социјално становање предвиђено ГП-ом 2003 следило је међународне принципе адекватног становања и савремене концепције из европских искустава (United Nations 1991; Avramov 1995; Council of Europe 1996; Macura 1999). Тако је ГП 2003 унео новине у београдску и ширу домаћу праксу планирања овог вида становања, укључујући термин „социјално становање“, препознавање група становника којима је намењено, као и одређење параметра и карактеристика за пројектовање социјалних станова и планирање локација.

ГП 2003 је за социјалне станове дозвољавао „нижу површину стана по особи [у распону између 5 и 15 m²/ст], скромнију општу и заједничку опрему [...] као и јефтинију финалну обраду ентеријера и екстеријера“, а у

Сл. 11. Локације за социјално становање 2021 (браон боја), Планирано стамбено ткиво 2021, детаљ (план 11)

Fig. 11. Social housing sites 2021 (brown color) Planned Housing Fabric 2021, detail (map 11)





Сл. 12. Трасе ЛРТ, Планирани саобраћај 2021, детаљ (план 3)

Fig. 12. LRT routes, Planned Traffic 2021, detail (map 3)

циљу постизања баланса између ценовне доступности и захтева адекватног становања. Дата је и могућност етапне градње и постепеног унапређивања социјалних станова „у којима друштво подиже почетну јединицу, а корисник је даље развија“ (SLGB, 27/2003:930). ГП 2003 је за потребе социјалног становања предвидео две врсте локација (Сл. 11). Једна су биле локације унутар планираних стамбених групација са више од 250 станова, у којима је требало обезбедити од 5 до 8% станова за социјално становање. Пожељна могућност је социјална измешаност, која се постиже када се у оквиру „једне зграде, или ламеле, изврши мешање социјалног са другим становањем“ (SLGB, 27/2003:930). Тако је, рецимо, наведено да је у стамбеном подручју Бањички вис, „за социјално становање потребно издвојити око 7% бруто површине локације“ (SLGB, 27/2003:1015). Други вид организовања социјалних станова биле су засебне локације, различитих величина, које су се налазиле у близини постојећег становања и задовољавале критеријуме адекватности у погледу могућности приступа основним инфраструктурама и услугама, здравог и безбедног окружења. За списак од 58 локација које су биле намењене за социјално становање, дата је могућност „да буде допуњаван и мењан“ (SLGB, 27/2003:930).

4.11. Приступачан и повезан град: лаки метро (ЛРТ)

Основне карактеристике лаког метроа (LRT—Light Rail Transit) огледају се у: превозном капацитету нешто мањем од класичног метроа, у трасама независним од осталог саобраћаја, обавезним подземним деоницама у проласку кроз централно подручје, у примени краћих композиција и метро станица, што има утицаја на значајно нижу цену реализације.

Потреба за увођењем капацитетног шинског система у Београду исказана је већ шездесетих година прошлог века. Од тада до 2000. год. урађено је више анализа и студија о развоју метро система (Janić, 1968; Studija metroa, 1976). Економска и енергетска криза осамдесетих година, као и опште осиромашење, утицали су на трагање за градским шинским системом који би био одржив са становишта превозних капацитета и економског потенцијала земље и града. Током 1993. год. разрађује се капацитетни шински систем типа лаког метроа ЛРТ (Transportni sistemi, 1993) који би са својим карактеристикама, у потпуности, дугорочно задовољио потребе Београда. На основу постојећег и планираног обима путовања јавним саобраћајем, броја путовања у јединици времена по смеру на најоптерећенијим коридорима и уз консултацију са домаћим и светским

стручњацима из ове области, тада је препоручен развој капацитетног шинског система типа лаког метроа.

Управо овај систем јавног градског превоза предложен је у ГП 2003 (SLGB, 27/2003:985). У односу на претходне генералне планове, то је била апсолутна новина. Мрежа ЛРТ, према ГП-у 2003, састојала се од три линије укупне дужине око 24 км (Сл. 12). Прва линија простира се од Устаничке улице на Коњарнику, коридором Булевар краља Александра, према централном градском подручју. У свом продору ка центру ова линија опслужује најатрактивније градске просторе опремљене централним активностима, културно-историјским садржајима, високошколским установама, а успоставља и непосредну везу са другим видовима јавног превоза путника и железницом на станици Вуков споменик. Из најужег центра града траса скреће према реци Сави, где новом конструкцијом Бранковог моста прелази реку и на Новом Београду, Булеваром Михајла Пупина, иде према Творничкој улици у Земуну. На новобеоградској страни, од прве линије улицом Шпанских бораца одваја се крак према депоу за ЛРТ у Блоку 66. Овај крак такође опслужује и подручје железничке станице Нови Београд (SLGB, 27/2003:985).

Друга линија ЛРТ-а планирана је на правцу од Правног факултета, где се остварује веза са првом линијом, према тргу Славија, клиничком центру, железничкој станици „Центар“ у Прокопу, Сајму и насељу Баново брдо, све до пред раскрсницу Пожешке са Трговачком улицом на Чукарици. Из положаја трасе ове линије уочава се њен значај у повезивању садржајно веома важних тачака централног подручја са становањем у јужном делу града (SLGB, 27/2003:985). Према предлогу ГП 2003, планирано је да трећа линија повеже прву и другу линију ЛРТ-а новим мостом преко Саве у подручју Аде Циганлије. Овим би се успоставио прстен капацитетног шинског система око централног подручја на левој и десној обали Саве (SLGB, 27/2003:985).

Планирано је да се предложени ЛРТ реализује у седам етапа. Кроз прве три етапе реализовала би се прва линија, кроз четврту, пету и шесту етапу друга линија, док би се у седмој етапи успоставила веза треће линије преко реке Саве, између Чукарице и Новог Београда. Етапе реализације су тако постављене да свака од њих представља функционалну целину која након реализације може бити оперативна (SLGB, 27/2003:985). Током рада на овом сегменту саобраћајног решења ГП-а 2003, испитиване су и варијанте траса лаког метроа на нивоу генералног пројекта од стране консултантске фирме SISTRA, што је била донација Француске владе.

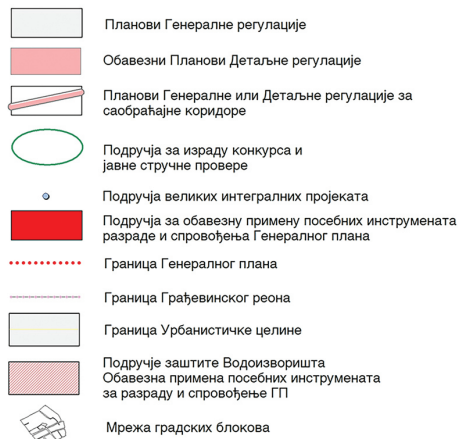
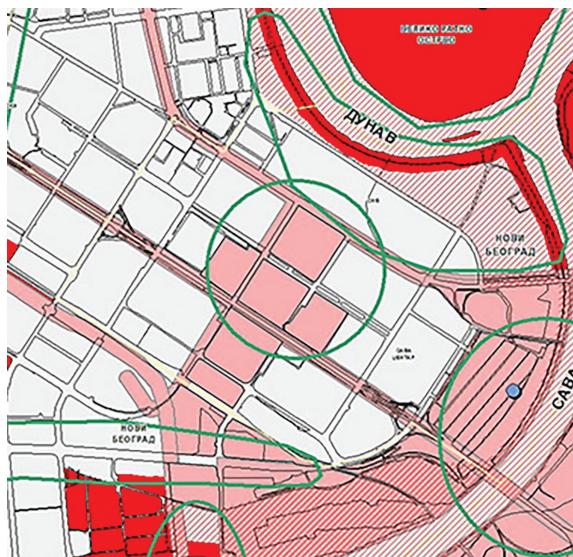
4.12. Град културе: заштита и третман модерне архитектуре

Под термином модерна архитектура подразумева се архитектура двадесетог века са свим њеним варијететима заснованим на општим карактеристикама произашлим

из једноставних стереометријских форми без орнамената, чији склад, пропорција и лепота исходују из конструкције, односа са функцијом као и из употребе нових материјала. У питању је више архитектонских покрета и стилова, који су уједно повезани, али и сасвим различити. У делу 5.3. *Заштита и третман модерне архитектуре*, третирају се појединачни објекти и урбанистичко-архитектонске целине ране, зреле и касне модерне, разнолики постмодерни токови и неомодерна (SLGB, 27/2003:975).

У корпусу заштите и третмана градитељског наслеђа Београда, модерна архитектура, која чини маркантан део баштине двадесетог века, до ГП-а 2003 није у целости посматрана као њен саставни део. То је и разлог за недовољно адекватан однос, па и делимичну девастацију појединих значајних дела и архитектонско-урбанистичких целина српске архитектуре, као што су, на пример, објекат Дечје клинике, архитектке Милана Злоковића, или урбанистичко-архитектонске целине Старо сајмиште у Новом Београду и Астрономска опсерваторија на Звездари. Идеја о вредновању, третману и заштити модерне архитектуре у склопу ГП-а 2003 била је да се на основу разрађених критеријума валоризују, заштите и на одговарајући начин третирају објекти и урбанистичко-архитектонске целине и да се „мудром културном политиком, која ће природне и створене вредности умети да постави као основ укупног развоја Београда, потенцира његов идентитет“ (SLGB, 27/2003:901), чиме се Београд укључује у стратегије општих европских токова. Тај став је био потпуна новост у генералном планирању Београда.

Мада је архитектура Београда 20. века релативно добро проучена, ипак је задатак њеног постављања у средиште пажње заштите културних добара био изазован и напоран посао. Том веома одговорном и деликатном задатку приступио је тим архитеката под окриљем Друштва архитеката Београда (ДАБ) и сачинио материјал који је прикључен ГП-у 2003 (Marić et al., 2002). Направљен је регистар објеката и урбанистичко-архитектонских целина који је део документације ГП-а (SLGB, 27/2003:1079) и који је, са могућношћу проширења и допуне, добијен на основу низа постављених критеријума (Brkić, 1992; Milišinović Marić, 2002; SLGB, 27/2003:975). Апострофиране су *Опште* и *Посебне вредности дела и урбанистичко-архитектонских целина* као и два режима нивоа заштите: режим потпуне заштите и режим делимичне заштите. Опште вредности су у категоријама високог квалитета, примерености, специфичног доприноса, док су посебне вредности стилска репрезентативност, амбијентална вредност, ауторска архитектура, уникатност и друго. Приликом вредновања, узете су у обзир и стручне и јавне награде, признања као и прикази у стручној публицистици. Такође су установљена правила за објекте у режиму делимичне заштите у случају надоградње, преобликовања, редизајна фасаде, ремоделације зоне партера као и правила за незавршене објекте (SLGB, 27/2003:975). План је предвидео 14 објеката модерне архитектуре у режиму делимичне заштите



Сл. 13. Централна зона Новог Београда, Инструменти спровођења плана, детаљ (план 17.2)
Fig. 13. Central Zone of New Belgrade, Plan Implementation Instruments, detail (map 17.2)

и дефинисао 128 вредних објеката у режиму потпуне заштите. Такође је предвидео 14 вредних урбанистичко-архитектонских целина модерне архитектуре за третман потпуне заштите и 10 вредних урбанистичко-архитектонских целина у режиму делимичне заштите са урбанистичким препорукама за могуће интервенције за сваки од предложених примера, као што су Централна зона Новог Београда (Сл. 13), Београдски сајам и друго (SLGB, 27/2003:975). На основу обрађеног обимног материјала дат је и предлог за расписивање урбанистичких и урбанистичко-архитектонских конкурса на територији Београда за вредне амбијенталне целине.

5. РАСПРАВА О ЗНАЧАЈУ ИНОВАЦИЈА

У уводу рада је истакнут значај иновација у урбанистичком планирању, које имају идејну снагу и могу отворити пут за формирање нових простора које заједница очекује. Добро је погледати детаљније три ситуације које су претходно анализирале: заштиту модерне архитектуре, социјално становање и ЛРТ. Ове три теме су изабране јер их, у начелу, одликују веома различити урбани атрибути. С друге стране, развијање расправе о значају иновација ће водити ка уочавању њихових суштинских сличности. Може се рећи да се улога иновација налази у задовољењу друштвених, заједничких или појединачних потреба и права. Нема никаквог разлога да се сумња да је увођење ЛРТ-а, савременог и економски исплативог система масовног превоза, управо то – економски и просторно адекватан одговор на потребу људи да се крећу са једног на други крај града. Рационални разлог може се применити и на потребу за социјалним становима. ГП 2003 је рађен у време када је превирање друштва било окренуто ка некој од варијанти *welfare society*. Сиротиња је била виђана свуда, у малим местима, у градовима Србије, у Београду такође. Процене економиста биле су да је око 40% особа било на ивици крајње беде, када се једва преживљава, а да је додатних 40% било на граници сиромаштва (SLGB,

27/2003:902). У томе је лежао један од порива увођења идеје социјалног становања: обезбедити адекватан стан људима који нису у могућности да га обезбеде без подршке друштва. Реч је о нужности која добија рационалан одговор.

И сада се долази до новог питања: Да ли таква врста рационалности постоји у случају намере заштите савремене архитектуре? Да ли позитиван третман архитектонских дела која су настала у 20. веку карактерише *ratio* попут оног што се јавља у случајевима лаког метроа и социјалних станова. Када се прегледају бројни међународни документи који говоре и обавезују на чување архитектонских споменика, тешко ће се пронаћи став који говори о задовољењу само културних потреба друштва. Супротно томе, тврди се да „процес [заштите] подразумева [...] да се ни културолошка, ни економска димензија не могу негирати, већ је веома важно да оба приступа буду прихваћена и подржана са посебном пажњом“ (Mikić, 2014:7). Очигледно је ствар много сложенија од црно-беле слике „практично – културно“. Вратимо се на питање ЛРТ-а и социјалног становања. Иако је за ЛРТ у први мах речено да припада изражено рационалном одговору, ова тврдња се ипак може релативизовати. Довољно је да се погледају ЛРТ композиције, вучна возила, путничке кабине, начин спајања вагона, крајње и пролазне станице у некима од градова који имају ове системе, рецимо у Стразбуру, па да се схвати да није реч само о једноставном задовољењу потребе за кретањем, већ и о урбаном дизајну високог квалитета који граду додаје нови дах. У скоро свим срединама у којима постоји, ЛРТ је део *public art-a*, динамичан и привлачан јавни предмет. Слично разматрање важи и за социјално становање. Није у питању само задовољење једне од кључних животних потреба, већ и ширење друштвене визије која све људе доводи на једнак ниво остваривања права на адекватан стан, а преко њега и остваривања права у другим сферама, попут квалитетног образовања или здравствене заштите.

Овде може да се резимира: Општи урбанистички циљеви које је ГП 2003 истакао имају, могуће, наглашенију неку

од друштвених нота, или економских, али у исто време имају развијено и разумевање за друге сегменте градских потреба, за културу или лепоту града. Циљ није само једна тачка, већ је реч о широком кластеру циљева који испуњавају многе друштвене интересе. Према томе, примери новитета као што су ЛРТ, социјално становање и брига за модерну архитектуру, осим кретања, социјалне заштите и културне димензије имају и низ других урбаних функција које им се не могу одрећи. Естетска димензија, привредни аспект, социјализација младих, људска права итд., подједнако су уткани у све новитете који су набројани у претходном, четвртном поглављу чланка.

Сада се понавља питање: Како урбанистички новитет доприноси Београду? Наравно кроз ГП, који није само плански већ и правни акт. Шкољка (*shell*), овде се користи Мамфордов (Mumford) израз за град (Mumford, 2010:195), није празна осушена љуштура, већ посуда испуњена многим живим значењима и знамењима која чине идентитет града. Историја показује да простор шкољке никада није до краја испуњен и да радо прихвата иновације чији квалитет може да се повеже са бисерима који у њој постоје. Она тако одржава систем атрибута који је разликују од других шкољки и чине је самосвојном. Новитети који су у овом чланку набројани унети су у ГП 2003 са озбиљном намером очувања и развијања идентитета Београда који га разликује од других градова. Већ је истакнуто да потрага за новим одржава живим оне елементе урбаног система који се означавају „старим“, а што су градивни блокови који стварају његову особеност. То „старо“ чини скуп: артефаката, природних добара, виртуелних вредности, визура, градских призора, пејзажа, простора значајних за лик града, површина које улазе у јединствен систем зеленила итд., а који је у ГП-у 2003 назван трајним вредностима Београда (SLGB, 27/2003:1000-1039).

6. ЗАКЉУЧНО ВИЂЕЊЕ УРБАНИСТИЧКИХ ИНОВАЦИЈА

Главни аргумент за писање овог рада јесте недостатак целовитог сагледавања једног важног сегмента ГП-а 2003, његових крупних предлога, великих идеја, великих пројеката. Зашто је то знање уопште потребно? Без жеље да буду претенциозни, аутори овог чланка заступају став да би део тих знања могао да послужи онима који ће сести за компјутере, у дискусионе сале и уз цртаће табле, да би отпочели рад на најављеном ГУП-у са дометом до 2041. године. Овај чланак је намењен и онима који су заинтересовани за садашњост и будућност Београда. Какву корист они од тог познавања могу да имају? Град се планира, и преко планова развија, тако што се из једног у други временски интервал сливају нови одговори на нове актуелне и антиципиране, али и ненадане, потребе заједнице, уз задржавање старих решења. Не постоје планови који „из нуле“ стварају визије и нацрте „старих“ градова који постоје стотинама или хиљадама година. Планови увек у себи носе и старе и нове замисли, старе да

би одржали економски, социјални, културни, просторни, архитектонски и сваки други континуитет друштва, а нове, да би одговорили на новонастале захтеве и социјалне изазове. То је био један од јаких разлога писања овог чланка: скренути пажњу на потребу сагледавања онога што је дошло из прошлости, као „старо“ и онога што се појавило као „ново“, како би се преиспитало и, делом, могуће је, пласирало у наступајући, нови план.

Овај чланак је написан са жељом да прикаже дванаест урбанистичких иновација, које су биле последица реалних околности и збивања у Београду на прелазу миленијума. Иновације су извирале из, или су биле повезане са, дванаест циљева развоја града. Сви они, сакупљени под називом Општи урбанистички циљеви, били су урбанистички одговор на економско, социјално и еколошко-физичко стање града, које је после 2000. год. захтевало неодложну поправку, као и отварање даљих перспектива. Укупно посматрано, и једно и друго биле су визије ближе и даље будућности града.

И шта сада? Шта даље? Током рада на овом тексту, који је зачет у жељи да се, поред методолошких тема које су раније испитиване, представе и теме великих нових пројеката, показало се да постоје и друге „заборављене приче“ које треба да буду испричане и са становишта планерског поступка и са становишта онога што је урађено у периоду 2001-2003. године. Континуирано планирање, као постпланска активност након усвајања ГП-а 2003, развијано у времену од 2003. до 2014. год., описано је у једном претходном чланку (Masura, 2018). Али, постоје и друга велика питања која су била откривена тек у постпланском периоду. Након усвајања ГП-а 2003 у Урбанистичком заводу је започет рад на значајним „специјалистичким студијама“ оних сектора који су у ГП-у 2003 били, или само додирнути, или су их људи који раде у урбанизму, планирању и у администрацији постали свесни тек на крају израде ГП-а 2003. Реч је о студијама високих објеката, јавних простора, мреже јавних гаража, истакалишта комуналног муља, београдског приобаља, верских објеката, мреже пијаца, те система зелених површина, а касније су отворене и неке друге теме, као што је студија природног језгра Београда.

У овом чланку је, кроз анализу дванаест иновативних решења, приказано и снажно опредељење ГП-а 2003 да допринесе чувању и развоју идентитета Београда. Јасно је да су велики пројекти, и „стари“ и „нови“, били уткани у ГП са два општа захтева: поправка и перспектива града. Међутим, пажљиво читање укупног текста и гледање укупне графике ГП-а 2003 указује на јаку намеру тадашњег Београда, не само Урбанистичког завода, већ и укупне управне матрице у коју је он смештен, да се очува његов идентитет.

Овај текст би могао да се заврши тврдњом да градови који свесно уништавају своја трајна добра, или их, услед трагичних околности, губе – губе део сопственог бића. Зато се новитети стварају, зато се старине чувају. Марвин

Шнајдер је рекао: „Постоје одређене ствари из прошлости које морамо да сачувамо како бисмо знали одакле смо дошли и да на основу њих добијемо идеје куда идемо” (наведено према Vilus, 2007:7). То јесте једна од улога разумевања времена.

7. ЛИТЕРАТУРА

- Achieving a balance between historic preservation and urban development* (1994) Proceedings of 7th European Symposium of Historic Towns, Istanbul, Turkey, 16-18 September 1992, Strasbourg, Council of Europe Press
- Ashworth, G. (1991) *Heritage planning, conservation as the management of urban change*, Groningen, Geo Press
- Avramov, D. (1995) *Homelessness in the European Union: Social and Legal Context of Housing Exclusion in the 1990s*, Brussels, FEANTSA
- Bogunović, S. G. (2014) *Savski teflon siti*, <https://gisabogunovic.yolasite.com/savski-teflon-siti.php> preuzeto:7.11.2019.
- Brikić, A. (1992) *Znakovi u kamenu*, Beograd, *Savez arhitekata Srbije*
- Buddatsch, S. (2001) Razvoj sistema otvorenih i zelenih površina u Beogradu - podsticaj i primeri iz uporedivog planiranja sa težištem na Berlinu, u: *Urbanistička radionica. Unapređivanje sistema zelenih površina Beograda*, 12–13. oktobar 2001, Beograd, *Urbanistički zavod Beograda i Goethe - Institut Inter Nationes Belgrade*
- Choay, F. (2001) *The invention of the historic monument*, Cambridge, Cambridge University Press
- Council of Europe (1996) *European Social Charter (Revised)*, Strasbourg, European Committee of Social Rights
- Cvejić, J., S. Radulović, M. Avramović (1996) Vrednovanje biotopa Velikog ratnog ostrva, u: Derić, B., B. Stojkov i D. Đorđević (ur.) *Podunavlje u Srbiji: zaštita, uređenje, razvoj* Beograd, *Udruženje urbanista Srbije*, str. 224–229.
- Encyclopedia Britanica* <https://www.britannica.com> pristupljeno 12.9.2019.
- Fisher, F., D. Tees (2005) *Key Competencies for Improving Local Governance*, Vol. 3: Concepts and Strategies, Nairobi, UN-HABITAT, Budapest, *Open Society Institute*
- Generalni plan Beograda 2021* (2003) *Sl. list grada Beograda*, **27/2003**, str. 901-1079.
- Generalni urbanistički plan Beograda* (1973) *Arhitektura urbanizam* **70-72**, str. 1-152.
- Janjić, S. (1968) *Studija beogradskog metroa*, Beograd, *Zajednica jugoslovenskih železnica, Zavod za projektovanje*
- Kurtović-Folić, N. (1998) Urban heritage in the new master plan of Belgrade, theoretical and practical problems of restoration on monuments, in: Szabo, B. (ed.) *Tusnad '98 – International Scientific Conference Cluj-Napoca, Transylvania Trust Foundation, Saint George*, pp. 182–211.
- Lamm, H., G. Trommsdorf, (1973) *Group versus Individual Performance on Tasks Requiring Ideational Proficiency (Brainstorming)*, A Review, *European Journal of Social Psychology* **3**, pp. 361-387.
- Macura, V. (1999) *Housing, Urban Planning and Poverty: Problems Faced by Roma/Gypsy Communities with Particular Reference to Central and Eastern Europe (MGS-5-ROM 99/1)*, Strasbourg, Council of Europe
- Macura, V. (2018) Sećanje na akciju: Generalni plan Beograda iz 2003 za 2021, u: Gligorićević Ž. i A. Graovac (ur.) *70 godina Urbanističkog zavoda Beograda*, Beograd, *Urbanistički zavod Beograda*, str. 24–32
- Mamford, L. (2010) *Kultura gradova*, Novi Sad, *Mediterran Publishing*
- Marić, I., A. Stjepanović, D. Marušić, B. Kovačević, D. Milašinović Marić, E. Vaništa Lazarević (2002) *Studija metoda i preporuke zaštite moderne arhitekture Beograda i njene revitalizacije i rekonstrukcije*, Beograd, *Društvo arhitekata Beograda*
- Mikić, H. (redaktor) (2014) *Biznis plan za rehabilitaciju nepokretnih kulturnih dobara – Priručnik za izradu i implementaciju*, Beograd, *Republički zavod za zaštitu spomenika kulture*
- Milašinović Marić, D. (2002) *Vodič kroz modernu arhitekturu Beograda*, Beograd, *Društvo arhitekata Beograda*
- Odluka o izradi Generalnog urbanističkog plana Beograda 2041* (2019) *Sl. list grada Beograda*, **74/2019**, str. 5–6.
- Odluka o utvrđivanju nepokretnih kulturnih dobara od izuzetnog značaja i od velikog značaja – II Prostorno kulturno-istorijska celina – 5. Staro gradsko jezgro, Zemun* (1979) *Sl. glasnik SR Srbije*, **14/1979**.
- Regionalni prostorni plan administrativnog područja grada Beograda* (2004) *Sl. list grada Beograda* **10/2004**, str. 397–482.
- Ross, M. (1996) *Planning and heritage: policy and procedures*, London, *Spon*
- Stock, W. (2001) Metodologija i sadržaj planiranja predela u Nemačkoj na primeru grada Jene i mogućnosti njegove implementacije u okviru gradskih zelenih prostora, u: *Urbanistička radionica. Unapređivanje sistema zelenih površina Beograda*, 12–13. oktobar 2001, Beograd, *Urbanistički zavod Beograda i Goethe - Institut Inter Nationes Belgrade*
- Stojkov, B., B. Tošić (ur.) (2003) *Beograd i njegov region, mogućnost nove teritorijalne organizacije*, Beograd, Univerzitet Beograd, *Geografski fakultet*
- Studija tehničko ekonomske podobnosti brzog javnog gradskog saobraćaja u Beogradu – Metro* (1976) Beograd, *Zavod za izgradnju grada, Sektor za metro*
- Sukopp, H., R. Wittig (1998) *Stadtökologie. Ein Fachbuch für Studium und Praxis*, Berlin und Frankfurt, *Gustav Fischer Verlag*
- Taubia, O. (2006) *Idea generation, Creativity, and Incentives*, *Marketing science* **25** (5), pp. 411-425.
- Transportni sistemi Beograda – II deo: Strategija razvoja javnog saobraćaja – Laki metro* (1993), Beograd, *Skupština grada Beograda i SANU*
- United Nations (1991) *The right to adequate housing (Art.11 (1))*, *CESCR General Comment 4*, Office of the High Commissioner for Human Rights
- Urbani, L. (1987) *Un grande piano per la città comune di Palermo, Progettare* **1**, pp. 42–50.
- Vilus, J. (2007) *Pravna zaštita kulturnih dobara*, Beograd, *Evropski centar za mir i razvoj Univerziteta za mir Ujedinjenih nacija*
- Vuksanović-Macura, Z. (2005) *San o gradu, Međunarodni konkurs za urbanističko uređenje Beograda 1921–1922*, Beograd, *Orionart*
- Wates, N. (2000) *The Community Planning Handbook: How people can shape their cities, towns & villages in any part of the world*, London, *Earthscan*
- Zakon o kulturnim dobrima* (1994) *Sl. glasnik RS* **71/1994**.

8. ИЗВОР ИЛУСТРАЦИЈА

Све илустрације потичу са ЦД-РОМ-а *Генерални план Београда 2021. Јавно урбанистичко предузеће Урбанистички завод Београда. Септембар 2003.*

9. СПИСАК АУТОРА, ПОДАЦИ И ДОПРИНОС РАДУ

др **В. Мацура**, научни саветник, vmacura@sbb.rs : Креирање синопсиса, *Увод, Материјал за опис иновација из 2001-2003, Начин проналажења иновација, Расправа, Закључци, Европска метропола: Заштита Ушћа и Ратног острва и Дунавска оријентација: Од Гардоша до луке у привредној зони Крњача*; др **Б. Стојков**, редовни професор, batastojkov@gmail.com : *Београд, град наше земље: административно неомеђен регион*; др **Ј. Цвејић**, редовни професор, jcvejic@sbb.rs : *Систем зеленила*; **Ј. Ђорђевић Цигановић**, дипл. инж. арх, urbcig@gmail.com и **В. Михаљевић**, дипл. инж. арх, hilandvm@gmail.com : *Одрживи град: Трајне вредности Београда*; мр. **Миодраг Ференчак**, дипл.инж.арх, miodrag.ferencak@gmail.com : *Регулисан град: санација спонтано грађених насеља и Заокружен изглед: Линеарни центри и булевару*; др. **Н. Куртовић Фолић**, редовни професор nfolic@gmail.com : *Град сложених успомена: Варош у шанцу*; др. **Б. Стојановић**, научни саветник bmst02@gmail.com : *Виталан град: привредне зоне и заштита животне средине*; др **З. Вуксановић-Мацура**, научни сарадник: Географски институт „Јован Цвијић” САНУ, z.macura@gi.sanu.ac.rs : *Београд за све људе: социјално становање*; **Д. Милановић**, дипл. инж. саоб. dusan.milanovic@outlook.com : *Пристапачан и повезан град: лаки метро (ЛРТ)*; др **Д. Милашиновић Марић**, ванредни професор, dijanam.maric@gmail.com : *Град културе: заштита и третман модерне архитектуре*. Сви аутори су коментарисали све делове овог чланка. Осим тога, аутори су радили на избору слика и литературе за своје делове у поглављу *Дванаест иновација из ПП 2003*. Кориговање текста, делова или целине, током писања чланка радили су З. Вуксановић-Мацура, Н. Куртовић Фолић, М. Ференчак и Д. Милашиновић Марић. Финалну корекцију текста урадила је З. Вуксановић-Мацура.