

**ТРАЖЕЊЕ, КРИСТАЛИЗАЦИЈА И ЗРЕЛОСТ АУТОРСКОГ ИЗРАЗА АРХИТЕКТЕ
МИЛОСАВА МИШЕ МИТИЋА (1932–1970) У ШЕСТОЈ ДЕЦЕНИЈИ ХХ ВЕКА**
THE EXPRESSION OF ARCHITECT MILOSAV MIŠA MITIĆ (1932–1970) IN THE 1960s:
THE SEARCH, CRYSTALLIZATION AND MATURITY

UDK: 72.071.1 Митић, М.
725/728(497.11)“19”
DOI: 10.5937/a-u0-28230
COBISS.SR-ID: 41486601

Оригиналан научни рад, рад примљен: септембар 2020., рад прихваћен: новембар 2020.

Горан Анђелковић*

АПСТРАКТ

Предмет истраживања рада је почетак пројектантског деловања и професионалног ангажмана архитекте Милосава Мише Митића у шестој деценији ХХ века. До сада овај период Митићеве пројектантске праксе и градитељске делатности није био предмет научних истраживања, те још увек нема оцену у архитектонској историографији. Циљ рада је да се подробно расветле мање познате чињенице о деловању архитекте Митића на почетку професионалне каријере, утврде основне карактеристике његовог *praxisa* и критички преиспита његов допринос у укупној слици архитектонског стваралаштва друге половине ХХ века на тлу Србије. Научном анализом значајних неизведених и изведених архитектонских остварења, како оних самосталних у пројектном атељеу „Атриум“ (1956–1959), тако и оних заједничких у оквиру групе „Београдских пет“ (1954–1970), подробно се разматра Митићев развојни стваралачки пут у три фазе деловања (1956–1960): тражење ауторског израза у контексту педесетих година ХХ века у пројектном атељеу „Атриум“, када до изражаја долази његов снажан осећај за *modus operandi* и *modus vivendi*, кристализација ауторског израза у оквиру петочлане групе преко серије јавних конкурса и прве веће реализације у првој стамбеној заједници Централне зоне Новог Београда, те достизање потпуне ауторске зрелости на првом већем самосталном уговореном послу пројектовања и изградње комплекса Центра стамбене заједнице „EFGH“ са пословно-стамбеном кулом „S-10“, који представља вредно сведочанство каква је могла бити препознатљива архитектура и другачија физиономија будућег центра Новог Београда.

Кључне речи: Милосав Миша Митић, група „Београдских пет“, Нови Београд, послератни модернизам, модерна архитектура

ABSTRACT

The subject of the research is the beginning of the design work and professional engagement of architect Milosav Miša Mitić in the 1960s. Until now, this period of Mitić's design practice and construction activity has not been the subject of any scientific research, and it has still not been assessed in architectural historiography. The aims of the paper are to shed light on the lesser-known facts about Mitić's work at the beginning of his professional career, to determine the basic characteristics of his practice and to critically re-examine his contribution to the overall picture of Serbian architecture in the second half of the twentieth century. The scientific analysis covers significant unrealized and accomplished architectural achievements, both independently in the project studio Atrium (1956–1959), and jointly within the architectural group Belgrade Five (1954–1970). It examines in detail Mitić's developmental creative path in three phases (1956–1960): the search for authorial expression during the 1950s in the project studio Atrium, when his authorial duality comes to the fore, imbued with a strong sense of *modus operandi* and *modus vivendi*; crystallization of the author's expression within a five-member group, through a series of competitions and the first major accomplished project in the first housing estate within the Central zone of New Belgrade; and reaching full authorial maturity in his first major independent contracted design and construction project, for the EFGH local community center complex, with the S-10 commercial and residential tower. This is historical evidence of the possible different physiognomy of the future center of New Belgrade, with its recognizable architecture.

Keywords: Milosav Miša Mitić, Architectural Group Belgrade Five, New Belgrade, Postwar Modernism, Modern Architecture

УВОД

У години обележавања шездесетогодишњице од почетка пројектовања Централне зоне Новог Београда и њене прве стамбене заједнице „EFGH“, данашњег Блока 21 (1960–1966)¹, значајно је скренути пажњу стручне јавности на

* др Горан В. Анђелковић, унив. дипл. инж. арх., Студио АГ Архитектура, gioranoangelo@gmail.com

¹ О вишепородичним стамбеним објектима у Блоку 21 видети у: Anđelković, 2018:334–418.



Сл. 1 Архитекта Милосав Миша Митић на градилишту стамбеног блока „В-9” у Блоку 21, 1964./ Fig. 1 Architect Milosav Miša Mitić on the construction site of Residential block B-9 in Block 21, 1964

још један важан догађај. Ове године навршава се педесет година од смрти архитектке Милосава Мише Митића (Сл. 1)², једног од коаутора изведених вишепородичних стамбених објеката, те аутора школског и предшколских објеката у новобеоградским Блоковима 21 и 29³. О архитекти Митићу, поред сведочанства његовог блиског сарадника и пријатеља, архитектке Михаила Мике Чанка⁴, до сада не постоје научна истраживања, нити критичка оцена његових неизведених и изведених архитектонских и урбанистичких дела.

Митић је био члан неформалне и концептуално хетерогене, више на пријатељској бази формиране, групе „Београдских пет” (1954–1970)⁵, тада једне од првих у послератном раздобљу⁶. Био је равноправни аутор пројектантског

тима Урбанистичког завода града Београда на детаљној урбанистичкој разради Централне зоне Новог Београда (1959–1960), те коаутор на пројектовању и изградњи вишепородичних стамбених објеката у Блоковима 21 и 29 (1968–1975), са свим пратећим садржајима (школе, предшколске установе и Центри стамбених/месних заједница). Изван Београда, коаутор је вишепородичних стамбених објеката у новосадским стамбеним насељима Лиман I (1962–1965) и Лиман II (1964–1968).

О Централној зони Новог Београда доста је писано у архитектонској историографији. Међутим, појединачна, мање позната, ауторска дела нису била до сада предмет истраживања и интересовања истраживача. Посебну пажњу привлаче неизведена Митићева дела пратећих садржаја новобеоградских блокова Централне зоне, попут рецимо комплекса Центра стамбене заједнице „EFGH”, где је достигнута потпуна зрелост ауторског израза у амбијенталном обликовању другачије и препознатљиве физиономије планираног будућег центра Новог Београда.

Истраживања Митићевих неизведених дела могу допринети новом погледу и другачијем тумачењу развоја новобеоградског урбанизма и архитектуре. Истовремено могу бити и значајна допуна постојећим сазнањима, али и, са ове временске дистанце, критичко преиспитивање пропуштене прилике стварања препознатљиве слике новобеоградског средишта у ујем, те могућег другачијег урбанистичког и архитектонског развоја Новог Београда у ширем смислу.

Главни циљ рада је да научном анализом значајних неизведених и изведених архитектонских дела подробно расветли Митићев стваралачки пут током шесте деценије XX века, утврди фазе у формирању његове личности и јасну ауторску позицију у групи.

2 Архитекта Милосав Миша Митић (1932, Тетово, Краљевина Југославија, данас Северна Македонија – 1970, Лондон, Велика Британија) студирао је (1951–1956) и дипломирао на Архитектонском факултету Универзитета у Београду (1960). Пројектантску праксу почиње код архитектке Драгише Брашована (1956), а потом наставља у пројектном атељеу „Атриум” (1956–1959). Након освајања друге повишене награде на Општем урбанистичко-архитектонском конкурс за Централну зону Новог Београда са детаљном разрадом прве стамбене заједнице за 10.000 становника (са Леонидом Леонарчичем (Leonid Leon Lenarčić), Иваном Ивом Петровићем и Михаилом Миком Чанком, 1958–1959), ради на њеној даљој урбанистичкој разради у Радној групи Урбанистичког завода града Београда (1959–1960). Након тога се запошљава у Институту за испитивање материјала НР/СР Србије (1960–1970), где учествује у пројектовању и изградњи вишепородичних стамбених објеката (са Ленарчичем, Петровићем и Чанком), основне школе и предшколских установа (самостално) у Блоку 21 (1960–1966) на Новом Београду, стамбених насеља Лиман I и Лиман II (са Ленарчичем, Петровићем и Чанком) у Новом Саду (1962–1968) и Блока 29 (са Чанком) на Новом Београду (1968–1975). Један је од оснивача Центра за становање ИМС (1970).

3 Аутор је Основне школе „Јован Дучић” (Блок 21), те предшколских установа „Чуперак” (Блок 21), „Весна” (Блок 21) и „Чигра” (Блок 29).

4 О архитекти Милосаву Миши Митићу видети у: Ђанак, 1980:1–40; Ђанак, 2000:1–19; Ђанак, 2005:21–29; Manević, 2008:281–282; Ђанак, 2010:7–12.

5 Групу „Београдских пет” су чиниле следеће архитектке: Ленарчич, Митић, Петровић, Иван Ива Симоновић и Чанак. Група у пуном саставу формално је настала приликом рада на конкурс за урбанистичко решење Трга палих бораца (данашњег Трга устанка) у Чачку (1954).

6 Према Чанку, први пројектантски тим, са познатим именима својих чланова, чиниле су архитектке: Зоран Б. Петровић, Слободан Јањић, Стеван Бравачић и Милан Палишаки. Више о томе видети у: Ђанак, 1980:9.

МИТИЋЕВО ТРАЖЕЊЕ АУТОРСКОГ ИЗРАЗА (1956–1959)

Петнаестогодишњи период након завршетка Другог светског рата, од 1945. до 1960. године, обележио је један вид духовне кризе у стваралаштву српске и београдске архитектуре (Anđelković, 2018a:110). Њу су карактерисали сивило такозване малтерске стамбене архитектуре (Mitrović, 2012:46), с једне стране, те безлична и хладна монументална архитектура јавних објеката (Čanak, 1980:7), с друге стране. У таквим околностима, Митић студира на београдском Архитектонском факултету (1951–1956), активан је на пољу јавних конкурса, а са апсолвентским стажом започиње своју пројектантску праксу и градитељску делатност (1956–1970). Његов таленат препознат је од стране професора током студија⁷, попут рецимо архитекте Станка Клиске, који је, још тада, у њему видео великог архитекту (Čanak, 2004:50; Čanak, 2005:21)⁸. После успешних самосталних конкурса за здравствене станице у НР Босни и Херцеговини и НР Хрватској (1954–1955), током четврте године студија, који нису сачувани (Čanak, 1980:5), у односу на своје блиске пријатеље, колеге и сараднике из групе, сасвим свесно одлаже дипломску завршницу и улази у пројектантску праксу.

Пројектантску праксу почиње у пројектном атељеу који води архитекта Драгиша Брашован⁹, где кратко борави¹⁰, а потом наставља у пројектном атељеу „Атриум“ архитекте Радана Тришића на Теразијама 12 (Čanak, 1980:9). У том другом пројектном атељеу остварује своја два архитектонска дела – пословно-стамбену зграду у Нушићевој улици 21 (Сл. 2) и надградњу стамбене зграде у Његошевој улици 19¹¹. (Сл. 3)

Пословно-стамбена зграда у Нушићевој улици представља помало закаснелу, у неку руку непрепознату од стране историчара и теоретичара архитектуре, реинтерпретацију идеја из чувених међуратних објеката – најамне стамбене зграде *Wellisch* (1930–1931) архитекте Драге Иблера у Мартићевој улици 13, у Загребу, и Новинарског дома (1934–1935) архитекте Ернеста Вајсмана (Ernest Weissman) у Ресавској улици 28, у Београду. Као део ове трилогије и настављач кључних међуратних представника модерног покрета на простору бивше Југославије, она има већи значај у развоју послератне београдске архитектуре и модернистичког дискурса него што се на први поглед можда чини. Ако је 1937. година, како наводи Љиљана Благојевић, била кључна за кристализацију модернизма у архитектури



Сл. 2 (горе) Пословно-стамбена зграда у Нушићевој улици 21 (1956–1958), 2020. / Fig. 2 (above) Commercial and residential building in No. 21 Nušićeva street (1956–1958), 2020

Сл. 3 (доле) Надградња стамбене зграде у Његошевој улици 19 (1958–1959), 2020. / Fig. 3 (below) The upgraded floor of residential building in No. 19 Njegoševa street (1958–1959), 2020

7 Према Чанковом сведочанству, студентским пројектом дечјег вртића (1953) Митић се издвојио у својој генерацији АФ/51.

8 Према Чанковом сведочанству, тада су у Клискином атељеу асистенти били Урош Мартиновић и Милорад Пантовић.

9 На препоруку професора Клиске, Митић је отишао код архитекте Драгише Брашована, који је тада радио у предузећу „Југопројект“, где су биле окупљене значајне архитекте са простора бивше Југославије.

10 Није познато на којим пројектима је Митић радио током кратког боравка код Брашована. Године 1956, када се Митић окренуо пројектантској пракси и градитељској делатности, била је актуелна адаптација незавршеног објекта Дома Централног комитета Народне омладине Југославије, започетог према нацртима архитекте Ђорђа Ристића, у Хотел „Метропол“ (1951–1958).

11 Стамбена зграда у Његошевој улици 19 (1931) изграђена је према нацртима архитекте Александра Ђорђевића.

и коначни продор модерних урбанистичких идеја и концепата у Србији (Blagojević, 2012:99), онда је 1957. година била у знаку заокруживања овог процеса, са потпуним легитимисањем „новобеоградског хоризонтализма“ у пракси¹². Најевидентнији је код, деценију касније изведених, стамбених блокова „В-7“ и „В-9“ у новобеоградском Блоку 21, на којима је Митић радио као равноправни аутор поменутих групе, а који представљају својеврсни и закаснили *revival* изворне ране модерне двадесетих година XX века. Значајну улогу одиграо је и настанак конструктивног система ИМС, инжењера Бранка Жежеља, исте године, који је био битан предуслов за почетак масовне стамбене изградње у Београду и бившој Југославији (Milašipović Marić, 2017:114–115). Жежељев конструктивни систем на принципу „стуб + плоча“, недвосмислено сличан Ле Корбизјеовом (Le Corbusier) прототипу *La maison Dom-ino* (1914–1915) по употреби истих конструктивних елемената, био је важна техничка и технолошка подршка једноставној и сведеној „хоризонталничкој“ архитектури, заснованој на наизменичној смени парапетних и прозорских трака, са оствареним високим степеном просторне флексибилности и слободне концепције просторно-функционалне организације станова (Anđelković, 2018:49).

Код Митићеве интерполације у Нушићевој улици, позициониране између два међуратна објекта¹³, присутна је такође доследна интерпретација пуристичке форме, са доследном применом Ле Корбизјеових пет тачака модерне архитектуре. Очигледно је да је Митић био под јаким утицајем архитекте Леонида Леона Ленарчића (Leonid Leon Lenarčić), који је такође био запослен у пројектном атељеу „Атриум“ (1956–1959). Ленарчићева тежња ка пуристичким чистим формама, кога Чанак у својим, доста каснијим, радовима дефинише као екстремног пуристичког минималисту (Čanak, 2014:12), евидентна је такође у архитектури поменутих новобеоградских стамбених блокова „В-7“ и „В-9“. Митић је, у тренутку тражења ауторског *creda* и прочишћења властитог архитектонског израза, под Ленарчићевим утицајем, експериментисао са дотадашњим познатим модернистичким принципима, „кокетирајући“ са њиховим изворним коренима као могућим инвентивним средством истраживања форме и функције. Тиме је покушавао да пронађе баланс између двеју супротстављених и поларизованих стварности – опскурне архитектонске свакодневнице и младалачке жеље за другачијом и препознатљивом архитектуром.

Код надградње постојећег објекта у Његошевој улици (1931) примећује се Митићево поштовање према затеченом градитељском наслеђу и његовом творцу. Суптилно

повезивање старог и новог дела, као потврда Митићевог зналачког и одговорног приступа сложеном пројектном задатку, у виду, како примећује Слободан Гиша Богуновић, луцидног дограђеног спрата у стаклу (Bogunović, 2005:786), био је резултат дуго истраживаног ефекта контраста модерне надградње и историцистичке подлоге (Čanak, 2003:146). Митићева проициљивост у дистинкцији старог и новог, јасног и ненаметљивог геометризма правоугаоних стаклених површина, раздвојених хоризонталном и вертикалном челичном поделом, са поштовањем ритма прозорских отвора старог дела објекта, указује на његов зрели став уважавања контекста и значаја места, као и на снажан осећај за *modus vivendi*, односно за компромис и суживот различитих ауторских израза на једној грађевини.

Митићеви изведени објекти у пројектном атељеу „Атриум“ показују ауторску двојакост. Она ће се у даљим фазама кристализације и зрелости ауторског израза у потпуности формирати као јасан и доследан ауторски став у постизању препознатљиве архитектуре.

КРИСТАЛИЗАЦИЈА МИТИЋЕВОГ АУТОРСКОГ ИЗРАЗА (1959–1960)

Кристализација Митићевог ауторског израза започиње серијом јавних конкурса крајем шесте деценије XX века у оквиру групе „Београдских пет“, након остварене кратке пројектантске праксе и градитељске делатности у пројектном атељеу „Атриум“.

Група се афирмише на Општем урбанистичко-архитектонском конкурс за Централну зону Новог Београда са детаљном разрадом прве стамбене заједнице за 10.000 становника (1958–1959)¹⁴, који је по обиму и захвату био до тада највећи у њиховој пројектантској пракси, те уједно њихова прва већа ауторска реализација.

Конкурс је био расписан 1. септембра 1958. године (Ђорђевић, 1960:10). Трајао је током четвртог квартала те године и првог месеца наредне године. Одлуком оцењивачке комисије није додељена прва награда, већ две *ex aequo* друге награде (Ђорђевић, 1960:4), и то два пројектантским групама¹⁵. Даља урбанистичка разрада Централне зоне Новог Београда (1959–1960), која је спроведена удвајањем чланова из обе победничке пројектантске групе и формирањем Радне групе¹⁶, на чијем челу је био изабран архитекта Урош Мартиновић као неутрална личност (Blagojević, 2007:179–180), и донети Регулациони план Новог Београда (1962)¹⁷, као основна подлога за

14 Радна, латинична, ознака Централне зоне Новог Београда била је „ABCD“.

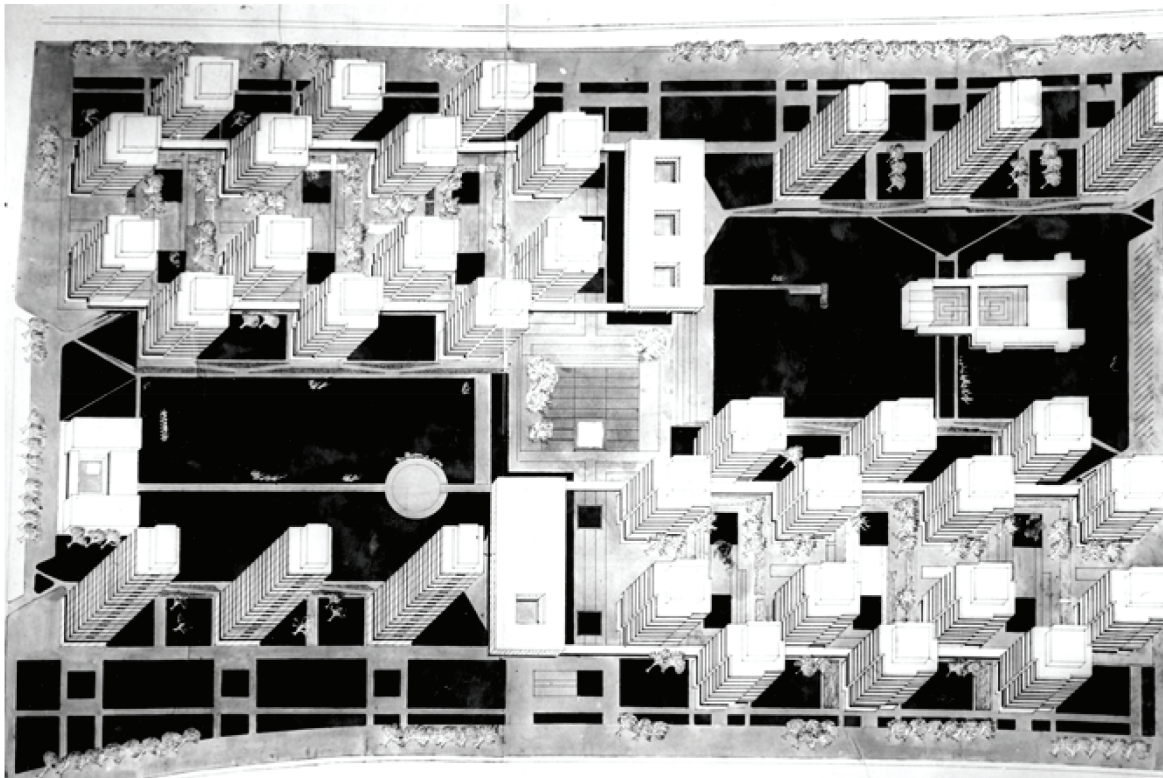
15 Прву групу су чиниле архитекте: Ленарчић, Митић, Петровић и Чанак, а другу: Јосип Свобода, Душан Миленковић, Милутин Главички, Гаврило Дракулић и Јован Лукић.

16 Радну групу су чинили: Ленарчић, Митић, Главички и Миленковић.

17 На Регулационом плану Новог Београда радиле су архитекте: Александар Ђорђевић, директор Урбанистичког завода града Београда и одговорни пројектант, Урош Мартиновић, консултант и шеф сектора Нови Београд, и Милутин Главички, главни пројектант, са тимом пројектаната и сарадника из Урбанистичког завода града Београда.

12 Под термином „новобеоградски хоризонтализам“ подразумева се масовна појава коришћења хоризонталних прозорских и парапетних трака, као последица развоја новог конструктивног система ИМС, нарочито у вишепородичној стамбеној изградњи седме деценије XX века на Новом Београду.

13 Кућа Миленка Димитријевића (1928) у Нушићевој улици 19 изграђена је према нацртима архитекте Хуга Мак Клура, док је кућа Александра и Јулијане Николајевић у Нушићевој улици 23 (1935) изграђена према нацртима архитекте Владимира Билинског.



Сл. 4 Прво другонаграђено конкурсано решење стамбене заједнице „EFGH“, 1958–1959. / Fig. 4 The first ex aequo competition award-winning solution of EFGH local community, 1958–1959

даљи развој Новог Београда у наредним деценијама XX века, познати су стручној јавности. Зато се чини да је значајно у наставку рада усмерити пажњу ка мање истраживаном првом другонаграђеном конкурсном раду групе троје младих архитеката (Ленарчића, Петровића и Чанка) и једног апсолвента архитектуре (Митића) (Сл. 4), који поседује три кључне карактеристике за нови поглед и другачије тумачење развоја новобеоградског урбанизма и архитектуре шесте и седме деценије XX века.

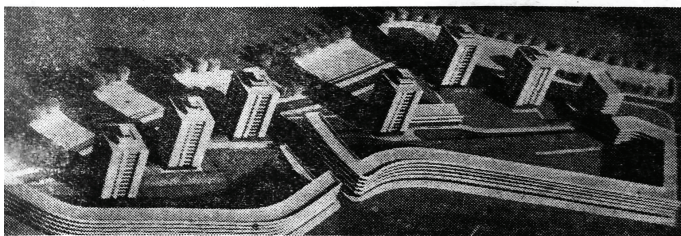
Прва карактеристика огледа се у употреби великих групација стамбених кула¹⁸. То је, уједно, препознатљива одлика ове групе. Таква концепција, као просторно диференцирана групација у композицији стамбеног насеља, први пут се јавља у њиховом заједничком студентском раду под називом Урбанистичко решење стамбеног насеља на Канаревом брду (1954), намењеном за међународни конкурс. На једином сачуваном цртежу,

18 Први тип стамбене куле је спратности П+14, а други тип П+8.

Сл. 5 Приказ награђеног конкурсног решења за стамбено насеље „Лепеница“ у Крагујевцу, 1958. / Fig. 5 The shown of the awarded competition solution for the housing estate Lepenica in Kragujevac, 1958

Конкурс за урбанистичко решење насеља „Лепеница“ у Крагујевцу

ПРВА И ДРУГА НАГРАДА НИСУ ДОДЕЉЕНЕ



ОВА МАКЕТА „ЛЕПЕНИЦЕ“ ПОД ШИФРОМ „50614“ ОТКУПЉЕНА ЈЕ СА 300.000 ДИНАРА — ЊЕН АУТОР ЈЕ АРХ. ЛЕОНИД ЛЕНАРЧИЋ ИЗ БЕОГРАДА

Оцењивачки суд конкурса за урбанистичко решење стамбеног насеља „Лепеница“ у Крагујевцу донео је одлуку о награђивању најбољих радова

Прва и друга награда нису додељене.

Трећом наградом у износу од 300.000 динара награђен је рад под шифром „Млади“. Аутор је архитекта Ладислав Силаћи из Новог Сада.

Овај рад је оцењен

као најуспелије решење за стан Урбанистичка диспозиција решена је на прикладан начин.

Четврту награду у износу од 200.000 динара добио је рад под шифром „Бапта“, чији је аутор архитекта Михаило Митровић,

са сарадницима Петром Петровићем, Јељеном Кокић и Надом Ђорђевић. Пету награду добио је рад под шифром „19269“, чији је аутор архитекта Бранислав Милековић са сарадницима.

Награду од 100.000 динара добио је рад под шифром „2829“, аутора Виктора Лелача из Загреба.

Награду од 75.000 динара добио је рад под шифром „22666“, Лазара Грагора, из Новог Сада.

Обештећења су добили аутори следећих радова под шифрама „Првени квадрат“ — 50.000, „Црвени круг“ — 50.000 динара, „131158“ — 30.000, и „АБ-ЦИ“ — 30.000.

Ван конкурса откупљени су следећи радови: Сумом од 200.000 динара рад под шифром „50514“, чији су аутори архитекта Леонид Ленарчић, апсол. арх. Милорад Митић, арх. Иван Петровић и Михајло Чанак, сви из Београда. Ови аутори планирали су дваестоспратне куле са по сто станова. Претставници инвеститора су расположени да се према овом пројекту гради бар једна или две дваестоспратне куле.

Откупљен је и рад под шифром „41285“, чији је аутор арх. Милорад Јанковић, са сарадницима из Сарајева. Откуп износи сто хиљада динара.

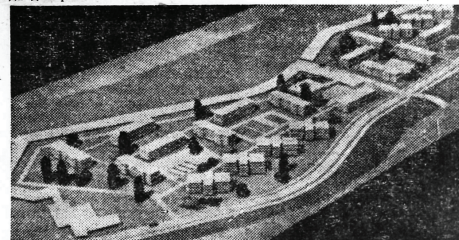
Овај рад је откупљен као најуспелије урбанистичко решење. Између слободно постављених објеката, предвиђене су површине са растојањем, простором за шетњу и забаву, објекти за помоћ запосленој жени и разни сервис, као и простори за дећа игралишта и вртиће.

На овом комплексу („Лепеница“) предвиђена је висока стамбена изградња.

То је наставак савремене стамбене изградње која ће са преко 600 станова дати потпуно нов изглед овом делу града.

Реализација ће отпочети вероватно већ ове године. Крајња инвестициона сума износиће милијарду динара.

М. РАКОЊАК



РАД ПОД ШИФРОМ „МЛАДИ“ (АУТОР ЛАДИСЛАВ СИЛАЋИ) ДОБИО ЈЕ ТРЕЋУ НАГРАДУ

кашираном на тврдом картону приближних димензија 100 x 70cm, уочљива је само њихова волуметрија, са јасним распоредом у урбанистичкој композицији стамбеног насеља¹⁹. Експериментални концепт стамбеног насеља, заснован више на академском проучавању, те студиозном и аналитичком приступу проблему супротстављених принципа, хуманистичког (једнопородично становање) и економског (стамбене куле), при планирању типологија објеката, биће допуњен и прилагођен конкретним условима и захтевима предметне локације у концепцији конкурсног рада за стамбено насеље „Лепеница“ у Крагујевцу (1958), иначе првог јавног конкурса ове групе на пољу становања. (Сл. 5) Мимо услова конкурса, аутори су се определили за комбинацију групације од шест стамбених кула дуж реке, равномерно распоређених у две блоковске целине, и две „граничне“ меандрирајуће хоризонталне структуре ниже спратности, као јасне границе између новопројектованог и постојећег дела градског ткива, са другим пратећим садржајима. Иако је ауторима, како наводи Чанак, била основна идеја отварања простора према реци, са једном минијатурном илустрацијом Ле Корбизјеовог концепта „Озарени град“ (Џанак, 2014а:42), у решењу стамбеног насеља присутни су и други утицаји. Поменуте „граничне“ меандрирајуће структуре по својој физиономији, са парапетним и прозорским тракама, подсећају на такозване „зид-зграде“ из тада актуелне реализације *Park Hill* (1957–1961) у Шефилду, у Великој Британији, архитектата Џека Лина (Jack Lynn) и Ајвора Смита (Ivor Smith). Њих, такође, треба посматрати и као примордијални облик касније изведене меандрирајуће, заправо површинске, структуре објекта због његових великих димензија и немогућности сагледавања у целисти из човекове перспективе – стамбеног блока „В–7“ у Блоку 21. Улога дугог објекта, са једноставним хоризонталним линијама, била је истицање природног амбијента полузатвореног карактера и архитектуре објеката пратећих садржаја, као што су школе, предшколске установе и слично. На основу познатих Митићевих студентских и самосталних конкурсних радова²⁰, може се тврдити да је његов утицај био присутан у повезивању објекта са непосредном околином, отварању широких видика у зони партера са јасном артикулацијом преливајућег текућег јавног простора и формирању потпуних или делимичних атријума као живих тачака окупљања људи, праћених нестамбеним садржајем. Тим темама непрестано ће се враћати и надограђиваће их током шесте и целе седме деценије XX века²¹.

19 Због скромних приказа овог студентског рада, тешко је говорити, а још теже и претпоставити, предвиђене концентрације и агломерације станова, као и њихову просторно-функционалну организацију.

20 Митић у студентском раду нове зграде Одсека за астрофизику Природно-математичког факултета (1954) и откупљеном конкурсном раду средње стручне школе (1954–1955) експериментално са рашчлањивањем пуних и чврстих волумена. На тај начин активира тему атријума, као централног простора око којег гравитирају аутономне целине са предвиђеним садржајем, повезане холовима, галеријама или тремовима.

21 Центар месне заједнице у Блоку 29 (1968–1975), и поред накнадних измена изворног решења на захтев инвеститора (на њима је радио Чанак, као коаутор Блока 29), представља просторно отелотворење Митићеве теме атријума.

Заинтересованост групе за стамбене куле, специфичан тип објекта у развоју послератне вишепородичне стамбене архитектуре, уједно веродостојног репрезента техничког достигнућа и технолошког напретка, упркос чињеници недостатка оправдане аргументације у погледу њихове масовне градње широм земље, без обзира на величину града (Anđelković, 2018:156–162), треба тражити у ширем контексту шесте деценије XX века. За њихов „пробој“ заслужна је групација шест стамбених кула на Звездари (1953–1955), која је изграђена према нацртима архитекте Ивана Антића (Milašinović Marić, 2017:243–244). То су биле прве стамбене куле у послератном Београду и социјалистичкој Југославији (Anđelković, 2018:160). Ако је 1955. година била значајна за развој овог типа објекта у вишепородичној стамбеној архитектури Београда, али и ширег простора бивше Југославије, онда је она такође била преломна за његову ширу афирмацију од стране архитектата, као пожељног одговора на горуће стамбено питање у условима нагле индустријализације и урбанизације након Другог светског рата. Може се закључити да су чланови групе на тај начин пратили актуелне и савремене трендове у архитектури, које су примењивали, више или мање критички, у свом *praxisu*.

Друга карактеристика огледа се у високим концентрацијама становаоко средишњег вертикалног комуникационог језгра, као и у њиховим високим агломерацијама у пројектованим стамбеним кулама²². Основни циљ пројектантске намере био је добијање јасне и упечатљиве композиције, са примењеним једним тачкастим типом слободностојећег објекта на што мањој површини, и ослобађање што већих површина за зеленило и пратеће садржаје. Типска основа спрата у пројектованим стамбеним кулама, са максималном граничном концентрацијом од осам станова, пружала је, на основу позиције два основна типа стана, истовремену могућност максималног и минималног оствареног квалитета становања у погледу оријентације²³. У конкурсним радовима за крагујевачко стамбено насеље

22 Агломерација станова за први тип стамбених кула је 112, а за други 64.

23 Паралелно са одржавањем јавног конкурса, даљом урбанистичком разрадом Централне зоне Новог Београда и стамбене заједнице „EFGH“, те пројектовањем и изградњом вишепородичних стамбених објеката, текао је процес пројектовања и изградње стамбених кула у Блоковима 1 и 2 (1958–1964), према нацртима архитекте Бранка Петричића (Anonim, 1961:26; Blagojević, 2007:158). Примењена „крста“ типска основа спрата, са осам истоветних двособних структура станова (један тип стана), позиционираних око средишњег вертикалног комуникационог језгра, своје порекло води из њујоршког насеља *Stuyvesant Town* (1943–1949), изведеног према нацртима америчких архитектата Ирвина Клејвејна (Irwin Clavan) и Гилмора Кларка (Gilmore Clarke). Максимална гранична концентрација станова око средишњег вертикалног комуникационог језгра имала је главни задатак максималног искоришћења потенцијала примењеног облика типске основе спрата, и то у циљу што брже решавања стамбеног питања већег броја људи током пете и шесте деценије XX века. У погледу висине стамбених кула се такође констатује проблем њеног ограничења због недостатка одговарајућих кранова (Petričić, 1975:227), који је утицао на максималну граничну спратност стамбених кула у наgraђеном конкурсном раду стамбене заједнице „EFGH“. Када се говори о примени конструктивног система ИМС, није познато да ли је у условима конкурса за Централну зону Новог Београда стајала таква *clausula*. Основа типског спрата, са примењеним системом стубова на истим распонима, указује на ту хипотетичку могућност. Уколико јесте, онда се може претпоставити да су Петричићеве куле послужиле групи као узорни пример решавања конкретного конструктивног склопа стамбених кула у конкурсном раду стамбене заједнице „EFGH“.

„Лепеница“ и новобеоградску стамбену заједницу „EFGH“ приметна је доследна примена високе концентрације станова око средишњег вертикалног комуникационог језгра²⁴. Строг функционалистички став групе, недовољно поткрепљен пројектантским и градитељским искуством, посматран из данашње перспективе и на основу даљег професионалног развоја појединих чланова, може се приписати Чанковом сагледавању значаја функционалне компоненте у стамбеној архитектури. У ширем контексту гледано, он је био део једне опште, тада актуелне, тенденције на светском плану.

Трећа карактеристика огледа се у консеквентној примени двоструке симетрије у урбанистичкој композицији Централне зоне Новог Београда, у ширем, и стамбене заједнице „EFGH“, у ужем смислу. Почетна идеја такве двоструке симетричне поделе, која је послужила као основа у даљој урбанистичкој разради будућег новобеоградског средишта, појављује се у награђеном конкурсном решењу ове групе. Она је, у односу на изведену урбанистичку концепцију, била доста схематизирана и строго одређена, са јасном просторном сегрегацијом на четири самосталне и компактне целине, упркос планираној мањој повезујућој пјачети у средишту стамбене заједнице, као месту спајања преливајућих текућих простора са пратећим садржајима, с једне, и зелених површина, с друге стране²⁵. И поред уочених проблема и упитности такве урбанистичке концепције, јасно рашчлањивање стамбених групација, као аутономних целина у насељу, артикулисање преливајућег текућег јавног простора, као битне повезујуће компоненте између стамбених групација, и стварање централног

24 Разлика између њих огледа се у појави станова са предвиђеним полусобама у новобеоградском примеру. То је било доста функционалније и флексибилније решење код често пројектованих мањих структура станова у шестој деценији XX века.

25 И поред позитивне оцене да су аутори зналачки приступили просторној операцији, са два типа групација „супер-елемената“ у новопроектваној стамбеној заједници „EFGH“, формираним слободним међупросторима и правилно позиционираним објектима пратећег садржаја, таква урбанистичка концепција је, према мишљењу оцењивачке комисије, носила у себи опасност од схематизације (Ђорђевић, 1960:10). Хипотетичка сума оцењивачке комисије показала се тачном у даљој пракси новобеоградског урбанизма. Неколико година касније, она је доживела своје отелотворење у победничком конкурсном раду загребачких архитеката Ивана Тепеша и Велимира Тредеља на Општем југословенском конкурс за урбанистичко решење новобеоградских Блокова 45 и 70 (1965). Првонаграђени рад загребачких аутора послужио је као основа за даљу и детаљну урбанистичку разраду, када се придружују, као трећи и четврти члан тима, и архитекте Јован Лала Мишковић и Милутин Главички из Урбанистичког завода града Београда (Мишковић, 1969:4; Стојановић, 1975:37). У тим новобеоградским насељима примењене су велике групације стамбених кула, различитих спратности (аутори: Гргур Поповић, Бранко Алексић и Чанак), и „потковичастих“ стамбених блокова у облику ћириличног слова „П“ (аутор: Риста Шекерински). Таквај принцип јесте оправдан из угла максималне рационализације у условима индустријализоване стамбене изградње, нарочито код стамбених кула. Међутим, он са собом носи одређене последице у каснијем процесу експлоатације тако заснованих стамбених групација са високим концентрацијама и агломерацијама станова. Подређивање концепта насеља такозваном растерном урбанизму и строго устројеној просторној композицији једног доминантног типа објекта, те давање предности технологији грађења и економичности стамбене изградње, има за последицу значајно смањење квалитета становања – нечитљивост простора, отежаност сналажења у њему и немогућност идентификације корисника са местом становања (Kara-Pešić, 1974:12–23). Присутна је и подела јединственог простора насеља на четири самосталне целине. У изведеној концепцији Блокова 45 и 70 није доследно спроведена двострука симетрија као у примеру конкурсног рада групе „Београдских пет“ за стамбену заједницу „EFGH“, али је очувана, неуспешно спроведена у пракси, идеја о попречним и подужним пешачким везама ових самосталних целина са предвиђеним пратећим садржајима.

простора, као жижне тачке окупљања људи, представљају даљу надградњу ранијих Митићевих идеја, подигнутих са нивоа архитектонског објекта на ниво урбанистичке и просторне целине.

ЗРЕЛОСТ МИТИЋЕВОГ АУТОРСКОГ ИЗРАЗА (1960)

Ако су претходне две фазе Митићевог деловања у пројектантској пракси и градитељској делатности биле кључне у проналажењу и кристализацији властитог ауторског израза, онда је наредна, трећа и закључна фаза имала важну и одлучујућу улогу у достизању његове потпуне зрелости као архитекте. Она се огледала у неизведеном пројекту Центра стамбене заједнице „EFGH“, дипломском раду и првом већем уговореном послу од 36.820m² у дотадашњој професионалној каријери²⁶. (Сл. 6) У овом пројекту се види јасна Митићева дистинкција у односу на претходна архитектонска дела, било на она индивидуална у пројектном атељеу „Атриум“, било на она заједничка у групи „Београдских пет“.

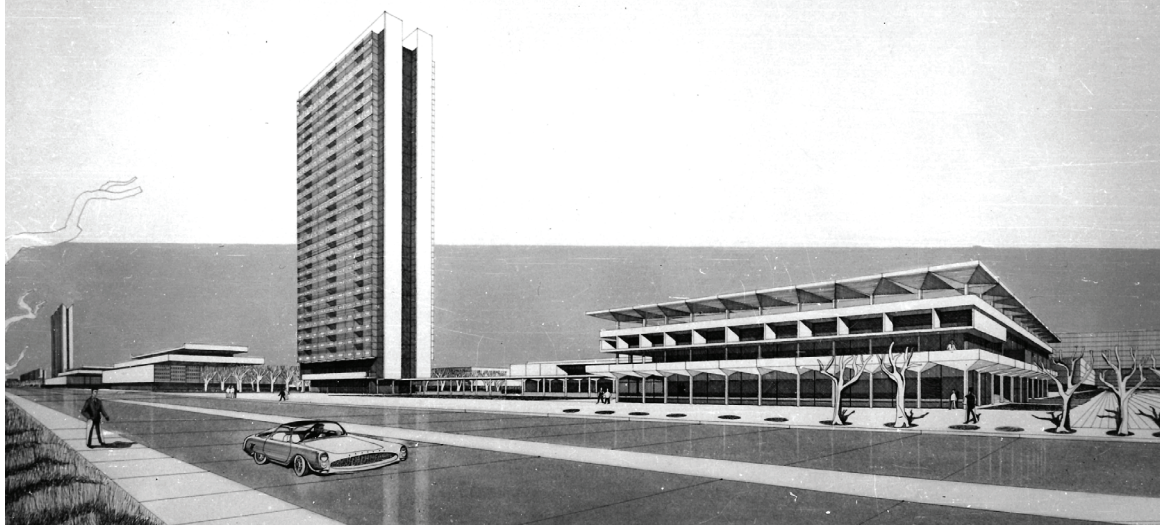
Поменута ауторска двојакост, *modus operandi*, као метод преиспитивања изворних и ортодоксних корена модерне архитектуре, и *modus vivendi*, као начин уважавања контекста и значаја места, дала је у неизведеном решењу будуће урбанистичко-архитектонске целине локалног средишта прве стамбене заједнице у Централној зони Новог Београда јединствену синтезу форме, функције и конструкције. У комбинацији са примарном и секундарном пластиком, до тада неуобичајеном у *praxisu* преовлађујућег Интернационалног стила, представљала је такође ауторов критички став и својеврсни *intro* преиспитивања свих дотадашњих познатих модернистичких принципа и, уопште, вредности модернистичког дискурса.

Анекс Центра стамбене заједнице „EFGH“

Основна замисао концепта анекса Центра стамбене заједнице „EFGH“ заснивала се на коришћењу једног префабрикованог елемента – печуркастог стуба²⁷. (Сл. 7) Истовременим конструктивним и обликовним елементом, са беспрекорно решеном функцијом целог објекта и једним постигнутим непрекинутим просторним континуитетом, готово у Мисовском (Ludwig Mies Van der Rohe) духу, Митић је постигао динамичност садржајног елемента архитектуре будућег центра нове стамбене заједнице на Новом Београду, наизглед једне строго призматичне затворене геометризване структуре, са израженом примарном фасадном пластиком, потпуно неуобичајеним приступом на крају шесте деценије XX века. Каснија Митићева архитектонска остварења, у коауторству са другим члановима групе, нарочито са Чанком последњих

26 Површина анекса Центра стамбене заједнице је 22.480m², а пословно-стамбене куле 14.340m².

27 Примена печуркастог стуба појављује се и у неизведеној варијанти предшколских установа у Блоку 21.



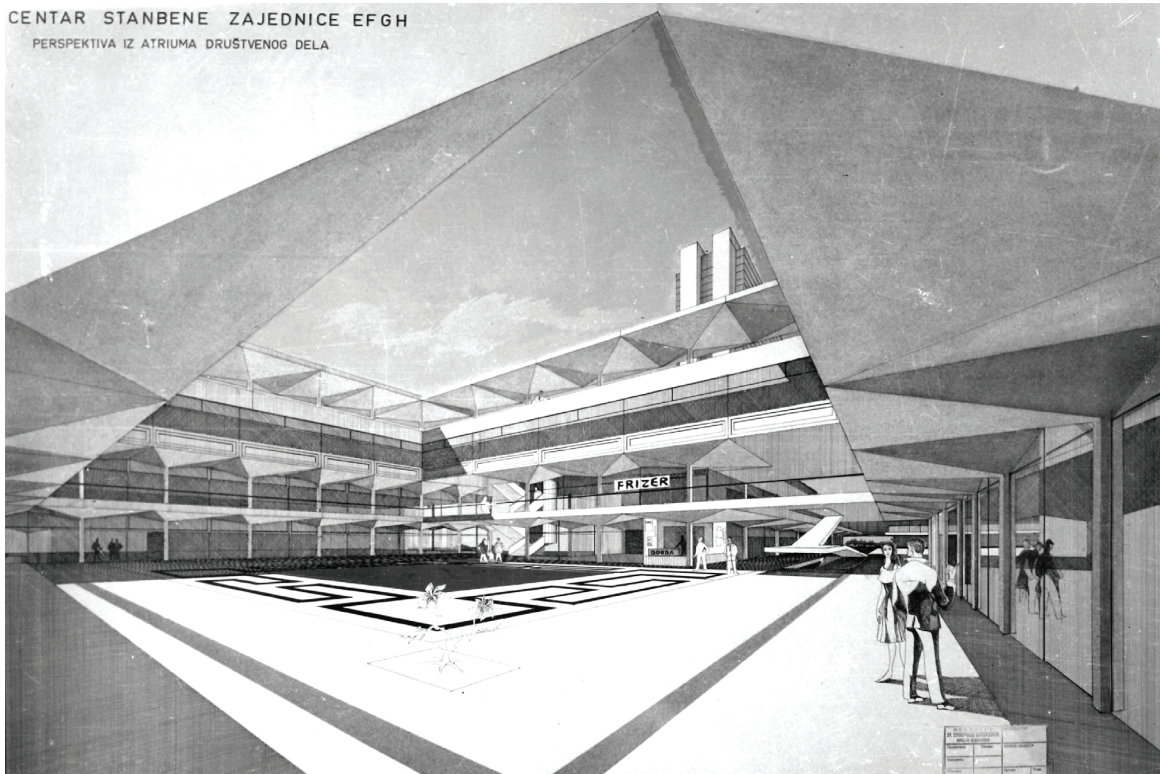
Сл. 6 Комплекс Центра стамбене заједнице „EFGH”, перспектива из Немањине улице, 1960. / Fig. 6 The EFGH local community center complex, the perspective from Nemanjina Street, 1960

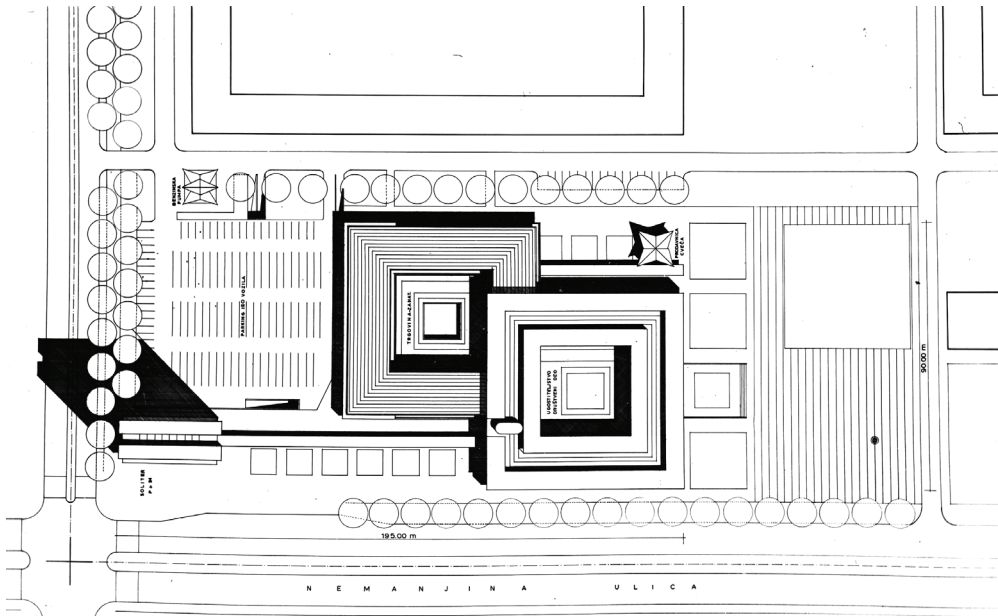
година живота (1967–1970), говоре да је овај објект био почетак његовог преиспитивања тада владајућег модернистичког дискурса, те заузимања критичког става према дотадашњим модернистичким принципима. Порекло печуркастог стуба, који, у асоцијативном смислу, представља израсло „стабло” са великом (апстрактно геометризованом) крошњом, као органски конститутивни архитектонски елемент композиције, може се тражити у

Митићевом повећаном занимању за Рајтову (Frank Lloyd Wright) архитектуру последњих година шесте деценије XX века (Џанак, 1980:9), нарочито након његове смрти²⁸.

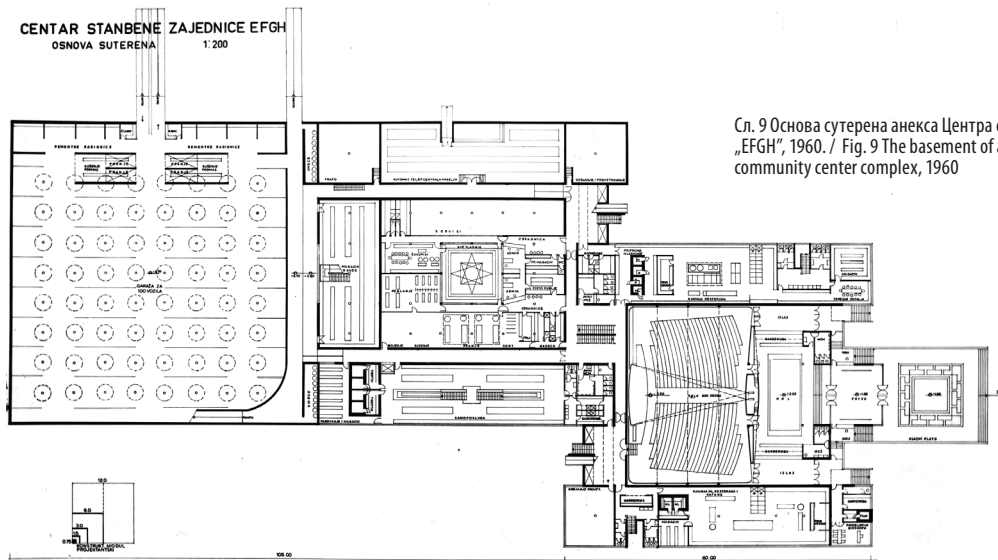
²⁸ Узор печуркастог стуба у обликовању екстеријера и ентеријера анекса Центра стамбене заједнице може се наћи у Рајтовој Управној згради *Johnson Wax Company* (1937–1939). Битна разлика у односу на Рајта огледа се у томе да је стуб у Митићевом решењу имао двојаку улогу – обликовну и конструктивну.

Сл. 7 Комплекс Центра стамбене заједнице „EFGH”, перспектива из атријума, 1960. / Fig. 7 The EFGH local community center complex, the perspective from the atrium, 1960

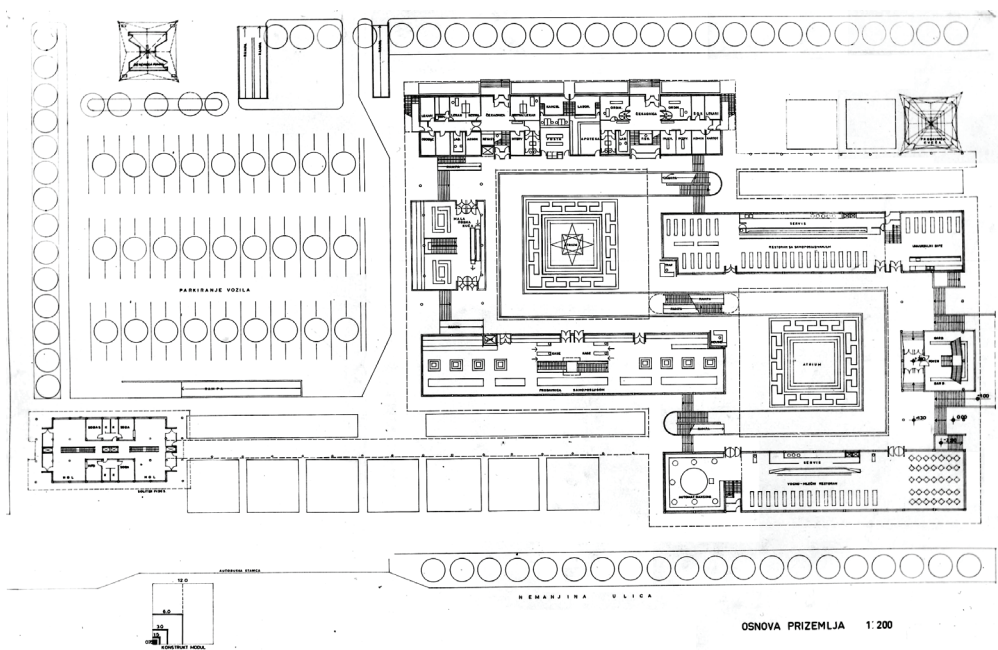




Сл. 8 Ситуација комплекса Центра стамбене заједнице „EFGH”, 1960. / Fig. 8 The site plan of EFGH local community center complex, 1960



Сл. 9 Основа сутерена анекса Центра стамбене заједнице „EFGH”, 1960. / Fig. 9 The basement of annex of EFGH local community center complex, 1960



Сл. 10 Основа приземља анекса Центра стамбене заједнице „EFGH”, 1960. / Fig. 10 The ground floor plan of annex of EFGH local community center complex, 1960

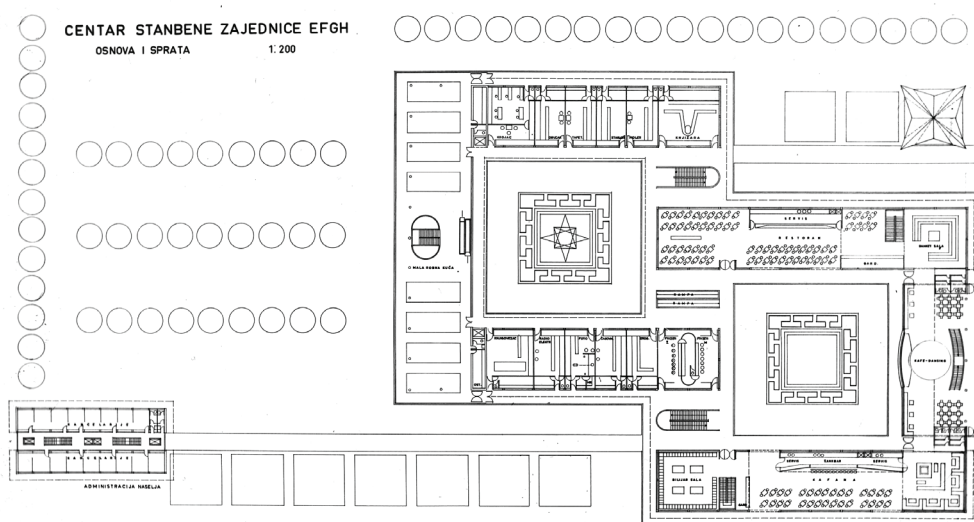
Анекс Центра стамбене заједнице конципиран је из два прожимајућа волумена квадратних основа²⁹, димензија 60 x 60m, међусобно повезаних атријумима. Њихов међусобни однос, што потврђује приказ ситуације из сачуване изворне пројектне документације (Сл. 8), даје утисак „позитива“ – „негатива“ црно-беле фотографије, са јасним односом „пуних“ и „празних“ површина, уобичајеним начином графичког представљања за шесту деценију XX века. Митићев циљ био је стварање јасне дистинкције између ове две прожимајуће целине, наглашавајући тако њихов значај у композицији и предвиђену намену.

У зони сутерена (Сл. 9) је троделна подела компактне основе према основним наменама – јавна гаража са капацитетом за 100 возила, трговинско-занатска зона³⁰ и угоститељско-друштвена зона³¹. Јавна гаража, са „шумом“ печуркастих стубова (са конусним капителом) на осовинским размацама 6 x 6m, имала је главни задатак, са отвореним паркинг простором изнад (капацитет 120 возила), решавања проблема паркирања становника будуће прве стамбене заједнице у Централној зони Новог Београда. У угоститељско-друштвеној зони појављује се велики простор биоскопске сале, предвиђеног капацитета за 600 особа, којем се приступа са издигнутог улазног платоа.

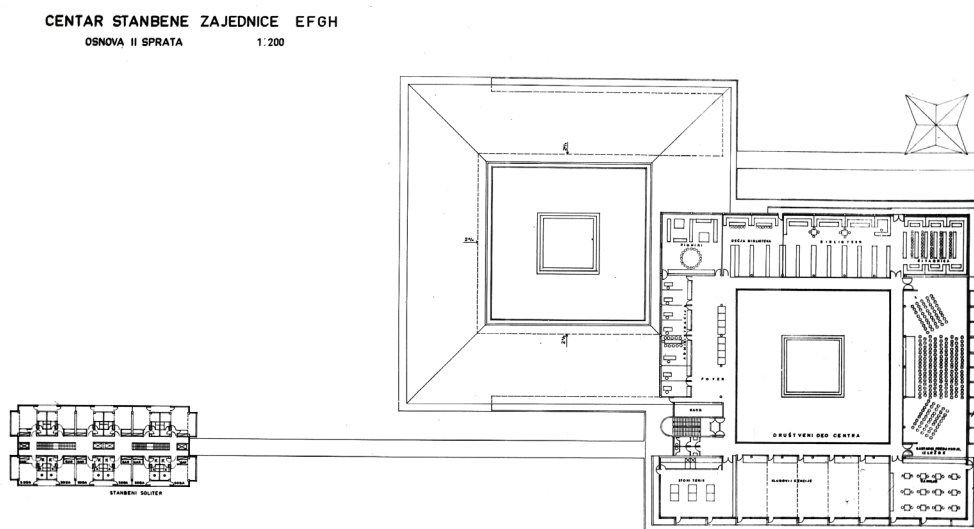
29 Митић је концепцију квадратне основе са атријумом у пројекту Центра стамбене заједнице „EFGH“ довео до потпуне перфекције. Као што је раније наведено, њени идејни почеци могу се видети у студентском раду нове зграде Одсека за астрофизику Природно-математичког факултета (1954) и откупљеном конкурсном раду средње стручне школе (1954–1955). Више о тим радовима видети у: Сапак, 1980:6–7.

30 У тој зони су предвиђени следећи садржаји: трафо, аутоматска телефонска централа насеља, грејање и проветравање, магацин робне куће, различити сервис, самопослуга, јавни тоалет.

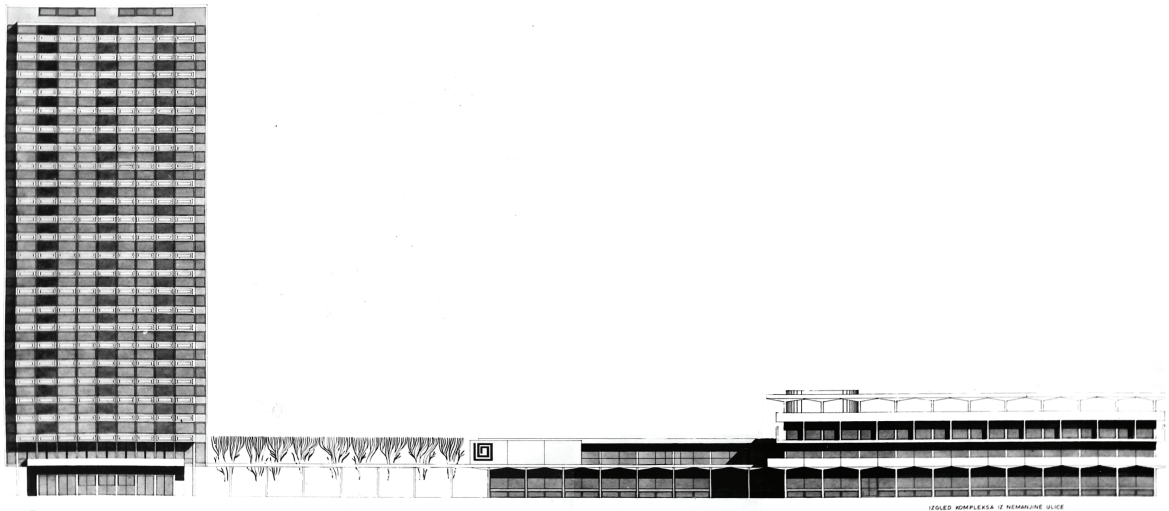
31 У тој зони су предвиђени следећи садржаји: јавни тоалет, кухиња ресторана, биоскоп, грејање и проветравање, кухиња млечног ресторана и кафане.



Сл. 11 Основа првог спрата анекса Центра стамбене заједнице „EFGH“, 1960. / Fig. 11 The first floor plan of annex of EFGH local community center complex, 1960

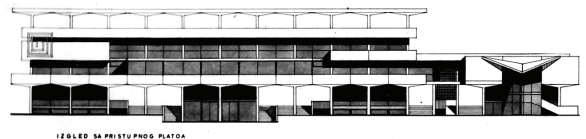


Сл. 12 Основа другог спрата анекса Центра стамбене заједнице „EFGH“, 1960. / Fig. 12 The second floor plan of annex of EFGH local community center complex, 1960



Сл. 13 (горе) Подужна фасада комплекса Центра стамбене заједнице „EFGH” (из Немањине улице), 1960. / Fig. 13 (above) The longitudinal facade of EFGH local community center complex (view from Nemanjina street), 1960

Сл. 14 (десно) Попречна фасада комплекса Центра стамбене заједнице „EFGH” (са платоа), 1960. / Fig. 14 (right) The front facade of EFGH local community center complex (view from the square), 1960



У зони приземља (Сл. 10) појављује се „шума” печуркастих стубова, на осовинским размацима 6 x 12m, како на спољашњим, тако и на унутрашњим странама објекта (према атријумима). Због својих малих димензија, стубови дају бестежински осећај целокупној композицији објекта у односу на, до тада често примењиване у пројектантској пракси, масивне лекорбизјанске пилоте. Затварањем приземља стакленим површинама у целој чистој висини не прекида се пешачка визура, већ се, напротив, обогаћује пратећим, адекватно наменски осмишљеним, садржајем, битном компонентом у повезивању објекта са околином. У томе највише доприноси и меандрирајућа пешачка улица, са два међусобно повезана атријума истих величина, 36 x 36m. Она почиње од платоа, заправо од мале формиране пјачете, у узем, и једног великог повезујућег пешачког простора између више стамбених заједница Централне зоне Новог Београда, у ширем смислу, а завршава код главног улаза пословно-стамбене куле „S-10”. Митићева посвећеност дизајнирању партера, са елементима меандра, заслужује посебну пажњу. Стварање тако једноставног и препознатљивог знака ове стамбене заједнице било је несумњиво афирмативно, са јасним циљем идентификације појединца са својим локалним центром и стамбеним насељем. У атријуму нижег дела анекса постоји светларник, у чијем средишту се налази геометризована, крајње апстрактна, скулптура висине око 15m. Садржаји су распоређени у четири функционално аутономна, паралелно постављена, подужна тракта габарита 12 x 60m³². Поред њих, јављају се два проширења, између првог и трећег³³, те другог и четвртог тракта³⁴. Главна вертикална

комуникација, са два ивична полузатворена двокрака степеништа и једном средишњом отвореном двокраком рампом, потпуно је аутономна у односу на трактове и интегрисана са хоризонталном комуникацијом у приземљу.

Први и други спрат (Сл. 11 и 12) представљају цезуру, односно другачије обликовно третирану целину у односу на приземље и кровну терасу. Митић једино у зони првог спрата вишег дела анекса према атријуму задржава прстен печуркастих стубова, са унутрашњом отвореном галеријом и стакленом оградом. На спољашњим странама анекса, први спрат је потпуно у стакленим површинама, са остављеном спољном отвореном галеријом. У завршним фасадним зонама подужног правца нижег дела анекса јављају се пуни зидни панои, са логом меандра (Сл. 13), заштитним и препознатљивим знаком стамбене заједнице „EFGH”. То је била, у дотадашњој пројектантској пракси, једна велика новина, али такође неуобичајена градска појава означавања центра једног стамбеног насеља. Митићева опседнутост овим обликом, са којим се сусретао и раније у каријери³⁵, доводи до закључка да је његов утицај допринео одлуци групе да се очува јединствена, препознатљива и иконична структура стамбеног меандра у средишњем делу насеља, уједно најдуже зграде на простору бивше Југославије, дужине 972.5m (Anđelković, 2018:341).

На првом спрату садржаји су распоређени у два функционално аутономна троделна тракта³⁶, облика

32 Први тракт: две амбуланте, пошта и апотека; други тракт: ресторан са самопослуживањем и универзални бифе; трећи тракт: самопослуга; четврти тракт: млечни ресторан.

33 Мала робна кућа.

34 Фоаје за кафе-денсинг на првом спрату.

35 Митић је при изради лога за пројектни атеље „Атриум” користио облик меандра. Митићеве цртежи са овим мотивом приказани су у посебном броју *Информативног билтена Центра за становање* и Чанковом часопису *ARD Review*. Они указују истовремено на његов цртачки таленат и велики потенцијал за графички дизајн. Цртеже погледати у: Čanak, 1980:28; Čanak, 2000:17.

36 Први тракт трговинско-занатског дела: мала робна кућа, кројач, обућар, тапетар, стаклорезац, молер, књижара, књиговезац, радио-електричар, фотограф, часовничар, дрогерџија и фризер; други тракт угоститељско-

ћириличног слова „С” или „П”. Оба тракта имају максималну искоришћеност унутрашње отворене галерије према атријумима, заправо „приступне” улице појединачним садржајима. Она представља својеврсну Митићеву критичку реинтерпретацију Ле Корбизјеове *La rue Marchande* из Марсејског блока у објекту примереније намене.

На другом спрату вишег дела анекса се уместо чистих стаклених површина јављају додатне поделе хоризонталних и вертикалних пуних елемената. Оне формирају правоугаоне рамове на јужној подужној фасади, са интимнијим отвореним просторима и јасно усмереним визурама према продужетку Немањине улице. На попречним странама вишег дела анекса појављује се занимљив детаљ стратешки осмишљеног „прореза”, који додатно појачава *chiaroscuro* ефекат целе композиције. (Сл. 14) На тим местима је такође поменути лого меандра. Тиме су све стране анекса маркиране овим знаком. Према атријуму се појављује унутрашња затворена галерија, са правоугаоним парпетним паноима троделне дубине и стакленим површинама. Око ње, као централног мотива, распоређени су садржаји друштвеног карактера³⁷.

Кровна тераса вишег дела анекса има спољашњи и унутрашњи прстен печуркастих стубова, који више доприносе постизању естетског доживљаја кровног венца

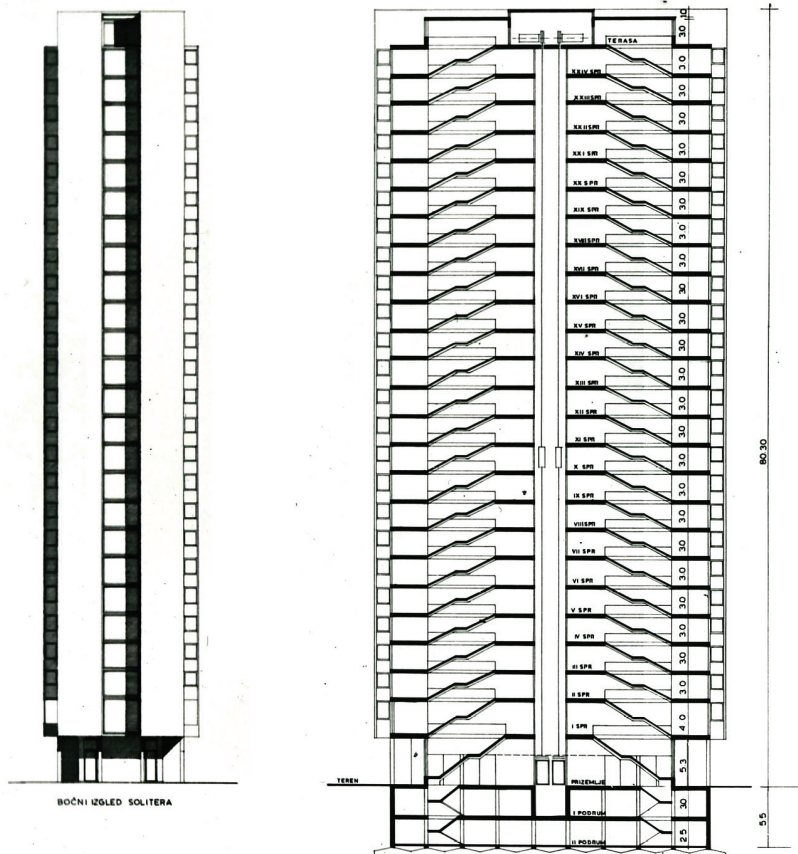
као завршног акцента композиције будућег центра прве стамбене заједнице у Централној зони Новог Београда. На месту двокраког степеништа, једине вертикалне везе са кровном терасом, Митић потпуно свесно испушта један печуркасти стуб, правећи тако дисконтинуитет спољашњег прстена кровног венца. Ту се појављује лекорбизијански мотив наглашеног кубуса степенишног простора. У садржајном смислу, потенцијал кровне терасе, као уосталом и код других тада изграђених објеката у модернистичком духу, остао је неискоришћен, нарочито у погледу остваривања своје полифункционалности и јачег повезивања објекта са ближом околином.

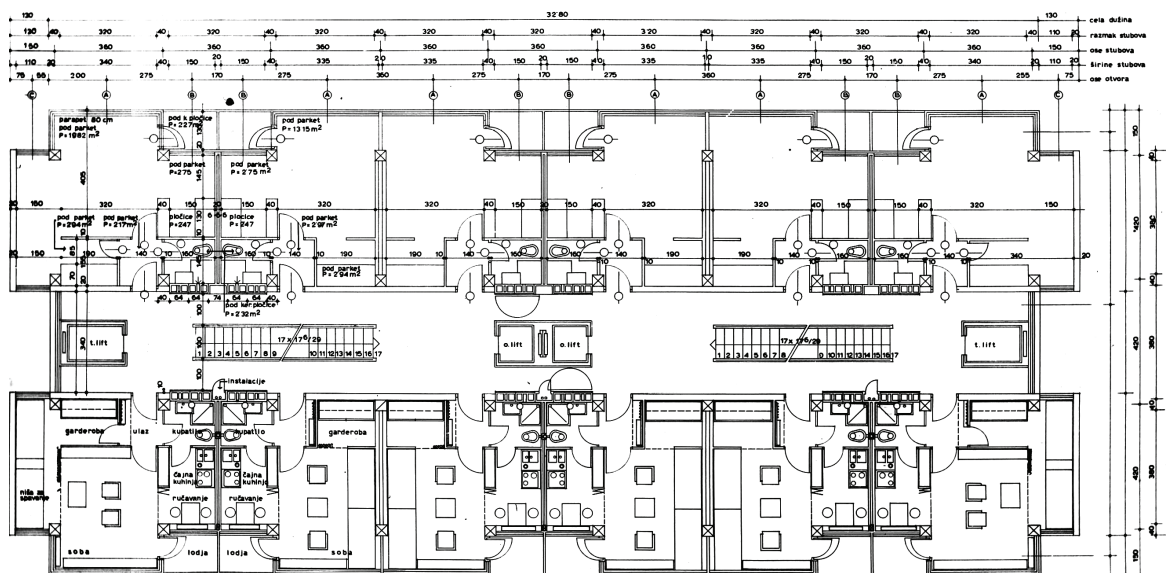
Митићева посвећеност овом пројектном задатку огледа се такође у студиозном, проученом и иновативном приступу пројектовања једноставних и аутономних павиљона у оквиру комплекса, заиста освежавајућих атипички обликовних и просторно-функционалних решења „малих” архитектонских објеката у условима серијске производње и ове типологије у бившој Југославији. Први павиљон, намењен за продавницу цвећа, додатно наглашава улазак у сам комплекс и почетак меандрирајуће пешачке улице. Позициониран је тачно на почетку приступног трема са колонадом стубова. Други павиљон, намењен за бензинску пумпу, налази се између предвиђене пословно-стамбене куле „S-10”, те прве и друге ламеле стамбеног блока „B-7”, наглашавајући тако место улаза отвореног паркинг простора.

друштвеног дела: ресторан, кафе-денсинг и кафана.

37 Стони тенис, клубови и секције, шах клуб, мултифункционална сала, библиотека за децу и одрасле, пионири и администрација.

Сл. 15 Пословно-стамбена кула „S-10”, 1960. / Fig. 15 The S-10 commercial and residential tower, 1960





Сл. 16 Основа типског спрата стамбеног дела куле „S–10“, 1960. / Fig. 16 Typical floor plan of housing part of S–10 tower, 1960

Пословно-стамбена кула „S-10“

Пословно-стамбена кула „S–10“ (Сл. 15), спратности П+24³⁸, представља десети слободностојећи објекат у изворној концепцији стамбене заједнице „EFGH“, односно урбанистичко-архитектонске целине Блока 21 (Grupa autora, 1976:100), са предвиђеном позицијом на раскрсници продужетка Немањине улице³⁹ и саобраћајнице 5с’–5с⁴⁰.

У ширем композицијском смислу Централне зоне Новог Београда, ова кула била је саставни део симетричне групације од осам рубних кула, са основним задатком наглашавања средишњег потеза у осовини Савезно извршно веће – Железничка станица „Нови Београд“, као центра општеградског значаја, који задовољава све животне, културне, друштвене и пословне потребе становника града, састављеног од три различита наменска трга: свечаног манифестационог (Блок 26), централног градског (Блок 25) и станичног трга (Блок 24) (Ђорђевић, 1960:5–6).

У ужем смислу, она је била органски повезана тремом и колонадом стубова, у висини приземне етажe, са анексом Центра стамбене заједнице, чинећи са њим недељиву урбанистичко-архитектонску целину.

Од самог почетка изградње првих вишепородичних стамбених објеката у стамбеној заједници „EFGH“, 1962. године, судбина ове куле била је неизвесна. Савет за урбанизам града Београда током те године заузео је став да због утицаја ветрова не треба зидати толико високу зграду и дао јасну препоруку смањења њене спратности (Кнежевић, 1962:10). Она је, заправо, значила прву озбиљнију промену изворне урбанистичке и архитектонске концепције, те

успостављених односа између пројектованих маса објеката у стамбеној заједници „EFGH“. Физичку препреку извођењу пословно-стамбене куле са анексом Центра стамбене заједнице представљала је и постојећа железничка пруга, која је, и поред више најављена путем дневне штампе, уклоњена тек средином 1970. године. Почетком исте године преминуо је архитекта Митић, чиме је агонија око изградње овог комплекса продужена⁴¹, иако су све физичке препреке на терену биле *de facto* уклоњене. Таква констелација догађаја, услед сталних политичких и друштвених промена у самоуправљачком систему Југославије, доводи до закључка да није постојала истинска жеља надлежних градских институција за реализацијом садржајно амбициозног и концептуално смелог решења комплекса Центра стамбене заједнице у дотадашњем развоју новобеоградског урбанизма и архитектуре. Неизвесност је трајала све до одлуке Скупштине града, 1975. године, да се у року од пет година изгради 37 типских центара стамбених, односно месних, заједница, упркос оштрој критици стручне јавности (Martinović, 2020:10–11). Изградњом типског решења Центра месне заједнице (1978), према нацртима архитекте Божидара Хајдина, урбанистичко-архитектонска целина Блока 21 остала је ускраћена за препознатљиву архитектуру локалног средишта.

Митићева кула по својој једноставној и чистој обликовности следи линију успостављеног „новобеоградског хоризонтализма“ паралелних и прозорских трака других планираних и изведених вишепородичних стамбених блокова „B–7“ и „B–9“ у Блоку 21, чинећи са њима складну и заокружену архитектонску целину. У односу на поменуте изведене стамбене блокове, Митић уводи плитку секундарну фасадну пластику, која није резултат техничке

38 У приземљу је предвиђен хол са рецепцијама и комуникацијом; на првом спрату предвиђена је пословна етажа; на 23 спрата су предвиђени станови.

39 Први булевар, потом Булевар АВНОЈ-а, а од 2007. године Булевар Зорана Ђинђића.

40 Улица Пролетерске солидарности, од 2008. године Антифашистичке борбе.

41 Током израде студије *Квалитет и карактеристике становања у Блоку 21 на Новом Београду* (1976), група аутора из Центра за становање Института за испитивање материјала СР Србије констатовала је неизвесну судбину изградње комплекса Центра стамбене заједнице са пословно-стамбеном кулом. О томе више видети у: Grupa autora, 1976:100,103.

и технолошке природе једног префабрикованог елемента, већ лични печат ауторског израза. Правоугаони парапетни панои са троделном дужином, ритмично степенованом, постижу динамичност ове једноставне и сведене архитектуре куле⁴².

Високи чеони пуни волумени својом белом чистотом и вертикалношћу наглашавају почетак новобеоградског средишта. Транспарентна вертикална цезура комуникацијског простора прави утисак „удвојености“ куле, делећи је на два симетрична дела. На подужне стране пуних волумена наслањају се два конзолна појаса са хоризонтално структурираном фасадом – наизменичним ритмом прозорских трака и увучених лођа, те парапетних паноа. На тај начин су се истовремено разбијале монотоност и монолитност композиције. Митићева кула подсећа на нешто раније изграђену кулу Националног конгреса у Бразилији (1958) архитекте Оскара Нимајера (Oscar Niemeyer). Њихова сличност не говори толико у правцу Митићевог угледања на Нимајера, колико на доследну примену универзалног и интернационалног архитектонског језика шесте деценије XX века. Такав Митићев приступ може се приписати тежњи прилагођавања обликовног решења примарних маса куле широј композицијској слици Централне зоне Новог Београда, као њене интегративне и повезујуће просторне и реперне компоненте. И поред поменутих неспорних квалитетних допуна, Митић је концептуалним и обликовним решењем куле показао да су му доста ближа решења објеката ниже спратности и рашчлањених маса у односу на компактне вертикалне доминанте.

Коришћење конструктивног распона 3.60 x 4.20m при пројектовању куле⁴³, уједно трећег код вишепородичних стамбених објеката у овој стамбеној заједници, указује да је, после експерименталних блокова 1 и 2, Блок 21 био први већи полигон за испитивање могућности конструктивног система ИМС по броју предвиђених и изграђених станова, те опсегу и захвату целе грађевинске операције у масовној стамбеној изградњи на подручју Београда (Anđelković, 2018:338).

По тротрактној подели намена, диспозицији станова мањих структура у типској основи спрата, те њиховим високим концентрацијама и оствареним оријентацијама, могу се повући паралеле са суседним изведеним стамбеним блоком „В-9“.

Кула је састављена из три подужна тракта, димензија 32.8 (35.4) x 4.2 (5.7)m. Ободни трактови предвиђени су за стамбену и пословну намену. Средишњи тракт, са

непосредним осветљавањем и проветравањем на чеоним странама куле, предвиђен је за интегрисану вертикалну и хоризонталну комуникацију. Подељен је на два дела због тада важећих противпожарних прописа, са концентрацијом по шест станова у сваком делу⁴⁴. За разлику од куле, у изведеном стамбеном блоку „В-9“ постигнута је већа интимност полуламела са концентрацијом четири стана и предвиђеним лифтом, одвојених двокрилним ветробранским вратима од заједничког степенешног простора полујавног карактера (Anđelković, 2018:366–367).

Позиција стана у кули и његова величина повезани су са оствареним квалитетом оријентације, готово идентично као у конкурсном решењу стамбених кула ове групе. Појављују се два основна типа стана мањих структура (у низу и на углу), заснована на начелима минималног стандарда и максималног искоришћавања расположивих корисних површина за све потребне стамбене функције, без непотребних комуникација. При њиховом пројектовању коришћена је типична схема стана за шесту, а и потоњу, седму, деценију XX века – улазно предсобље представља централни мотив организације основе са зракастим и циркуларним типом комуникацијских веза⁴⁵. Сви станови имају остварен продужетак становања преко лођа истих површина. Детаљ угаоног прозора у дневној соби (станови на угловима ободних трактова) представља наставак започете теме из дисконтинуалних парних етажа стамбеног блока „В-9“⁴⁶, који је, потпуније, целовитије, и без прекида због позиције стуба на фасади, конципиран као саставни део јединствене хоризонтално структуриране фасаде поменутих конзолних појасева куле.

ЗАКЉУЧАК

Научном анализом значајних неизведених и изведених архитектонских дела, било самосталних и ауторских, било групних и коауторских, утврђене су јасне три фазе Митићевог деловања на почетку пројектантске праксе и градитељске делатности (1956–1960).

Прву фазу (1956–1959) карактерише Митићево тражење властитог ауторског израза. Она је везана за прва архитектонска остварења у пројектном атељеу „Атриум“. Митићева двојакост у приступу конкретним пројектним задацима била је прожета јаким осећајем за *modus operandi*, односно методом преиспитивања изворних и ортодоксних корена модерне архитектуре као могућим инвентивним средством истраживања форме и функције (пословно-стамбена зграда у Нушићевој улици 21), и *modus vivendi*, односно начином уважавања постојећег контекста и значаја места, те суживота и компромиса различитих ауторских израза на једној грађевини (надградња постојеће стамбене зграде у Његошевој улици 19).

42 Начин обраде парапетних површина, неуобичајен за тадашњу материјализацију индустријализованих и модернистичких објеката, може се означити модерном редуцијом, заправо њеним инверзним процесом, то јест враћањем минималних декоративних елемената на фасаду, те моћним реминисцентом на *Price tower* (1956) у Бартлесвилу и једном врстом *hotmaga* тада преминулом Рајту.

43 Према опсежним истраживањима Института за испитивање материјала СР Србије, распон 3.60 x 4.20m је један од четири најповољније оцењених у индустријализованој стамбеној изградњи (Сапак, 1966:148–152; Сапак, 1970:9). Коришћен је приликом пројектовања вишепородичних стамбених блокова (двотракта) у Блоку 29.

44 Кула има укупно 276 станова, који су били предвиђени за самце и брачне парове без деце.

45 О томе више видети у: Anđelković, 2018:457–474.

46 О томе више видети у: Anđelković, 2018:371.

Другу фазу (1959–1960) карактерише кристализација Митићевог ауторског израза и везана је за заједнички рад у групи „Београдских пет”. Фокус је био на до сада неистраживаном награђеном раду ове групе на Општем урбанистичко-архитектонском конкурс за Централну зону Новог Београда са детаљном разрадом прве стамбене заједнице за 10.000 становника (1958–1959), значајном за њену професионалну афирмацију, с једне стране, те за нови поглед и допунска тумачења развоја новобеоградског урбанизма и архитектуре у шестој деценији XX века, с друге стране. На основу овог заједничког конкурсног рада утврђене су четири тачке Митићеве ауторске позиције у групи:

1. рашчлањивање чврстих и пуних волумена на мање аутономне целине (објекти и стамбене групације);
2. формирање аутономних целина око централног простора (атријума и пјачете);
3. отварање широких видика у нивоу партера путем стварања јасног артикулисаног преливајућег текућег јавног простора;
4. успостављање дијалога објекта са непосредном околином.

Трећу фазу (1960) карактерише постигнута зрелост Митићевог ауторског израза. Неизведени комплекс Центра стамбене заједнице „EFGH”, истовремено завршни дипломски рад, те први уговорени самостални посао пројектовања и извођења у дотадашњој пројектантској каријери, представља јединствену синтезу форме, функције и конструкције у Митићевом *praxisu*, те најаву критичког преиспитивања модерничких принципа и дискурса. Подробна анализа је значајна због указивања на пропуштenu прилику стварања препознатљиве архитектуре комплекса, али и новобеоградског средишта, у односу на садашње изграђене нове објекте са пословно-комерцијалним садржајима дуж Булевар Зорана Ђинђића и Улице Антифашистичке борбе.

У свим фазама Митићевог деловања утврђен је јасан континуитет развоја основних идеја. Митић се, сходно томе, сврстао у групу архитеката који током целе професионалне каријере и кроз читав стваралачки опус развијају једну основну идеју до потпуне перфекције.

Даља истраживања Митићевог стваралаштва могуће је развијати у два основна правца. Примарни правац представља наставак истраживања Митићевог *praxisa* током седме деценије XX века (1960–1970), те продубљивања значаја његове ауторске позиције у групи када је поједини чланови напуштају и одлазе у иностранство (прво Петровић и Симовић, па затим Ленарчић). Секундарни правац представља истраживање ауторских позиција других чланова групе, са основним циљем утврђивања њиховог личног и индивидуалног доприноса у заједничким радовима групе „Београдских пет”.

ЛИТЕРАТУРА

- Andelković, G. V. (2018) *Specifičnosti in pomen tlorisne zasnove večstanovanjske arhitekture modernizma v obdobju 1950–1973 v Beogradu, Ljubljani in Zagrebu, Ljubljana, doktorska disertacija, Univerza v Ljubljani, Fakulteta za arhitekturo*
- Andelković, G. V. (2018a) *Dom beogradskih umetnika u Pariskoj ulici 14, Godišnjak grada Beograda LXV*, str. 97–124.
- Anonim (1961) *Stambene kule u Novom Beogradu, Arhitektura urbanizam 12*, str. 26.
- Blagojević, Lj. (2007) *Novi Beograd: osporeni modernizam, Beograd, Zavod za udžbenike, Arhitektonski fakultet Univerziteta u Beogradu, Zavod za zaštitu spomenika kulture grada Beograda*
- Blagojević, Lj. (2012) *Moderna arhitektura Beograda u osvjet Drugog svetskog rata: sajam, stadion, logor, u: Šuvaković, M. (ur.), Istorija umetnosti u Srbiji XX vek: tom 2: realizmi i modernizmi oko hladnog rata, Beograd, Orion art, str. 99–114.*
- Bogunović, S. (2005) *Arhitektonska enciklopedija Beograda XIX i XX veka: arhitekti: 2. tom, Beograd, Beogradska knjiga*
- Čanak, M. (1966) *Studija stambenih funkcija u vezi sa izborom osnovnih modula pojedinih konstruktivnih sistema, Beograd, Institut za ispitivanje materijala SRS*
- Čanak, M. (1970) *Funkcionalni aspekti stambenih zgrada u sistemu IMS, Izgradnja 4*, str. 8–15.
- Čanak, M. (1980) *Milosav – Miša Mitić, arhitekta, 1932–1970, Informativni bilten Centra za stanovanje 26*, str. 1–40.
- Čanak, M. (2000) *Upoznajte arhitektu Milosava – Mišu Mitića (1932–1970), ARD Review 16*, str. 1–19.
- Čanak, M. (2003) *Masovna nadgradnja kao degenerativni faktor urbane rekonstrukcije, Izgradnja 5*, str. 145–156.
- Čanak, M. (2004) *In memoriam: prof. arh. Uroš Martinović, ARD Review 30*, str. 50–52.
- Čanak, M. (2005) *Mala priča o zaboravljenim „Beogradskih pet”, ARD Review 33*, str. 21–29.
- Čanak, M. (2010) *Posle 40 godina: arh. Milosav – Miša Mitić 1932–1970, ARD Review 37*, str. 7–12.
- Čanak, M. (2014) *Svi moji stanovi, Beograd, Orion art*
- Čanak, M. (2014a) *Automonografija, Beograd, ARD*
- Đorđević, A. (1960) *Urbanističko rešenje centralnog dela Novog Beograda, Arhitektura urbanizam 2*, str. 3–12.
- Grupa autora (1976) *Kvalitet i karakteristike stanovanja u Bloku 21 na Novom Beogradu, Beograd, Centar za stanovanje IIMSRS*
- Kara-Pešić, Ž. (1974) *Prostori novog naselja (o snalaženju u Bloku 45), Izgradnja 5*, str. 12–23.
- Knežević, B. (1962) *Kod savskog mosta u Novom Beogradu gradi se stambena zajednica za deset hiljada stanovnika, Politika*, str. 10.
- Maneвић, Z. (2008) *Mitić Milosav (1932, Tetovo – 1970, London), u: Manević, Z. (ur.), Leksikon neimara, Beograd, Građevinska knjiga*, str. 281–282.
- Martinović, M. (2020) *Jugoslovensko samoupravljanje u arhitekturi Centara mesnih zajednica u Beogradu od 1950. do 1978. godine, doktorska disertacija, Beograd, Arhitektonski fakultet Univerziteta u Beogradu*
- Milašinović Marić, D. (2017) *Poletne pedesete u srpskoj arhitekturi, Beograd, Orion art*
- Mitrović, M. (2012) *Arhitektura Beograda: 1950–2012, Beograd, Službeni glasnik*
- Mišković, J. (1969) *Detaljni urbanistički plan Blokova 45 i 70 u Novom Beogradu, Urbanizam Beograda 3*, str. 4–5.
- Petričić, B. (1975) *Prve urbanističke realizacije: Novi Beograd (1955–1975), Godišnjak grada Beograda XXII*, str. 219–234.
- Stojanović, B. (1975) *Za analitički osvrt na dosadašnju stambenu izgradnju, Urbanizam Beograda 30*, str. 22–64.

ИЗВОРИ ИЛУСТРАЦИЈА

- Сл. 1 и 5–16. Приватна архива аутора рада
 Сл. 2 и 3. Фотографије аутора рада
 Сл. 4. Čanak, M. (2014a) *Automonografija, Beograd, ARD*, str. 46.