

**AN ARCHITECTURAL RESERVE AS A HERITAGE PRESERVATION STRUCTURE:
THE EXAMPLE OF STARA PLANINA VILLAGES**

Оригиналан научни рад, рад примљен: октобар 2021, рад прихваћен: март 2022.

Горица Љубенов*, Злата Вуксановић-Мацура**

АПСТРАКТ

Рад анализира услове и могућности очувања вернакуларне архитектуре на подручју Старе планине у Србији. Током теренског истраживања које је спроведено од 2003. до 2015. године евидентирани су и архитектонски снимљени објекти градитељског наслеђа у селима која се налазе на западним падинама Старе планине. Посебно су истраживане области Горњи Висок и Забрђе на обронцима Видлича. С обзиром да се драгоцено градитељско наслеђе на овом подручју налази у стању алармантне угрожености и да великом брзином нестаје, у чланку су разматране могућности његовог очувања кроз формирање *архитектонског резервата* као просторно дефинисане и функционално јединствене целине базиране на синтези створеног и природног наслеђа. Структуру резервата би чинила архитектонска језгра, старопланинска села или издвојени локалитети у којима се налазе аутентичне куће вернакуларне архитектуре, међусобно повезана путном инфраструктуром, формирајући специфичну архитектонску руту. Саставне елементе резервата чиниле би и природне вредности, геоморфолошке, геолошке, хидролошке и хидрогеолошке особености и места. Формирање резервата има за циљ и експлоатацију садржаја, едукацију становништва и развој туризма. На тај начин би могао да се активира економски потенцијал за финансирање очувања непоновљивог градитељског наслеђа Старе планине.

Кључне речи: архитектонски резервати, вернакуларна архитектура, наслеђе, метод заштите, Стара планина

ABSTRACT

This paper analyses the conditions and possibilities with regard to preserving vernacular architecture in the area of Stara Planina Mountain, Serbia. The field research, conducted from 2003 to 2015, recorded and documented architectural heritage in the villages on the western slopes of Stara Planina Mountain. The areas of Gornji Visok and Zabrdje on the slopes of Vidlič were

* др Горица Љубенов, доцент, Универзитет Унион Никола Тесла, gorica.ljubenov@gmail.com

** др Злата Вуксановић-Мацура, виши научни сарадник, Географски институт "Јован Цвијић" САНУ, z.macura@gi.sanu.ac.rs, zlata.vuksanovic@gmail.com

primarily explored. Considering that the valuable architectural heritage in this area is in a state of alarming threat, and disappearing at high speed, the article discusses the possibilities with regard to its preservation through the formation of an architectural reserve, as a spatially defined and functionally unique place based on a synthesis of created and natural heritage. The reserve's structure would consist of architectural cores that are entire villages, or isolated localities with authentic houses of vernacular architecture. The architectural cores would be interconnected by road infrastructure, forming a specific architectural route. The constituent elements of the reserve would also include natural heritage, and geomorphological, geological, hydrological and hydrogeological features. The formation of the architectural reserve also aims to utilise built and natural structures, educate inhabitants and visitors, and develop tourism. In that way, the potential for financing the preservation of the unique architectural heritage of Stara Planina could be initiated.

Key words: architectural reserves, vernacular architecture, heritage, preservation method, Stara Planina Mountain

УВОД

У раду су разматрани услови и могућности очувања вернакуларне архитектуре у региону југоисточне Србије. Истраживањем је обухваћено подручје на западним падинама Старе планине, односно области Горњи Висок и Забрђе на обронцима Видлича. (Сл. 1) На том подручју налази се значајан број објеката народне архитектуре насталих у периоду од почетка 19. до средине 20. века. Нуклеуси народног градитељства, најранији и посебно упечатљиви примери градитељског наслеђа, јесу једноделне стамбене јединице, назване *иже*, које се на терену Старе планине уочавају као куће без трема (Љубенов, 2015). Од краја 19. века, са ослобађањем ових територија од отоманске владавине, куће се просторно шире, сходно потребама свакодневног живота. Унутрашња организација се усложњава, образујући сложене стамбене композиције. У појединим селима још увек постоје сачувани аутентични објекти, карактеристични примери генезе



Сл. 1. Пиротска област и подручје обухваћено студијом: Горњи Висок и Забрђе / Fig.1 The Pirotska region and the area covered by the study: Gornji Visok and Zabrdje

просторне организације строплинске куће (Ljubenov, 2020). Просторна организација села Старе планине одраз је географског положаја, планинског рељефа, као и начина привређивања становника (Drobnjaković et al., 2017). Према просторно-морфолошкој структури насеља, села Горњег Висока и Забрђе су збијеног типа (Свијић, 1966; Којић, 1973). Унутрашњу структуру села карактерише збијени неправилан распоред кућа чији положај прати конфигурацију терена, формирајући вијугаве и уске сеоске путеве. У центру села, по правилу се налази проширење са отвореним, јавним простором где су, поред стамбених, смештени садржаји попут цркве, зграде задруге, продавнице, кафане и сл. (Simonović, 1980; Videnović, 2017). Оваква морфолошка и изграђена структура, заједно са природним окружењем, пружа слику аутентичног културног предела са богатим историјским и архитектонским вредностима.

Стару планину одликују изузетне геоморфолошке, геолошке, хидролошке и хидрогеолошке особености и места, као што су водопади Тупавица, Славињско грло,

Сенокошки водопад, затим Петрлашка пећина, пећина Владикине плоче, кањон Темштице, Јеловичко врело, Понор и још много њих, који богатством рељефа и вредношћу предела представљају репрезентативне природне атракције. Тектонски и орографски облици овог простора, као што су венац Старе планине сачињен од Миџорског лука и лука Бабиног носа, зоне кукла и глама, долина Височице, Видлич и карстна котлина Тепош, својом разноликошћу доприносе живописности предела (Vidanović-Sazda, 1955; 1960). У области Висок су са геолошког аспекта посебно значајни објекти геонаслеђа попут фосилоносног потеса Рсовци-Јеловица (где се смењују слојеви тријаса, јуре и доње креде) и потес Сенокос-Росомач (профил јурских седимената) (Protić, 1934).

Поред градитељског и природног наслеђа, синтезу посматраног подручја допуњују културно и духовно наслеђе. На целој територији је присутан значајан број православних храмова, док се мноштво оброчних крстова и миросаног дрвећа налази у Високу и Забрђе (Ljubenov,

2020). Дуговечност појединих светиња (миросаног дрвећа, храстова, борова) процењује се на преко 600 година. Природна средина у којој су смештена старопланинска села богата је водом, врелима и водопадима, шумама и видиковцима, што су ресурси који, уз традиционално градитељско наслеђе, духовне споменике, геонаслеђе, сакралне и културно-историјске споменике, доприносе аутентичности идентитета овог простора.

Природне вредности овог подручја су 1997. године стављене под институционалну заштиту и формиран је Парк природе Стара планина. Област Горњег Висока је препозната као најживописнија по разноврсности садржаја и природног богатства, док Забрђе није укључено у заштићено подручје (Srbija šume, 2006). Ради унапређења система очувања, третмана и одржавања природних екосистема, атрактивних геоморфолошких облика, предеоних вредности и богатог културног наслеђа, у јануару 2022. године је покренут поступак за измену статуса Парка природе „Стара Планина“ у национални парк (Ministarstvo životne sredine, 2022).¹

Осим што задивљују лепотом, природне особености Старе планине, као и створене структуре, препознате су и као потенцијал за развој туризма (Ribar, 1988; Milošević, Markićević, 2004; Stankov et al., 2011). Богата вегетацијом, бројним животињским и биљним врстама, Стара планина представља велики потенцијал за развој планинског, ловног, сеоског, здравственог и зимског туризма (Dragović et al., 2011). Просторним планом подручја Парка природе и туристичке регије Стара планина обрађена су питања заштите природних вредности и феномена и предвиђени капацитети за њихову презентацију јавности, рекреацију, едукацију и научна истраживања, туризам и комплементарне активности (Službeni glasnik RS, 2008). Посебни циљеви плана, који у фокусу имају заштиту природних вредности, предвиђају, између осталог, очување и одрживо коришћење места, природних појава и објеката геонаслеђа, очување разноврсности, живописности и лепоте предела уз унапређење његовог квалитета, као и омогућавање доступности људима пејзажних, биолошких вредности и природних ресурса. План третира и нека питања споменика културе. Истакнута је специфичност сачуваног народног градитељства, насталог применом аутохтоних материјала, попут стамбених и привредних објеката, и наглашене амбијенталне вредности језгара у збијеним селима. План констатује да се највреднији сачувани примери вернакуларне архитектуре налазе у забаченим селима, али да су изложени пропадању и рушењу услед депопулације. Такође се закључује да су аутохтона села, позиционирана на нижим висинама, ближе саобраћајницама и урбаним срединама, углавном претрпела знатне трансформације и да су аутентичне објекте народног градитељства заменили „мање вредни

објекти и амбијенти по узору на мешовита и градска насеља“ (Službeni glasnik RS, 2008: 17).

Ревитализације села представља крупан социјално-економски и демографски изазов са којим се суочавају и бројне друге средине у Србији (Mitrović, 2015; Krstović, 2017; Masuga, 2019). У таквом окружењу одвијају се и активности различитих институција и организација, попут завода за заштиту, струковних и грађанских удружења, на очувању и конзервацији традиционалне сеоске архитектуре (Radonjić-Živkov, 2017). Ради заштите градитељског наслеђа у руралним срединама, Републички завод за заштиту споменика културе израдио је *Атлас народног градитељства Србије* (Група аутора, 2003; 2007) где су, између осталог, евидентирани и бројни вредни примери вернакуларне стамбене архитектуре у региону Старе планине. Међутим, у последњих пар деценија, услед неодржавања, некоришћења, као и услед самих карактеристика примењених природних материјала, многи објекти су срушени или су постали неупотребљиви (Ljubenov, 2020). Ранији покушаји да се створено наслеђе Старе планине сачува путем обнове и оживљавања села углавном су били засновани на скромним привредним и туристичким активностима те нису успели да обезбеде континуитет и садржајност живота (Ljubenov, 2015). У таквом контексту поставља се питање: како се може унапредити постојећа пракса очувања градитељског наслеђа у руралним срединама?

Полазећи од анализе разноврсних ресурса старопланинских области, у раду је представљен пример заштите путем формирања „архитектонских резервата“ као вида очувања и ревитализације свеукупног наслеђа руралног простора. Термин резерват уобичајено се односи на очувану природну територију са одређеним врстама или биоценозама која се налази под одређеним режимом заштите (Mastilo, 2001). Назив резерват користи се и за заштићен простор или област на којој се налазе археолошки и архитектонски споменици културе. У неким европским државама, попут Словачке, Чешке или Литваније, користе се термини као што су „споменички резерват“ или „историјски резерват“, који се односе на заштићене просторне целине са споменичким наслеђем (Widawski, Wyrzykowski, 2017). Словачка регулатива дефинише „историјски резерват“ као „територију са хомогеним историјским стамбеним уређењем и високом концентрацијом споменика непокретног културног наслеђа“ (Matlović et al., 2014: 173). Уколико је реч о урбаним целинама то су „урбани резервати“, док се за руралне користи појам „резерват народне архитектуре“ (Slovak Environmental Agency, 2001). Кадлучка детерминише резервате као „издвојене локалитете под заштитом који поседују одређену архитектонску просторну сценографију“ (Kadłuczka, 1984: 28). Он такође појмове резерват и заштита повезује са „свјесном делатности која некада тежи таквим пројектима увјета природне средине, да би се процес пропадања или обичне експлоатације ограничио на том простору“ (Kadłuczka, 1984: 28).

1 Заштићена подручја у Србији која имају статус националног парка су: Ђердап, Фрушка гора, Копаник, Тара, Шар-планина. Подручја Стара планина и Кучај–Бељаница се налазе у поступку за добијање статуса националног парка.

У овом раду, под архитектонским резерватом подразумевамо просторно дефинисану област јединствену функционалну целину базирану на синтези културно-историјског, природног, градитељског, духовног, геолошког и другог наслеђа. Структуру једног архитектонског резервата чини више „архитектонских језгара“ која су међусобно повезана путном инфраструктуром (собраћајним везама) како би се формирала архитектонска туристичка рута. Под архитектонским језгром подразумевамо просторно детерминисане целине (села) у којима су присутни (концентрисани) примери објеката вернакуларне архитектуре, као и примери других облика наслеђа. На тај начин, архитектонска језгра представљају кључна места која садрже више елемената наслеђа на својој територији.

ПРАКСА ФОРМИРАЊА АРХИТЕКТОНСКИХ РЕЗЕРВАТА

Архитектонски резерват као вид „*in situ*“ презентације архитектонских целина и фрагмената настао је у Европи у периоду динамичног развоја туризма и препознавања туристичких атракција (Kadłuczka, 1984). Развијен је као један од модела презентације појединачних локалитета и архитектонско-урбанистичких целина. Један од репрезентативних примера резервата јесте место Алберобело, Бари, регија Апулија у Италији. (Сл. 2) Објекти названи *трули* су типични примери вернакуларне архитектуре и у Алберобелу их има око 1600 (UNESCO, 2022). Овде се не ради само о заштити раније изграђених објеката, већ се подижу и нови, по истим традиционалним матрицама, док је намена прилагођена потребама туризма тако да су у њима, поред стамбених, смештени и јавни садржаји. Алберобело је често промовисан и као музеј архитектуре на отвореном, а од 1996. године УНЕСКО је уврстио *трули* кућице на листу светске културне баштине, док је Алберобело добио статус „града“.

Аутентична, вернакуларна архитектура и градитељско наслеђе поседују социјалне и економске вредности које се перципирају као важни елементи туристичке атрактивности села (Giannakourouliou, Kaliampakos, 2016). Традиционалан начин живота, околни пејзаж и градитељско наслеђе чине дух места и идентитет неког руралног простора и представљају значајне факторе за развој руралног туризма (Chambers, 2009). Насупрот слабом искоришћењу туристичких потенцијала Старе планине у Србији, на делу територије ове планине која се простира у суседној Бугарској сеоски туризам се успешно развија (Ljubenov et al., 2016; Đurica, 2014; Ćurčić et al., 2020). У бројним селима Старе планине, тј. планине Балкан, дефинисана су села или области са традиционалним бугарским обележјима и обичајима. Ту су нпр. Боженци, Жеравна, Орешак, Рибарица, Етрапол, Медвен, Скандало у близини градова Елена, Етропола, Тетевен, а село Арбанаси је најаутентичније по архитектури. Нека од најлепших бугарских села са изворном архитектуром у планинама Родоба, као што су: Гела, Момчиловци, Орехово, Смиљан, Арда, Долен, Лештен, Плетена, Ковачевица и Делчево, истовремено су препозната као туристичке атракције (Terziyska, Kuurova, 2012). Према попису из марта 2021. године, Република Бугарска штити 17 локалитета (углавном села) у статусу архитектонско-историјских резервата: Арбанаси (Сл. 3), Боженци, Бршљан, Делчево, Долен, Етар, Катунште, Копривштица, Котел, Ковачевица, Мелник, Стари Град Пловдив, Широка Лака, Старо Стефаново, Свезен, Вароша и Жеравна.

Село Етар, у близини Габрова, заштићено је као „архитектонско-етнографски комплекс“. Познато је по добро очуваној бугарској архитектури националног препорода (Българската възрожденска архитектура²). Сви садржаји у селу су организовани у духу тог времена, а

2 Архитектура бугарског препорода (Българската възрожденска архитектура) је везана за период националног препорода који се одвијао од краја 18. до краја 19. века.

Сл. 2 Алберобело, Бари, Италија / Fig. 2 Alberobello, Bari, Italy





Сл. 3 Архитектонско-историјски резерват Арбанаси, Бугарска/ Fig. 3 Architectural-historical reserve Arbanassi, Bulgaria

надграђени су модерним туристичким садржајима (Ђурица, 2014). Очуване су целе улице са продавницама и занатским радњама, у којима се запослени баве старим занатима (Сл. 4а), стара школа (Сл. 4б) и објекти од јавног значаја. Школске екскурзије су обавезне у циљу едукације. (Сл. 4в)

Један од најранијих случајева примене концепта сродног архитектонском резервату у Србији јесте Музеј на отвореном „Старо село“ Сирогојно на планини Златибор, које успешно егзистира готово пола века (Findrik, 1987; Музеј на отвореном „Staro selo“ Sirogojno, 2022). (Сл. 5) Целина има 50 објеката размештених на површини од пет хектара. Сталну музејску поставку чине брвнаре, традиционалне сеоске куће тог поднебља, пружајући увид у свакодневни живот сеоског становништва златиборског краја на прелазу из 19. у 20. век (Kristović, 2017; Zlatić Ivković, 2018). Да би

музеј на отвореном функционисао у аутентичном духу традиције, изван број брвнара је променио намену. Куће су претворене у продавнице сувенира, крчме и дворане. У крчми се припремају традиционална златиборска јела, а у продавницама се продају производи старих заната направљени у самом селу (Tomić-Joković, 2013). На тај начин су на оптималној површини обезбеђени потребни и довољни услови да се представи, очува и конзервира материјално и нематеријално наслеђе златиборског краја (Bogdanović, 2014).

Када је реч о заштити градитељског наслеђа и села као просторно-функционалне целине на територији Старе планине, јединствен пример представља село Гостуша у Средњем Високу. Данас познатија под називом „Камено село“, Гостуша је утврђена као просторна културно-историјска целина, чему је претходила опсежна студија ауторке Елене Васић-Петровић, урађена 2013. године у оквиру Завода за заштиту споменика културе Ниш и Фондације Александар Радовић (Vasić Petrović, 2016). У време спровођења почетних активности на том истраживању, од укупно 136 неурушених стамбених објеката, две трећине су били аутентични камени објекти рађени у сувозиду са јаком кровном конструкцијом и крововима од камених плоча. (Сл. 6а) Прописаним условима заштите било је предвиђено да се замена кровног покривача изведе са истим, тј. кровним плочама како би амбијентална целина задржала аутентичност. Увидом у стање у току 2020. године, евидентирано је да су кровне плоче на већем

Сл. 4 Архитектонско-етнографски комплекс Етар, Габрово, Бугарска / Fig. 4 Architectural and ethnographic complex Etar, Gabrovo, Bulgaria



а



б



в



Сл. 5 Музеј на отвореном „Старо село“ Сирогојно, Златибор, Србија / Fig. 5 Open-air Museum “Old Village” in Sirogojno, Zlatibor, Serbia

броју породичних објеката замењене црепом. (Сл. 6б) Недостатак финансијских могућности власника да замене дотрајале дрвене греде великих димензија и дотрајалост традиционалних материјала узрок су непрописним поступцима. Нарушена статика објеката и потреба да се кровни покривач реконструише услед перманентног прокишњавања додатно су убрзали трансформацију заштићене целине у нежељеном правцу. Због таквих интервенција, физиономија села је у последњих пар година битно измењена, и као таква упућује на недостатке који се појављују на терену приликом спровођења мера заштите. Истовремено указује на потребу да се овој проблематици посвете велика пажња и брига, јер су проузроковани губици ненадокнадиви.

Сл. 6 Село Гостуша 2013. године (а) и 2020. године (б) Fig.6 Gostuša village 2013 (a) and 2020 (b)



а



б

МЕТОД ИСТРАЖИВАЊА И МАТЕРИЈАЛ

Истраживање је спроведено на територији јужног дела Старе планине која административно припада Пиротском округу и обухвата северне и североисточне делове Града Пирота и источне делове Општине Димитровград. Детаљно су истражене области Горњи Висок и Забрђе. На подручју Горњи Висок истражена су села: Бољев Дол, Брлог, Височка Ржана, Јеловица, Дојкинци, Рсовци, Росомач, Славиња, Сенокос, Каменица, Браћевци, Изатовци, Горњи Криводол, Доњи Криводол, Влковија. Села истражена на подручју Забрђе су: Радејна, Пртелаш, Смиловци, Височки Одоровци, Гуленовци, Мазгош, Мојинци, Бребевица, Протопопци. Анализирана села позиционирана су на надморској висини од 700 до 1200 метара. Северни делови Старе планине, односно села зајечарског и књажевачког планинског појаса, нису обухваћени истраживањем услед организационих и финансијских ограничења. Имајући у виду да су основне карактеристике градитељског наслеђа у пиротском и димитровградском делу Старе планине идентичне наслеђу у књажевачком и зајечарском планинском појасу, оне се могу посматрати као опште карактеристике старопланинске архитектуре (Група аутора, 2003).

Истраживачким радом на терену, у периоду од 2003. до 2015. године, велики број кућа је рекогносциран.³ У сваком селу су снимљени и анализирани карактеристични објекти у разним развојним фазама, изведени старим техникама и материјалима. Упоредо је вршено и истраживање и прикупљена документација о природним особеностима посматраног подручја, као и о местима и објектима културног и духовног наслеђа. Фотографисан је сваки објекат, као и карактеристичне целине, од чега је формирана обимна фото-документација која је такође коришћена у наредним фазама истраживања. Најрепрезентативнији примери појединих типова кућа су архитектонски детаљно снимљени и за њих је сачињена пројектна документација. Даљим анализирањем, поређењем и

³ Истраживања је спровела Горица Љубенов током израде докторске дисертације одбрањене на Архитектонском факултету Универзитета у Београду.

систематским приступом, израђени су реконструкциони цртежи и развијена типолошка схема карактеристичних старопланинских кућа.

Прикупљена фото и друга документација и израђени архитектонски цртежи послужили су за дефинисање критеријума за селекцију кућа које би биле типичне представнице у архитектонским језгрима. Постављени критеријуми детерминисани су битним одредницама традиционалне градње, као што су: коришћени материјали, техника градње, просторна организација и време изградње, а независно од положаја објекта у селу. Додатне критеријуме чинили су очуваност објекта, као и процена да ли је, у зависности од степена девастације, могуће ревитализовати и вратити објекат у изворно, аутентично стање.

Подаци о јавним и сакралним објектима, елементима духовног наслеђа, као и о структури и особеностима природног наслеђа прикупљени су истраживањем на терену, као и кроз анализу литературе, релевантних студија и планске документације. Сви препознати елементи створеног и природног наслеђа нанети су на карту која је била основа за даљу синтезу налаза, препознавање потенцијалних архитектонских језгара и дефинисање рупа унутар архитектонског резервата.

РЕЗУЛТАТИ

Вернакуларна стамбена архитектура

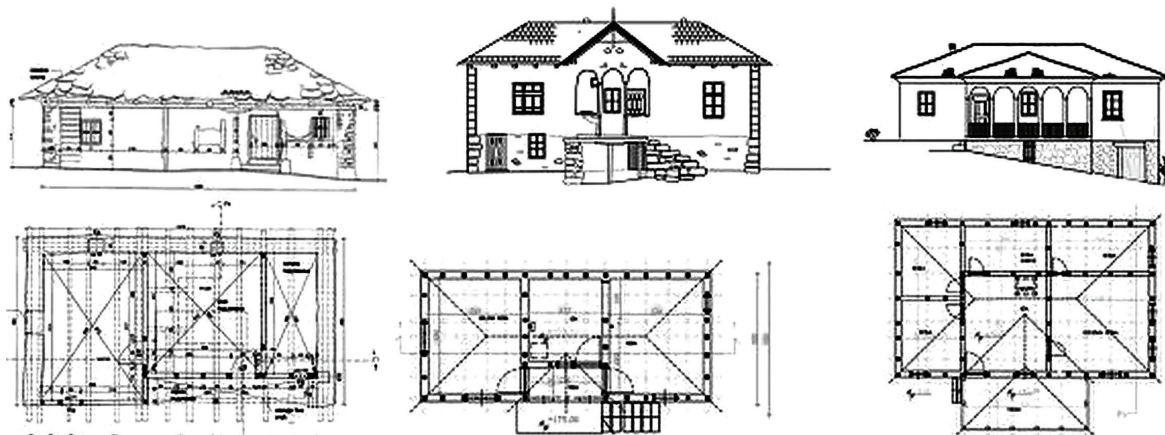
Архитектуру кућа и народно градитељство у истраживаним селима на подручју Старе планине карактеришу специфичне форме, просторна организација, начин грађења и употребљени материјали (Група аутора, 2003). Сходно намени објеката, уочава се и разлика у архитектури и начину градње између стамбених, сакралних и привредних зграда. Куће за становање, настале од средине 19. до средине 20. века, биле су чатмаре, кованице и ћерпичаре.

Треба поменути да су, као ранији облици, постојале и брвнаре и полубрвнаре, али су услед немилосрдног крчења шума оне већ крајем 18. века уступиле место бондручарима (Којић, 1958). Сходно начину и потребама живота мењала се и просторна организација сеоске куће (Namičev et al., 2018). Генезу развоја основе бондручаре на Старој планини могуће је сагледати од једноделне, дводелне, па до надграђиване основе са четири и пет одељења, као и трансформацију њених конструктивних и архитектонских одлика (Љубенов, 2015). (Сл. 7) Карактеристични елементи бондручаре су огњиште са комином и квачком, вурње у објекту или у дворишту, трем, доклат и ћошка. Део свеукупног градитељског корпуса ових села чине и *стасине*, што су привредни објекти у домаћинству.

Најстарије сачуване куће вернакуларне стамбене архитектуре у селима у Горњем Високу потичу из средине 19. века. У селу Брлог, чатмара Душана Костића направљена је 1860. године и покривена је плочама од камена (Vidanović-Sazda, 1955). (Сл. 8) Међу најстаријим је и кућа Графине Павловић из 1880. године. (Сл. 9) Она је троделна, а у ижи су очувани огњиште и вурња, док је у последње две године једно одељење урушено. (Сл. 9б) Очувана је и кућа Десимира Костића из 1918. године са каменим плочама као кровним покривачем, тремом, декорисаним стубовима и моравским луковима. (Сл. 10) Кућа је троделна, са центарлном ижом, односно просторијом са огњиштем. Изнад огњишта је комин, богато оплетена пирамидална конструкција од лесковог прућа у саставу конструкције крова. Једна бочна соба (десно на Сл. 10а), тзв. ћилер, има уграђене пресеке (високи сандуци у којима се чувају жито и кукуруз), а поред њих је вурња (фуруна за печење хлеба), саграђена по традиционалним неимарским принципима. Друга соба (лево) је голема соба.

Удаљено планинско село Росомач, донедавно готово неприступачно и непроходно, нарочито у зимским и периодима неповољних климатских услова, сачувало је изворну физиономију. Услед ограничених финансијских могућности власника да одржавају објекте, као и због

Сл. 7 Карактеристични стамбени објекти Старе планине, реконструкциони цртежи (Љубенов, 2015) / Fig. 7 Characteristic residential buildings from Stara planina, reconstruction drawings (Љубенов, 2015)





а



б



в

Сл. 8 Кућа Душка Костића (а), детаљ конструкције зида (б), детаљ дирека са јастуком (в) / Fig. 8 The house of Dusko Kostic (a), detail of wall construction (б), detail of a pillar with a pillow (в)



а



б

Сл. 9 Кућа Графине Павловић, село Брлог (а), после урушавања велике собе (б) / Fig. 9 The house of Grafina Pavlovic, Brlog Village (a) after the collapse of the large room (б)

Сл. 10 Кућа Десимира Костића (а), детаљ комина (б), вурња (в), пресеци (г) / Fig. 10 The house of Desimir Kostic (a) Cumin detail (б), Vurnja (в), Preseci (г)



а



б



в



г

11
12



13
14



15



дугогодишњег непостојања путне инфраструктуре што је онемогућавало допремање и примену модерних грађевинских материјала⁴, ово село је остало богато аутентичном архитектуром. У њему је присутно више примера из различитих развојних фаза вернакуларне архитектуре овог поднебља (Сл. 11, 12, 13).

Такође у Горњем Високу налази се и село Бољев Дол са вредним примерима народног неимарства, укључујући и један од најраније подигнутих објеката у селу, кућу Рангела Јоацева коју карактеришу подужни трем и амбар у његовом склопу (Сл. 14). У селу Рсовци преовладавају нешто новије куће, које потичу из прве половине 20. века, па је и њихова основа нешто сложенија, формирана на ГЕ или Глагол. (Сл. 15)

Специфичност вернакуларне архитектуре у селима Забрђа указује на утицај варошке архитектуре из оближњих урбаних центара. У селу Височки Одоровци у добро очуваном стању налази се кућа Мите Ангелова грађена на самом почетку 20. века. (Сл. 16) Спрат куће чини троделна композиција са тремом, а подрум се простира испод целог габарита приземља. Улазна партија је наглашена луковима и тимпаном на коме је на месту кључног камена позициониран традиционални елемент *чувар-кућа*. Један од специфичних објеката у селу Мазгош је репрезентативна кућа Лозана Антова из 1912. године, са подужним тремом у равни фасаде, изведеним у аркадама. (Сл. 17) У Радејни је неуобичајено архитектонско решење куће Тодора Величкова. (Сл. 18) Балкон је, према традиционалној неимарској матрици, присутан на чеonoј фасади, симетрично позициониран изнад главног приземног улаза и оријентисан ка југу. Међутим, овај објекат има и тзв. *мимикрију* у архитектонском изразу, што је зидом скривено степениште у приземљу. Спратна маса је увучена за ширину степеништа, док су у равни чеоне фасаде видни стубови који носе кровну конструкцију.

Сва наведена села карактеришу већи или мањи скупови вредних примера вернакуларне архитектуре. Међутим, постоје и села у којима се налазе појединачни примери кућа које су вредна остварења народне архитектуре. Таква је приземна кућа са подрумом Асена Ташкова из 1936. године у селу Петрлаш. (Сл. 19) Одликује је бочно позиционирана ћошка са подужним тремом као хоризонталном комуникацијом. У Горњем Криводолу је преостало пар кућа које по архитектонској припадности подсећају на *куће на ћелицу*, али су њихове улазне партије богато декорисане те се на спратном нивоу формирају ћошке, ослоњене на диван-диреке. Тако је решена и ћошка (трем) на кући Тодора Јорданова из 1910. године у селу Горњи Криводол. (Сл. 20)

⁴ До села Росомач је путна инфраструктура изграђена тек 2020. године.

Сл. 11 Кућа Меримке Ћирић / Fig. 11 The house of Merimka Ciric

Сл. 12 Кућа у Росомачу / Fig. 12 House in Rosomac

Сл. 13 Невестина соба и амбар / Fig. 13 Bride's room and barn

Сл. 14 Кућа Рангела Јоацева / Fig. 14 The house of Rangel Jocev

Сл. 15 Кућа Николе Алексића (1928) / Fig. 15 The house of Nikola Aleksic (1928)

Јавни објекти и путеви

Посебан градитељски подухват представљају сеоске чесме. (Сл. 21, 22) Њих су, као и велики број сакралних објеката, градили мајстори Славинске школе у 19. и 20. веку.⁵ Као сведок остатака древне јавне инфраструктуре у Забрђу (делом у Одоровачком пољу), налази се значајна комуникација Царски друм, некад Виa Милитарис, битно културно-историјско наслеђе. Због свог географског положаја ова територија је још у античком периоду била важна у повезивању Истока и Запада. О историјату и значају трасе Виa Милитарис на терену Старе планине Јован Цвијић је 1922. године забележио: „Овај пут је кроз време задржао

5 Славинска мајсторска школа настала је средином 19. века у Славини (Високу). Позната је по доброј организованости и дунђерским занатским способностима.

Сл. 16 Кућа Мите Ангелова / Fig. 16 The house of Mita Angelov

Сл. 17 Кућа Лозана Антова / Fig. 17 The house of Lozan Antov

Сл. 18 Кућа Тодора Величкова / Fig. 18 The house of Todor Velickov

Сл. 19 Кућа Асена Ташкова / Fig. 19 The house of Asen Taskov

Сл. 20 Кућа Тодора Јорданова / Fig. 20 The house of Todor Jordanov

Сл. 21 Чесма у Бољевом Долу / Fig. 21 The fountain in Boljevo Dol

Сл. 22 Чесма у Каменици / Fig. 22 The fountain in Kamenica

16



17



18



19



20



21

22



23



првенство, у византијско доба, затим у римско – Вија Милитарис, у средњем веку царски пут. У време турског царства зове се Стамбулћол – Цариградски друм” (Свијић, 1966: 21–22). Сачувани остаци наслеђа Римског царства на овом простору потичу с почетка нове ере, када долина Нишаве улази у трасу пута Вија Милитарис (Terzić et al., 2014). (Сл. 23) Пут је на овом подручју изграђен 33. године нове ере. Био је направљен од калдрме и камених плоча и служио је за обављање колског саобраћаја (Ljubenov, 2020). Након двадесет векова, делови овога пута су откривени на локалитету у околини Димитровграда. (Сл. 24)

24



Сакрални објекти

Духовно и културно наслеђе употпуњују укупан конгломерат градитељског наслеђа на истраживаном подручју. Територија целе Старе планине је богата сакралним објектима: манастирима, црквама и оброчним крстовима (Igov, 2013). Свако село има бар једну цркву. Све су православне богомоље и припадају Нишкој епархији. Интересантно је да су манстир Св. Кирик и Јулита у

25



26



27

28

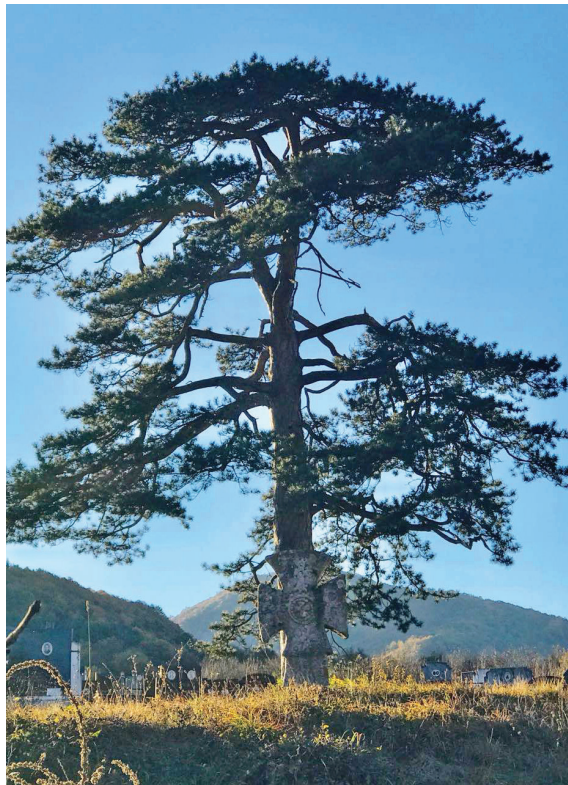




29

Смиловцима, црква Св. Ђорђа у Славињи, црква Св. Петке-Параскеве у Росомачу и црква Св. Пантелејмона дело руку Славињских мајстора. Манастир Пресвете Богородице у Височкој Ржани, манастир Св. Илија и црква Св. Петра и Павла у Рсовцима, црква Св. Николе у Дојкинцима, црква Св. Петке у Брлогу, црква Св. Архангела Михајла у Бољевом Долу, црква Успења Пресвете Богородице између села Каменица и Сенокос неке су од познатијих међу великим бројем цркава у селима Забрђа и Горњег Висока. (Сл. 25, 26 27, 28)

Као сведочанство прехришћанске вере, врло је честа појава духовног локалитета везаног за дрво. Обично је то вишевековни дуб, храст или бор, који кроз свој животни век носи и поруку о климатским условима. У селу Височки Одоровци, на парцели чији је власник православна црква, налази се храст (славонски храст) стар више од 600 година (Сл. 29) и оброчни крст у славу Св. Ђорђа, те се сеоска слава Ђурђевдан обележава на овом месту. За такав обред везано је пуно интересантних детаља, а ток обреда се одвија уз присуство свештеног лица и представника свих породица у селу. У центру сеоског гробља у селу Рсовци налази се црни бор, по предању стар више од 500 година, под заштитом државе. (Сл. 30)



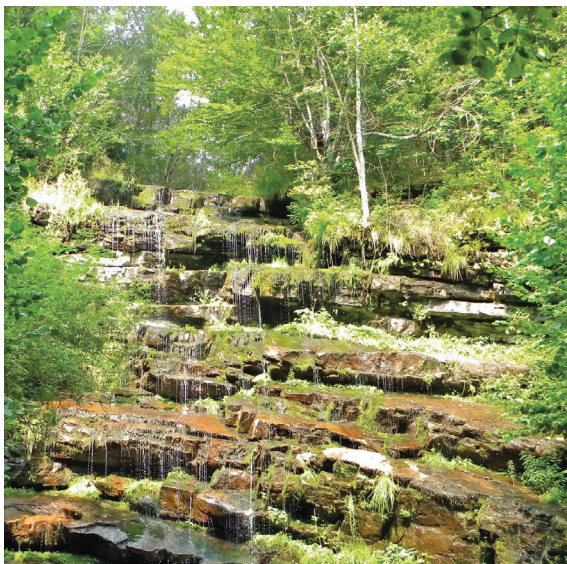
30

Природно наслеђе

Истраживано подручје чини и велики број природних локалитета који су на терену Горњег Висока укључени у заштићену зону Парка природе Стара планина. Старопланинска природна богатства и богатство флоре и фауне су на највишем нивоу у Србији, па и шире. Бројност и разноврсност врста и екосистема чине богат биодиверзитет Старе планине. За овај простор се везују и аутоктоне расе домаћих животиња, као и богатство дивљег животињског света. Разноврсну вегетацију Старе планине чине 52 фитоценозе: 29 травњачке и 23 шумске (Srbija štume, 2006). Лековите биљке, од којих су многе опеване у народним песмама, велики су ослонац за одрживост ових станишта.

Неки локалитети природног наслеђа су: водопад Тупавица на Дојкиначкој реци (Сл. 31), кањон Росомачке реке тзв. Славињско грло или Росомачки лонци (Сл. 32), Јеловичко Врело, кањон Владикине плоче, видиковац Козји камен, Понор (Сл. 33), резерват смрча Арбиње, Копрен, водопади Скок и остали код села Сенокос итд. Забрђе не припада области под заштитом, али има изузетне природне географске предиспозиције и интересантне крашке облике рељефа: карстну зараван Тепош, крашко Одоровачко поље, крашки плато Видлича, Петрлашку пећину, Смиловска језера Савати, водопад Рипало, као и локалитет видиковац Одоровачко поље.

Сл. 23 Карта пута Виа Милитарис / Fig. 23 Via Militaris Route
 Сл. 24 Изглед пута Виа Милитарис / Fig. 24 Via Militaris road
 Сл. 25 Каменица / Fig. 25 Kamenica
 Сл. 26 Бољев Дол / Fig. 26 Boljev Dol
 Сл. 27 Рсовци / Fig. 27 Rsovci
 Сл. 28 Смиловци / Fig. 28 Smilovci
 Сл. 29 Височки Одоровци / Fig. 29 Visočki Odorovci
 Сл. 30 Рсовци / Fig. 30 Rsovci



31



32



33

Сл. 31 Тупавица / Fig. 31 Tupavica
 Сл. 32. Славињско грло / Fig. 32 Slavinjsko grlo
 Сл. 33 Понор / Fig. 33 Ponor

ДИСКУСИЈА

Полazeћи од одређења да су архитектонски резервати дефинисане и функционално јединствене просторне области базиране на синтези разноврсног створеног и природног наслеђа, њихово формирање је превасходно у функцији човека, односно усмерено је ка експлоатацији садржаја, едукацији становништва и развоју туризма, уз очување присутног наслеђа (Matlovič, 2014; Widawski, Wyrzykowski, 2017). Другим речима, у архитектонском резервату, осим градитељског наслеђа, природних лепота, духовних споменика (материјалног и нематеријалног наслеђа), неопходни су и смештајни капацитети како би посетиоци могли ту и да бораве одређени временски период (Ćurčić et al., 2019; Dragović et al., 2011). На тај начин додатни елементи могу бити туристички садржаји попут преноћишта, старе „каване“, ханова, продавница, школа, домова омладине, амбуланти, воденица итд., који би функционално употпуњавали целину. У циљу повезивања објеката и садржаја (у свим годишњим добима), потребно је дефинисати и изградити путне правце и пратећу инфраструктуру, попут паркинг простора у близини битних тачака природног наслеђа, поставити обележја репера у природи, дефинисати и добро обележити планинарске стазе. Поред тога, за коришћење ове богате туристичке руте неопходне су детаљне смернице о начину кретања и тачкама које су неизоставне да би се сагледала комплетна слика овог великог комплекса.

Уз сагледавање могућности формирања архитектонског резервата на подручју Старе планине, у раду је анализирано градитељско, културно-историјско, духовно и природно наслеђе које се налази у области Горњи Висок и Забрђе. Истраживањем је уочено да би при формирању архитектонског резервата Стара планина градитељско наслеђе било окосница око које се плете ткиво сачињено од других видова наслеђа. На широком подручју које би било обухваћено резерватом, укључујући и испитиване области Горњег Висока и Забрђа, била би формирана архитектонска језгра, као кључни елемент резервата, која би међусобно била повезана путном инфраструктуром формирајући специфичну архитектонску руту (Сл. 34). Архитектонска језгра повезана у комплекс архитектонски резерват представљају могући облик заштите непоновљивог наслеђа Старе планине. Повезивањем језгара формирала би се основа за успостављање полифункционалне мреже објеката, садржаја, културног, духовног и природног наслеђа.

Синтеза података из истраживања указује да се на посматраном подручју неколико села у целини истиче својим архитектонским, естетским, уметничко-занатским особеностима и обимом сачуваних објеката. Многа од ових села карактеришу јединствени, препознатљиви декоративни елементи (амблеми), као својеврсни симболи села. Такође, постоје и села која одликује традиционална употреба материјала и начин градње, али без посебног

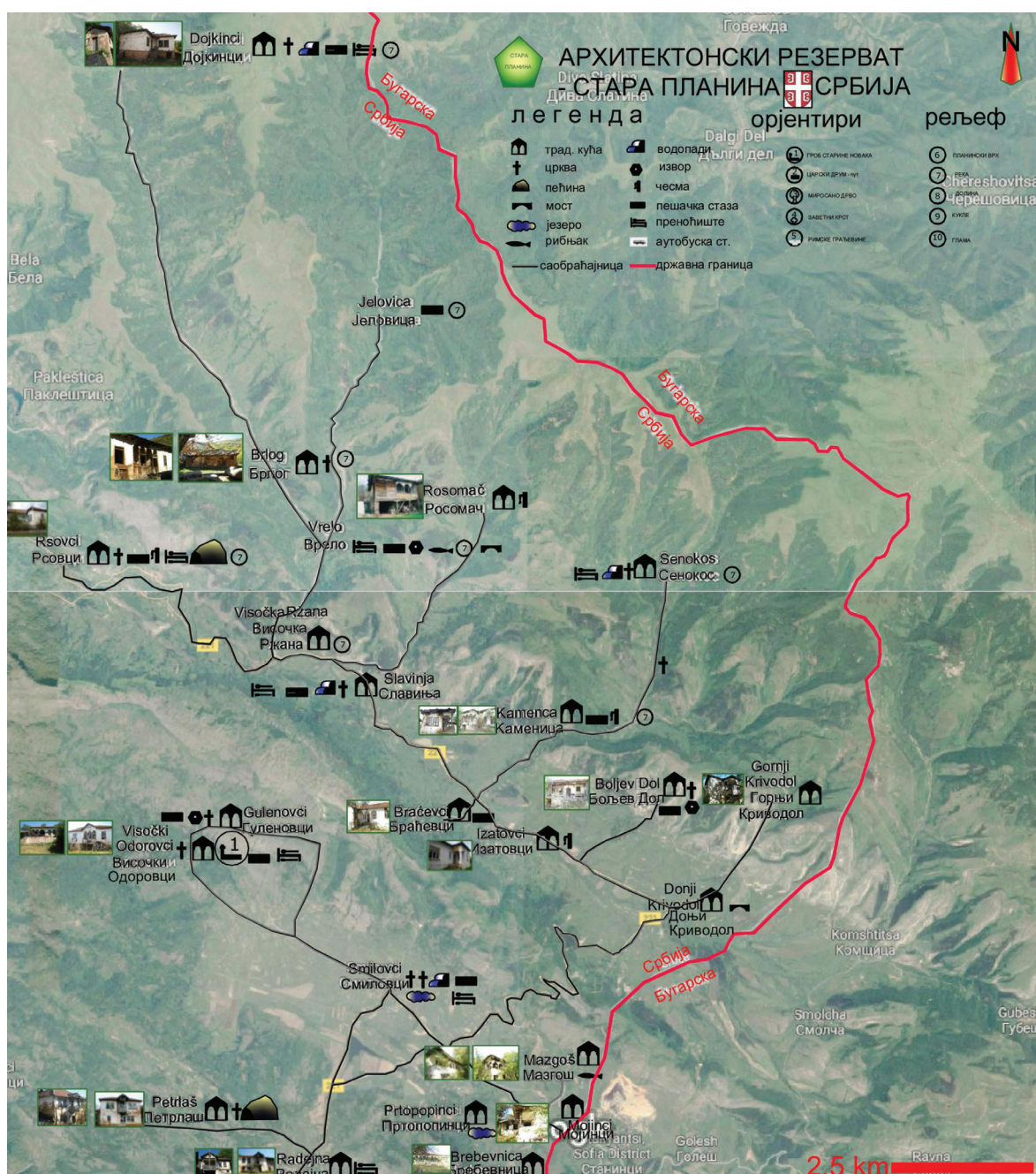
декоративног обликовања. Сва та села испуњавају услове да буду дефинисана као засебна архитектонска језгра. Тако би архитектонска језгра у области Горњи Висок била села: Бољев Дол, Брлог, Горњи Криводол, Дојкинци, Сенокос, Славиња, Рсовци и Росомоч. У области Забрђа, архитектонска језгра би се формирала у селима Височки Одоровци, Мазгош, Петрлаш и Радејна.

Као што је речено, целину архитектонског језгра, осим објеката вернакуларне архитектуре, чине и други видови наслеђа. Тиме би, на пример, архитектонско језгро у селу Рсовци, уз реку Височицу, објединило природне лепоте (видиковац Козји камен, пећину Владикине плоче, Јеловичко врело), представнике духовног наслеђа (манастир Св. Петра и Павла, манастир Св. Илије) и

архитектонско наслеђе у коме преовладавају куће настале у првој половини 20. века. Комплементарну целину чинили би и присутни богати фосилизирани потеси геонаслеђа Јеловица – Рсовци, као и туристичко одмаралиште на Врелу.

Архитектонско језгро, формирано у селу Брлог чинило би више карактеристичних стамбених објеката, при чему посебну вредност и аутентичност имају куће са тремом у равни фасаде и раритетни кровови покривени каменим плочама. Како је Брлог врло близу Дојкинаца, уз ова два језгра би се везивале природне лепоте водопада Тупавица, планинарске руте које воде до Копрена, Понора и Арбиња. Ту се налазе и неке од најстаријих цркава, воденица, столарских радионица, привредних објеката (амабари, плевњи).

Сл. 34 Схема предложеног Архитектонског резервата Стара планина / Fig.34. Scheme of the suggested Stara Planina Architectural Reserve



Такође у Горњем Високу, дуж реке Височице, архитектонско језгро може бити формирано у селу Бољев Дол. Ово мало, издвојено село, смештено под Бољевским планинама, богато је наслеђем као што су духовни локалитети Херини извори из 4. века, Црква Св. Архангела Михајла из 12. века, као и вредни примери објеката стамбене вернакуларне архитектуре. Село Бољев Дол се налази у непосредној близини села Славиња, познатог по Славињском грлу, кањону реке Росомаче, једне од најпосећенијих дестинација на Старој планини, затим, села Каменице, Сенокоса и Сенокоског водопада, с једне стране, а Горњег и Доњег Криводола с друге, као и у близини села Изатовци и Браћевци.

Архитектонска језгра која би била формирана у селима Забрђа одликује архитектура различита у односу на градитељско неимарство у селима Горњег Висока. У овом крају би фолклорни елементи формиран под утицајем варошке архитектуре и пренети из оближњих урбаних центара, богатство облика и разноврсност уметничко-занатског израза чинили посебност архитектонских језгара. Укупној физиономији архитектонских језгара у Забрђу такође би доприносиле присутне специфичне одреднице традиционалне архитектуре какве постоје у селима Радејни и Петрлашу.

ЗАКЉУЧАК

Формирање комплекса архитектонског резервата на подручју Старе планине, са архитектонским језгрима и јасним везама између њих, где су интегрисани разноврсни видови материјалног, нематеријалног и природног наслеђа, представљало би јединствен пример у Србији. Како је старопланинска област мало позната становништву Србије, на овај начин би се стварала јаснија слика о наслеђу које је у великој мери запостављено, а са крајњим циљем његовог очувања и ревитализације. Доступан општој популацији, као и различитим циљним групама корисника (на пољу архитектуре, заштите, едукације, културе, етнологије и др.), резерват би имао едукативну сврху подизања нивоа свести о наслеђу. Истовремено, резерват би био експлоатисан у различитим облицима туризма. Стављање објеката традиционалне архитектуре у функцију туристичке понуде, уз испуњавање захтева модерног живота, повећава њихову економску вредност и може допринети адекватном очувању његових архитектонских, културних и амбијенталних вредности (Katarpidi, 2021). Тренутно велики број власника такозваних етно-кућа у селима Дојкинци, Сенокос, Славиња, Смиловци, Одоровци, Протопопинци нуде смештај, док газдинства у Радејни, Славињу, Гуленовцима и на Врелу обезбеђују квалитетну старопланинску храну.

Формирање архитектонског резервата Стара планина јесте захтеван процес који чини низ сложених поступака и представља обиман подухват имајући у виду њихову расуту диспозицију, као и тренутно слабо развијен ниво опремљености путном и другом инфраструктуром. Због тога је неопходно добро повезивање, успостављање и организација архитектонске руте која би умрежавала старопланинска села и куће, а уједно обухватала и елементе другог, разноврсног наслеђа. Да би овакав систем функционисао, неопходна је подршка власти локалног административног центра, Републике, надлежних министарстава, туристичких организација и других актера, укључујући и локално становништво.

Према овде изложеном примеру, уз претходно истраживање и утврђивање потенцијала и ограничења, архитектонски резервати би могли бити формиран и на другим подручјима Старе планине, као што су: Средњи Висок, односно села око Завојског језера, затим Доњи Висок (село Топли Дол), изузетно печалбарско село Шугрин, као и села у зајечарском и књажевачком планинском појасу. Аутентичност градитељства на овом подручју, природа и друге вредности, кроз овакав вид заштите, у облику архитектонских резервата, били би коришћени на контролисан начин, заштићени од немарног понашања слободних посетилаца, а истовремено доступни и стављени у функцију туризма.

ЛИТЕРАТУРА

- Bogdanović, B. (2014) Njena priča: Staro selo, u: Krstović, N. (ur.) *Muzeji na otvorenom 2014: oci osnivači, Sirogojno, Muzej na otvorenom Staro selo*, str. 149–162.
- Chambers, E. (2009) From authenticity to significance: Tourism on the frontier of culture and place, *Futures*, **41**(6), pp. 353–359.
- Cvijić, J. (1966) *Balkansko poluostrvo i južnoslovenske zemlje, Osnovi antropogeografije*, 2. izd., Beograd, Zavod za izdavanje udžbenika Socijalističke Republike Srbije
- Ćurčić, A., Momčilović Petronijević, A., Topličić Ćurčić, G., Keković A. (2020) *An approach to building heritage and its preservation in Serbia and surrounding areas, Facta Universitatis, Series: Architecture and Civil Engineering*, **18**(1), str. 15–31, <https://doi.org/10.2298/FUACE200511002C>
- Ćurčić, N., Milinčić, U., Stranjančević, A., Milinčić, M. (2019) Can winter tourism be truly sustainable in natural protected areas?, *Journal of the Geographical Institute "Jovan Cvijić" SASA*, **69**(3), pp. 241–252. <https://doi.org/10.2298/IJGI1903241C>
- Dragović, R., Todorović, M., Stanković, S. (2011) *Mogućnosti za razvoj održivog turizma na Staroj planini, Glasnik Srpskog geografskog društva*, **91**(1), str. 87–116.
- Drobnjaković, M., Vuksanović-Macura, Z., Spalević, A., Todorčić, J. (2017) *Researching and planning the rural space: the work of Branislav Kojić, Journal of the Geographical Institute "Jovan Cvijić"*, **67**(2), pp. 195–211, <https://doi.org/10.2298/IJGI1702195D>.
- Đurica, N. (2014) *Karakteristike razvoja Bugarske kao turističke destinacije*. Magistarski rad, Beograd, Univerzitet Singidunum
- Findrik, R. (1987) *Zlatiborska brvnara i Muzej narodnog graditeljstva „Staro selo“ u Sirogojnu*, Beograd, Republički zavod za zaštitu spomenika kulture
- Giannakopoulou, S., Kaliampakos, D. (2016) *The social aspects of rural, mountainous built environment. Key elements of a regional policy planning, Journal of Cultural Heritage*, **21**, pp. 849–859.
- Grupa autora (2003) *Atlas narodnog graditeljstva Srbije. Narodno graditeljstvo opštine Knjaževac – Stara Palanina*, Beograd, Republički zavod za zaštitu spomenika kulture
- Grupa autora (2007) *Atlas narodnog graditeljstva Srbije. Narodno graditeljstvo opštine Knjaževac – Stara Palanina*, Beograd, Republički zavod za zaštitu spomenika kulture
- Igov, S. (2013) *Obročnite krstove: kultovo znamenje, Dimitrovgrad, Narodna biblioteka Kadluczka*, A. (1984) *Rezervat kao metoda zaštite i prezentacije arhitektonskih spomenika kulture, Informatica Museologica*, **4**, str. 28–31.

- Katapidi, I. (2021) *Heritage policy meets community praxis: Widening conservation approaches in the traditional villages of central Greece*, *Journal of Rural Studies*, **81**, str. 47–58. <https://doi.org/10.1016/j.jrurstud.2020.09.012>.
- Kojić, B. (1958) *Seoska arhitektura i rurizam. Teorija i elementi*, Beograd, Izdavačko preduzeće Građevinska knjiga
- Kojić, B. (1973) *Seoska arhitektura i rurizam*, Beograd, Građevinska knjiga
- Krstović, N. (2017) Selo i pitanje savremenosti, u: Rudić, S., Čaldović Šijaković, S. (ur.), *Selo Balkana: kontinuiteti i promene kroz istoriju*, Beograd, Istorijski institut
- Ljubenov, G. (2015) *Dekoratивно oblikovanje tradicionalne narodne arhitekture u regionu Stare planine*, Beograd, Doktorska disertacija, Arhitektonski fakultet Univerziteta u Beogradu
- Ljubenov, G., Blagojević-Roter, M. (2016) *Disappearance of the traditional architecture – The key study of Stara planina villages*, *Serbian architectural journal*, Vol. **8**, pp.43–58.
- Ljubenov, G. (2020) *Tradicionalno arhitektonsko nasleđe u regionu Stare planine. Arhitektura koja nestaje*, posebno izdanje SANU br. 695, Odeljenje za likovne i muzičke umetnosti knj. 13, OrionArt
- Macura, V. (2019) *Opadanje gradova i opština, izumiranje sela, promene u sistemu naselja – Kakva je budućnost prostora Srbije?*, u: Stojkov, B., Pantić, M. (ur.), *Gradovi Srbije u budućnosti*, Beograd, Akademija inženjerskih nauka Srbije, Akademska misao, str. 36–39.
- Mastilo, N. (2001) *Rečnik savremene srpske geografske terminologije*, Beograd, Geografski fakultet Univerziteta u Beogradu
- Matlović, R., Matlovićová, K., Kolesárová, J. (2014) Conceptualization of the historic mining towns in Slovakia in the institutional, urban-physiological and urban-morphological context, in: Radics, Z., Penczes, J. (eds.), *Enhancing competitiveness of V4 historic cities to develop tourism. Spatial-economic cohesion and competitiveness in the context of tourism*, Available at: <https://www.researchgate.net/publication/283718125> [Accessed: 20. 1. 2022.]
- Milošević, M. V., Markičević, M. (2004) *Održivi turizam – utilizacija prostora planinskih pograničnih regija na primeru Stare Planine*, Zbornik radova - Geografski fakultet Univerziteta u Beogradu, 52, str. 43–58.
- Ministarstvo zaštite životne sredine (2022) *Obaveštenje o postupku pokretanja i promene vrste zaštite u nacionalnom parku „Stara planina“*, Available at: <https://www.ekologija.gov.rs/obavestjenja/zastita-prirode/obavestjenje-o-postupku-pokretanja-i-promene-vrste-zastite-u-nacionalnom-parku-stara-planina-0> [Accessed: 10. 3. 2022.]
- Mitrović, M. M. (2015) *Sela u Srbiji: promene strukture i problemi održivog razvoja*, Beograd, Republički zavod za statistiku
- Muzej na otvorenom „Staro selo“ Sirogojno (2022) *O Muzeju*, Available at: <https://www.sirogojno.rs/> [Accessed: 17. 1. 2022.]
- Namićev, P., Vuksanović-Macura, Z., Petrevska, B. (2018) Vernacular architecture in Macedonia and Serbia: a comparative study, in: Brankov, J., Drobnjaković, M. (eds.), *The Balkan Peninsula of Jovan Cvijić: Historical Background and Contemporary Trends in Human Geography*, Belgrade, Geographical institute “Jovan Cvijić” SASA, Loznica, Cultural Centre “Vuk Karadžić”, pp. 243–252.
- Protić, M. (1934) *Geološki sastav i tektonika Stare planine*, Beograd, Geološki institut Kraljevine Jugoslavije
- Radonjić-Živkov, E. (2017) *Zaštita narodnog neimarstva kao kulturnog dobra*, u: Vuksanović-Macura, Z., Drobnjaković, M., Todorčić, J., Spalević, A. (ur.) *Branislav Kojić: prostor u selu – selo u prostoru*. Beograd, Galerija nauke i tehnike SANU, str. 98–99.
- Ribar, M. (1988) *Arhitektura srpskog sela u funkciji turizma*, Beograd, Izgradnja
- Simonović, Đ. (1980) *Uređenje seoskih teritorija i naselja*, Beograd, Građevinska knjiga
- Službeni glasnik Republike Srbije, 115/08, *Prostorni plan područja Parka prirode i turističke regije Stara planina*, Beograd, JP „Službeni glasnik“
- Slovak Environmental Agency (2010) *State of the environment report, Slovak Republic 2010*, (Ministry of Environment of the Slovak Republic), Available at: <https://www.enviroportal.sk/uploads/report/3385.pdf> [Accessed: 20. 1. 2022.]
- Srbija šume (2006) *Stara planina, park prirode*, Beograd, *Zavod za zaštitu prirode Srbije*
- Stankov, U., Vladimir Stojanović, V., Dragičević, V., Arsenović, D. (2011) *Ecotourism – an alternative to mass tourism in Nature Park “Stara Planina”*, *Journal of the Geographical Institute “Jovan Cvijić”*, **61(1)**, pp. 43–59, <https://doi.org/10.2298/IJGI11010435>.
- Terzijska, I., Kyurova, V. (2012) Cultural heritage management: a case study in Bulgarian architectural reserves, in: *International conference “Cultural Corridor Via Pontica – Cultural tourism without boundaries”*, Dyuni Royal Resort, 21–25.09.2012.
- Terzić, A., Bjeljac, Z., Jovanović, R. (2014) *Zaštita, revitalizacija i upotreba nasleđa kroz sistem formiranja kulturnih ruta – evaluacija master plana Put Rimskih careva*, *Kultura*, **143**, str. 319–335, <https://doi.org/10.5937/kultura1443319t>.
- Tomić-Joković, S. (2013) *Primena rezultata istraživanja starih zanata i zanimanja u Muzeju na otvorenom „Staro selo“ u Sirogojnu*, u: Krstović, N. (ur.), *Muzeji na otvorenom 2013: iz drugog ugla, Sirogojno: Muzej na otvorenom Staro selo*, str. 168–187.
- UNESCO. 2022, *The Trulli of Alberobello*, Available at: <https://whc.unesco.org/en/list/787/> [Accessed: 20. 1. 2022.]
- Vasić Petrović, E. (2016) *Studija zaštite sela Gostuša u opštini Pirost: sa predlogom za proglašenje za prostornu kulturno-istorijsku celinu*. Niš, Zavod za zaštitu spomenika kulture, Fondacija arhitekta Aleksandar Radović
- Vidanović-Sazda, G. (1955) *Visok: prirodno-geografska ispitivanja*, Beograd, Naučna knjiga
- Vidanović-Sazda, G. (1960) *Vidlič – Zabrđe: ekonomsko-geografska studija*, Beograd, Geografski institut SANU
- Videnović, A. (2017) *Obnova centara u ruralnim područjima: novi zapisi*, Beograd, Arhitektonski fakultet Univerziteta u Beogradu
- Zlatić Ivković, Z. (2018) *Čuvari baštine*, u: Škorić, D. (ur.) *Etno-sela i seoske ambijentalne celine u Republici Srbiji i Republici Srpskoj*, Beograd, Srpska akademija nauka i umetnosti, str. 299–312.
- Widawski K., Wyrzykowski J. (eds.) (2017) *The Geography of Tourism of Central and Eastern European Countries*, Cham, Springer

IZVORI ILLUSTRACIJA

- Сл. 1, 6–10, 13-20, 22, 25–29, 31-33. Горица Љубенов.
- Сл. 2, преузета са сајта: <https://www.alibabuy.com/actualite/italie/alberobello/16120-insolite-decouvrez-trulli-maisons-atypiques-alberobello.html>
- Сл. 3, преузета са сајта: <https://www.panacomp.net/arbanasi-selo-i-manastiri/>
- Сл. 4, Ивица Алексић
- Сл. 5, преузета са сајта: <https://www.sirogojno.rs/>
- Сл. 11, Владимир Манић
- Сл. 12, РЗСК Београд
- Сл. 21, преузета са сајта: https://www.google.com/url?sa=i&url=https%3A%2F%2Ffar.rs%2Fsr%2F2019%2F11%2F12%2Fvideo-boljev-dol-dva-dragulja-za-dva-stanovnika%2F&psig=AOvVaw07F_e=images&cd=vfe&ved=0CAwQjRxxqFwoTCNiYtaSunvcCFQAAAAAdAAAAABAD
- Сл. 23, International musical-scene projekt, via militaris”, стр. 332
- Сл. 24, преузета са сајта: http://www.heritage.gov.rs/latinica/zastitna_arheoloska_iskopavanja_koridor_10_Seliste_Via_militaris.php
- Сл. 30, преузета са сајта: <https://www.pirostkevesti.rs/wp-content/uploads/2018/10/crni-bor.jpg>