

УНАПРЕЂЕЊЕ МЕТОДОЛОГИЈЕ ПЛАНИРАЊА КОРИШЋЕЊА ПОЉОПРИВРЕДНОГ ЗЕМЉИШТА НА ЛОКАЛНОМ НИВОУ У СРБИЈИ – СТУДИЈА СЛУЧАЈА ОПШТИНЕ ВЕЛИКО ГРАДИШТЕ

IMPROVING THE METHODOLOGY OF PLANNING THE USE OF AGRICULTURAL LAND AT THE LOCAL LEVEL IN SERBIA - CASE STUDY OF THE MUNICIPALITY OF VELIKO GRADISTE

Награђени мастер рад

Универзитет у Београду – Географски факултет, мастер студије: Просторно планирање

Кандидат: Владимир Максимовић

Ментор: др Тијана Дабовић

Пољопривредно земљиште представља један од кључних елемената животне средине и важан ресурс на коме се темељи друштвени и економски развој великог броја земаља. Бројни природни и антропогени утицаји који доводе до угрожености и промена у коришћењу пољопривредног земљишта се стога морају разумети, антиципирати и уколико је могуће усмеравати. Планирање коришћења пољопривредног земљишта у контексту све веће потребе за здравом храном, просторних ограничења и губитака квалитетних земљишних ресурса представља изузетно битан задатак за све планере и доносиоце одлука.

С обзиром на актуелност проблематике на глобалном нивоу, потенцијале наше земље у пољопривредној производњи и доступне планске инструменте, методологија планирања коришћења пољопривредног земљишта на локалном нивоу је стављена у фокус истраживања. У складу са тим, основна хипотеза завршног мастер рада је да се тренутно нерационално коришћење можда и највреднијег природног ресурса Републике Србије – пољопривредног земљишта, може зауставити кроз поступак *агроеколошког зонирања* на локалном нивоу. Агроеколошко зонирање (АЕЗ) представља методологију засновану на инвентаризацији земљишта и вишекритеријумској процени његових биофизичких ограничења и потенцијала (Ićanović, 2016). У том смислу, важно је напоменути да АЕЗ представља први корак у укупној процени земљишта за потребе производње одређених пољопривредних култура. Основну АЕЗ методологију, која се током времена показала као изузетно ефикасна у бројним областима и на бројним меридијанима, израдила је Организација за храну и пољопривреду, односно FAO (Food and Agriculture Organization, 1996) и она представља окосницу теоријско-методолошког оквира истраживања.

Циљ истраживања био је двострук: да се понуди преглед позитивне праксе примене агроеколошког зонирања у свету и региону, и да се прикажу користи његове примене на примеру општине Велико Градиште. Приликом израде мастер рада прикупљени су различити материјали и коришћене различите научне методе. Након обављеног прегледа литературе из области АЕЗ-а, обављени су интервјуи са експертима из области педологије из Србије.

Затим су се у оквирима изабране методологије, а на основу карактеристика наше агрономске праксе и тренутно доступних података на локалном нивоу, издвојили критеријуми за потребе агроеколошког зонирања.

У наредном кораку су се извршили анализа начина коришћења земљишта на основу CORINE базе података за 2018. годину (CLC 2018 – Copernicus Land Monitoring Service) и 25-метарски ДЕМ (EU-DEM v1.1 – Copernicus Land Monitoring Service). Приступљено: 10 Септембар 2021). Педолошка подлога, као и детаљни педолошки подаци који су прикупљени у *Студији истраживања мелиорације земљишта на подручју општине Велико Градиште у циљу производње високовредне хране* током 2014. године, преузети су од Института за земљиште у Београду (2014).

Тополошко-атрибутном аналитичком поступку подвргнуто је укупно 5 критеријума: процентуални удео рН у H₂O, CaCO₃, органског С, класе текстуре земљишта и нагиб земљишта. Картографска обрада података урађена је у ArcGIS софтверу. Примењено је неколико геостатистичких метода ради добијања резултата. Приликом одређивања важности критеријума који су коришћени у поступку вишекритеријумског одлучивања коришћен је Аналитички хијерархијски процес (АХП). Пољопривредне културе лешник и кукуруз изабране су за израду карата погодности општине Велико Градиште за њихову производњу из следећих разлога: лешник је култура за чију производњу последњих година расте интересовање, пре свега млађих категорија становништва, док је кукуруз широко распрострањена ратарска култура у Србији, релативно једноставна за узгајање, а изузетно неопходна за исхрану стоке.

Преклапањем свих критеријума генерисана је карта са класама погодности општине Велико Градиште за кукуруз и лешник, урађене су по 4 карте за обе културе у односу на постављене критеријуме, као и интегрална карта општег степена погодности у односу на критеријуме, а према АХП методи. Подручја водног, грађевинског и шумског земљишта су окарактерисана као искључујућа, односно изузета су из поступка евалуације као простори апсолутно неповољни за пољопривреду.

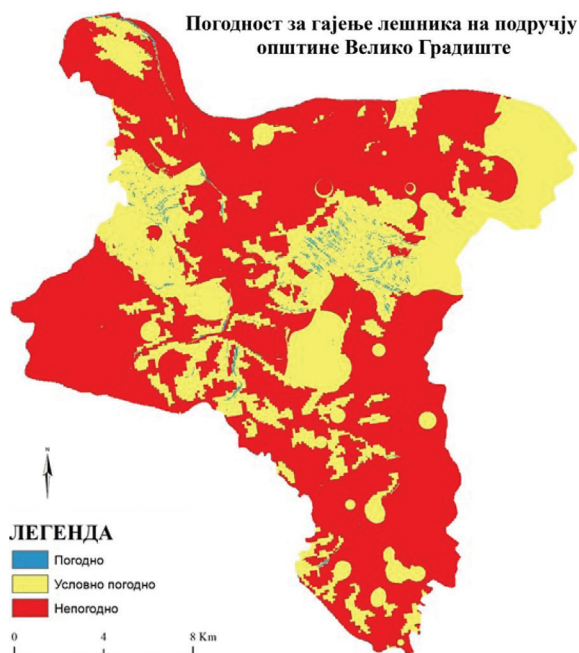
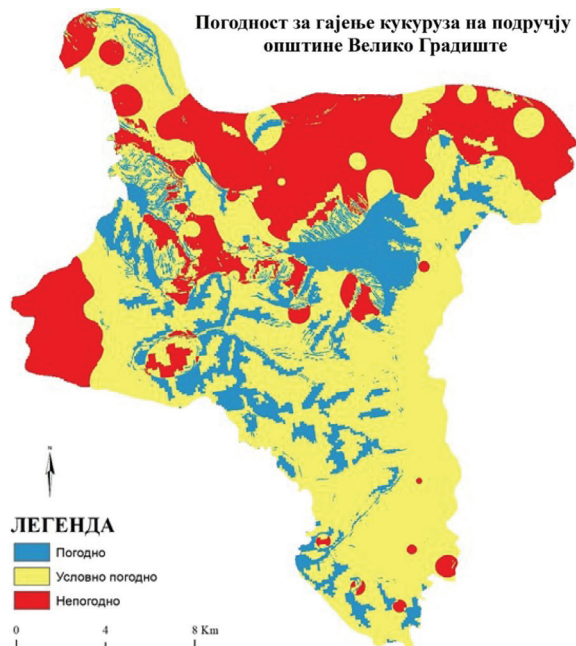
Резултати су показали да у општини Велико Градиште постоји одређени агроеколошки потенцијал за производњу кукуруза и лешника на ограниченим мањим површинама. Те су површине у случају лешника значајно мање и углавном локализоване у средишњем делу општине (Карта 1).

Потребно је нагласити да се предложени списак критеријума у овом раду доста разликује у односу на FAO препоруке за АЕЗ због недостатка квантитативно-квалитативних улазних података и специфичности агроеколошких услова нашег поднебља. С обзиром на то, истраживачки део рада представља редуковани процес АЕЗ-а који даје само основни увид у могућности унапређења методологије планирања коришћења пољопривредног земљишта на локалном нивоу. У складу са тим, у раду се истиче потреба за додатном анализом ширег контекста и стварањем система за праћење већег броја релевантних критеријума. Наводи се да би свеобухватна методологија свакако требало да, поред агроеколошких, укључи и социоекономске факторе и прошири фокус са искључиво физичког аспекта земљишта на људе и друштвену организацију и њихове међусобне односе ради разумевања и усмеравања комплексног система промена коришћења пољопривредног земљишта.

У целини, завршни рад указује на нове правце истраживања и представља значајан покушај унапређења методологије локалног планирања коришћења пољопривредног земљишта која би требало да пронађе примену у будућим планским активностима и у другим јединицама локалне самоуправе у Србији.

ОСНОВНА ЛИТЕРАТУРА:

- Food and Agriculture Organization of the United Nations (1996) *Agro-ecological zoning Guidelines*, Rome, FAO Land and Water Development Division
- Institut za zemljište (2014) *Studija istraživanja Melioracije zemljišta na području opštine Veliko Gradište u cilju proizvodnje visokovredne hrane*, Beograd, Institut za zemljište
- Ičanović, M. (2016) *Istraživanje stepena pogodnosti zemljišta Unsko-Sanskog kantona za uzgoj najznačajnijih poljoprivrednih kultura*, doktorska disertacija, Bihać, Biotehnički fakultet
- CLC 2018 - Copernicus Land Monitoring Service. <https://land.copernicus.eu/pan-european/corine-land-cover/clc2018?tab=download> (Приступљено: 10 септембар 2021)
- EU-DEM v1.1 - Copernicus Land Monitoring Service. <https://land.copernicus.eu/imagery-in-situ/eu-dem/eu-dem-v1.1?tab=mapview> (Приступљено: 10 септембар 2021)



Карта 1. Синтезне карте погодности за гајење кукуруза и лешника на подручју општине Велико Градиште