

Оригиналан научни рад, рад примљен: април 2023, рад прихваћен: мај 2023.

Илија Губић\*, Небојша Антешевић\*\*

## АПСТРАКТ

У овом раду се истражују архитектонске концепције и урбанистичке одлике занатско-услужних центара Ранка Радовића (1935–2005), истакнутог српског, црногорског и југословенског архитекте, урбанисте, пројектанта, педагога и теоретичара архитектуре, изграђених у Београду (1968–1972), Шапцу (1982) и Љигу (1988), као и његов урбанистичко-архитектонски предлог уређења старе пијаце и простора испод бастиона тврђаве у Новом Пазару (1986–1987), настао у оквиру истраживања реконструкције и ревитализације старе новопазарске чаршије. Поред запажених реализација, као што су Спомен кућа битке на Сутјесци (Босна и Херцеговина), градска кућа у Аранђеловцу, хотел „Партизанка“, пошта и банка у Врњачкој Бањи и реконструкција позоришта „Атеље 212“ у Београду (Србија), Радовићева решења за занатско-услугне центре у три града представљају специфична промишљања архитектуре и урбанитета у којима су сублимирана искуства модернизма, критички ставови регионализма и утицаји постмодернизма, док је делимично остварен предлог уређења простора пијаце старе чаршије у Новом Пазару са групацијом ниских објеката занатско-услугне намене и монтажано-привременим структурама, базиран на традиционалној размери и новим приступима у заштити и ревитализацији архитектонског и урбанистичког наслеђа. Прилогом проучавању стваралаштва Ранка Радовића ови својеврсни микроурбанистички склопови анализирани су у контексту његових теоријских ставова о савременој архитектури, урбанизму и традицији, те рад има за циљ да расветли и документује Радовићев допринос идејама развоја новије архитектуре и градова у Србији. Због архитектонске концепције и урбанистичких вредности занатско-услужних центара изражених у идејама ефемерности и променљивости, у раду је дат аналитички осврт и фотодокументациони приказ њиховог постојећег стања и сагледани су изазови у обнови и ревитализацији.

Кључне речи: Ранко Радовић, савремена архитектура, занатско-услужни центри, привремене објекти, типизација, материјализација, јавни простор

## ABSTRACT

Ranko Radović (1935-2005) was a prominent Serbian, Montenegrin and Yugoslavian architect, urban planner and designer, professor and architecture historian and theorist. This paper explores the architectural concepts and urban characteristics of the craft and service centers he designed, which were built in Belgrade (1968-1972), Šabac (1982) and Ljig (1988), as well as his architectural-urban planning research proposal for the reconstruction and revitalization of the old market and the area under the bastion of the fortress in Novi Pazar (1986-1987). In addition to his notable designs for the Sutjeska Battle Memorial House (Bosnia and Herzegovina), the town hall in Aranđelovac, the Partizanka hotel, a post office and a bank in Vrnjačka Banja, and the reconstruction of the Atelje 212 theater in Belgrade (Serbia), Radović's solutions for craft and service centers in Belgrade, Šabac and Ljig represent specific considerations of architecture and urbanity, in which the experiences of modernism, critical regionalism, and the influences of postmodernism are sublimated. He also produced a proposal, partly implemented, for the protection and revitalization of the old bazaar market in Novi Pazar, with a grouping of low-rise buildings for craft and service purposes and prefabricated-temporary structures based on the traditional scale. As a contribution to the study of Ranko Radović's work, these specific micro-urban structures are analyzed in the context of his theoretical views on contemporary architecture, urbanism and tradition, and the aim of the work is to illuminate and document Radović's contribution to the ideas of the development of modern architecture and cities in Serbia. Due to the architectural concepts and urbanistic values of craft-service centers expressed in the ideas of ephemerality and changeability, the paper provides an analytical overview and photo-documentation of their existing state, and the possibilities of their revitalization are discussed.

Keywords: Ranko Radović, contemporary architecture, craft-service centers, temporary buildings, typification, materialization, public space

\* Илија Губић, докторанд, Универзитет у Београду – Архитектонски факултет, Београд, Србија, 2020\_41012@edu.arh.bg.ac.rs, ORCID: 0000-0002-4915-5383

\*\* др Небојша Антешевић, Научни сарадник, Институт за архитектуру и урбанизам Србије, Београд, Србија, ant.nebojsa@gmail.com, ORCID: 0000-0002-8364-6346

Из пројектантског опуса Ранка Радовића (1935–2005), истакнутог архитекта, урбанисте, педагога, публицисте и теоретичара архитектуре,<sup>1</sup> који је својим свестраним деловањем оставио значајан траг на архитектонску и урбанистичку културу у Србији, али и знатно шире, издваја се привремени занатско-услужни центар на простору Чубуре у београдској општини Врачар, грађен од 1968. до 1972. године, у време завршетка Радовићеве прве и најзначајније реализације – Спомен куће Битке на Сутјесци (Тјентиште, Босна и Херцеговина). Оба пројекта, која су обележила Радовићев пројектантски рад, често стављен у други план у односу на његова академска ангажовања,<sup>2</sup> настала су неколико година након дипломирања на Архитектонском факултету у Београду (1962) и у периоду рада на магистарској тези под менторством проф. др Оливера Минића на тему физичке структуре града. Почетком марта 1968. године, непосредно пре рада на пројекту чубурског занатско-услужног центра, Радовић је у дневном листу *Борба*, у коме је једно време радио као новинар – хроничар архитектуре и урбанизма, објавио чланак под називом *Киоскоманија*, желећи тако да скрене пажњу на нову појаву пораста броја киоска који, како наводи, тихо и неприметно освајају простор Београда, Скопља, Загреба и Карловца „као да их ништа не може зауставити у њиховом ширењу и гомилању по угловима, по ободу парка, дуж животних градских линија и праваца покрета“ (Radović, 1979, 54). У том кратком саопштењу својих ставова о односу киоска према простору града и могућим пројектантским приступима, Радовић киоске посматра пре свега из урбанистичког угла, истичући да су киосци – скромних димензија, једноставних и магнетних функција – витални јер су граду потребни као ваздух и да их треба волети, али да су киосци и део градске слике, наводећи да „бројни киосци, иако све бољи и привлачнији, иако појединачно и за себе чак и добро смишљени и реализовани, у тим својим скуповима несагласни и ружни; просто гомилање неусклађених величина, материјала, боја, конструкција, типова и структура одузело је киосцима једну од потенцијално најзначајнијих њихових вредности – способност грађења амбијента“ (Radović, 1979, 54). Овакви Радовићев ставови указују на основно концепцијско

полазиште у пројектовању занатско-услужног центра у Београду, касније и у Шапцу, Љигу и Новом Пазару, а то је – стварање прикладног урбаног амбијента.

Позивајући се на „визуелни идентитет простора“ који доприноси квалитету урбанитета и особености града, Радовић је сматрао да су наши градови у погледу стварања таквих стандарда у обликовању амбијента још увек далеко од стварних резултата, и да су киосци – разнородни и недопустиво различити – најбољи доказ за то. Идентитет једног града или простора, образлаже Радовић, „може се остварити само кроз ‘јединство у различитостима’, где смишљеност и стандард отварају нове могућности ликовним вредностима градског пејзажа, урбане сцене“ (Radović, 1979, 54). Односе структура, сликовитости и идентитета у грађеној средини Кевин Линч (Kevin Lynch) разматра у својој књизи, својеврсном приручнику за урбанисте објављеном 1960. године у Америци, управо како би скренуо пажњу на важност изгледа града и урбаног пејзажа, истичући одмах у предговору да визуелно уобличавање града представља један сасвим специјалан пројектантски проблем (Linč, 1974, Predgovor).<sup>3</sup> Уобличавање града, на примеру киоска, Радовић је видео кроз стваралачко типизирање, односно стандардизовање – у одређеном систему и у једном материјалу, лако и модерном, како би се јединице – структуре киоска могле ставити у одређени низ, прилагођен захтевима функција, или под један покренути кров који наткрива слободне просторе, и тако претворити у амбијент (Radović, 1979, 55). Наглашавајући да стандард и индустријска продукција треба што пре да стигну и замене занатске покушаје, Радовић своја размишљања о киосцима закључује ставом да промену слике града треба почети од киоска и клупа.<sup>4</sup>

Упућивање на стандардизацију, а потом и њена јасна примена на примеру типских и модуларних јединица занатско-услужних центра, указује на модернистички принцип који је изнедрио модерни покрет у жељи да изградњу рационализује, а архитектуру прилагоди условима савременог живота.<sup>5</sup> Везу између разматрања киоска у физиономији града у поменутом новинском

1 О лику и делу архитекта Ранка Радовића видети у: Manević, 1967, 85; Popović, 1978, 992-997; Jevtić, 1995; Milenković, 1993, 37-38; Krstić, 2003, 26; Mladenović, 2005, 144-146; Milenković, 2005, 147; Krstić, 2005, 62-63; Dinulović, 2005, 14-19; Voganović, 2005, 1062-1064; Markuš, 2008, 340-342; Blagojević, 2011, 379-390; Blagojević, 2011, 25-26; Blagojević, 2012, 182-199; Parežanin, 2016; Nikezić, 2016, 186-187; Špadijer, 2016; Vukajlov, 2017, 68-70; Gubić, Leontiadis, 2018, 157-167; Babić, Antešević, 2019, 61-64; Leontiadis, Gubić, 2020, 29-36; Milić Aleksić, Radulj, 2021, 334-343; Radulj, Milić Aleksić, Šukalo, 2021, 34-47; Gubić, Putnik Prica, 2022, 38-46.

2 Архитект Ранко Радовић био је првенствено активан у Југославији и Европи кроз своју праксу и академску каријеру (Babić, Antešević, 2019, 62). Био је члан савета Међународне уније архитеката (*International Union of Architects*) од 1984. до 1990. године и четири пута је биран за председника Међународне федерације за становање и планирање (*International Federation of Housing Planning*), 1984–1992. године. У Влади Црне Горе био је министар урбаног развоја и заштите животне средине (2002–2003). Поред тога, Радовићева архитектонско-урбанистичка пракса обухвата 29 изграђених објеката и више од 50 урбанистичких пројеката.

3 Књигу Кевина Линча, првобитно објављену у издању „The MIT Press“ 1960. године, превела је и публиковала *Грађевинска књига* из Београда у едицији „Агора“, чији су уредници били Оливер Минић, Крешимир Мартиновић и Ранко Радовић.

4 Касније у каријери, док је радио у Финској као професор Техничког универзитета Хелсинкија и консултант градске управе (1991–1996), Радовић је такође инсистирао на важности слике града и предлагао Хелсинкију, граду велике урбане културе, урбани мобилијар који би својим дизајном побољшао слику града. О томе видети у: Radović, 1996.

5 Према наводима из *Декларације архитеката сабраних на међународном припремном конгресу за модерну архитектуру*, одржаном у швајцарском граду Ла Саразу 1928. године, за појам модерне архитектуре била је битна идеја њене повезаности са принципима економије, пошто се сматрало да најсврхосходнија продукција претпоставља рационализацију и стандардизацију архитектуре. Рационализација и стандардизација, како је образложено у Декларацији, утичу на методе рада, односно на концепције у модерној архитектури, и на грађевинску индустрију кроз процес грађења. О томе видети у: „Декларација архитеката сабраних на међународном припремном конгресу за модерну архитектуру“, Planić, 1932, 9-10.

прилогу и процеса рада на изградњи београдског занатско-услугног центра – Градића Пејтон, Радовић је образложио петнаестак година касније, у чланку под називом *Како мало и привремено постаје велико и стално* објављеном 1985. године у часопису *Комуникације*, наводећи како је, подстакнут пројектантским задатком, пажљивије „гледао на гравирима и сликама европских градова њихове партере и киоске, привремене кућице и баракe, надстрехе и кабине, тезге и кутије, сав онај живи и непретенциозни артефакт пролазности који се мењао и настајао између ‘тврђих кућа’ и трајног простора улице и трга” (Radović, 1985).<sup>6</sup>

За разумевање архитектуре и пројектантског приступа у пројектима занатско-услугних центара значајна је Радовићева сублимација ставова о својеврсној теорији киоска у граду дата у овом чланку. Наиме, он наводи да најједноставнији и најбржи начин амбијенталне хармонизације сваког, па и најразграђенијег урбаног простора, може бити складно повезивање јединица – павилона – киоска у целине које, иако пролазне и променљиве, доносе у висини ока посматрача квалитет једног трајног урбаног миљеа, и то у најбољим традицијама града као целине (Radović, 1985). У предговору књизи *Архитектура града* Алда Росија, у издању Грађевинске књиге из 1996. године, Ранко Радовић пише да је „грађење града у времену и према изузетно сложеним и драгоценим утицајима и друштва и појединца, и економија и технологија, и идеја и функција, једна посебна архитектура” (Radović, 1996, 8).

Архитектура Ранка Радовића се у домаћој и иностраној историографији тумачи кроз савременост и вернакуларизам. У својим чланцима и теоријским расправама Радовић је често дискутовао о савременој градњи. Примарне проблеме савремене архитектуре и градоградње видео је у урушавању идеје континуитета вернакуларног и стварању новог света који не баштини и не учи из искустава традиције. Из тих ставова произилази и Радовићева пракса коју је Чарлс Џенкс, амерички теоретичар културе и архитектуре, у свом „стаблу еволуције” представио као пример архитектонске идеје „романтичног препорода народног стила” друге половине XX века (Dženks, 2007, 50). Док Радивоје Динуловић наводи да је Ранко Радовић своје теоријске ставове, уверења и начела примењивао пројектујући и градећи (Dinulović, 2005, 14), Љиљана Благојевић истиче да је Радовић на почетку каријере кроз пројектовање развијао своје теоријске позиције (Blažević, 2012, 191). Управо је на примеру архитектуре занатско-услугних центара Радовић једновремено елаборирао своја теоријска промишљања и пројектантска уверења. Реализације занатско-услугних центара у Београду, Шапцу

и Љигу нису до сада биле предмет упоредног и обухватног проучавања, док Радовићев предлог реконструкције и ревитализације дела старе чаршије у Новом Пазару, осим у монографији која је објављена поводом представљања истраживања и идејних решења обнове, није анализиран или сагледан у контексту његовог пројектантског опуса. Иако су пројекти за сва четири града изведени или делимично изведени, само се о привременом занатско-услугном центру у Београду писало у научној литератури, стручној публицистици и дневној штампи, најчешће у ширим расправама или прегледима Радовићевог опуса или његових теоријских ставова, док реализације у Шапцу и Љигу нису до сада биле предмет истраживања и објава, нити у било којој публикацији или интернет извору постоје информације и илустрације о тим реализацијама.<sup>7</sup>

#### АРХИТЕКТУРА, СКЛОП И УРБАНИТЕТ: ЗАНАТСКО-УСЛУЖНИ ЦЕНТРИ У БЕОГРАДУ, ШАПЦУ И ЉИГУ

Реализацијама омањих архитектонско-урбанистичких склопова занатско-услугне функције Радовић је у морфологији градских центара Београда, Шапца и Љига, урбанистички уобличених у XX веку, вратио концепт чаршије која је уступила место будућим градским средиштима, а која је највећим делом почивала на еснафским организацијама (Masuga, 1984, 51). Избор локација на којима су изграђени занатско-услугни центри у сва три града, надомак или уз градске пијаце, представља својеврсно *hommage* интензивној вези чаршије и пазаришта у градовима и варошима Србије XIX века када је чаршија била лоцирана непосредно уз пијацу, са њом почињала или се завршавала (Masuga, 1984, 52). Раскид система чаршија – пијаца означио је умирање чаршије и стварање савременог градског центра (Masuga, 1984, 52). Попут старих чаршија, у којима је дућан био доминантан садржај, и Радовић је модуларну јединицу локала – дућана узео за просторни и функционални садржалац целокупног склопа.<sup>8</sup> Примењеним архитектонско-урбанистичким концептом Радовић се критички поставио према доктринама и

7 За потребе овог истраживања аутори су на терену снимили и архитектонско-урбанистички анализирали сва три занатско-услугна центра. Једино за београдски *Градић Пејтон* постоји целокупан пројекат који се чува у архиву Градске општине Врачар, док за занатско-услугне центре у Шапцу и Љигу није сачувана техничка документација, било у архивама локалних самоуправа или архивским установама. Инвеститори, занатске задруге, такође више не постоје, а њихове архиве нису сачуване. Градска управа у Шапцу, према информацијама добијеним децембра 2020. године од госпође Јасмине Стевановић из шабачке локалне управе, нема документацију из осамдесетих година прошлог века јер је архива оштећена у бомбардовању 1999. године, премада је архитекта Живојин Арсенијевић у интервјуу ауторима од 15. фебруара 2023. године утврдио да пројектна документација није постојала у градским архивама ни по његовом доласку у Шабац крајем осамдесетих и ангажовању на реконструкцији занатско-услугног центра почетком деведесетих година. Господин Радомир Петровић је децембра 2022. године ауторе обавестио да Међуопштински историјски архив у Шапцу располаже само пројектима за привредне и стамбене објекте које је градило ГДП „Изградња” из Шапца. Легат Ранка Радовића на Факултету Техничких наука Универзитету у Новом Саду не садржи документацију о занатско-услугним центрима. Године пројектовања и изградње занатско-услугног центра у Шапцу и Љигу се различито наводе у Радовићевим биографијама, па их је током истраживања требало проверити и одредити на основу више извора и расположивих података.

8 О односу чаршије и дућана видети у: Masuga, 1984, 113-122.

6 Као пример ефемерне „културе киоска” и „мале архитектуре” Радовић издваја московску пијацу из 1924. године Константина Мелникова, решену у виду серије пијачних улица у неколико праваца са низовима тезги квадратичне форме које повезују линије надстрешница, као и нивове киоска на Светској изложби у Монреалу 1967. године који су уједначавали разнолике и често сукобљене националне павилоне архитектуре „великих гестова” (Radović, 1985).



Сл. 1 Ромска енклава која се до 1972/73. године налазила на простору данашњег Чубурског парка (извор: Збирка фотографија Милоша Јуришића)  
 Fig. 1 The Roma enclave situated in the area of today's Čuburski Park until 1972/1973 (source: Photo collection of Miloš Jurišić)

исходима модерног урбанизма, посебно у светлу тадашњих освешћења у односима архитектура – контекст, када је и порастао значај духа места (*genius loci*) и када су „оквир и контекст за архитектуру постали читав један свет и инспиративно извориште“ (Radović, 1977, 5). Из процеса развоја модерне архитектуре требало је изградити једну сложјену и антидогматичну филозофију простора (Radović, 1977, 7). У прилогу датом поводом српског издања књиге *Постмодерни урбанизам* Нан Елин из 2002. године Радовић скреће пажњу на велику борбу за нове урбане идентитете и урбану будућност, истичући да су традиционални урбани мотиви и архетипски елементи, некад прокажени, поново део урбане меморије (Radović, 2002, 11).

Иницијативу за изградњу привременог занатско-услужног центра на простору београдског градског насеља Чубура, у ширем потезу између данашњих улица Макензијева, Цара Николаја II (пре 14. децембра), Максима Горког, Орловића Павла и Патријарха Варнаве (пре Филипа Кљајића), покренула је општина Врачар 1968. године, с намером да тај простор, на коме се дуго времена налазило нехигијенско ромско насеље, добије нови изглед и намену.<sup>9</sup>

<sup>9</sup> Крајем XIX века Роми су почели да се насељавају на тадашњој градској периферији која је обухватала простор иза Енглезовца ка Новом Селишту и кафани „Чубура“ на Врачару. Чубурска ромска енклава била је смештена у улицама Орловића Павла и Орловском сокаку и заузимала је већи део данашњег Чубурског парка. Енклава се први пут може видети на плану из 1903. године, док се на плановима из 1921. и 1932. године уочава да је цео крај изграђен. Куће су углавном припадале авлијском типу зграда постављеним уз бочне ивице парцела. О томе видети у: Vuksanović-Masura, Masura, 2015, 8-12; Vuksanović-Masura, Masura, 2014-2015, 157-186.

(Сл. 1) Планирано је било да занатско-услужни центар, до спровођења урбанистичког плана који би утврдио трајнију намену тог градског простора, буде привременог карактера са монтажним објектима који би се лако и брзо уклонили.<sup>10</sup> Механизми „привремене локације“ и „привременог објекта“ су у тадашњој урбанистичкој пракси били новина. У чланку архитектке Милована Главичког о урбаној реконструкцији као процесу сталног побољшања градских услова живота, објављеном 1978. године у часопису *Urbanizam Beograda*, привремени занатско-услужни центар на Чубури дат је као илустративни пример у разматрању такозване делимичне реконструкције која се најчешће спроводи у централним и уједно најстаријим деловима градова (Glavički, 1978, 23-26). Такви градски простори, који су обично најбоље опремљени техничком инфраструктуром и социјалним садржајима, и који својом архитектуром пружају могућности за формирање пријатног амбијента, показали су се привлачним за изградњу нових капацитета пословања, услуге и становања. Да је повод за изградњу привременог занатско-услужног центра на простору Чубуре, на коме су се до тада налазили ромска енклава и низ старих дотрајалих објеката, била у ствари његова урбана реконструкција, потврђује и техничка документација пројекта, првенствено ситуациони план на коме су преко постојећег стања (парцела и објеката, углавном учерица и партаја), учтане позиције склопова модуларних јединица привременог комплекса. (Сл. 2)

<sup>10</sup> Уз редовно одржавање, објектима је гарантовано трајање до 50 година, али се сматрало да на тој локацији неће остати дуже од 10 година.



Сл. 2 Првобитно ситуационо решење занатско-услугног центра на Врачару (Чубура), дат. 20. септембар 1968. (извор: Архив Градске општине Врачар)  
Fig. 2 First urban plan of the craft and service center in Vračar (Čubura), dated September 20, 1968 (source: Archives of the City Municipality of Vračar)

Поред непознанице како је дошло до ангажмана Радовића за израду пројекта занатско-услугног центра, могуће због објављених новинских чланака и размишљања о граду или савета и сугестија упућених општинским челницима, не може се на основу доступне архивске документације утврдити ни зашто је пројекат реализован у знатно мањем опсегу од планираног. Наиме, у периоду од 1969. до 1972. године изградња је спроведена у две фазе – у првој су изграђене свега четири јединице, а у другој 31, али само на простору између улица Мачванске, Чубурске и Патријарха Варнаве где се налазила стара београдска кафана „Чубура“, док је 1973. године на простору преко пута, омеђеном улицама Цара Николаја II, Чубурском, Максима Горког и Орловића Павла, формиран Чубурски парк рушењем ромске енклаве и старих објеката из Улице цара Николаја II. Разлози за рационализацију првобитне замисли су вероватно инвестиционо-финансијске природе, а могуће да потичу и од накнадних процена за реалним потребама новог простора занатско-услугног пословања. Радовић је, према наводу у једном од пописа његовог пројектантског опуса, у периоду између 1972. и 1977. године, радио на пројекту друге фазе привременог занатско-услугног центра на Врачару. У то време пројектовао је и изложбени монтажно-демонтажни систем штанда.<sup>11</sup>

Рад на пројекту занатско-услугног центра на Чубури трајао је од маја до октобра 1968. године.<sup>12</sup> Образложење архитектонског решења које је део елабората техничке документације Радовић је припремио током септембра. Пројекат је урађен на нивоу извођачке разраде типских монтажних јединица, док њихова урбанистичка диспозиција, дата кроз ситуациони план датиран 20. септембра, представља заправо предлог поставке или могућег ширења занатског центра на простору који је био одређен за урбану реконструкцију.<sup>13</sup> Овај принцип, позивајући се на још раније предузета истраживања архитектуре, Радовић појашњава наводом како је намера била створити систем, попут органских склопова који се комбинују у природи, а не одређену композицију, пројекат или решење. Такав приступ је омогућио да се само на основу једног габарита, архитектонског елемента, односно јединице површине 26 м<sup>2</sup>, постигне разноврсни и „богати ритам једног изузетног просторног тона“. Према Радовићу се на тај начин ствара једна нова архитектура и њена нова естетика која се може сматрати системом и назвати „живом архитектуром“ – „отворена, бескрајна, стандардизована

11 Библиотека Архитектонског факултета у Београду: Извештај о реизбору др Ранка Радовића у звање доцента на предмету *Савремена архитектура*. Чланови комисије и потписници извештаја: Слободан Ненадовић, Урош Мартиновић и Богдан Богдановић, Београд, мај 1977. године

12 Уз Ранка Радовића, аутора, сарадник пројектант је била архитекткиња Зарија Чорбић, пројекат инсталација је израдио архитекта Владимир Дивјак, консултант је био архитекта Ранко Трбојевић, док је статички прорачун израдио архитекта Божидар Петровић, обојица у то време доценти Архитектонског факултета у Београду

13 Архив ГО Врачар: Архитектонски пројекат – техничка документација „Чубурске чаршије“, образложење архитектонског решења, пројекат инсталација, технички опис и предмер радова, статички прорачун (1968) и документација о одобрењу изградње, техничком прегледу и одобрењу коришћења (1969-1972).

али богата, типизирана али не и монотона, иста али дијалектички различита”.

У поменутом магистарском раду, објављеном 1972. године у издању Института за архитектуру и урбанизам Србије, Радовић разматра и класификацију физичких структура међу које је уврстио групне форме које настају из система генеративних елемената у простору, као што су села, стамбене групе или чаршија, и ћелијске мање целине у урбаном систему које поседују флексибилност коју у тој мери немају други физички склопови, попут префабрикације или разних модуларних система (Radović, 1972, 104, 107-108). Групна форма, истиче Радовић, пружа могућност развоја, она је отворена и у стању је да одговори сталним променама животног садржаја. Основни изражајни језик групне форме, која је сама систем облика, чине зидови, подови, вертикални елементи, ћелијске јединице или блокови и везе које спајају два или више објеката или просторија. Радовићев чубурски пројекат класични је пример ћелијске структуре где се на темељу

једне, индустријски реализоване ћелије—јединице ствара целокупни амбијентски, просторни архитектонски ефекат. Привременост је у овом пројекту доследно интегрисана као „очигледно велика и духовна и концептуална новина у архитектури уопште и философска свест о пролазности, ефемерности архитектуре као њена полазна поставка”.<sup>14</sup>

Од завршетка пројекта до издавања одобрења за изградњу свега четири монтажне јединице у првој фази прошла је готово цела година.<sup>15</sup> За изградњу према том одобрењу био

14 Библиотека Архитектонског факултета у Београду: Извештај о избору др Ранка Радовића у звање доцента на предмету *Урбанистичко пројектовање*. Чланови комисије и потписници извештаја Оливер Минић, Богдан Богдановић и Владимир Бјеликов, Београд 1972. године.

15 Одељење за комунално-грађевинске, стамбене и имовинске послове СО Врачар у Београду, као орган управе надлежан за грађевинске послове, одлучујући по захтеву инвеститора општине Врачар донело је 3. септембра 1969. године решење о одобрењу изградње занатско-услугног центра „Чубурска чаршија” на Врачару од једног монтажног објекта са четири јединице, односно девет локала са заједничким тоалетом. Извођење радова на изградњи је започето 22. септембра. Дрвене монтажне објекте је извело предузеће „Технопројект” из Винковаца, а грађевинске радове предузеће „Морава” из Београда. Изградња је била финансирана из кредита. На основу извештаја о техничком прегледу изведених

Сл. 3 Занатско-услугни центар на Врачару – Градић Пејтон, реализација из 1972. (извор: Фото документација аутора)  
Fig. 3 Craft and service center in Vračar – Gradić Pejton, built in 1972 (source: Photo documentation by the authors)



је предвиђен мањи простор уз Мачванску улицу, да би тек касније, на основу грађевинске дозволе издате почетком октобра 1971. године, дошло до изградње 31 монтажне јединице на земљишту између улица Мачванске, Чубурске и Филипа Кљајића према ситуационом решењу саџагост повезивања модуларних монтажних објеката.<sup>16</sup> (Сл. 3) Инвеститор у фази проширења привременог занатско-услугног центра било је Градско стамбено предузеће на чији захтев је одобрено постављање монтажних јединица на празном делу земљишта уз претходно изграђене четири. Образложење архитектонског решења „Чубурска чаршија” Ранко Радовић започиње запажањем да пројектовање привременог архитектонско-урбанистичког простора није уобичајен архитектонски и урбанистички задатак, пошто се углавном тежи трајним просторима и објектима, али и да би пролазна или привремена архитектура требало да буде вредна пројектантских и стваралачких напора. „Модерни ритам промена и еволуције градских садржаја и простора поставио је пред архитектуру и урбанизам и потребу прихватања пролазности, привремености као нове и значајне димензије архитектуре и урбанизама”, образлаже Радовић и додаје да су префабрикација и индустријска производња елемената и кућа, монтажни системи и демонтажа омогућили „прве кораке једној новој архитектури – променљивој, живој, покретној, пролазној, архитектури која нестаје са позорнице града у часу нових захтева, других потреба у намени земљишта”.<sup>17</sup>

Критичким односом према урбанистичкој намени појединих делова града, и разматрањима да се кроз привремено коришћење одређених целина постигну одговарајући просторни и материјално-ликовни ефекти, Радовић је развио идеју о формирању нових и разноврсних урбанистичких амбијената. То је за њега у случају чубурског пројекта, како сам наводи у поменутом образложењу, био скоро експеримент. О смислу и вредности експеримента и истраживања у архитектури он пише управо у време реализације „Чубурске чаршије” 1970. године, истичући готово декларативно да су они постали услов за опстанак архитектуре која се „више не може задржати на класичним идејама по којима је све унапред дато и познато” и која је „подложна једино критеријумима пластичности, ликовног израза и форме” (Radović, 1970, 25, 28). Архитектима би у томе требало да помогне синтетски приступ целовитог обликовања простора и манифестација

грађевинских радова, сачињеног 19. маја 1969. године, издато је шест дана касније решење о коришћењу пословног објекта са инсталацијама јаке струје, водовода и канализације (употребна дозвола), уз констатацију да објекат представља део будућег занатског центра на Врачару.

16 Решење којим се Градском стамбеном предузећу из Београда одобрено постављање монтажних објеката занатско-услугног центра на Врачару на земљишту између улица Мачванске, Чубурске и Филипа Кљајића, према одобреној инвестиционо-техничкој документацији, донето је 4. октобра 1971. године. Изградња је трајала од октобра 1971. до маја 1972. године, а извођач радова је био Дрвени комбинат „Београд” – Макиш. Уговорена вредност инвестиције је износила 1.907.000,00 тадашњих динара. На основу извештаја о техничком прегледу изведених грађевинских радова, сачињеног 23. јуна 1972. године, издато је 6. јула 1972. године решење о коришћењу 35 локала у 31 монтажном објекту занатско-услугног центра.

17 Архив ГО Врачар: Ранко Радовић, Писано образложење архитектонског решења, септембар 1968. године.

у њему, али и индустријска производња и префабрикација, нови материјали и технологије, како би се осигурала економичност грађења, брзина реализације, потребна флексибилност, променљивост функција и прилагодљивост убрзаном ритму промена социјалних односа и интереса (Radović, 1970, 28).

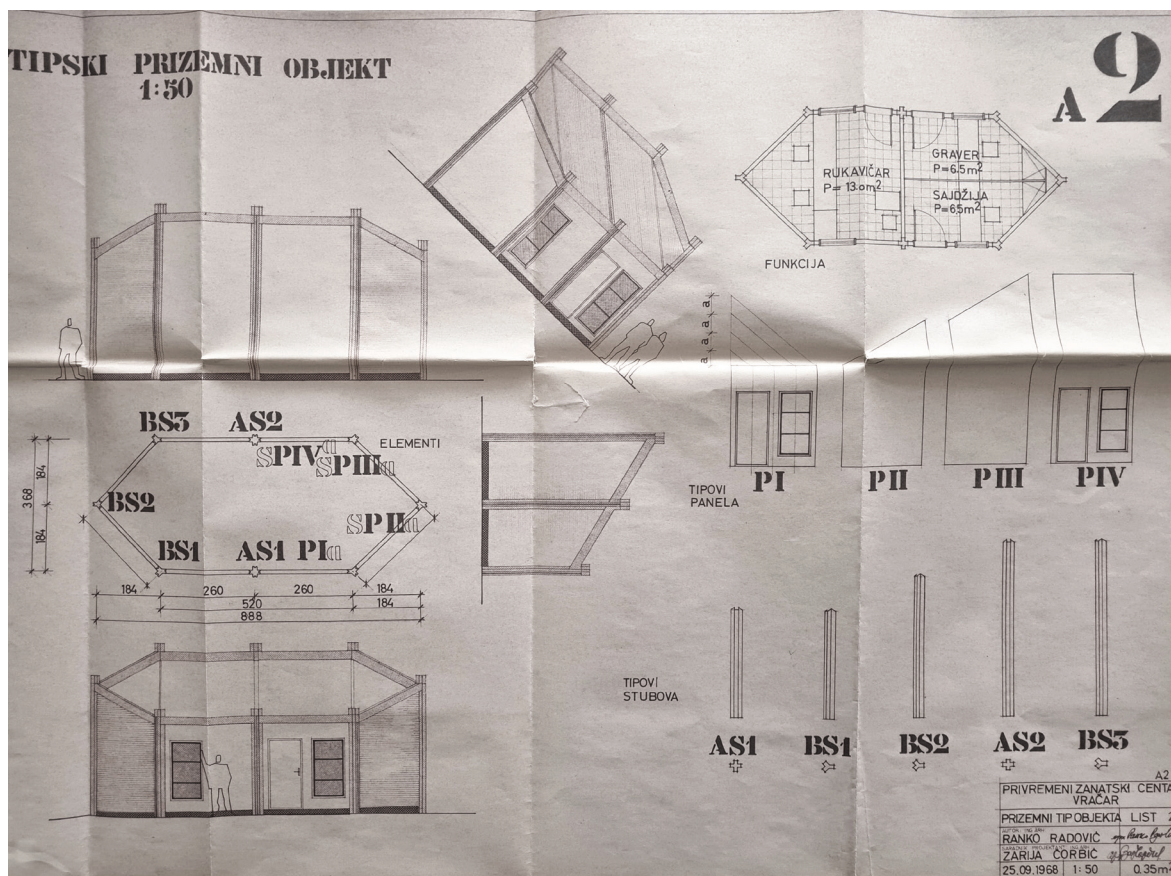
Урбанитет склопа, то јест система занатско-услугног центра, формиран је груписањем типске јединице која је истовремено и основна функционална јединица и чија је форма – облик уједно и садржалац целокупне обликовности. Форма у архитектури је у том периоду касне модерне добила централно место, иако се о њој деценијама спорадично говорило и најчешће у смислу њеног подржавања функције (Radović, 1977, 7), па су нови теоријски приступи истакли да је форма изворна карактеристика дијалектичности архитектуре која произилази из процеса и мисаоног приступа који надмашује синтезу, тако да архитектура, како појашњава Радовић, „настаје само и тек тамо где постоји »дијалектизација«, односно тамо где се између изворних целина архитектуре траже и откривају, мисле и формулишу, уобличавају и граде сложени дијалектички односи, стваралачки решавају не толико противуречности колико сложености модерне архитектуре” (Radović, 1978, 37). Префабрикована монтажна јединица величине 26 м<sup>2</sup>, правоугаоне основе са троугластим проширењима на бочним странама (стране троугла под углом од 90 степени), омогућила је модуларну и различито шематски организовану урбанистичку поставку. Идејним решењем су биле предвиђене приземне и једноспратне јединице са једноводним кровом нагнутим под углом од 30 степени, што је требало да омогући да се оба типа својим крововима повезују у једној линији, а да у већој јединици горњи ниво буде употребљив,<sup>18</sup> али су у реализацији изведене само приземне јединице и због тога модификоване тако да имају раван кров. Првобитно решење типских јединица кристалне форме проверавано је кроз радну и студијску макету детаљно израђену у размери 1:25 како би се размотрио полазни концепт и његове могућности.<sup>19</sup>

Концепт привремености је определио и начин изградње, јер је рационалност таквих подухвата, како Радовић наводи у образложењу, могућа само ако се кроз префабрикацију и у већим серијама остваре јединствене целине. У конструктивном смислу јединице – објекти су скелетне монтажано-демонтажне конструкције коју чине челични стубови и оквирни носачи са сендвич панелима.<sup>20</sup> Овако конципиран скелетни систем је захтевао униформност

18 Архив ГО Врачар: Ранко Радовић, Писано образложење архитектонског решења, септембар 1968. године.

19 Макету типске јединице занатско-услугног центра је израдио архитект Стјепан Озгиан.

20 Једна јединица од 26 м<sup>2</sup> је према проценама ондашњих фирми за префабриковане дрвене елементе и структуре, требало да се за један радни дан може монтирати и за исто толико времена и демонтирати са 6 до 8 радника и коришћењем дизалице. Реализација пројекта је заснована на рационалности и економичности. Префабрикација и веће серије су требало да дају и веће уштеде у реализацији, али како је пројекат изведен у знатно мањем обиму од планираног, не може се говорити о његовој реалној исплативости и могућностима на неким другим локацијама.



Сл. 4 Цртежи типског приземног објекта – јединице занатско-услугног центра на Врачару, дат. 25. септембар 1968. (извор: Архив Градске општине Врачар)  
 Fig. 4 Drawings of a typical ground floor unit in the craft and service center in Vračar, dated September 25, 1968 (source: Archives of the City Municipality of Vračar)

извођачких детаља и елемената. Примењена су два типа стубова према попречном пресеку – крстасти и у виду слова Y, који су у горњој и доњој зони повезани угаоним профилима који укрупњују систем и истовремено носе панеле крова и плоче пода. Стубови су преко анкера везани за своје темељне стопе. Израђени од дрвета, префабриковани зидни панели са уграђеним отворима уметнути су по вертикали у профиле стубова, чиме је обезбеђено укрупњење склопа. (Сл. 4) Већина јединица има излог извучен у односу на зидну раван у виду традиционалних излога које су имали дућани старих чаршија. У осмишљавању „Чубурске чаршије” Радовић је успео да префабрикацијом формира живи традиционални амбијент.<sup>21</sup> Решење свих инсталација је био нешто захтевнији задатак јер се у пројекту нису могле предвидети потребе корисника локала. Стога је увођење инсталација засновано на неколико опција – сваки локал има лавабо, а један тип и комплетан санитарни чвор, док је предвиђен и санитарни чвор за више локала коме се приступа споља. Модуларност јединица је омогућила флексибилност корисног простора који може да има различите величине у зависности од потреба корисника, то јест да буде прилагодљив различитим функцијама.

У образложењу архитектонског пројекта Радовић такође наводи како би за постављање рекламних табли и назива

локала требало пронаћи одговарајуће решења, али након реализације до тога није дошло, па је неуједначеност назива и реклама утицала на свеукупни изглед простора. (Сл. 5) Због рушења старих и дотрајалих зграда са локалима на више локација у Београду, власници разних занатских радњи су добили нове локале у Градићу Пејтон, али су већином били незадовољни новим местом пословања. Наиме, репортер листа *Свет*, кога су краће време издавале *Вечерње новости*, обишао је октобра 1974. године све занатлије, трговце и друге закупце у Градићу Пејтон како би сазнао како је у новом градском простору.<sup>22</sup> Док су се једни жалили на слабији промет јер их купци и корисници заобилазе, други су били задовољни новим местом и атмосфером, али већина је изражавала негодовање због услова током зиме и лета, када се локали слабо греју или је у њима сувише вруће (Marković, 1974, 12-13). Иако Градић Пејтон није реализован према првобитној замисли на ширем простору, са више групација објеката и мрежом јавних отворених простора, показао је како привремене и типизирани структуре могу градити квалитетан урбани амбијент, и то не толико у форми колико у ставу шта могу бити предности „урбаног схватања јединица—кућа—киоска над стихијским сејањем појединачних кутија” (Radović, 1985).

21 Библиотека Архитектонског факултета у Београду: Извештај о reizбору др Ранка Радовића у звање ванредног професора на предмету Савремена архитектура. Чланови комисије и потписници извештаја Богдан Богдановић, Анка Стојаковић и Јован Нешковић, Београд 1985. године.

22 У Градићу Пејтон су седамдесетих година биле различите занатске радње, трговине и пословни локали: четкар, папузија, кројач, крзнар, тапетар, декоратер, козметичар, стаклодувач, алатничар, ташнер, оптичар, печатарезац, електричар, адвокат и други.





Сл. 5 Занатско-услужни центар на Врачару, типски објекти са радњама и јавни отворени простор око њих, фотографија из седамдесетих (извор: Фото документација аутора) / Fig. 5 Craft and service center in Vračar, typical buildings with shops and public open space around them, photo from the 1970s (source: Photo documentation by the authors)

За разлику од занатско-услужног центра на Врачару, о коме је и сам Радовић писао или га је чешће спомињао<sup>23</sup> и који је готово увек навођен у Радовићевој било краћој или опширнијој биографији, као и у досадашњим научним тумачењима или различитим публицистичким коментарима његовог пројектантског опуса,<sup>24</sup> центри у Шапцу и Љигу се појављују у свега неколико биографских цртица и до сада нису били предмет научне валоризације нити стручне анализе. Концепт привремених објеката на привременој локацији, пласиран у ондашњим урбанистичким условима Београда који се крајем шездесетих и почетком седамдесетих година шири и интензивно изграђује, замењен је у Шапцу и Љигу изградњом занатско-услужних центара који немају привремени карактер, већ трајније постају део централне урбане матрице и просторно-функционално проширење капацитета трговине и пословања уз градске пијаци. Оба пројекта, реализована према архитектонским и грађевинским стандардима из осамдесетих година, идејно су ослоњена на Радовићева промишљања о олози „мале архитектуре“ (типских јединица – киоска) у креирању урбаних амбијената. Занатски центар у Шапцу изграђен

1982. године смештен је на ужем, а издуженом, претходно празном, простору између два блока стамбених зграда и Улице кнеза Иве од Семберије – Трга Ђачког батаљона на коме се налази зграда градске тржнице, док је центар у Љигу изграђен уз простор варошке пијаци и са њом формира јединствену целину. (Сл. 6) Објекти центра у Љигу грађени 1988. године, на простору на коме се до осамдесетих година налазила стара кафана,<sup>25</sup> формирају двоструки низ локала са пролазом као јавним простором између, а позиционирани су тако да прате рубну геометрију источне стране отвореног простора пијаци. (Сл. 7) У материјализацији објеката оба центра је примењена опека у фасадном слоју зида (у Шапцу жута, а у Љигу црвена) и то их обликовно чини другачијим од дрвених монтажних објеката на Чубури.

Каснијим преправкама начињеним током деведесетих и двехиљадитих година (промене облика и величине отвора, затварање отвора, префарбавање), првенствено непромишљеним доградњама на објектима центра у Љигу, нарушене су изворне архитектонске карактеристике, размера објеката и њихов однос према простору између. Шабачки занатски центар чини 25 приземних објеката правоугаоне основе (само један од локала има подрумску етажу), различите квадратуре, али у модуларном односу  $1 \text{ M} = 1 \text{ m}$ , груписаних у ламелама дуж локације или са попречним пролазима између њих. (Сл. 8) Најдужа ламела

23 Наводи Ранка Радовић о Градићу Пејтон се могу наћи у: Jevtić, 1995, 31, 34, 94; Radović, 2003, 42-43.

24 Међу научним и стручним радовима који се баве архитектуром Градића Пејтон, једино је др Владимир Парезанин имао увид у пројектну документацију, али се није значајније позивао на њу у својој докторској дисертацији, па су читања и анализе пројектне документације први пут потпуније приказани у овом раду.

25 О историјату Љига видету у: Marjanović, 2007.

је димензија 4 x 34 м, а издељена је на више локала од којих неколико има међусобну везу. Локали у одвојеним објектима и ламелама су различитих површина, од 4 до 24 м<sup>2</sup>, јер су чланови шабачке занатске задруге, која је била наручилац и инвеститор, пре изградње исказали своје потребе у погледу величине простора, па се може претпоставити да је Радовић према тим информацијама пројектовао објекте и просторе локала. Извођачи радова су такође били у саставу задруге. Позицију објеката и ламела Радовић је одредио тако да се сачува неколико младих стабала борова који су затечени на локацији, а која су се потом нашли у јавном простору између објеката. Партерно уређење тог простора, са зеленилом и осветљењем у виду стојећих лампи које потиче из периода градње, остало је нерешено. Откако је пројекат изведен није било промена на опремању простора, осим што су временом нека стабла посечена. (Сл. 9) Бочни зидови појединачних објеката и ламела у фасадној опеци немају отворе нити их је Радовић посебно решавао, нпр. различит третман опеке или слога, тако да забати немају комуникацијски однос према окружењу. Сви локали занатско-услужног центра су имали једнака врата са надсветлом и прозор са излогом постављен у бетонски оквир са клуцицом и надстрехом.

Ради проширења капацитета броја и величине локала занатског центра у Шапцу, архитект Живојин Арсенијевић (1946) је израдио пројекат надоградње једног дела објеката, настојећи да према условима плана детаљне регулације<sup>26</sup> дограђену етажу усклади са просторним одликама изворног

решења.<sup>27</sup> У обликовном смислу су преовладали елементи и материјали својствени том времену – дограђена етажа има облик мансарде са низом кровних баџи на двоводном крову покривеном теголом. Дограђене ламеле по пројекту Арсенијевића имају спирално степениште према тадашњим урбанистичким условима. Како није постојала сачувана техничка документација у локалној управи на основу које је издата грађевинска дозвола, Арсенијевић је за потребе пројекта надоградње прво израдио пројекат постојећег стања и начинио технички извештај са описом конструкције. У извештају се наводи: објекти су плитко фундирани на тракастим темељима, конструкцију објеката чине зидани зидови са армирано-бетонским серклажима, таваница је изведена као ситнорестра конструкција, а спољашњи зидови су изведени од гитер блокова и фасадне опеке између којих је празан изолациони међупростор.<sup>28</sup> (Сл. 10) Иза ниског надзитета над хоризонталним серклом постављен је плитак кров покривен лимом. Истоветно конструктивно решење примењено је и у изградњи центра у Љигу. Попут Радовићевих реализованих кућа у Аранђеловцу, Бачкој Паланци и Сомбору, на чијим фасадама су видљиво наглашене хоризонтале бетонских серклажа,<sup>29</sup> и у архитектури занатских центара у Шапцу и Љигу зидове изведене у фасадној опеци уоквирују видљиви хоризонтални и вертикални бетонски серклажи. Поједини власници локала у Шапцу и Љигу су временом мењали

26 План детаљне регулације „Центар 1 – Центар 2“ Шапца прописује да су у занатском центру правила парцелације таква да се парцела формира испод објекта, а остале површине су јавне намене (Скупштина града Шапца, 2018).

27 Аутори су у Шапцу 15. фебруара 2023. године водили интервју са архитектом Живојином Арсенијевићем у његовом атељеу који се налази у надограђеном делу занатског центра који је изведен према његовом пројекту.

28 Архитект Живојин Арсенијевић, Технички извештај са описом конструкције уз пројекат изведеног стања занатског центра у Шапцу, 1992. године.

29 О архитектури ових кућа видети у: Gubić, Putnik Prica, 2022, 38-46.

Сл. 6 Централна зона Шапца и простор уз стамбене зграде на коме је изграђен занатско-услужни центар (лево) преко пута градске тржнице (извор: Народни музеј у Шапцу, сигн. R/52) / Fig. 6 The central area of Šabac and the space next to some residential buildings (left) where the craft and service center was built, across the street from the city market (source: National Museum in Šabac, sign. R/52)





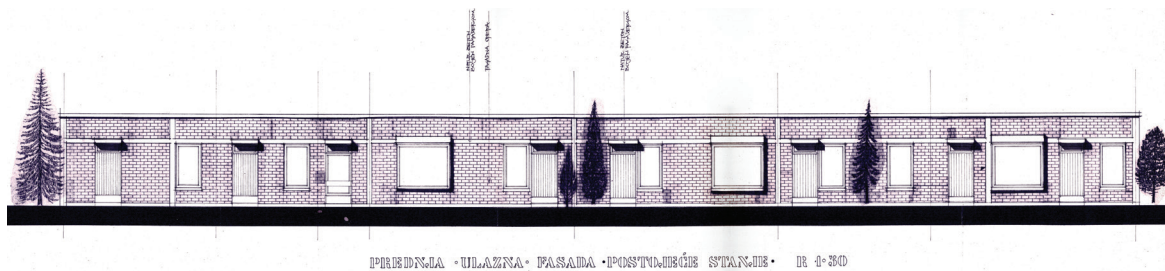
Сл. 7 Занатско-услужни центар у Љигу, јавни отворени простор између објеката са радњама (извор: фотографија Валентине Поповић)  
 Fig. 7 Craft and service center in Ljig, public open space between units with shops (source: photo by Valentina Popović)



Сл. 8 Занатско-услужни центар у Шапцу, изворни изглед дела објекта са радњама без надоградње (извор: фотографија Илије Губић)  
 Fig. 8 Craft and service center in Šabac, the original appearance of part of the building with work units without any upgrading (source: photo by Ilija Gubić)



Сл. 9 Занатско-услужни центар у Шапцу, јавни отворени простор између објеката са радњама (извор: фотографија Илије Губић)  
 Fig. 9 Craft and service center in Šabac, public open space between buildings with shops (source: photo by Ilija Gubić)



Сл. 10 Изглед објекта у ламели занатско-услугног центра у Шапцу (извор: Живојин Арсенијевић, цртеж из пројекта постојећег стања, 1992)  
 Fig. 10 Street façade of the craft and service center in Šabac (source: Živojin Arsenijević, drawing from the project of the existing state, 1992)

оригинална врата и прозоре у виду истуреног излога, али нико није мењао њихову позицију и величину.<sup>30</sup> Касније надоградње других аутора су додавањем степеништа у спољашњим екстензијама нарушиле изворни изглед објекта. Арсенијевић сведочи да Радовић, од када је изграђен занатско-услугни центар у Шапцу, није долазио нити се распитивао о објекту, да нико у локалној управи није знао име пројектанта, као и да нико од истраживача до сада није посетио центар нити тражио пројекат постојећег стања из 1992. године (једини документ који сведочи о оригиналном и изведеном пројекту).

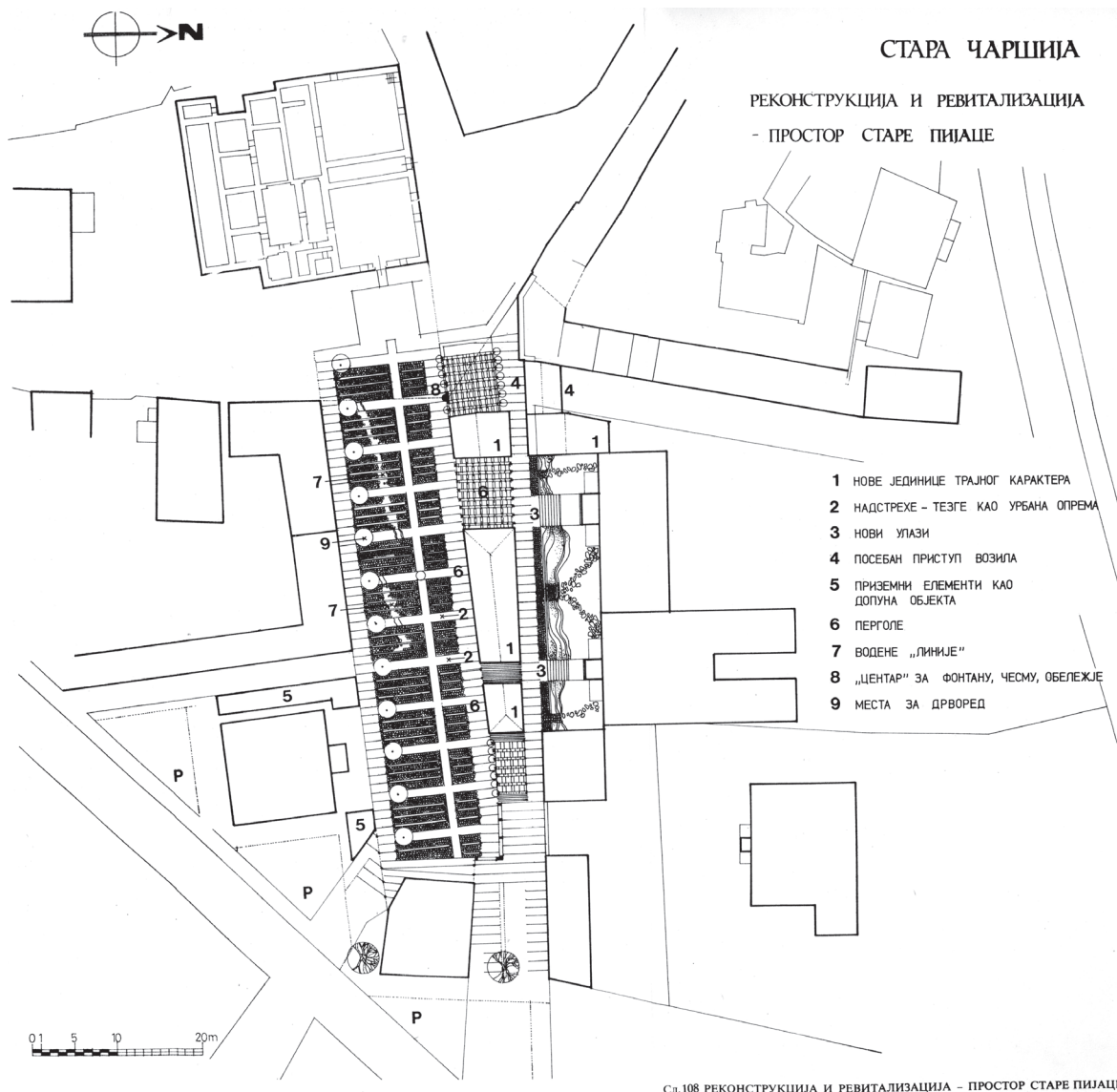
#### ПРИВРЕМЕНЕ СТРУКТУРЕ У ПРЕДЛОГУ РЕКОНСТРУКЦИЈЕ, УРЕЂЕЊА И РЕВИТАЛИЗАЦИЈЕ ПРОСТОРА СТАРЕ ГРАДСКЕ ЧАРШИЈЕ У НОВОМ ПАЗАРУ

Почетком седамдесетих година започета су истраживања Старе чаршије у Новом Пазару, једне од ретких и најбоље очуваних целина такве врсте у Србији, а резултати свеобухватног теренског рада су потом искоришћени за израду Генералног плана валоризације и заштите Новог Пазара усвојеног 1975. године. Након што је 1984. године основан Одбор за Стари Рас са Сопоћанима, који је у свом дугорочном програму предвидео и одговарајући приступ планирању заштите градитељског наслеђа Новог Пазара, међу којим се издвојила Стара чаршија са својим архитектонским и урбанистичким вредностима, у сарадњи Завода за заштиту споменика културе у Краљеву и Архитектонског факултета у Београду обновљена су истраживања током 1986. и 1987. године, после којих је извршена допуна документације и израђен Детаљан план заштите и ревитализације Старе чаршије (Nešković et al., 1988, 7). У оквиру пројекта заштите и израде предлога ревитализације који су спровели архитекти Јован Нешковић, Нађа Куртовић-Фолић и Слободан Ђорђевић, архитекта Ранко Радовић, тада ванредни професор за предмет Савремена архитектура и урбанизам на Архитектонском факултету Универзитета у Београду, био је укључен у рад тима на изради идејних решења реконструкције и ревитализације два сектора старе новопазарске чаршије, тачније старе пијаце и простора испод бастиона.

У објављеном истраживању валоризације Старе чаршије са идејним предлозима из 1988. године Радовић наводи како се урбанистичко уређење и историјско-амбијентално усклађивање простора трга и старе пијаце сматрају једним од најизразитијих пунктова ревитализације и заштите старог језгра и чаршије, додајући да они представљају изузетну урбанистичку вредност, како по својој планиметрији, пропорцијама, размери и карактеру, тако и по могућностима синтезе историјских вредности и савременог уређења и коришћења (Nešković, et al., 1988, 76-77). Уз адекватно саобраћајно решење, Радовић предлаже да цео простор трга постане пешачки како би се очували постојећи објекти и њихове вредности, али и омогућиле просторно-функционалне допуне. Централни мотив просторне организације је требало да остане амам, док је увођење три групације „једноставних грађених јединица у традиционалној размери и духу, али не у фолклористичком маниру“, на простору трга у правцу исток – запад, требало још више да акцентује осовину трга и просторни квалитет. (Сл. 11)

Ова групација малих објеката је по садржају требало да буде намењена занатима, продаји вредних занатских предмета и рукотворина и угоститељским садржајима за које су биле предвиђене површине за терасе, наткривени и полунаткривени простори за седење и продужење унутрашњих функција (Nešković, et al., 1988, 77-78). Испред приземних објеката – јединица на Тргу, Радовић даје и предлог једне мреже лакних надстрешница, тезги и киоска како би се од „чврсте архитектуре“ објеката простор трга развио и ка слободнијим привременим структурама. То је требало да буду посебно осмишљени дрвени модуларни елементи чији би облик, материјализација и карактер били подређени укупном амбијенту. Они су уједно третирани и као урбана опрема, мобилијар. Њихов монтажано-демонтажни карактер и лакоћа премештања, поред квалитета обликовања и материјализације (дрво), били су део задатих урбанистичких услова (Nešković, et al., 1988, 78). Осим овог идејног решења, Радовић је дао и предлог уређења простора испод бастиона тврђаве, тако што би се урбанистичко затварање и повезивање новог објеката и старе чаршије спровели једним новим низом јединица занатско-услугне намене. Преношењем и интерпретацијом постојеће чаршијске архитектуре утврђена је модуларна шема јединица примењена на

<sup>30</sup> Надоградње, парцијално пројектоване и извођене од 1992. године, изведене су према добијеним грађевинским дозволама и поседују употребну дозволу.



Сл.108 РЕКОНСТРУКЦИЈА И РЕВИТАЛИЗАЦИЈА - ПРОСТОР СТАРЕ ПИЈАЦЕ

Сл. 11 Идејно урбанистичко решење реконструкције и уређења простора старе пијаце у Старој чаршији у Новом Пазару (извор: Nešković, et al., 1988)  
Fig. 11 Urban design of the old market area in the old bazaar in Novi Pazar (source: Nešković, et al., 1988)

групацију малих приземних локала (на слово Г), и то у намери да се успостави веза са старим функцијама, маркира нова структура и појача дејство улице – чаршије. Само је Радовићев урбанистички предлог за простор старе пијаце касније делимично изведен, и то у виду средишњег приземног објекта са низом локала и интерпретираним традиционалним обликовним карактеристикама, попут истурених прозора – излога, анализираних у архитектури старих дућана новопазарске чаршије. (Сл. 12)

#### ЗАКЉУЧАК: ИЗАЗОВИ У ОБНОВИ И РЕВИТАЛИЗАЦИЈИ ЗАНАТСКО-УСЛУЖНИХ ЦЕНТРА РАНКА РАДОВИЋА

Пројекти Ранка Радовића за занатско-услугне центре у Београду, Шапцу, Љигу и Новом Пазару нису били тема досадашњих синтезних анализа и истраживања, посебно из домена Радовићеве теорије о физичкој структури града, па је кроз овај прилог проучавању пројектантског опуса архитекте Радовића начињен напор да се додатно расветли његов допринос развоју ове типологије и њених

архитектонских и градотворних карактеристика. Овакав концепт, јединствен у српској и југословенској архитектури друге половине XX века када је Радовић развијао критику модернизма и постављао теоријски оквир постмодернизма, значајан је за даље разумевање Радовићевог опуса, посебно у контексту ревизије статуса привремености. Подстакнут низом пежоративних коментара упућиваних „дрвеној архитектури“ Градића Пејтон, Радовић је три деценије касније у објављеном есеју нагласио како је управо овај ансамбл у дрвету и са повезаним, малим, павиљонима остао један могући знак урбане „другости“, посебно у времену „неонских и гламурозних шопинг молова и затворених велелепних кућа трговачких центара, који гутају мале урбане дућане и уличну, јавну, слободну друштвену климу“ (Radović, 2003, 42). Иако објекти Градића Пејтон нису дограђивани, временом су видно нарушени њихов бонитет и изглед, посебно због дрвета и монтажног система градње који захтевају редовну адекватну заштиту у одређеном временском периоду.



Сл. 12 Приземни објекат занатског центра са радњама на простору старе пијаце у Новом Пазару који је делимично реализован према предлогу Ранка Радовића – урбанистичко решење са архитектонским смерницама (извор: фотографија Енеса Црновршанин)  
 Fig. 12 Building of the craft and service center at the old market in Novi Pazar, partially implemented urban design proposal by Ranko Radović (source: photo by Enes Crnovršanin)

Судбина живота и трајања објекта сва три занатско-услугна центра препуштена је њиховим власницима и корисницима. Накнадним непромишљеним интервенцијама и нередовним одржавањем измењена је изворна идеја архитектуре објеката и њихове групације – ансамбла. Јавни отворени простори и амбијенти нису никада заживели на начин како их је Радовић планирао. У полазном концепту Радовићевих занатско-услугних центара почивају и полазишта за њихову евентуалну обнову, ревитализацију и заштиту. Могућностима ревитализације доприносе просторни капацитети и одлике урбанитета, увек актуелна намена трговине и занатских услуга, фреквентност корисника и интерактивност. Због јединствене замисли у београдској архитектури, урбанистичке поставке и извођачких принципа, Градић Пејтон поседује идејне вредности архитектуре друге половине XX века које завређују адекватну заштиту и презентацију. Како су занатско-услугни центри у Шапцу и Љигу већ легално надограђени, чиме је знатно измењена првобитна замисао, док је у Новом Пазару занатски центар само делимично

изведен по Радовићевом предлогу урбанистичке поставке и смерница за архитектонско обликовање, једино се у случају Градића Пејтон може дискутовати о одређеном облику заштите. Стога су за историографију и теорију новије српске архитектуре од значаја документовање, анализа и презентовање Радовићевих пројеката и реализација и њихов однос према његовим теоријским ставовима, идејама и уверењима.

Ранко Радовић је један од ретких архитеката и урбаниста друге половине XX века који је и кроз теоријски рад анализирао традиционалну вернакуларну архитектуру и народно градитељство, њену ефемерност, проналазећи истовремено начин да логику и дух народне архитектуре интерпретира на савремен начин. Његов пројектантски опус је разноврстан, слојевит и интерпретативан. Из недовољно сагледане димензије Радовићевог стваралаштва аутори рада су дали читање одређених теоријских принципа које је заступао – о „малој архитектури“, ефемерности, модуларности и стандардизацији, слици града, урбаним

амбијентима и др. Због тога, по опсегу скроман, али по идеји и ставу значајан трио занатско-услугних центара, доприноси бољем сагледавању и тумачењу Радовићевих пројектантских промишљања, надасве у контексту развоја новије архитектуре у Србији и теорије о архитектури града.

## РЕФЕРЕНЦЕ

- Babić, G., Antešević, N. 2019. Omaž arhitekti Ranku Radoviću i vrednostima akademskog bivstvovanja: Povodom dodele Nagrade Ranko Radović za kritičko-teorijske tekstove o arhitekturi za 2018. godinu. *Glasnik Društva konzervatora Srbije*, 43, 61-64.
- Blagojević, Lj. 2011. Ranko Radović: profesor, urbanist, arhitekt i teoretičar arhitekture. *Matica*, 48, 379-390.
- Blagojević, Lj. 2011. Postmodernism in Belgrade Architecture: Between Cultural Modernity and Societal Modernisation. *Spatium*, 25, 23-29.
- Blagojević, Lj. 2012. Raskršća savremene arhitekture: Ranko Radović i diskurs postmodernizma. *Kultura*, 134, 182-199.
- Bogunović, S. 2005. Ranko Radović. U: *Arhitektonska enciklopedija Beograda XIX i XX veka: arhitektura, arhitekti, pojmovi* (Tom II). Beograd: Beogradska knjiga, 1062-1064.
- Dinulović, R. 2005. O kontinuitetu ideja i oblika u arhitekturi Ranka Radovića. *Arhitektura i urbanizam*, 16/17, 14-19.
- Dženk, Č. 2007. *Nova paradigma u arhitekturi: jezik postmodernizma*. Beograd: Orion Art.
- Glavički, M. 1978. Rekonstrukcija kao proces stalnog poboljšanja gradskih uslova života. *Urbanizam Beograda*, 50, 23-26.
- Gubić, I., Leontiadis, S. 2018. Predlozi Ranka Radovića za uređenje centralnih javnih prostora gradova Vojvodine. *Grada za proučavanje spomenika kulture Vojvodine*, XXXI, 157-167.
- Gubić, I., Putnik Prica, V. 2022. Projekti Ranka Radovića za porodične kuće. *Arhitektura i urbanizam*, 55, 38-46.
- Jevtić, M. 1995. *Slojeviti putevi Ranka Radovića*. Beograd: M. Jevtić: Grafikom.
- Krstić, D. 2003. Dogradnja potkrovlja na zgradi FTN-a u Novom Sadu. *DaNS*, 42, 26.
- Krstić, D. 2005. Arhitekta prof. dr Ranko Radović (1935-2005). *DaNS*, 49, 62-63.
- Leontiadis, S., Gubić, I. 2020. Ranko Radović's Approach to the Planning and Design of Public Spaces through Projects for Cities in Finland and Serbia. *Spatium*, 44, 29-36.
- Linč, K. 1974. *Slika jednog grada*. Beograd: Građevinska knjiga.
- Macura, V. 1984. *Čaršija i gradski centar. Razvoj središta varoši i grada Srbije XIX i prve polovine XX veka*. Niš: Gradina, Kragujevac: Svetlost.
- Manević, Z. 1967. Ranko Radović. *Umetnost*, 10, 85.
- Marjanović, D. 2007. *Ljig: foto monografija*. Beograd: ICNT: Zavod za unapređivanje obrazovanja i vaspitanja.
- Marković, S. 1974. Na Čuburi »Gradić Pejton«. *Svet*, 939, 12-13.
- Markuš, A. 2008. Ranko Radović. U: Manević, Z. rd. 2008. *Leksikon neimara. Encyclopaedia architectonica*. Beograd: Građevinska knjiga, 340-342.
- Milenković, A. 1993. Treća inkarnacija: adaptacija i dogradnja zgrade „Atelje 212“ u Beogradu. *Izgradnja*, 6, 37-38.
- Milenković, B. 2005. Ranko Radović (1935-2004). *Forum+*, 50, 147.
- Milić Aleksić, M., Radulj, M. 2021. Savremena interpretacija tradicije u arhitekturi Ranka Radovića i Zlatka Ugljena u okviru Nacionalnog parka Sutjeska. U: Mrlješ, R. ur. 2021. *Graditeljsko nasleđe i urbanizam: zbornik radova*. Beograd: Zavod za zaštitu spomenika kulture grada Beograda, 334-343.
- Mladenović, M. 2005. Ranko Radović (1935-2004). *Forum+*, 50, 144-146.
- Nešković, J., Đorđević, S., Kurtović Folić, N., Radović, R. 1988. *Stara čaršija u Novom Pazaru: zaštita i revitalizacija*. Kraljevo: Zavod za zaštitu spomenika kulture.
- Parežanin, V. 2016. *Metaforička interpretacija ideje kritičkog regionalizma u delu arhitekta Ranka Radovića*. Doktorska disertacija odbranjena na Univerzitetu u Beogradu – Arhitektonskom fakultetu.
- Planić, S. 1932. *Treba znati – Progres graditeljstva – Problemi savremene arhitekture*. Zagreb: Naklada Jugoslovenske štampe d. d.
- Popović, D. 1978. Gde je arhitektura danas. *Gledišta*, 10, 992-997.
- Radović, R. 1970. Smisao i vrednost eksperimenta i istraživanja u arhitekturi. *Arhitektura urbanizam*, 60, 25-30.
- Radović, R. 1972. *Fizička struktura grada*. Beograd: IAUS.
- Radović, R. 1977. Arhitektura kao zbilja. U: *Salon arhitekture 77*. Beograd: Muzej primenjene umetnosti, 5-7.
- Radović, R. 1978. Osam mogućih elemenata jedne dijalektike oblika. U: *Arhitektura, filozofija, nauka i tehnika. Sveska I*. Beograd: Savez društva arhitekata SR Srbije, 36-40.
- Radović, R. 1979. *Živi prostor*. Beograd: Nezavisna izdanja.
- Radović, R. 1985. Kako malo i privremeno postaje veliko i stalno. *Komunikacije*, 41, n. n.

- Radović, R. 1996. *On cities, planning & urban design. Finnish Experience 1991-1995*. Espoo: Heksinki University of Technology.
- Radović, R. 1996. Predgovor – Grad i arhitektura grada na istom mestu. U: Rosi, A. 1996. *Arhitektura grada*. Beograd: Građevinska knjiga: Premis, 7-11.
- Radović, R. 2002. Uz knjigu Nan Elin „Postmoderni urbanizam“. Za bogatije razumevanje urbanog razvoja danas. U: Elin, N. 2002. *Postmoderni urbanizam*. Beograd: Orion Art, 9-12.
- Radović, R. 2003. Zakasnela stručna pobjeda 'Pejtona'. *DaNS*, 43, 42-43.
- Radović, R. 2005. *Novi vrt i stari kavez*. Novi Sad: Stylos.
- Radulj, M., Milić Aleksić, M., Šukalo, O. 2021. Critical resistance of a hut-in six points (cultivation of critical practice through the memorial house design by the architect Ranko Radović). *AGG+: Journal for Architecture, Civil Engineering, Geodesy and related scientific field*, 9/1, 34-47.
- Ranko Radović. U: Nikezić, A. ur. 2016. *170 ličnosti za 170 godina visokoškolske nastave u oblasti arhitekture u Srbiji*. Beograd: Univerzitet u Beogradu – Arhitektonski fakultet, 186-187.
- Špadijer, M. ur. 2016. *Naseljeni crtež: knjiga eseja o likovnom radu Ranka Radovića*. Podgorica: Matica crnogorska.
- Vukajlov, Lj. 2017. Peta decenija gradića Pejton. *DaNS*, 81, 68-70.
- Vuksanović-Macura, Z., Macura, V. 2014–2015. Istorija Čuburskih romskih enklava. *Godišnjak grada Beograda*, LXI–LXII, 157-186.
- Vuksanović-Macura, Z., Macura, V. 2015. *Život na ivici. Stanovanje beogradskih Roma 1919–1941*. Beograd: Srpska akademija nauka i umetnosti.

## IZVORI ILUSTRACIJA / SOURCES OF ILLUSTRATIONS

- Сл. 1 Збирка фотографија Милоша Јуришића  
Fig.1 Photo collection of Miloš Jurišić
- Сл. 2 Архив Градске општине Врачар  
Fig. 2 Archives of the City Municipality of Vračar
- Сл. 3 Фото документација аутора  
Fig. 3 Photo documentation by the authors
- Сл. 4 Архив Градске општине Врачар  
Fig. 4 Archives of the City Municipality of Vračar
- Сл. 5 Фото документација аутора  
Fig. 5 Photo documentation by the authors
- Сл. 6 Народни музеј у Шапцу, сигн. R/52  
Fig. 6 National Museum in Šabac, sign. R/52
- Сл. 7 Фотографија Валентине Поповић  
Fig. 7 Photo by Valentina Popović
- Сл. 8 Фотографија Илије Губић  
Fig. 8 Photo by Ilija Gubić
- Сл. 9 Фотографија Илије Губић  
Fig. 9 Photo by Ilija Gubić
- Сл. 10 Живојин Арсенијевић, цртеж из пројекта изведеног стања, 1992  
Fig. 10 Živojin Arsenijević, drawing from the project of the finished state, 1992
- Сл. 11 Nešković, et al., 1988  
Fig. 11 Nešković, et al., 1988
- Сл. 12 Фотографија Енеса Црновршанин  
Fig. 12 Photo by Enes Crnovršanin