

ОТВОРЕН ИЛИ ЗАТВОРЕН СТАН¹

Михаило Чанак*

рад примљен: августа 2013, рад прихваћен: новембра 2013.

Увод

Свака генерација архитеката у свом раном стваралачком добу интензивно и емотивно проживљава неку одређену тенденцију претварајући је у својеврсни тренд. Након релативно кратке епизоде са соцреализмом, моја генерација је 60-их год. била у потпуности усмерена према интернационалном стилу везујући се за његове постулате, са или без разумевања, како је ко знао и умео. Седамдесетих година је доминирала тзв. скулптурална позна модерна, 80-их постмодерна, да би 90-их у моду ушла блага деконструкција, која се никад није одомаћила на ширем плану, делом због рата, а делом због техничке и концептуалне недоучености актера у изградњи. Од 2000-те на даље, у Србији доминира једна шаролика лепеза тзв. неомодерне, коју је још пре више деценија иницирао архитекта Ричард Мејер (Richard Meier) с циљем обнове ране модерне 20-их год. и која варира од веома редуцираног минимализма, до софистицираног, а понекад и накићеног пластицизма, бар што се тиче екстеријера. Међутим, што се тиче пројектовања ентеријера, једна тенденција је присутна већ деценијама, а то је тежња ка обједињавању и максималној отворености унутрашњих простора у свим архитектонским сегментима, а посебно у стамбеној архитектури. Ова, у суштини логична и корисна тежња веома се често хипертрофира и постаје контрапродуктивна када се насилно просторно повезују и функције које међусобно могу бити, како би се данас рекло, у „сукобу интереса“. У овом тексту покушаћемо да дефинишемо неке основне појмове и проблеме у овој области, као и да предложимо смернице које би олакшале доношење што објективнијих и примеренијих пројектантских одлука.

Abstract

Every generation of architects in their early professional life intensively and emotionally go through certain tendencies, turning them into. After a relatively short episode with soc-realism, my generation was in the 60's absolutely directed towards the international style, relating to its postulates, with or without deeper understanding, depending on everyone's abilities and knowledge. In the 70's the dominant trend was sculptural late modern, in the 80's it was post-modern, while in the 90's a somewhat deconstructive trend came into fashion. However, it has never established itself more widely, partly due to the war, partly because of the technical and conceptual inabilities of those who took part in construction projects. Since 2000 and on, a wide range of so-called neo-modern has been dominant in Serbia, initiated several decades ago by the architect Richard Meier, with an aim of restoring early modern of the 20's, varying it from reduced minimalism to sophisticated, sometimes even overly ornamented plasticism, at least in terms of the exterior. However, as for interior design, one particular tendency has been present for decades - the inclination to integrated and maximally open inner spaces in all architectural segments, particularly in housing architecture. This, essentially logical and useful inclination has very often hypertrophied, thus becoming counter productive in cases when functions of different use were forcefully connected. In this text we aim to define some of the basic concepts and problems in this field, as well as suggest guidelines that might make it easier to decide on more objective and adequate designing solutions.

* др Михаило Чанак, дипл. инж. арх., научни саветник у пензији, canak.mih@sbb.rs

¹ Овај текст први пут је промовисан на предавању на Архитектонском факултету „Унион-Никола Тесла“ у Београду, на трибини о становању *СТАНОВАЊЕ - искуства, проблематике, изазови*, одржаној 20. 11. 2012. године.

Дефиниције

На почетку треба диференцирати два вида отворености стана: екстерну (у односу на окружење) и интерну отвореност (у оквиру ентеријера). Екстерна отвореност може бити планирана (жељена) или утилитарна (наметнута), а зависи од природног, изграђеног и социјалног окружења.

Природни утицаји:

- у границама могућности требало би избегавати оријентацију стамбених просторија у правцу снажних и доминантних ветрова;
- у северним земљама објекти се отварају према југу, док се у тропским крајевима осунчане стране објекта максимално блокирају, итд.

Утицаји изграђене средине:

- у отварању зграде према екстеријеру избегавају се оријентације према изворима јаке буке (аутопутеви, индустријски погони и сл.);
- у густо насељеним подручјима, претерана екстерна отвореност стамбених јединица може довести до озбиљних међусобних сметњи (визуелних, акустичких,

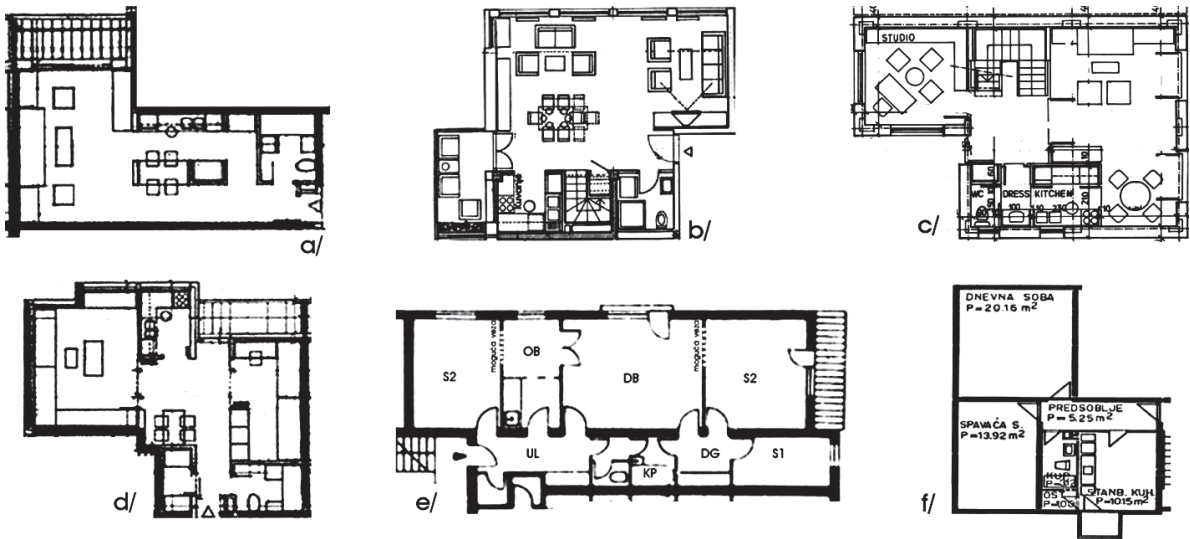
олфакторних и др.), које лако прерастају у инцидентне ситуације, итд.

Социјални утицаји:

- социјални немири и улични нереди могу проузроковати актуализацију тзв. тврђавске стамбене архитектуре, која је према улицама потпуно затворена и оријентисана према интерним двориштима или атријумима. У арапским земљама затварање према улици је елемент вишевековне градитељске традиције;
- наспрот томе, у мирним срединама (Белгија, Холандија) становници своје домове отварају широм према улици, итд.

Пројектантске одлуке о степену интерне отворености стамбеног простора зависе од више унутрашњих фактора као што су:

- животни стил и навике станара;
- здравствени и старосни статус станара;
- концепт и распоред примарних носећих структура;
- структура породице и организација живота у стану, итд.

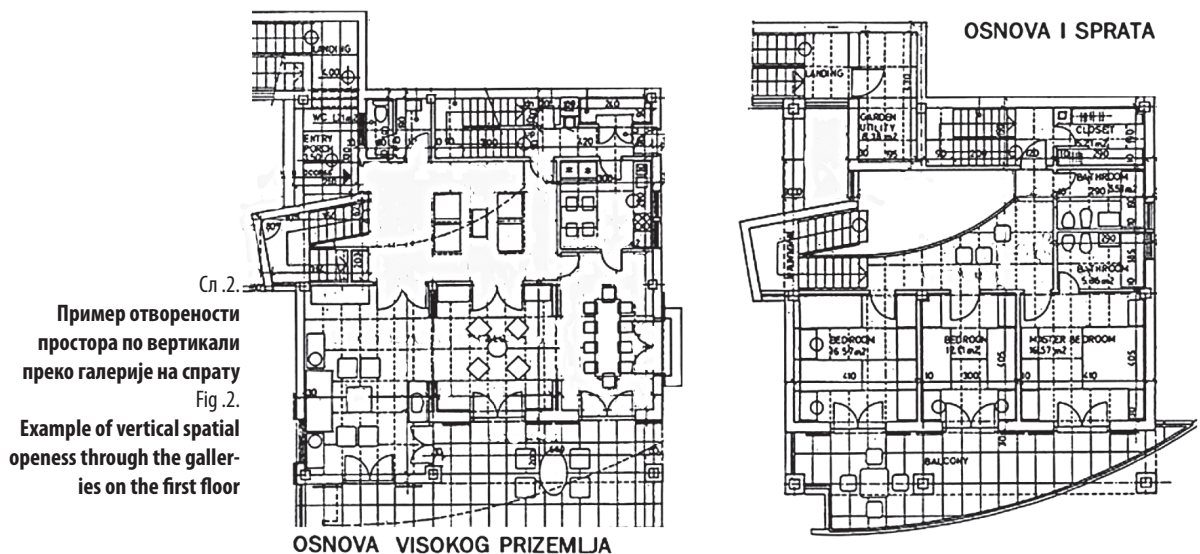


Сл. 1.
Основне категорије
интерне отворености
стамбеног простора
Fig. 1.
The main categories of inter-
nal living space openness

Интерна отвореност стамбеног простора по својој распрострањености може бити (Сл. 1):

- а) тотална – када обухвата цео стамбени простор, са изузетком санитарних просторија;
- б) секторска – када обухвата само дневни блок;
- ц) парцијална – када обухвата само неке просторије у стану, али не и комплетне блокове;
- д) контролисана – када се преко покретних (клизећих) преграда, стандардних и хармоника врата, веза може по потреби отворати или затворати;
- е) потенцијална – када није реализована, али се може постићи накнадно, са или без грађевинских интервенција;
- ф) не постоји и не може се постићи.

Просторно интегрисање две етаже по висини је најчешће код већих холова и простора за дневни боравак, и то по правилу у индивидуалним стамбеним објектима вишег стандарда. У оваквим случајевима, у подручјима са оштријом климом, трошкови грејања могу бити енормни, тако да се луксуз вертикалног



Сл. 2.
Пример отворености простора по вертикали преко галерије на спрату
Fig. 2.
Example of vertical spatial openness through the galleries on the first floor

отварања простора може препоручити само код престижних резиденцијалних објеката, као и код објеката у топлијим климатским подручјима.

На слици (Сл. 2) је приказан пример такве интеграције, код vile пројектоване за једно резиденцијално насеље у дистрикту Дараја у Либану. Цео дневни блок у високом приземљу је контролисано отворен, уз могућност различитог повезивања простора, док истовремено хол пролази кроз две етаже са галеријом на горњој етажи преко које се улази у спаваће собе. Оваква решења су позната и функционална, а у овом случају и у подручју са топлотом климом, нису неоправдана.

Важан је и интензитет раздвојености два простора који у грубим цртама може бити (Сл. 3):

- а) потпуна физичка раздвојеност два простора преко фиксних преградних зидова;
- б) утилитарна регулисана веза, са или без визуелног контакта (пуна или застакљена врата стандардне ширине);
- ц) проширена контролисана веза, са или без визуелног контакта (пуна или застакљена двокрилна врата, хармоника, клизеће преграде и сл.);
- д) симболичка раздвојеност преко намештаја и опреме (плакари, ормани, комоде и сл.);
- е) перманентно отворена веза, при чему степен интегрисаности зависи од ширине везе, итд.

Сл. 3.
Алтернативни видови отворености дневног боравка у једном дуплексу на Лиману 1, Нови Сад
Fig. 3.
Alternative forms of openness of the living room in a duplex on Liman 1, Novi Sad



а) Potpuno otvoren prostor bez fizičkih barijera. Ugrožena intimnost.

б) Rudimentarna psihološka diferencijacija prostora primenom niskih komoda.

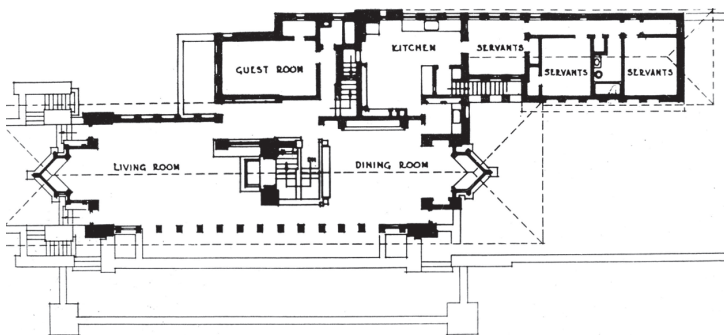
в) Delimična vizuelno-psihološka diferencijacija prostora putem visokih regala

д) Kontrolisana otvorenost prostora preko harmonika ili klizećih vrata.

е) Ograničena i povremena otvorenost preko dvokrilnih vrata.

ф) Potpuna diferencijacija prostora na kuvanje, obedovanje, boravak i ulaz.

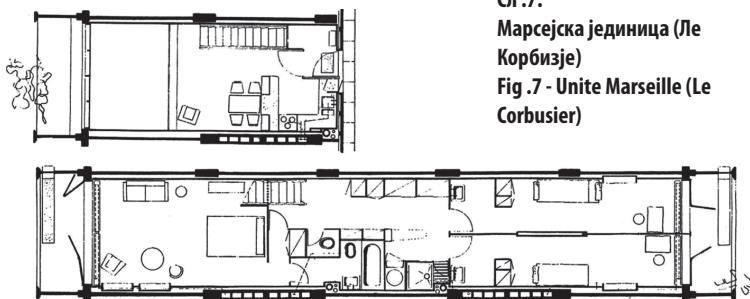
Сл. 6.
Кућа Роби (Френк Лојд Рајт)
 Fig. 6.
Robie House (Frank Lloyd Wright)



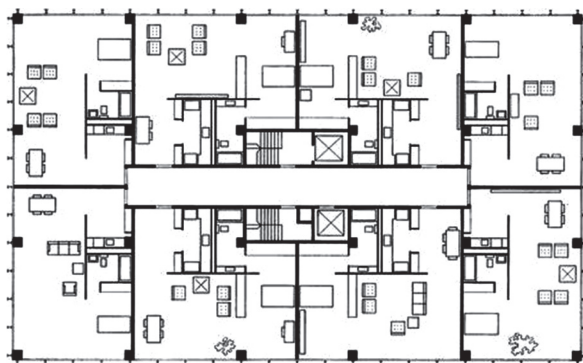
Један од утицаја свакако потиче од родоначелника савремене архитектуре Ф. Л. Рајта (F. L. Wright), Ле Корбизјеа (Le Corbusier) и Мис ван де Роа (Mies van der Rohe). Сваки од њих је својим ауторитетом утицао на генерације архитеката током XX века, који су прихватили њихове постулате често без расправе и некритички.

У својој најпознатјој „преријској“ кући Роби (Robie house), у оквиру дневног блока, Ф. Л. Рајт организује простор на такав начин да се просторије органски претачу једна у другу, чувајући свој интегритет, али истовремено остварујући и јединствену целину вишег реда. Овај поступак Рајт примењује у већини својих пројеката, с тим што у овај интегрисани простор не укључује просторију за припрему хране (Сл. 6)

Сл. 7.
Марсејска јединица (Ле Корбизје)
 Fig. 7 - Unite Marseille (Le Corbusier)



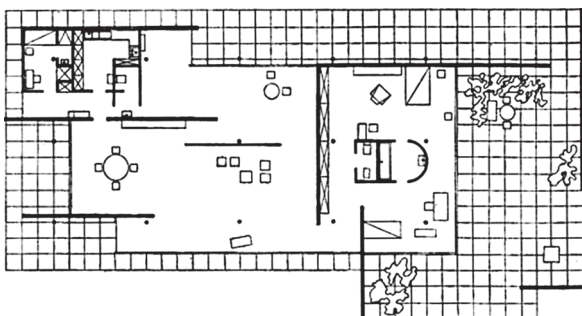
У Марсејској згради Ле Корбизје интегрише све функције дневног блока, с тим што у овај интегрални простор укључује и спавање родитеља које је смештено на отвореној галерији, што се чини потпуно непримерним. Овај стан је упарен са станом који уопште и нема прави дневни боравак, па се у литератури ретко приказује (Сл. 7).



Сл. 8.
Лејк Шор Драјв, Чикаго
 Fig. 8.
Lake Shore Drive, Chicago

Позната стамбена кула на Лејк Шор Драјву (Lake Shore Drive) у Чикагу (Сл. 8) садржи осам апартмана по етажи у којима се постиже потпуна отвореност простора. Овде не може бити речи, не само о просторијама, већ ни о просторима, пошто је простор јединствен. Апартмани су веома атрактивни, али нису примерени за породице са децом. Овакви простори су предвиђени само за самце и брачне парове без деце.

Сл. 9.
Кућа Интербау, Берлин
(Мис ван де Рое)
 Fig. 9.
Interbau house, Berlin
(Mies van der Rohe)



У породичној згради приказаној на грађевинској изложби Интербау (Interbau) у Берлину 1957. год. (Сл. 9), Мис ван де Рое повезује у јединствену целину комуникације дневни боравак, обедовање и спавање. У спаваћем делу се може запазити једна стандардна и једна шира постеља, али не и нека преграда између њих. Кухињски блок је, међутим, изолован, што сведочи о трајном присуству послуге која се држи на одстојању од централног стамбеног простора.

Оваква, за оно време радикална, решења моћно су деловала и на моју генерацију, и поред упозорења старијих колега који су нам скретали пажњу да у прихватању ових идеја треба бити

критичнији и селективнији. У току студија посебно смо били фасцинирани Ле Корбизјеом, док је проф. Димитрије Леко држао предавање о свим недостацима његових пројеката и реализација. Данас сви добро знамо да Корбизје уопште није био безгрешан и да је проф. Леко скоро у свему био у праву. Други разлог опчињености великим и отвореним стамбеним просторима лежи у перманентно кризној стамбеној ситуацији у Србији, где је већина популације лоцирана у скромним, стешњеним и некомфорним становима, са малим и клаустрофобичним просторијама. Суочени са пауперистичким пројектним програмима, везаним за строге и редуccionистичке пројектантске прописе (у чијој сам изради и сам својевремено учествовао), архитекти покушавају да отворе све што се отворити може и просторно повежу све стамбене функције које се међусобно не угрожавају.

ВИДОВИ ПРОСТОРНИХ ИНТЕГРАЦИЈА

Уобичајене просторије које настају удруживањем сродних функција су:

- Простор за дневни боравак (дневна соба, салон, породична соба, итд.) – ДБ;
- Простор за обедовање (трпезарија, простор за обедовање) – О;

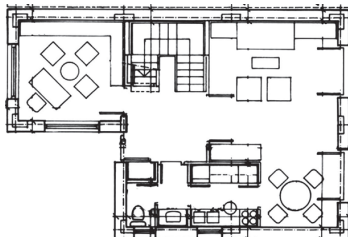
- Простор за припремање хране (радна кухиња) – РК;
- Индивидуални простори (спаваће собе – родитељска, дечја, гостињска) – С1, С2;
- Комуникације у стану (улаз – У, дегажман интимног блока – ДГ, интерно степениште, итд.).

Даљим удруживањем ових садржаја добијају се следеће просторије:

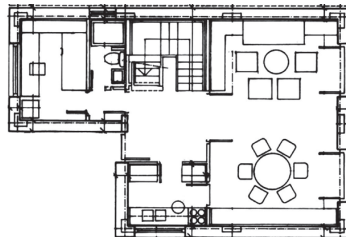
- Дневни боравак са обедовањем – ДБ+О;
- Кухиња са обедовањем – РК+О;
- Улазна комуникација са обедовањем или „проширена комуникација” – У+О;
- Интерна комуникација са обедовањем – ДГ+О;
- Дневни боравак са спавањем или комбинована соба – КС, итд.

Дневни боравак са обедовањем

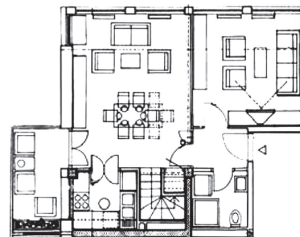
Интеграцијом функција дневног боравка и обедовања добија се већи и фреквентнији простор који је пријатан за око, али је донекле угрожен повременим кухињским мирисима (Сл. 10). Губи се могућност просторне диференцијације корисника на мирне и бучне, младе и старе, пушаче и непушаче итд. Доживљај просторности је интензивнији, али има и своју цену. Што је породица бројнија, сметње су израженије.



Sistem 50, katalog

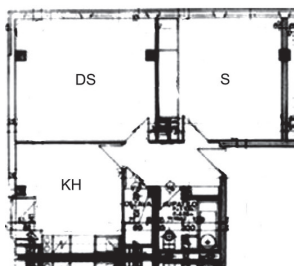


Sistem 50 katalog

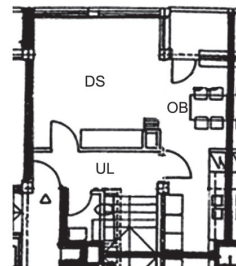


Liman 1, Novi Sad, kulice

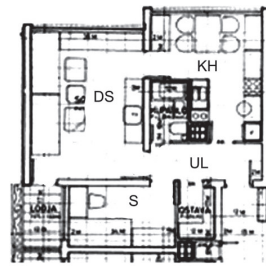
Сл.10.
Примери дневног боравка са обедовањем
Fig.10.
Examples of living room with dining area



a/ Liman 1, Novi Sad



b/ Liman 1, N. Sad, nadgradnja



c/ Konkurs Bul.revolucije, Beograd

Сл.11.
Примери кухиње са обедовањем
Fig.11.
Examples of kitchen with dining area

Кухиња са обедовањем

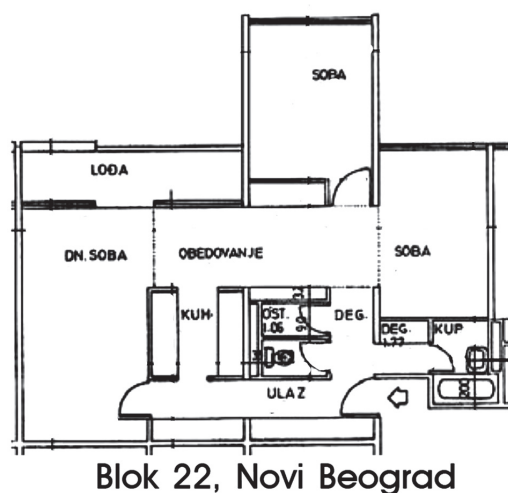
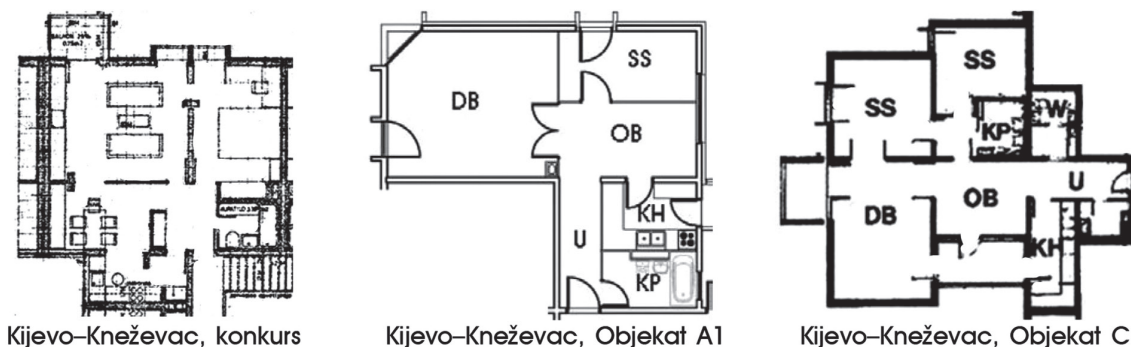
Ово је код нас најраспрострањенији вид позиционирања функција припремања хране и обедовања. Погодан је за свакодневни живот и одговара енглеском термину *Breakfast room*, интимном месту близу простора за припрему хране, где се обедује групно, али и неформално, кад ко стигне и без церемонијала. Раније су били чести облици са просторно нераздвојеним функцијама, који су, иако још увек популарни (Сл. 11-а), данас скоро у потпуности замењени тзв. „Аалтовим” или „шведским” кухињама са диференцијацијом функција по дубини, с тим што је обедовање ближе прозору, а припрема хране у дубини, уз улаз у просторију (Сл.11-б). У развијенијем виду обедовање је проширено и тиме поприма и елемент

(скромне) репрезентивности уз повећан капацитет (Сл. 11-ц). Код овог типа кухиња обавезно је пробијање (ако је могуће проширене) везе између обедовања и простора за дневни боравак, која се у истраживањима показала веома важном и фреквентном.

Улазна комуникација са обедовањем

Овакав смештај функције обедовања у проширену улазну комуникацију иницирала је још 1955. год., у оквиру акције „београдски стан“, велика хабитолошка тројка са Архитектонског факултета (М. Бајлон, Б. Миленковић и Б. Алексић), а с циљем формирања секундарног дневног боравка или „породичног стола“, пошто је дневна соба деградирана трансформацијом у комбиновану, односно дневно-спаваћу собу. Идеја се ослањала на предратне трпезарије које су представљале комбинацију обедовања и улазног хола, а код нас се брзо одомаћила и примењује се све до данас. Овај простор је бучан, фреквентан и нимало репрезентативан, али није непријатан. Ту је језгро стана, контролни пункт трансфера ентеријер-екстеријер, то је истовремено и *Breakfast room* и *Family room*. У нашим условима овакав простор још увек је свеж и актуелан (Сл. 12).

Сл. 12.
Примери проширене улазне комуникације са обедовањем
Fig. 12.
Examples of extended entering communication



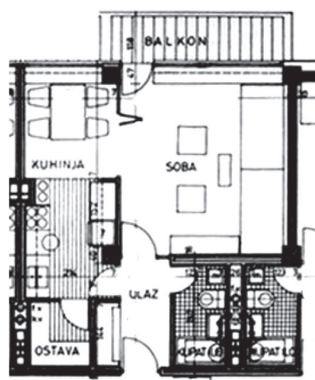
Сл. 13.
Пример проширене интерне комуникације са обедовањем
Fig. 13.
Example of extended internal communication with dining area

Интерна комуникација са обедовањем

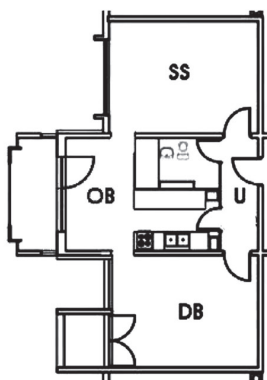
Под интерном комуникацијом у нашим условима најчешће се подразумева проширени дегажман интимног блока, који се користи за игру деце, обедовање или и једно и друго. Овај простор је интимнијег карактера и мање је изложен спољним утицајима, с тим што је у извесној мери олфакторно угрожен кухињским мирисима (Сл. 13).

Дневни боравак са спавањем (Комбинована соба)

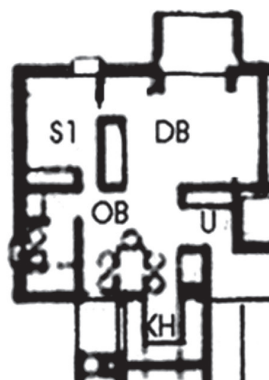
Ова комбинација, за све станове веће од гарсоњера и једнособних, мора се сматрати непримереном и изнуђеном, но ипак је у нашим условима, захваљујући перманентној стамбеној кризи, опстала деценијама, па је чак и легализована правилницима о расподели станова. Мешање у једном простору мирних и бучних, индивидуалних и заједничких функција доводи лако до неусклађености, ексцеса, па чак и до распада породице, због чега га треба избегавати. Чак и под претпоставком да у стану живе само 1 – 2 особе, ипак се нормалан живот у свој својој комплексности може остварити само диференцијацијом стамбеног простора на најмање две зоне са алтернативним садржајима, што нас вуче ка разним видовима флексибилности. У једнособном стану на Сл. 14-а, спавање у соби је неизбежно, а простор за обедовање у Аалтовој кухињи само делимично рекомпензира угрожене функције дневног боравка. У двособном стану на Сл. 14-б, обе собе се третирају као комбиноване и везане су за простор за обедовање који им помаже да делимично надокнаде изгубљено. У једноипособном стану на Сл.



a/ Naselje Lepenica, Kragujevac



b/ Kijevo-Kneževac, Objekat A1



c/ Kijevo-Kneževac, Objekat A

Sl. 14.
Примери простора за дневни боравак у које је инкорпорирано и спавање
Fig. 14.
Examples of living room with incorporated sleeping

14-ц проширена комуникација прихвата улогу секундарног дневног боравка ефикасније него у два претходна случаја, али се дневни боравак без спавања може ипак сматрати најоптималнијим решењем.

Како се из приказаних примера види, просторно повезивање два функционална пункта несумњиво доприноси отворености стамбеног простора. У тој тенденцији се може и даље ићи, све до једне границе преко које се не сме прећи. Пре свега, из процеса просторне интеграције треба обавезно изоставити санитарне и техничке просторије. Функције личне хигијене су интимног карактера и захтевају стриктну изолацију, ма колико поједини дизајнери покушавали да нас импресионирају разним авангардним (и неупотребљивим предлозима). Међутим, суштина лежи у укључивању простора за припремање хране у ове интеграционе процесе. Мада сам ја изразити противник такве интеграције, тешко је у том погледу бити искључив, тим пре што је запад препун таквих решења, како у индивидуалним зградама, тако и у вишеспратним. Оставио бих, дакле, ово питање отвореним, с тим што бих желео да скренем пажњу на негативне и позитивне аспекте оваквих интеграција.

Негативну страну просторног интегрисања кувања у функције дневног боравка чине:

- интензивни мириси који настају током припремања хране, који се не могу елиминисати ни најснажнијим аспираторима, а који се трајно увлаче у мебл и одећу станара, а не само онога који храну припрема;
- процес припремања хране је близак интелектуалном раду, јер је деликатан (уколико се не базира на брзој храни, конзервама и смрзнутим готовим јелима) и захтева пуну концентрацију која код неких особа није могућа ако се кување обавља у простору са више лица од којих се свако бави неком другом активношћу;
- уколико се за припремање хране ангажује неко споља (послуга, помоћ у кући), за станаре може бити неугодно да цело пре подне проведу у истом простору са особом са којом немају ништа заједничко, сем што ће на крају појести резултате њеног рада, а то је недовољно за перманентно дружење;

• хигијенски и технички услови припремања хране су специфични и нису увек компатибилни са условима за обављање других функција дневног боравка. Процес припремања хране је динамичан и изложен разним видовима загађења који се не могу тренутно елиминисати (прљање судова, обрада намирница са доста отпадака, итд.), а лако се преносе и на друге делове дневног боравка. Што се тиче позитивне стране просторног интегрисања припремања хране у друге функције дневног боравка, она може бити:

- доживљај веће просторности интегралног дневног боравка;
- равноправни третман припремања хране са осталим креативним функцијама дневног боравка, а не као утиларне техничке активности трећег реда, изједначене са одржавањем стана, ситним поправкама и сл.;
- лакша могућност контроле мале деце у истом простору током процеса припремања хране;
- перманентна могућност комуницирања са осталим члановима породице (и евентуалним гостима) током припремања хране.

Домаћица има разних, спорих и брзих, вештих и трапавих, уредних и неуредних. Уреднима одговара јединствен простор јер се поносе својом уредношћу и организованошћу, док су оне друге наклоњеније одвојеним просторима (радним кухињама) у којима могу да буду опуштеније и независне од осталих. Дакле, нема једног решења! У пракси се суочавамо са различитим вредносним ставовима и опредељењима, који се код познатог корисника лако задовољавају, али се код пројектовања за непознате, налазимо у проблему. Једно од решења лежи у тзв. контролисаним везама, које омогућавају отварање или парцијализацију стамбеног простора, повезивање и раздвајање функција у складу са конкретним потребама и захтевима станара (Сл. 3-д).

Комплексни интегрални стамбени простори

У формирању комплекснијих интегралних стамбених простора (три језгра и више), могу суделовати: дневни боравак (ДБ), обедовање (О), припремање хране (КХ), улазна комуникација (У) и интимни блок – спаваће собе, дегажман (ИБ), уз следеће комбинације које се не јављају све у пракси:

Запажено је да, уколико интегрални простори не садрже функцију обедовања, из њих, по правилу, изостаје и припремање хране па се такве комбинације искључују из даљег посматрања.

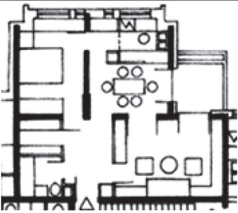
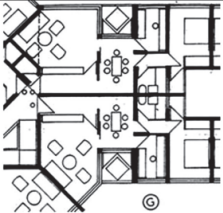

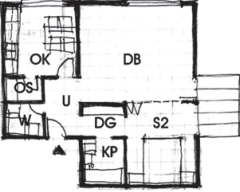

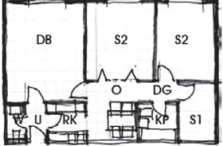

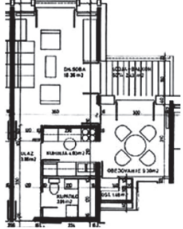
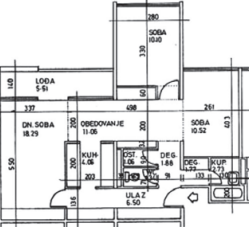
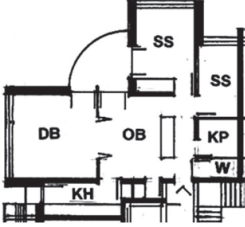


ДБ+О+КХ	фреквентно	ДБ+О+У	фреквентно
ДБ+О+ИБ	спавање у ДБ је лоше	ДБ+КХ+У	не примењује се
ДБ+КХ+ИБ	не примењује се	ДБ+У+ИБ	спавање у ДБ је лоше
О+КХ+У	фреквентно	О+КХ+ИБ	без спаваћих соба
О+У+ИБ	угрожена је интимност	КХ+У+ИБ	не примењује се
ДБ+О+КХ+У	веома фреквентно	ДБ+О+КХ+ИБ	спавање у ДБ је лоше
ДБ+О+У+ИБ	спавање у ДБ је лоше	ДБ+КХ+У+ИБ	без спаваћих соба
О+КХ+У+ИБ	без спаваћих соба	ДБ+О+КХ+У+ИБ	без спаваћих соба

Таб.1.

Видови комбиновања функција у стамбеним просторима

Таб.1.

Types of function combining in residential spaces

<p>ДБ+О+КХ Кухиња олакшано и хигијенски угрожава дневни боравак па не би требало да буду у непосредној близини.</p> 	<p>ДБ+О+У Интеграцијом ДБ и О са улазом, простор се повећава, али постаје фреквентнији и бућнији.</p> 
<p>ДБ+О+ИБ Спавање је интегрисано у дневни блок и губи интимни карактер.</p> 	<p>ДБ+У+ИБ Недостaje шира веза дн.боравка и обедовања. Спавање је интегрисано у дневни блок и губи интимни карактер.</p> 
<p>О+КХ+У Недостaje шира веза дн.боравка и обедовања. Интеграцијом О са улазом, простор постаје фреквентнији и бућнији.</p> 	<p>О+КХ+ИБ Недостaje шира веза дн.боравка и обедовања. Спавање је интегрисано у дневни блок и губи интимни карактер.</p> 
<p>О+У+ИБ Интеграцијом О са улазом, простор постаје фреквентнији и бућнији, а интимни блок губи своју интимност.</p> 	<p>ДБ+О+КХ+У Кухиња олакшано и хигијенски угрожава дневни боравак па не би требало да буду у непосредној близини.</p> 
<p>ДБ+О+КХ+ИБ Кухиња олакшано и хигијенски угрожава функције дневног боравка па не би требало да буду у непосредној близини. Интимни блок губи своју интимност.</p> 	<p>ДБ+О+У+ИБ Уманјена интимност интимног блока.</p> 
<p>О+КХ+У+ИБ Кухиња олакшано угрожава своју околину, а интимни блок губи своју интимност. Недовољна веза ДБ и О.</p> 	<p>ДБ+О+КХ+У+ИБ Кухиња олакшано и хигијенски угрожава дневни боравак па не би требало да буду у непосредној близини.</p> 

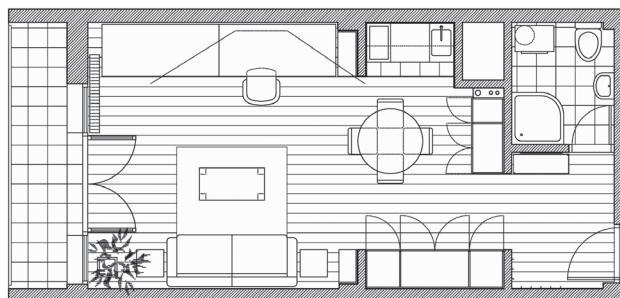
ВРЕМЕНСКА ДИМЕНЗИЈА ОТВОРЕНОСТИ СТАМБЕНОГ ПРОСТОРА

Отвореност или парцијализација стамбеног простора нису само естетске категорије, пошто веома снажно утичу на организацију стана, а преко ње и на одвијање животних процеса појединаца и породице. Начини задовољавања потреба у стану зависе како од физичког, психичког, социјалног, културолошког, материјалног статуса житеља, итд., тако и од величине, организације, опремљености и околине корисника, па не би било у реду да им пројектант експлицитно или имплицитно намеће своје вредносне ставове и опредељења. Проблем се усложњава тиме што се током времена поменути старосни, здравствени, културолошки, економски (итд.) статуси породице и њених чланова мењају, тако да оно што их је задовољавало у моменту усељења, можда уопште неће бити прихватљиво након извесног периода. Покушаћемо да преко једног хипотетичког, али веома могућег, сценарија 50-годишњег развоја једне породице прикажемо основне проблеме у контакту са стамбеним простором који је окружује. Узмимо пример младог и здравог (важна претпоставка) човека који се даноноћним послом, а уз помоћ родитеља и скромног наслеђа од покојне тетке, докопао малог стана у коме су све функције (сем, разумљиво, личне хигијене) интегрисане у јединственом простору, слично гарсоњери приказаној на Сл. 15.

Неко време корисник је веома задовољан својим станом, а онда примећује да би из више разлога било пријатније када би спавање прешло у неки посебан простор. Затим се жени и у стан улази још једна особа са својим стварима и навикама, а активности у мини кухињи се интензивирају. Симпатије према отвореном простору полако се повлаче пред потребом да се из све фреквентнијег интегралног простора искључи спавање, а можда и припремање хране. Стан губи своје адуте под притиском нових потреба и активности и ту се стиже до прве кризне тачке породичног живота, која је резултат неодговарајућег стамбеног простора. Тензије расту и прерастају у појединачне инциденте, који у екстремним случајевима могу да доведу и до распада заједнице. Претпоставимо, међутим, да је млади пар превазишао ову ситуацију и уз много мука успео да се домогне већег стана, не одступајући од своје опседнутости интегралним и отвореним простором. Сада су срећни и задовољни, јер имају нешто што многи други не могу себи да приуште (Сл. 16).

Рекло би се да је ово стан као из снова. Простор је отворен, а кување и спавање су одвојени од дневног боравка. Спавање се од боравка може раздвојити клизним преградама, а ако се жели, између боравка и кувања се могу монтирати, такође, клизна или хармоника врата.

Међутим, ускоро стижу и деца. Она императивно захтевају засебну собу (собе) и родитељи им невољно препуштају своју собу, а сами се селе у дневни боравак враћајући се у статус из претходног стана. Сада се налазе пред следећом „трилемом“:



Сл. 15.

Основа гарсоњере (Ђорђе Алфировић)

Fig. 15.

Studio plan (Djordje Alfrevic)



Сл. 16.

Основа 2-собног стана, I фаза (Сања Симоновић, Ђорђе Алфировић)

Fig. 16.

Plan of apartment with 2 sleeping room, 1st phase (Sanja Simonovic, Djordje Alfrevic)

- а) или да се напну, па да пронађу већи стан са неколико спаваћих соба;
- б) или да се помире са судбином и уз много одрицања задрже отворени простор пун буке и галаме;
- в) или да минимизирају дневни боравак па између њега и спаваће собе уведу још једну собу и тиме реше виталне проблеме, али се заувек опросте од отвореног и интегралног простора. После дужег размишљања, они се опредељују за ову трећу солуцију, која је стешњена али не и катастрофална (Сл. 17).

Време пролази, деца су одрасла и отишла из куће. Брачни пар одлази у пензију и пита се да ли да уклоне преграде и врате се на првобитно стање (Сл. 15). Међутим, нису више млади и здравље их не служи као некад. Обоје констатују да је боље да свако од њих има своју собу па задржавају постојеће стање. Опседнутост великим интегрисаним просторима их је полако напустила, били су то младалачки идеали, резонују они...

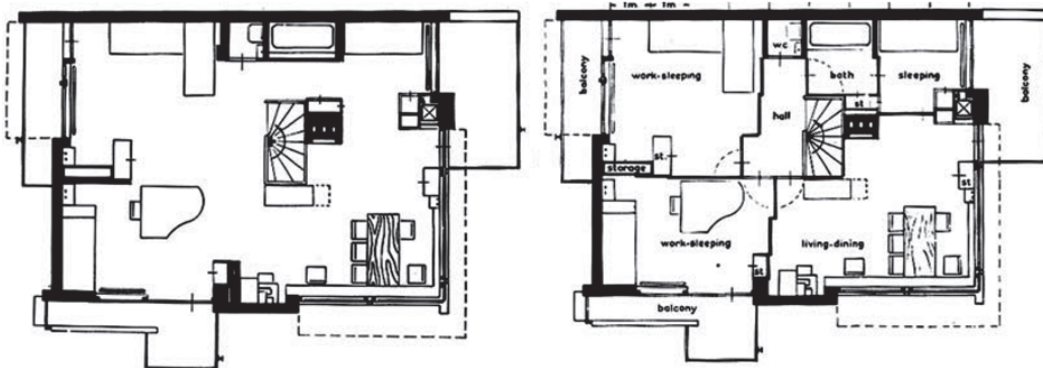
Пролази још двадесетак година и он умире у дубокој старости. Удовица се полако стабилизује и опет размишља о повратку на првобитно стање (Сл. 15), али та сањарења брзо распрши ћерка која енергично баки доводи већ одраслу унуку, студенткињу, наводно да је негује и чува, а у ствари да закуца на врата бакиног стана и тиме:

- спречи баку да склопи неки неконтролисани „дил“ са разним сумњивим особама о доживотном издржавању у замену за стан;
- отежа другом делу породице остварење њихових наследних права и реши стамбено питање ћерке.

Тако стиже унука и уселјава се у бившу дедину собу, а баки је мило да има неког свога у стану, мада у стварности више води бригу бака о унуци, него унука о баки. У сваком случају, организација стана остаје неизмењена (Сл. 17). Коначно умире и бака, а унука се удаје и прва јој је брига да стан врати у стање са Сл. 15 (бака је, наводно, тако желела, а у ствари да спречи други део породице да захтева једну собу за себе). Након извесног времена стижу дечица и све почиње од почетка... А, што се тиче стана, он је час отворен, час се затвара и све мање-више функционише. Ту се завршава ова прича са питањем: А зашто овај стан, и поред свих ових перипетија, успева да функционише? Прича показује да породични живот није статичан, већ пулсира, некад ритмично, а некад у драматичним скоковима, па и ломовима. Један од узрока ових ломова може бити и неспособност стамбеног простора да се овој динамици прилагоди. Разлози ове неподобности простора могу бити његова мала површина, лоша организација и неопремљеност.



Сл. 17.
Основа 2-собног стана, II фаза (Сања Симоновић, Ђорђе Алфировић)
Fig. 17.
Plan of apartment with 2 sleeping room, 2nd phase (Sanja Simonovic, Djordje Alfirevic)



Сл. 18.
Основа куће Шредер у дневном и ноћном режиму
Fig. 18.
Plan of Schroder house in day and night mode

Гарсоњера из приче је била добро организована и опремљена, али МАЛА и није могла дуго да прати нарастајуће потребе и промене. Други стан је био не само већи, већ и прилагодљив, јер је омогућавао да се са две лаке преграде са клизним вратима и без икаквих већих грађевинских интервенција покрије цео низ породичних трансформација. А кључ адаптабилности стана лежи у:

- поменутим преградама;
- просторној могућности да се ове преграде поставе на права места;
- повољним везама ентеријера и екстеријера (положај и димензије прозорских и других отвора), итд.

Док други и трећи услов зависе од више фактора, први је првенствено у домену одлучивања самог архитекте. Применом лаких преграда са клизним вратима добијају се, већ поменуте, широке контролисане везе (Сл. 3-д), које све ове проблеме могу да ублаже или у потпуности реше. Идеја, разуме се, није нова, треба се само сетити Х. Ритвелда (Gerrit Rietveld) и његове куће Шредер (Schroder House) (Сл. 18).

УМЕСТО ЗАКЉУЧКА

Да би се извели конкретнији закључци о проблему отворености и затворености стамбеног простора у нашим условима, потребно је спровести комплексна и добро осмишљена истраживања, која би обухватила континуална снимања, анкете, интервјуе, симулације итд., уз ангажовање архитеката, социолога, психолога, грађевинаца, економиста, еколога и других. На крају ћемо изнети само неколико радних претпоставки, формираних на основу наше 50-годишње пројектантске и истраживачке праксе у области становања.

- а) Пројектовање не треба да се базира на некој одређеној чврсто зацртаној шеми, нити процес становања треба посматрати статички у једном свом сегменту (најчешће кроз секвенцу садашњости). Животни процеси су динамични, у сталним променама, час узлазним, час силазним, час су континуални и без потреса, а час пуни скокова и ломова, некад тихи, а некад стресни. То је један живи и прокрвљени сноп појединачних жила куцавица које пулсирају, титрају и трепере у тешко предвидивим временским токовима, а стан треба да се овим процесима, у границама могућности, прилагођава.
- б) У процесу становања се код већине људи, у зависности од низа околности, смењују тенденције:
 - за унутрашњим миром и повременом потпуном изолацијом од спољних утицаја, макар они потицали и од најближих особа (са старошћу, ове се потребе интензивирају);
 - за интензивним контактом (утилитарним или емотивним) са најближим члановима породице;
 - за повременим контактом и дружењем са особама које не припадају најужем породичном кругу (посете).

Прва тенденција указује на потребу формирања више мањих интимних простора у оквиру стана (спаваће собе, радне собе и сл.). Друга тенденција иницира формирање заједничких простора и просторија намењених дружењу и заједничком животу чланова породице (дневни боравак, *Family room*, *Beakfast room*, *TV room*, итд.). Трећа тенденција претпоставља формирање просторија које су намењене пријему спољних посетилаца, али се у пракси комбинују са функцијама дневног боравка породице (салон, трпезарија, итд.). Другој и трећој тенденцији одговара отвореност дневног блока.

- в) Не треба заборавити на урођену наклоност појединаца према отвореном или затвореном простору. Мој колега и пријатељ арх. Бранко Караџић и ја смо у истој згради добили станове са истим габаритом и површином (уз идентичне породичне, старосне и професионалне структуре). Он је свој стан максимално отворио, док сам ја свој испарцелисао на више собица, како би сваки од чланова моје породице добио свој самостални радни простор.

д) Код већих станова се, диференцијацијом простора на интимни и дневни блок, потреба за интимношћу задовољавајуће решава, под условом постојања довољног броја спаваћих соба. Ова диференцијација је још значајнија ако у стану живе три генерације. Постоје и нешто ређи примери генерацијске диференцијације стамбеног простора уз заједничко коришћење кухиње и простора за обедовање.

г) Знајући за променљивост животних статуса корисника, без обзира на њихова тренутна опредељења, у свакодневной пројектантској пракси у принципу треба избегавати екстремна, било отворена, било затворена решења. Ово нарочито важи за случајеве када се пројектује за непознатог корисника, али није обавезно за мале станове (од гарсоњера до једнособних) када интегрални простор може да допринесе елиминацији клаустрофобије.

д) Сукоб поменутих тенденција се може успешно решавати применом проширених, контролисаних веза између појединих функционалних пунктова (клизним преградама, хармоника вратима, а у мањој мери класичним двокрилним вратима). Ово би у разумној мери вратило стару идеју о флексибилности стамбеног простора, која је у нашим условима посебно значајна, јер код нас није лако у случају потребе заменити превазиђени стан адекватнијим.

ђ) Контролисана отвореност стамбеног простора није прескупа, али има своју цену. Она је најпримеренија за станове намењене средњој класи, пошто је за сиромашне станове скупа, а за луксузне непотребна. Имајући у виду да је средња класа у нашој земљи истањена и дубоко угрожена, не треба да гајимо илузије да ће проблеми о којима смо говорили у скорије време бити у жижи наше стамбене политике. Међутим, без обзира на данашњу ситуацију, о њима се мора благовремено размишљати како бисмо ишли испред свог времена, а не беспомоћно и безвољно заостајали. Ово можда звучи као једна од оних бројних политичких парола, али је у ствари само наша професионална обавеза, јер ко не предњачи, испада из игре.