

## АПСТРАКТ

У историографији српске архитектуре новијег доба, стваралаштво архитекте Ћорђа Ћорђевића карактерише делимична маргинализација. Иако је био државни и приватни архитекта који је сарађивао са еминентним грађевинским инжењерима и наручиоцима из редова грађанске класе, биографски подаци и хронологија делатности нису доследно установљени. Многа остварења су изузета приликом фрагментарних осврта због заменског потписивања пројеката од стране грађевинских инжењера Лазара Костића и Милоша Антића, у чијем техничком бироу је радио средином треће деценије 20. века. Пролонгирању афирмације лика и дела архитекте Ћорђевића допринели су његово изузеће из стручних удружења и стручно-публицистичке делатности, само једна забележена изложбена активност и девастација личне заоставштине приликом савезничког бомбардовања Београда 1944. године. После краткотрајне државне службе у Министарству грађевина, његов професионални пут је био обележен приватном праксом започетом оснивањем техничког бироа са Александром Каповићем. Од 1929. године послује као самостални овлашћени архитекта, када остварује капиталне јавне и стамбене грађевине у Београду, и једну у Нишу. Демонстрирао је прилежно владање различитим стилским тенденцијама, међутим квантитативно највећи број објеката је пројектовао применом академизма. Консултовањем фондова Техничке дирекције у Историјском архиву Београда и Министарства грађевина у Архиву Југославије, као и других важних примарних и секундарних извора, утврђен је систематизовани преглед Ћорђевићевог опуса.

Кључне речи: Ћорђе Ћорђевић, приватна пракса, Министарство грађевина, академизам, модернизам

## ABSTRACT

In the historiography of modern Serbian architecture, the work of architect Đorđe Đorđević is characterized by evident marginalization. Although he was a public and private architect who collaborated with eminent civil engineers and bourgeois clients, biographical data and a chronology of his activities have not been consistently established. Many of his works were excluded during fragmentary reviews, due to the proxy signing of projects by civil engineers Lazar Kostić and Miloš Antić, in whose technical bureau he worked in the middle of the 1930s. Also, the circumstances that prolonged the recognition of architect Đorđević are his exclusion from professional associations and professional publishing activities; only one recorded exhibition activity and the devastation of his personal legacy during the Allied bombing of Belgrade in 1944. After a short time in the Ministry of Construction, his professional path was marked by private practice, which began with the establishment of a technical bureau with Aleksandar Kapović. From 1929, he operated as an independent certified architect, implementing capital public and residential buildings, one of which was located in Niš. He demonstrated a keen mastery of various stylistic tendencies, but quantitatively he designed a large number of objects in the style of academism. By consulting the Technical Directorate in the Historical Archive of Belgrade and the Ministry of Construction in the Archive of Yugoslavia, as well as other important primary and secondary sources, a systematic overview of Đorđević's opus was established.

Key words: Đorđe Đorđević, private practice, Ministry of Construction, academism, modernism

## УВОД

Предмет истраживања овог рада представљају експликација и валоризација делатности архитекте Ћорђа Ћорђевића, просперитетног аутора чија је професионална каријера обележила међуратно раздобље српске архитектуре. Пројектовао је грађевине јавне и стамбене намене, које су имале важну улогу у архитектонском и урбанистичком преобличавању Београда као престонице Краљевине СХС/Југославије. Упркос чињеници да је уметничка вредност појединих реализација архитекте

\* Јелена Гачић Иванов, Истраживач сарадник, Универзитет у Београду – Филозофски факултет, Београд, Република Србија, [jgacic@orion.rs](mailto:jgacic@orion.rs), ORCID: 0000-0002-5602-7566

Ђорђевића препозната већ 1973. године у монографији Уроша Мартиновића (Martinović, 1973, 75, 79) и прегледном чланку Богдана Несторовића (Nestorović, 1973, 364, 366), уследио је вишедеценијски заборав. Тек 1994. године, Ђорђевић је уврштен међу врхунске личности српског градитељства 20. века (Maneвић, 1994, 7) и инжењере Краљевине Србије до Првог светског рата (Šolaja, Magdić, 1994, 32). Поменут је у четири лексикографске јединице са сажетим списком остварења (Maneвић, 1999, 57; Prosen, 2007, 542-543; Maneвић, 2008, 125; Prosen, 2021, 852). Пионирско указивање на маргинализацију Ђорђевићевог богатог стваралаштва иницирао је Милан Миловановић (Milovanović, 2003, 11). Појединачна остварења су углавном наведена у ширим тумачењима стилских, типолошких и феноменолошких аспеката српске међуратне архитектуре (Prosen, 2023, 49, 188–189; Dukić, 2022, 33; Putnik Prica, 2021a, 103, 182, 183, 223, 231; Toševa, 2018, 236; Putnik, 2015, 49; Stefanović, 2014, 201; Panić, 2013, 172–179; Banović, 2009, 315, 320; Prosen, 2006, 171; Borić, 2004, 134, 144–145; Miletić Abramović, 2002, 164–165, 380; Nikolin, 1995, 111; Radović, 1990, 11). Драгоцени примарни извори потичу из збирке Милоша Јуришића, а то су биографија и списак дела архитекте Ђорђевића. Помоћу њих је извршена систематизација опуса на државну и приватну праксу, а такође су инкорпорирани и објекти настали пре 1929. године. Истраживањем фонда Техничке дирекције Општине Града Београда из Историјског архива Београда (ИАБ), фонда Министарства грађевина из Архива Југославије (АЈ) и Спискова лица којима су издате грађевинске дозволе за зидање нових зграда или решења Суда за разне послове у Београдским општинским новинама (БОН), реализовани пројекти су датирани од 1921. до 1940. године.

## БИОГРАФСКИ ПОДАЦИ

Ђорђе Ђорђевић је рођен 1888. године у Нишу, у породици грчко-цинцарског порекла.<sup>1</sup> (Сл. 1) Након завршене гимназије у родном граду,<sup>2</sup> уписао је архитектонски одсек београдског Техничког факултета на ком је дипломирао 1913. године (Milovanović, 2003, 11). Према сећању савременика, био је одличан познавалац историје архитектуре и стила Луја XVI. Владом је француским, немачким, италијанским, енглеским, руским, грчким и старогрчким језиком. За манастир Хиландар је писао српско-грчки речник. Проучавао је архитектонске споменике на путовањима по Француској и Италији (Nestorović, 1973, 364). Био је близак пријатељ вајара Ристе Стијовића и грађевинских инжењера Радослава Барјактаровића, Лазара Костића и Милоша Антића. Први и Други светски рат је провео у заробљеништву немачких логора. У савезничком бомбардовању Београда 18. маја 1944. године страдала му је цела породица.<sup>3</sup> Погођен личном трагедијом, потпуно

1 Биографија архитекте Ђорђевића из збирке Милоша Јуришића.

2 *Просветни гласник* 7 (1907), 536.

3 Супруга Љубица, кћерка Љубинка, ученица гимназије (1922) и син Владета,



Сл. 1 Портрет архитекте Ђорђевића, 1922 / Fig. 1 Portrait of architect Đorђевић, 1922.

се повукао са стручне сцене. Живео је са сестром Зорком и зетом Љубомиром Лукићем у згради коју је пројектовао на углу Капетан Мишине 28 и Скендербегове 18. Доделин му је орден рада са сребрним венцем поводом обележавања Првог маја и двадесетогодишњице Другог светског рата, 1961. године.<sup>4</sup> Архитекта Ђорђевић је преминуо 24. фебруара 1970. године. Сахрањен је у гробном месту 597 на парцели 117 београдског Новог гробља, са својом породицом.<sup>5</sup>

## ФОРМАТИВНИ ПЕРИОД У МИНИСТАРСТВУ ГРАЂЕВИНА И ПОЧЕТАК ПРИВАТНЕ ПРАКСЕ СА АЛЕКСАНДРОМ КАПОВИЋЕМ

Недуго након дипломирања, Ђорђевић се запослио у Архитектонском одељењу Министарства грађевина које је окупљало водеће стручњаке упућене на капиталне државне пројекте (Milovanović, 2003, 11; Toševa, 2018, 143). Био је ангажован на разради планова Народне скупштине са архитектом Јованом Ђикадићем (Milovanović, 2003, 11). Интензивни градитељски подухвати скромног државног буџета дефинисали су изглед Ђорђевићевог идејног пројекта Санаторијума Министарства народног здравља у Раваништу. Једноставну трочлану композицију обогатио је кровном конструкцијом инспирисаном народним неимарством (Toševa, 2018, 236). Крајем 1919. године, напредовао је у архитекту четврте класе (Maneвић, 1999, 57; Maneвић, 2008, 125), потом и друге класе (Šolaja, Magdić, 1994, 32). Међутим, већ 31. маја следеће године подноси оставку коју је одобрио министар грађевина Јован П. Јовановић.<sup>6</sup>

матурант (1924). Погинули су у породичној кући у Улици Хаџи Мелентијевој 67.

4 *Борба*, 4. мај 1961, 8.

5 Подаци о смрти Ђорђа Ђорђевића и његове породице сачувани су у регистру умрлих и сахрањених на Новом гробљу.

6 АЈ, фонд 62 Министарство грађевина КЈ/ФНРЈ, персонална досијеа, ф-19.

Почетком 1921. године, основао је Технички биро и предузеће Каповић–Ђорђевић са грађевинским инжењером Александром Каповићем у згради Касине на Теразијама.<sup>7</sup> Иако Ђорђевић тада није био овлашћени архитект, потписивао је пројекте, с обзиром да првих година после рата законска регулатива о том питању није била дефинисана (Којић, 1979, 5). Крајем исте године је изведено његово прво идентификовано дело троспратница Јулке Гарашанин на Студентском тргу 9.<sup>8</sup> (Сл. 2) Правилан ритам артикулације зона, проистекао из традиције академизма, обогаћен је постсецесијском флоралном и геометријском орнаментацијом прозора и кровног венца, наглашавајући вертикалност форме. Почетком наредне године, осмислио је монументалнију стамбено-пословну грађевину Милана Ристића у Булевару деспота Стефана 53–53а. Симбиоза академизма и постсецесије на фасади се огледа у вертикалном груписању прозора прва два спрата, сложеним декоративним мотивима и тростепеним еркерима завршеним стилизованим ковинама.<sup>9</sup> Примери архитектуре приватних кућа показују да се на заласку друге и почетку треће деценије 20. века и даље срећу објекти који одговарају естетици сецесије с почетка века, особито аплицирањем декоративне пластике (Milosavljević,

Stefanović, 2021, 26). Стилски компактнији вокабулар академизма применио је на приземној кући Ћире Трајковића у Будимској 33,<sup>10</sup> стамбеној згради Радомира Ђуковића у Мишарској 1<sup>11</sup> и стамбено-пословној угловници Михаила Маринковића између Булевар деспота Стефана 3 и Скадарске улице.<sup>12</sup> Током 1925. године, Каповић и Ђорђевић су заједно изложили фотографију зграде у Галерији инвалида, првобитно приказану на Изложби декоративних уметности у Паризу (Prosen, 2023, 49).

#### ПРОФЕСИОНАЛНИ АНГАЖМАН У ТЕХНИЧКОМ БИРОУ ЛАЗАРА КОСТИЋА И МИЛОША АНТИЋА

Ђорђе Ђорђевић је од краја 1925. до 1928. године деловао у техничком бироу грађевинских инжењера Лазара Костића и Милоша Антића, у Улици Чика Љубиној 11. Пошто, из до сада непознатих разлога, још увек није имао лиценцу овлашћеног архитекта, пројекте су потписивали Костић или Антић.<sup>13</sup> Наиме, током овог периода била су присутна залагања стручњака за утврђивањем законских прописа ради правног регулисања приватне праксе (Којић, 1979, 100). Самостално потписивање било је забрањено иностраним стручњацима, архитектама из државних надлештава, студентима архитектуре и неовлашћеним лицима. Право пројектовања и потписивања пројеката су имали грађевински инжењери (Martinović, 1973, 37), који су обављали супституционално потписивање уз сагласност

7 ИАБ, ОГБ, ТД, Ф 1-38-1922.

8 У списку дела из збирке Милоша Јуришића се наводи да је грађевина одмах по изградњи служила за потребе хотела Асторија. Од 1929. године ту се налазио хотел Подриње. Срушена је у последњој деценији 20. века, а на њеном месту је касније подигнут хотел Square Nine.

9 ИАБ, ОГБ, ТД, Ф 13-37-1928. Како је сопственик желео да зграда садржи четири спрата, Грађевински одбор је уложио примедбу услед мале ширине улице. Одједном, идејни концепт архитекте Ђорђевића преузима и потписује грађевински инжењер Цветко Анђелковић ангажован од стране новог власника – Савске банке. Грађевински одбор је 23. фебруара одобрио пројекат инжењера Анђелковића пошто је поступио према захтеву да се изостави четврти спрат.

10 ИАБ, ОГБ, ТД, Ф 23-38-1930.

11 ИАБ, ОГБ, ТД, Ф 3-27-1923.

12 ИАБ, ОГБ, ТД, Ф 2-35-1924.

13 Ђорђевић није наведен у попису овлашћених инжењера и архитеката Београдске инжењерске коморе из 1926. године: Pokrajaс, 2021, 46.

Сл. 2 Зграда Јулке Гарашанин, изглед око 1929 / Fig. 2 Building of Julka Garašanin, appearance around 1929.







Сл. 3 Зграда Алексе Поп Митића, изглед око 1926. године / Fig. 3. Building of Aleksa Pop Mitić, appearance around 1926



Сл. 4 Кућа Лазара Костића, изглед око 2020. године / Fig. 4 House of Lazar Kostić, appearance around 2020

Сл. 5 Зграда данашње Папске нунцијатуре, изглед око 2017. године / Fig. 5 The building of today's Papal Nunciature, appearance around 2017



наручилаца (Kadijević, 2023, 156). Ауторство архитекте Ђорђевића се може утврдити на основу специфичног рукописа, цртачке вештине, осмишљавања детаља и обавештавања Грађевинског одбора о приспећу планова.

На првим изведеним делима, стамбеним зградама Алексе Поп Митића у Риге од Фере 13 (Сл. 3),<sup>14</sup> Страшимира Јовановића у Вензелосовој 5<sup>15</sup> и Љубомира Лукића између Капетан Мишине 28 и Скендербегове 18,<sup>16</sup> Ђорђевић понавља складну фасадну површину употпуњену плитком орнаментацијом и еркерима као главним композиционим акцентом. Кристализацију његовог ауторског израза означава идејни пројекат стамбено-пословне четвороспратнице Спире Крстића у Париској 20.<sup>17</sup> Улично прочеље је подељено канелираним лезенама на четири симетрична ризалита дуж којих се простиру уоквирени прозори. Други спрат садржи прозоре наизменично надвишене сегментним и троугаоним тимпанонима, док је средишња зона прва два спрата обједињена еркером. Декоративном утиску су допринеле стилизоване ковине балкона, другостепена пластика и преломљени сегментни забат. Пројекат је преузео и потписао архитекта Фрања Јенч млађи, редукујући фасадну декорацију. Према његовим изменама, грађевина је коначно изведена септембра 1929. године.

Подједнако однеговани уметнички израз карактерише кућу Лазара Костића у Ранкеовој 19 на Котез Неимару.<sup>18</sup> (Сл. 4) Угаона окосница куће истакнута је издвајањем два компактна ризалита. У подножју је смештен еркер салона, чиме је значај ове репрезентативне просторије намењене јавном животу власника назначен споља. Он служи као постамент балкону спрата са оградом у виду балустраде. Прозор балкона је окружен удвојеним јонским стубовима који носе ентаблатуру. Изнад ове структуре се налази кровни венац испуњен конзолама, надвишен сегментним тимпаномом у оквиру ког је уметнут медаљон са картушом. Главна и бочна фасада садрже готово идентичне лучне прозоре, балустраде, пиластре и скулпторалну декорацију које је архитекта Милутин Борисављевић истовремено применио на суседној кући Данице Јовичић (Miletić Abramović, 1986; Kovačić, 2002).

Ђорђевић је решење фасаде куће Лазара Костића, у развијенијем облику, интерпретирао новембра исте године на двоспратној палати трговца Јована Јанковића Лунге између Улица Светог Саве 24 и Кнегиње Зорке.<sup>19</sup> (Сл.

<sup>14</sup> ИАБ, ОГБ, ТД, Ф 14-8-1925.

<sup>15</sup> ИАБ, ОГБ, ТД, Ф 7-12-1925. Данашњи изглед уличног прочеља је резултат дозирања и преправки архитекте Јована Новаковића из 1941. године.

<sup>16</sup> ИАБ, ОГБ, ТД, Ф 4-34-1926. На основу сличне композиције маса и употребе декоративних елемената, остаје отворено питање Ђорђевићевог ауторства стамбених објеката Милана Стојановића у Булевару деспота Стефана 79 (ИАБ, ОГБ, ТД, Ф, 11-35-1927) и Косте Аћимовића у Кнез Милетиној 39 (ИАБ, ОГБ, ТД, Ф 1-6-1928) који нису обухваћени списком његових дела.

<sup>17</sup> ИАБ, ОГБ, ТД, Ф 5-6-1928.

<sup>18</sup> ИАБ, ОГБ, ТД, Ф 10-39-1928.

<sup>19</sup> ИАБ, ОГБ, ТД, Ф 8-64-1927. Недавно након изградње, сопственик је зграду продао Папској нунцијатури која се и данас ту налази.



5) Основа је решена у облику ћириличног слова Г с краком према дворишту (Miletić Abramović, 2002, 164). Угао објекта дефинише сучељавање акцентованих мотива композиције са истакнутим ризалитом, оивченим високим јонским стубовима кроз две етажe (Milovanović, 2003, 11). Завршна елевација је заокружена балустрадом атике и мансардним кровом. Симетричност форме, правилне пропорције и умерена декорација фасаде, обложене вештачким каменом, одају инспирисаност архитекте Ђорђевића академском концепцијом италијанске и француске ренесансне архитектуре, а нарочито стилем Луја XVI. Конципирање визуелног идентитета својих остварења је прилагодио укусу имућних сопственика чији је идеал становања представљао једнопородични објекат са вртом – *hotel particulier*, пројектован у стилу француског академизма (Kadijević, 2005, 346).

### САМОСТАЛНА ДЕЛАТНОСТ

На основу молбе коју је Ђорђевић поднео Суду Општине Града Београда како би из архиве Грађевинског одбора добио уверење да је потписник планова скромних приземних кућа у Кнез Даниловој 60, Коче Капетана 16 и Дубљанској 151, може се установити да је самосталну пројектантску праксу започео 1929. године.<sup>20</sup> Пројектантски биро са цртаоном је сместио у подрум своје породичне куће на Котез Неимару.<sup>21</sup>

Међу првим реализованим пројектима настаје његово животно дело, раскошна стамбено-пословна палата Николе Узуновића у Краља Милана 21.<sup>22</sup> (Сл. 6). Изградња је трајала од 23. септембра 1929. до 1. новембра 1930. године. С леве стране приземља постављен је застакљени двокрилни портал колског пролаза, прекривен декоративним кованим гвожђем. Улаз у вестибил степенишне вертикале назначен је едикулом, коју чине два јонска стуба, ентаблатура и забат са конзолама. Остао је сачуван оригинални путнички лифт, такође прекривен декоративном ковином. Разноврсна шуко декорација краси зидове и таванице степенишне вертикале. (Сл. 6а)

На сваком од четири спрата се налазе по две стамбене јединице. Пројектоване су према схеми београдског стана, где уличну страну заузимају репрезентативне просторије, а дворишно крило помоћне (Alfirević, Simonović Alfirević, 2013, 42). Пошто зону приземља заузимају дућани, улогу стабилног подножја преузео је први спрат ублажене камене рустике, употпуњен широком балустрадом балкона. Петоделна вертикална подела импозантног уличног pročеља спроведена је удвојеним неоренесансним полустубовима централног дела. Позиционирање стубова на масивне постаменте и конзоле имало је циљ да код

<sup>20</sup> ИАБ, ОГБ, ТД, Ф, 33-29-1930.

<sup>21</sup> ИАБ, ОГБ, ТД, Ф 6-36-1930. Ђорђевић је аутор и многих пројеката надоградњи, дозифивања и измена планова: *БОН* од 1929. до 1940. године; Prosen, 2006, 71.

<sup>22</sup> ИАБ, ОГБ, ТД, Ф 14-10-1929.

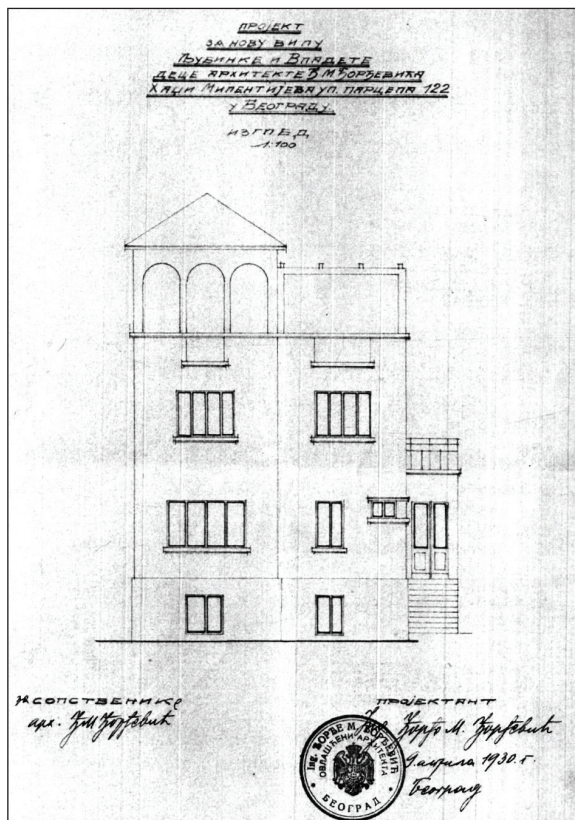


Сл. 6 Зграда Николе Узуновића, данашњи изглед / Fig. 6 Building of Nikola Uzunović, present day appearance

посматрача изазове утисак изразите монументалности (Nestorović, 1973, 363–364). Дуж фасаде се хоризонтално нижу прозори надвишени забатом, а изнад њих лучни прозори окружени гирландама. Балустраде и коvine ограда балкона поседују декоративну функцију по узору на француске примере (Nestorović, 1973, 342). У зони ентаблатуре смештен је рељеф брода болнице *Devanha* и натпис Палата *Devanha*, указујући на чињеницу да је тај брод спасио живот Узуновићу током Великог рата (Putnik Prica, 2021a, 103). Снажни венац одваја елевацију од четвртог спрата на ком се простиру увучени балкони и троделни прозори. Визуелним решењем палате доминирају уситњени ритам повлачења архитрава, едикула на врху

Сл. 6а Улазни хол у згради Николе Узуновића, данашњи изглед / Fig. 6a Entrance hall in the Nikola Uzunović building, present day appearance





Сл. 7 Пројекат породичне куће архитекте Ђорђевића, 1930. година / Fig. 7 The project of architect Đorđević's family house, 1930

и мансардни кров, који делују пропорцијски складно (Milošević, 2003, 11). Истакнути средишњи ризалит грађевине, вертикално-хоризонтална артикулација, богатство декоративних облика, аплицирање натписа и скулпторално третирање волумена експлицитно подсећају на италијански академизам палате *Assicurazioni generali* коју су пројектовали Милан Антоновић и непознати италијански аутори на Теразијама 35 (Ceranić, 2004).

Логичан распоред отвора, функцију празних површина и сведену декорацију француског академизма (Kadijević, 2005, 361) Ђорђевић је применио на вилама Милоша Антића у Хаџи Мелентијевој 47<sup>23</sup> и Миољуба Тодоровића у Врњачкој 1,<sup>24</sup> и стамбеним зградама Катарине Стојановић у Синђелићевој 11<sup>25</sup> и Драгиње Стојановић у Синђелићевој 18.<sup>26</sup> Најдоследније га спроводи на стамбено-пословној двоспратници Занатлијско кредитне банке у Булевару деспота Стефана 36.<sup>27</sup> Међупрозорски простор првог спрата десног крила зграде садржи представу Меркура, непознатог аутора. Балустраду красе две групе са три дечије фигуре од вештачког камена, вајара Живојина Лукића (Sikimić, 1965, 31–32). Током 1930. године, Ђорђевић и Лазар Костић су бесплатно припремили планове и предрачуне за подизање Занатског дома у Нишу, визуелно усаглашеног са нишким

23 ИАБ, ОГБ, ТД, Ф 1-24-1930. Вила је срушена 2023. године.

24 ИАБ, ОГБ, ТД, Ф 31-3-1930.

25 ИАБ, ОГБ, ТД, Ф 26-28-1930. На њеном месту је подигнута послератна стамбена вишеспратница.

26 ИАБ, ОГБ, ТД, Ф 26-27-1930.

27 ИАБ, ОГБ, ТД, Ф 7-27-1930.

профаним неимарством (Dukić, 2022, 33). Преоријентисање ка актуелном модернистичком идиому (Maneвић, 1994) назначио је пројектом своје куће у Хаџи Мелентијевој 67.<sup>28</sup> (Сл. 7) Безорнаментално фасадно платно било је оживљено различитим облицима прозора, перголом кровне терасе, тролучним отворима лође и двоводним кровом. Истоветна безорнаменталност присутна је на стамбеним зградама Љубе Савића на Гундулићевом венцу 47<sup>29</sup> и Милорада Недића у Миленка Веснића 4 (Maneвић, 2008, 125).

Варијације орнаменталног декоративног модернизма одликују Ђорђевићева дела с почетка и средине тридесетих година прошлог века (Prosen, 2007): вилу Милорада Недића у Ужичкој 6<sup>30</sup> и стамбене зграде Ота Лоренца на углу Краљевића Марка 15 и Гаврила Принципа 3,<sup>31</sup> Живке и Божидара Данкучевића на углу Скадарске 24 и Зетске,<sup>32</sup> Александра Викторовића на углу Капетан Мишине 2 и Симине,<sup>33</sup> Љубе Савића у Десанке Максимовић 19<sup>34</sup> и Палмотићевој 16а,<sup>35</sup> Удеоичке задруге пиљара у Сарајевској 49,<sup>36</sup> Хрисанте Балугџић на углу Поп Лукине и Црногорске 2,<sup>38</sup> сестара Палигорић-Ђорђевић у Капетан Мишиној 8,<sup>39</sup> Живка Шајновића у Дечанској 17,<sup>40</sup> Драге Додић у Војислава Вучковића 30<sup>41</sup> и Радоја Вукчевића у Светозара Марковића 11.<sup>42</sup> Употребом је хоризонталне пруге између прозора, пластички наглашене балконе, геометријске мотиве од кованог гвожђа, јарбол за заставу, кровну терасу и степеновану форму завршне етаже. Инвентивност модернистичке форме стамбене зграде Пензионског фонда чиновника Београдске задруге у Крунској 24 почива на заобљеним балконима пробијеним стубом.<sup>43</sup>

Модернистички рафинман архитектуре Ђорђевића долази до пуног изражаја у архитектури две маркантне јавне грађевине. Палата Осигуравајућег друштва Југославија на Теразијама 10 (Vanović, 2009, 315) грађена је од

28 ИАБ, ОГБ, ТД, Ф 6-36-1930. Кућа је срушена у Савезничком бомбардовању Београда, 1944. године.

29 ИАБ, ОГБ, ТД, Ф 26-30-1931.

30 ИАБ, ОГБ, ТД, Ф 17-71-1932. Вила је срушена 2017. године.

31 ИАБ, ОГБ, ТД, Ф 3-77-1932. На њеном месту је подигнута послератна стамбена вишеспратница.

32 ИАБ, ОГБ, ТД, Ф 4-4-1932. Улазни портал је обложен кованом гвожђем са иницијалима власника: Putnik, 2015, 49.

33 ИАБ, ОГБ, ТД, Ф 3-30-1932.

34 ИАБ, ОГБ, ТД, Ф 11-47-1932.

35 ИАБ, ОГБ, ТД, Ф 7-8-1936.

36 ИАБ, ОГБ, ТД, Ф 5-7-1932. Техничко одељење управе града Београда није одобрило изградњу због кршења прописа Грађевинског правилника.

37 ИАБ, ОГБ, ТД, Ф 11-12-1932. Објекту су накнадно додата три спрата, чиме је нарушен њен првобитни изглед.

38 ИАБ, ОГБ, ТД, Ф 7-22-1932. Зграда је изведена према новом пројекту архитектуре Фрање Урбана: Vanović, 2009, 220; Putnik Prica, 2021b, 122–123.

39 ИАБ, ОГБ, ТД, Ф 8-7-1933. Објекат је сagraђен према новом решењу Бранислава Маринковића.

40 ИАБ, ОГБ, ТД, Ф 2-40-1933.

41 ИАБ, ОГБ, ТД, Ф 18-16-1934. Грађевини је накнадно дозидан спрат.

42 ИАБ, ОГБ, ТД, Ф 16-45-1935.

43 ИАБ, ОГБ, ТД, Ф 15-7-1935. Послератни подухват надоградње су спровели Дирекција за стамбену изградњу и архитекта Бранко Алексић.



маја до децембра 1931. године.<sup>44</sup> (Сл. 8) Приземље су заузимали дућани са галеријама, мезанин канцеларије Централне банке, први и други спрат станови за издавање, а последња два спрата и део мансарде канцеларије наручиоца. Функционалност и хигијенски стандарди постигнути су инкорпорирањем два лифта, телефонске централе, пнеуматичне поште, хидрофора и централног грејања. Чиста фасадна површина садржи хоризонталне и вертикалне односе, регулисане кордонским венцима и симетричним ризалитима (Borić, 2004, 144). На средишњем делу фасаде се пружају хоризонталне пруге и балкони перфорирани решеткама од кованог гвожђа. Како би динамизовао једноставно улично прочеље, предвидео је две мушке фигуре изнад улаза, високу зидану вертикалу са носачем за заставу, светлосну рекламу и електрични сат.<sup>45</sup> Услед одступања од идејног пројекта, изведена су једино два јарбола за заставу на врху зграде, у осовини ризалита. Фигурално формирање фасаде сенчењем и степеновани испади последње две етажне, еманирају стилске постулате париског ар декоа (Prosen, 2021, 852; Prosen, 2023, 188).

Дом југословенских железничара и бродара на углу Сарајевске 24 и Милоша Поцераца подигнут је уместо споменика палим железничарима и бродарима у ослободилачким ратовима (Anopim, 1936, 12). (Сл. 9) После свечаног освећења грађевине одржаног 15. марта 1936. године, присутни су имали прилику да прегледају модерно опремљену унутрашњост.<sup>46</sup> Иако је пројекат здања потписао грађевински инжењер Александар Ацовић, аутор и надзорни архитекта био је Ђорђе Ђорђевић (Martinović, 1973, 79).<sup>47</sup> Сутерен, приземље, мезанин, три спрата и тавански спрат садрже просторије намењене издавању и административно-управним активностима наручиоца: дућане, ресторан, канцеларије, шалтере, коначиште, библиотеке, итд.<sup>48</sup> Иза дућана и мензе у приземљу смештена је свечана сала за 800 људи, пропраћена фоајеом, гардеробом и шалтерима. Првобитни пројекат главне фасаде у зони приземља и мезанина из правца Сарајевске улице подразумевао је скулпторалне представе мушких фигура на постаментима, водених нимфи и сидра. Уместо њих, доследно су спроведени декоративни постулати ар декоа – дијамант квадери и геометријски орнаменти који окружују улазне портале. Разуђене партије су обједињене асиметријом и различитим облицима хоризонталног низа прозора (Stefanović, 2014, 201). Окулуси, заобљени углови балкона и ребраста кула степенишне вертикале, обложена полихромним мермером, визуелно асоцирају на брод (Prosen, 2023, 188), наглашавајући намену грађевине. Индиректна сличност примарне форме Дома постоји са пословном зградом листа *Известија* у Москви, архитекте Григорија Бархина из 1927. године (Panić, 2013, 173).

44 ИАБ, ОГБ, ТД, Ф 11-3-1931.

45 *Време*, 24. фебруар 1931, 6.

46 *Правда*, 13. март 1936, 8.

47 *Политика*, 12. јун 1935, 12; *Политика*, 5. март 1936, 12.

48 ИАБ, ОГБ, ТД, Ф 1-29-1934.



Сл. 8 Палата Осигуравајућег друштва Југославија, 1931. година / Fig. 8 Palace of Yugoslavia Insurance Company, 1931

Поштујући захтеве сопственика, Ђорђевић је паралелно наставио да пројектује у духу академизма. Године 1932. настала је вила Тасе Стојадиновића у Булевару кнеза Александра Карађорђевића 51 (Nikolin, 1995, 111).<sup>49</sup> Посебно је нагласио мансардни кров и пету фасаду са лођом и кровном терасом (Putnik Prica, 2021a, 183). Визуелни склоп главне фасаде стилски је близак вили Владе Теокаревића у Улици кнеза Милоша 72, коју је исте године пројектовао архитекта Александар Ђорђевић (Prosen, 2006, 180).

49 ИАБ, ОГБ, ТД, Ф 27-14-1932.

Сл. 9 Дом југословенских железничара и бродара, 1936. година / Fig. 9 House of Yugoslav Railwaymen and Shippers, 1936







Сл. 10 Цртеж уличног pročеља данашње Хришћанске адвентистичке цркве, 1933. година / Fig. 10 Drawing of the street facade of today's Christian Adventist church, 1933

На имању католичке београдске надбискупије у Улици Радослава Грујића 4, од 3. јуна до 28. августа 1933. године, трајала је изградња Новог завода/Француске школе браће Мариста.<sup>50</sup> (Сл. 10) Двотрактни облик основе сутерена, приземља и два спрата артикулисан је подужним ходником одакле се приступало трпезарији, салону за пријем, спаваоницама, просторији надзорника, капели, библиотеци и купатилима. Просторно-визуелну доминанту представља леви корпус грађевине, у чијем подножју се налази главни улаз акценован подестима, апстрахованим стубовима и надстрешницом. На масивном волумену спратног дела се уздижу удвојени јонски полустубови који носе ентаблатуру и поткровни венац. Између њих се простире застакљена степенишна вертикала, решена у виду мреже квадрата. Над снажно истакнутим поткровним венцем се наставља равни кров са три прозора и носачем за заставу. Бочни тракт објекта се складно надовезује хоризонталним низом прозора и балустрадама првог спрата, груписаним лезенама и фасадним испустом. Задржавајући академски корпус редуковане фасадне декорације, Ђорђевић је постигао синтезу модернизованог академизма (Maneвић, 1979; Maneвић, 1988).

Трговац Петар Милановић је, 26. априла 1939. године, ангажовао архитекту Ђорђевића поводом осмишљавања пројекта стамбене палате у Улици краља Милутина 6–8.<sup>51</sup> Приликом обраћања Грађевинском одбору, Ђорђевић је образложио да би по замисли сопственика зграда требало да буде верна копија шеснаестовековне *Palazzo Principe*

*Doria* у Риму, познате по својој лепоти (Radović, 1990, 11). Приложио је две фотографије и цртеже фасаде римске палате који нису сачувани у техничкој документацији. Зграда је реализована према замисли римског архитекте Дантеа Петронија, чији је пројекат оверио архитекта Јосиф Најман (Mihajlov, 2022, 236-237). Децембра 1939. године издата је грађевинска дозвола Ђорђевићевом пројекту преправљања и дозиђивања фасаде банке Бошковић, између Теразија 47 и Драгослава Јовановића 1, за нову пословницу друштва Путник.<sup>52</sup> Ђорђевић је пласирањем уобичајеног стилског репертоара постакадемизма уклонио живописне сецесијске еркере и декоративне детаље (Borić, 2004, 134). Последње дело архитекте Ђорђевића, стамбена двоспратница пензионог фонда чиновника Београдске задруге у унутрашњем дворишту Крунска 24, изведено је 29. октобра 1940. године. Хоризонтални ритам фасаде постигнут је низом прозора, распоређених уз лезене у јединствену целину. Ефектном изгледу pročеља допринели су заботи прозора, умерена декорација централног ризалита и мансардни кров, сходно традицији француског академизма.

#### ЗАКЉУЧАК

Професионална каријера Ђорђа Ђорђевића бележи скромни почетак ангажманом у Министарству грађевина, да би између два светска рата постала детерминисана приватном праксом и значајним објектима различитих типологија. С обзиром да се креативно формирао пре Првог светског рата, на раним остварењима је демонстрирао синкретизам академизма и постсецесије. Већ 1923. године,

50 ИАБ, ОГБ, ТД, Ф 3-30-1930. Браћа Маристи представљају међународни религиозни одред, основан 1817. године. Од надзиђивања спрата 1935. године до данас у згради се налази Хришћанска адвентистичка црква.

51 ИАБ, ОГБ, ТД, Ф 17-3-1939.

52 БОН 9-11 (1939), 137.



Ђорђевић потпуно напушта декоративност постсецесије у корист уједначеног француског академизма. Постепено усавршавање ауторског израза, логична употреба неоренесансних реминисценција и позивање на *Palazzo Principe Doria* у нереализованом решењу зграде Петра Милановића сведоче да је Ђорђевић заиста стекао умешно владање историјским стиливима путовањима по Француској и Италији. Начин примене архитектонских елемената и порекло узора указују да је његов пројектантски поступак врло близак академизму Милутина Борисављевића и Александра Ђорђевића.

Заједничке компоненте остварења архитектуре Ђорђевића сумиране су на импозантној палати Деванха – целовито третирање унутрашњости и спољашњости, примена квалитетних материјала, пажљиво осмишљавање просторне диспозиције спрам функције и потенцирање хоризонтално-вертикалних контраста фасаде. Прекретница у Ђорђевићевом опусу одиграла се 1930. године када је тежио савременијем изразу, што указује да је био упућен у актуелну модернистичку архитектонску продукцију. Уследили су пројекти јавних и стамбених грађевина са разноврсним одликама орнаменталног декоративног модернизма. Међу њима се истичу монументална, модерно опремљена здања Осигуравајућег друштва „Југославија“ и Дома југословенских бродара и железничара која су обогатила ведуту Београда. У том контексту је неопходно посматрати и зграду данашње Хришћанске адвентистичке цркве, пример осавремењивања академског вокабулара. Специфичну околност представља заменско потписивање пројеката, те су фиктивни потписници преузимали равноправни ауторски допринос. Међутим, на основу примарних извора и периодике може се закључити неоспорно ауторство архитектуре Ђорђевића. Неопходно је указати на чињеницу да ниједно његово остварење нема статус непокретног културног добра, што је резултирало деградацијама и рушењима. С обзиром на ранију историографску запостављеност опуса и непостојање законске заштите објеката, овим радом је изнет покушај целовитог анализирања и рекогносцирања продуктивне пројектантске делатности архитектуре Ђорђевића, која је успешно трајала током целокупног међуратног раздобља.

## ЗАХВАЛНИЦА

Изражавам велику захвалност господину Милошу Јуришићу на уступљеним подацима и визуелном материјалу, а др Виолети Обреновић на детаљној провери регистра умрлих и сахрањених на Новом гробљу.

## РЕФЕРЕНЦЕ / BIBLIOGRAPHY

- Alfirević, Đ., Simonović Alfirević, S. 2013. Beogradski stan. *Arhitektura i urbanizam*, 38, 41–47.
- Banović, A. 2009. *Beograd 1930–2009*. Beograd: Alboinženjering.
- Borić, T. 2004. *Terazije: urbanistički i arhitektonski razvoj*. Beograd: Zlatousti.
- Dukić, A. 2022. *Arhitektura javnih objekata u Nišu i okolini (1918–1941)*. Master rad. Beograd: Filozofski fakultet.
- Kadijević, A. 2005. *Estetika arhitekture akademizma (XIX–XX vek)*. Beograd: Građevinska knjiga.
- Kadijević, A. 2023. *Jugoslovenska arhitektura između dva svetska rata (1918–1941):*

- konteksti tumačenja*. Beograd: Filozofski fakultet.
- Kovačić, I. 2002. Prilog poznavanju arhitektonskog opusa Milutina Borisavljevića: porodična kuća i vila. *Nasleđe*, 4, 89–112.
- Kojić, B. 1979. *Društveni uslovi razvitka arhitektonske struke u Beogradu 1920–1940. godine*. Beograd: SANU.
- Maneвић, Z. 1979. Pojava moderne arhitekture u Srbiji. Doktorska disertacija. Beograd: Filozofski fakultet.
- Maneвић, Z. 1988. Beogradska arhitektonska škola. U: Tatić, D., Uskoković, Đ. ur. *Univerzitet u Beogradu 1938–1988: zbornik radova*. Beograd: Univerzitet u Beogradu, 619–628.
- Maneвић, Z. 1994. Vreme arhitekture: vrhunске личности srpskog graditeljstva u dvadesetom veku. *Vreme*. 19.09, 3–18.
- Maneвић, Z. 1999. *Leksikon srpskih arhitekata 19. i 20. veka*. Beograd: Građevinska knjiga.
- Maneвић, Z. 2008. *Leksikon neimara=Encyclopaedia architectonica*. Beograd: Građevinska knjiga.
- Martinović, U. 1973. *Moderna Beograda: arhitektura Srbije između dva rata*. Beograd: Naučna knjiga.
- Miletić Abramović, Lj. 1986. Milutin Borisavljević. *Godišnjak grada Beograda*, XXXIII, 63–86.
- Miletić Abramović, Lj. 2002. *Arhitektura rezidencija i vila Beograda: 1830–2000*. Beograd: Karić fondacija.
- Milovanović, M. 2003. Arh. Đorđe Đorđević: Jedan drugačiji Beograd. *Vračarski glasnik*, 45, 11.
- Milosavljević, A., Stefanović, T. 2021. Primena secesijskih dekorativnih elemenata u stambenoj arhitekturi Beograda s početka 20. veka. *Arhitektura i urbanizam*, 53, 22–35.
- Mihajlov, S. 2022. *Arhitektonsko stvaralaštvo Josifa Najmana*. Beograd: Zavod za zaštitu spomenika kulture grada Beograda, Institut za savremenu istoriju.
- Nestorović, B. 1973. Postakademizam u arhitekturi Beograda (1919–1941). *Godišnjak grada Beograda*, XX, 339–381.
- Nikolin, Lj. 1995. *Beogradska čaršija: druga knjiga priča*. Beograd, Novi Sad: Tersi-Budućnost.
- Panić, V. 2013. Načela moderne u arhitekturi javnih objekata u Beogradu, period 1918–1941. Doktorska disertacija. Beograd: Arhitektonski fakultet.
- Pokrajac, M. 2021. Privatna projektantska praksa u Srbiji u međuratnom periodu 1918–1941. U: Kadijević, A., Ilijevski, A. ur. *Arhitektura i vizuelne umetnosti u jugoslovenskom kontekstu 1918–1941*. Beograd: Filozofski fakultet, Institut za istoriju umetnosti, 45–52.
- Prosen, M. 2006. Graditeljski opus arhitekta Aleksandra Đorđevića (1890–1952). *Nasleđe*, 7, 167–203.
- Prosen, M. 2007. Đorđević, Đorđe. U: Popov, Č. ur. *Srpski biografski rečnik 3: D-Z*. Novi Sad: Matica srpska, 542–543.
- Prosen, M. 2021. Đorđević, Đorđe. U: Stanić, D., Negrišorac, I. ur. *Srpska enciklopedija: Tom III, Knj. 2*. Novi Sad, Beograd: Matica srpska, SANU, Zavod za udžbenike.
- Prosen, M. 2023. *Ar deko u srpskoj arhitekturi*. Beograd: Zavod za zaštitu spomenika kulture grada Beograda, Fakultet primenjenih umetnosti.
- Putnik, V. 2015. Ulazni portali i holovi stambenih zgrada u Beogradu (1918–1941). *Nasleđe*, 16, 43–55.
- Putnik Prica, V. 2021a. *Stambena arhitektura Beograda 1918–1941*. Beograd: Zavod za zaštitu spomenika kulture grada Beograda.
- Putnik Prica, V. 2021b. Od akademizma do autorske arhitekture: stvaralaštvo Franje Urbana u Beogradu (1924–1937). *Nasleđe*, 22, 115–137.
- Radović, R. 1990. Podsticajno, zagonetno i varljivo mesto tradicije u arhitekturi. *De re Aedificatoria*, 1, 7–24.
- Sikimić, Đ. 1965. *Fasadna skulptura u Beogradu*. Beograd: Zavod za zaštitu spomenika kulture grada Beograda.
- Stefanović, T. 2014. Tokovi u srpskoj arhitekturi (1935–1941). Doktorska disertacija. Beograd: Filozofski fakultet.
- Toševa, S. 2018. *Graditeljstvo u službi države: delatnost i ostvarenja Arhitektonskog odeljenja Ministarstva građevina u srpskoj arhitekturi 1918–1941*. Beograd: Muzej nauke i tehnike, Društvo konzervatora Srbije.
- Ceranić, M. 2004. Palata Assicurazioni Generali na Terazijama. *Nasleđe*, 5, 145–150.
- Šolaja, V., Magdić, A. *Inženjeri u Knjaževstvu/Kraljevini Srbiji od 1834. godine do završetka Prvog svetskog rata*. Beograd: Zajednica Tehničkih fakulteta, Muzej nauke i tehnike, Lola institut.

## ИЗВОРИ ИЛУСТРАЦИЈА / SOURCES OF ILLUSTRATIONS

- Сл. 1 Збирка Милоша Јуришића / Fig. 1 Collection of Miloš Jurišić
- Сл. 2 Збирка Милоша Јуришића / Fig. 2 Collection of Miloš Jurišić
- Сл. 3 Збирка Милоша Јуришића / Fig. 3 Collection of Miloš Jurišić
- Сл. 4 Фотографија Vere Milosavljević / Fig. 4 Photo by Vera Milosavljević
- Сл. 5 Фотографија Милоша Јуришића / Fig. 5 Photo by Miloš Jurišić
- Сл. 6 Фотографија Јелене Гаџић Иванов / Fig. 6 Photo by Jelena Gačić Ivanov
- Сл. 6а Фотографија Јелене Гаџић Иванов / Fig. 6a Photo by Jelena Gačić Ivanov
- Сл. 7 Историјски архив Београда, ИАБ, ОГБ, ТД, Ф 6-36-1930.
- Сл. 7 Historical Archive Belgrade, ИАБ, ОГБ, ТД, Ф 6-36-1930.
- Сл. 8 Збирка Милоша Јуришића / Fig. 8 Collection of Miloš Jurišić
- Сл. 9 Збирка Милоша Јуришића / Fig. 9 Collection of Miloš Jurišić
- Сл. 10 Збирка Милоша Јуришића / Fig. 10 Collection of Miloš Jurišić