

Оригинални научни рад

Игор С. БЈЕЛИЋ*

Археолошки институт у Београду

Марија М. САВИЋ**

Институт за српску културу Приштина – Лепосавић

АРХИТЕКТОНСКА СКУЛПТОВАНА ДЕКОРАЦИЈА ЦИВИЛНЕ БАЗИЛИКЕ У АНТИЧКОМ МУНИЦИПИЈУМУ DD

Апстракт: Антички локалитет Муниципијум DD је један од ретких у нашој земљи чији је форум систематски археолошки истражен. Акцент наших истраживања у раду је на анализама карактеристичне архитектонске скуптоване декорације цивилне базилике на јужној страни форума. У светлу новијих сазнања у региону у могућности смо да одредимо место и ток развоја облика архитектонске скуптоване декорације и њихову појаву у склопу цивилне базилике. Морфолошко-стилском анализом су издвојени посебни детаљи који одређују идентификацију услова постојања и токове развоја декорације. Овим сазнањима су прецизније одређени стилски ред којем примерци припадају, порекло утицаја и усаглашеност са општим принципима обликовања римских декоративних елемената. Закључак је да декоративна камена пластика из цивилне базилике Муниципијума DD припада дорском стилском реду, са применом посебне врсте тзв. палминих „пергамонских” капитела. И поред начелне припадности римској дорској архитектури, јасан је и индивидуални приступ клесара при обликовању најдекоративнијих примерака камене пластике базилике.

Кључне речи: Муниципијум DD, цивилна базилика, касноантичка архитектура, дорски ред.

УВОД

Непокретно културно наслеђе непрестано привлачи пажњу различитих циљних група: локалне, академске и туристичке заједнице, уже и шире јавности. Остаци објеката из прошлих епоха се намећу својим присуством у простору путницима намерницима и случајним пролазницима као непосредни

* научни сарадник, igor_bjelic@yahoo.com

** истраживач-сарадник, marijasavic84@gmail.com

сведок историје одређене заједнице у прошлости и сведоче о њеном развоју. Одређени декоративни детаљи на споменицима овог типа попут архитектонских скулптованих елемената, фресака или мозаика указују на степен развоја заједнице која је поменуте објекте подизала. Преко ових детаља ми боље схватамо историјски контекст у коме су споменици настајали и поимање уметности такве заједнице у одређеном тренутку. Архитектонски детаљи су неретко кључни за утврђивање времена настанка објеката. Свако додатно сазнање по напред наведеним питањима доприноси поузданијем утврђивању историјских чињеница. Из ових разлога нужно је детаљно документовати постојеће стање кога прати опсежно тумачење појавних облика у архитектури. Подацима који следе из ових активности се истовремено употпуњује и садржајност информисања различитих циљних група, што даље утиче на адекватно презентовање непокретног културног наслеђа широј јавности.

У проучавању старих грађевина најчешће се разматра појава одређених облика на издвојеној територији, фазе грађења, просторни концепт и порекло архитектуре. Присуство сличних облика на два или више географски различитих места истраживаче најчешће упућује на правце утицаја. У истраживањима античког римског градитељског наслеђа, битан аспект представљају документовање и анализе декоративних елемената римске архитектуре. Они најчешће припадају сасвим одређеним стилским редовима. Иако приликом њиховог обликовања поштована начелна припадност стилским редовима, специфични детаљи римске декорације били су заступљени у архитектури током сасвим одређеног периода, тако да њихово присуство омогућава датовање одређеног објекта. Услед израженог преношења утицаја у римској архитектури, појава декоративних елемената може указати на културолошке везе са другим регионима у саставу римског царства. Трајност декоративних елемената клесаних у камену, у архитектонској и археолошкој терминологији познатих под именом камене пластике, чини их посебно захвалним за анализе напред изнетих аспеката.

Археолошким истраживањима пре око пола столећа на северу Косова и Метохије идентификовано је античко римско насеље Муниципијум DD у чијем је склопу регистрована цивилна базилика. У њеној унутрашњости затечени су остаци скулптоване архитектонске декоративне пластике. Иако су ови архитектонски елементи базилике били један од делова опсежних истраживања Емила Чершкова (1970: 43), тадашњом методологијом истраживања нису исцрпељена сва сазнања по овој теми, нити су делови скулптоване декорације технички документовани. Додатна сазнања о сличним појавама у другим регионима римског царства указују на порекло скулптоване архитектонске декорације у базилици Муниципијума DD, њену стилску припадност као и уметнички домет исклесаних остварења.

СТАЊЕ ИСТРАЖЕНОСТИ АРХИТЕКТУРЕ И КАМЕНИХ ДЕКОРАТИВНИХ ЕЛЕМЕНАТА

Пригода да се вратимо овој теми није од малог значаја, посебно не за културно наслеђе локалне заједнице севера Косова и Метохије. Наиме, истраживања Муниципијума DD, који данас припада општини Лепосавић, десила су се пре пола столећа. Стога се овом темом бавимо водећи се резултатима истраживања Емила Черешкова, некадашњег директора Музеја у Приштини и његовој монографији која је објављена 1970. год. Нажалост, иако се ради о ретком систематски истраженом римском форуму на нашем тлу који је указивао на развијеност архитектуре овог насеља, даља истраживања овог простора су прекинута убрзо после изненадне смрти руководиоца овог процеса. Разматрању архитектуре форума Муниципијума DD су се ретки појединци враћали тек узгред, без дубље анализе простора и његових саставних грађевинских елемената (Савић 2013).

Камена пластика Муниципијума DD је свакако један од најрепрезентативнијих али и најугроженијих облика баштине овог античког насеља. Угроженост овог локалитета је данас велика, па тако и припадајућих елемената декоративне пластике. Будући да се локалитет налази поред магистралног пута, изложен је покушајима пљачке и оштећења. Локалитет је посебно угрожен положајем пруге која га дословно пресеца. Мада пруга због тренутних околности није у функцији, претходно функционисање свакако није имало позитивне ефекте на статистику грађевинских остатака на терену. Истовремено, близина магистралног пута и пруге локалитету представља потенцијал за непосреднију презентацију непокретног културног наслеђа свим заинтересованим циљним групама. Обезбеђивање и планирање презентовања локалитета је свакако од значаја за опстанак откопаних архитектонских елемената на самом локалитету. Међутим, скорија историја нас подсећа да у случају било каквог страдања непокретног културног наслеђа, неопходан вид превенције губљења трагова о делу или целини објекта представља техничка документација. Као што смо већ рекли, документовање и анализе могу пружити и додатне информације у служби презентације локалитета.

Нажалост, није познато да за тренутно стање архитектуре на терену постоје било какви претходни технички снимци изгледа зидова или камене пластике којом су антички објекти били украшени. Камена декоративна пластика Муниципијума DD је до сада ретко привлачила пажњу истраживача. Тек неколико елемената је до сада публикувано и објављено. У својој монографији Емил Чершков је дао и описе појединих елемената, који су према општим критеријумима тадашње методологије истраживања чак веома детаљни. Међутим, поред околности да сви детаљи камене пластике нису

фотографисани, за већину недостају и технички подаци (технички описи и котирани цртежи) који би у значајној мери омогућили нове и прецизније закључке о архитектури базилике. У монографији Емила Чершкова недостају фотографије детаља стубова овалне основе - капитела, стабала, база. На једној фотографији (1970: Т XIII сл. 2) стабло овалног стуба је нејасно, тако да се не виде јасно детаљи који су у нашем раду обухваћени. Слично је и са базом правоугаоног стуба (1970: Т XIII сл. 1), која је у међувремену, нажалост, нестала. Такође, код појединих делова стубова аутор је био у недоумици да ли се ради о капителима или о импост-капителима (1970: 43). Већина фотографија камене декоративне пластике објављених у истој монографији начињена је у току археолошких истраживања. Таква поставка са једне стране омогућава сагледавање ових примерака на месту њиховог налаза, док са друге стране онемогућава свеобухватно сагледавање остатака по ископавању.

Иако је у међувремену дошло до конзервације остатака базилике и сумарног презентовања примерака декоративне пластике у простору њене сале, није било даљих детаљнијих разматрања ових елемената архитектуре. Будући да је у међувремену дошло и до нестанка појединих примерака на самом локалитету, нужно је било што пре начинити техничке снимке, фотографије, и преостале примерке анализирати на научни начин у складу са свим новијим сазнањима у региону.

Успостављена сарадња између археолога Института за српску културу у Приштини са привременим седиштем у Лепосавићу и архитекте на античком пројекту Археолошког Института у Београду је омогућила обнову анализа постојећег стања архитектуре Муниципијума DD. Овај рад представља један од резултата те сарадње. Значај израде описа и техничке документације је немерљив, јер се подаци о материјалном наслеђу чувају на неодређено време. У случају уништења оваквих трагова наслеђа, што се у претходним деценијама у случају Косова и Метохије на жалост показало као могућност, описи и техничка документација представљају основ за каснију евентуалну реконструкцију и презентацију уништених делова архитектуре, али и даља научна тумачења.

Поред израде техничких описа и документације (Слика 1), анализирана је и обрада камене пластике са уметничког аспекта. Стога је рад подељен у први део који пластику разматра са техничког аспекта, преко одговарајућих описа и цртежа и други део, који исту анализира са аспекта историје уметности. У досадашњим студијама, према нашем мишљењу, нису у довољној мери испитане везе између камене пластике у Муниципијуму DD и узора који су утицали на њено обликовање. Наше анализе су такође омогућиле одређивање места скулптоване декорације базилике у развоју римске уметности.

ПЛАСТИКА МУНИЦИПИЈУМА DD – АРХИТЕКТОНСКЕ КАРАКТЕРИСТИКЕ

Пластика претходних периода (пре свега II столећа) која је регистрована на простору форума је у потпуности била уподобљена обрасцима који су били уобичајени у Римском царству. Фрагментарни остаци стабала стубова и нешто бројнијих капитела регистровани су на простору Антинојевог храма, међу сполијама у склопу каснијих грађевина и у шуту преосталом приликом рушења форума и припадајућих хореума (1970: 19, Нап. 16). Највећи број примерака пластике затечених на простору форума припадао је стилу јонског стилског реда. Постоји безброј примерака широм царства који припадају истоветним обрасцима јонског стилског реда, а о њиховом моделовању сведочи и римски теоретичар Витрувије (*De Arch.* III, 5). У описима Чершкова упадљиво је да међу регистрованом пластиком овог периода нема ни једне базе. Међу фрагментима капитела који су приликом истраживања пронађени налази се и један боље очувани јонски капител (1970: 22-23).

Јужно од простора који је омеђен објектима хореума и Антинојевим храмом налази се цивилна базилика, која је датована у крај III или почетак IV века (Чершков 1970: 46). Базилика је саграђена на старијим остацима терми и извесно је да је и овај објекат резултат преуређења околног простора (форума) у којем се могу препознати барем две фазе изградње. Камена декоративна пластика цивилне базилике се одликује бројним карактеристикама већим делом атипичним за римску архитектуру. Из претходног излагања је јасно да у Муниципијуму DD то није био случај у претходном периоду римске власти. За наша разматрања најзначајнији су свакако носиоци стила у архитектури – стубови. Они су били најприсутнији у сали саме базилике, преузимајући улогу носача њеног базиликалног (тробродног) конструктивног склопа. Међу заступљеним облицима капитела, база и стабала стубова не могу се препознати облици класичних дорских, јонских или коринтских стубова. Иако су сви стубови били резултат подухвата изведеног током једне грађевинске фазе, није постојала само једна врста стубова. Регистроване су чак три врсте стубова у оквиру истих колонада и свака од њих се одликовала посебним обликом своје основе, што је изузетна појава у римском античком градитељству. Чершков је исправно приметио да камена пластика цивилне базилике у Муниципијуму DD према претходно наведеним карактеристикама не припада обрасцима уобичајеног компоновања облика заступљених на стубовима једне касноантичке базилике (1970: 45 – 46). Међу заступљеним облицима основе стубова присутни су квадратни, кружни и овални облик који се у колонади главне сале базилике наизменично смењују. (Слика 2, 3, 4). Према Чершкову, колонада стубова почиње са стубовима овалне основе, затим правоугаоног пресека и на крају кружног. Овај низ се понављао до краја сваке колонаде.

СТАБЛА СТУБОВА БАЗИЛИКЕ

У складу са претходно наведеном чињеницом, пресеци стубова су имали различите облике. Они су били дефинисани у виду круга, правоугаоника и овалним обликом. Свако стабло било је израђено од по једног монолитног комада дацита висине 1,95 м. Базе и капители свих стубова су обликом свог пресека била прилагођени стаблима. Декорација на стаблима била је у зависности од облика изведена на три различита начина.

Стабла стубова чији је попречни пресек кружног облика имала су глатки спољни омотач. Ентазис (закривљење по висини стабла) скоро и да не постоји, али је приметно сужење пречника од 38 см на дну на 35 см при врху стабала кружне основе. При дну и при врху стабала, формирана је уобичајена профилација античких стубова. У дну стубова формиран је афесис – профилисани почетак у виду једног прстена, док су у врху ових стабала формирана два прстена, не превише висока, који чине апофизис – скулпторални крај стуба. Преко афесиса, стабло стуба се карактерисало проширењем чије су димензије одговарале пречнику горње површине база, док је апофизисом стабло прилагођавано облику капитета, као основног проширења стуба на врху (Слика 2).

Стабла стубова чија је основа правоугаоног облика имају дужину од 38 см, ширину од 25 см и висину од 195 см. На стаблима стубова правоугаоног пресека није постојало сужавање ка врху. На три стране ових стубова постојала су глатка лица док је једна од ужих страна, која је према Чершкови окренута према централном броду, била декорисана на посебан начин. На њеном лицу је изведен профилисани оквир од три траке. Унутрашње две траке су укупне ширине 4,2 см, док је спољна трака ширине 2,6 см. У дну централног поља ширине 7,2 см постојао је симбол у облику обрнутог латиничног слова S висине 12 см, а сва је прилика да је тако било и у врху истог централног поља (Слика 3).

Стабла овалних стубова су у основи имала чеоне стране полукружног облика, док су бочне стране изведене на специфичан начин. На срединама заравњених делова дужих страна сваког овалног стуба био је уклесан по један плићи канал оивичен са по две пластичне траке са сваке стране. Ширина канала је 6 см, док је укупна ширина руба састављеног од две траке 2,5 см. На стаблима стубова овалног пресека такође је регистровано сужавање ка врху. У дну, стубови су били ширине 30 см и дужине 40 см, док су врху стубови имали ширину од 27 см и дужину од 38 см. Сви наведени подаци су добро очувани на једном комаду овалног стуба, који није очуван у пуној висини. На комаду висине 140 см, регистрована су и два прстена апофиса у врху стабла стуба, доњи ширине 3 см, горњи ширине 4 см (Слика 4).

БАЗЕ СТУБОВА БАЗИЛИКЕ

Базе стубова сведене су на најосновније облике. Клесане су изједна са припадајућим плинтама. На појединим базама се примећује да се ради о поновној употреби камена који је претходно био коришћен за архитектонску пластику, вотивне или надгробне споменике (Чершков 1970: 38; Милин 2002: 169). На делу античке аре, који је био искоришћен за базу стуба овалне основе у склопу северне колонаде базилике регистрован је почетак натписа „*Quod pietas potui(t) fecit suo...*“. Према палеографским одликама натпис је опредељен у I или II столеће. Приликом искоришћавања комада камена за базу стуба, натпис је добрим делом оклесан и окренут наопако. Ово је значајан податак, јер је свака од грађевинских интервенција у односу на тај период опредељена као *terminus post quem*.

Плинтама кружних и квадратних стубова је у односу на припадајуће базе знатно повећана висина тако да су оне у већини случајева сведене скоро на коцкасти облик пиједастала. Базе кружних и елиптичних стубова су врло сведених облика. Одликују се са по једним већим торусом у доњем делу чија је горња површина под извесним нагибом и са по једним мањим торусом у горњем делу. Античке базе се, поред присуства торуса конвексног пресека, по правилу карактеришу присуством трохилуса чији је пресек конкавног облика и присуством листела то јест заравњених прстенастих површина који су раздвајали средишњи трохилус од суседних торуса. У случају база базилике Муниципијума DD, између једног и другог торуса постоји благо сужење пречника у односу на горњи, али би се такво сужење тешко могло окарактерисати као трохилус. Клесар је очигледно невешто спојио трохилус и доњи торус у једну масу доњег торуса при чему међу њима нема наручито наглашеног прелаза у виду уобичајених прстенова тј. листела (Слика 5 и Слика 7).

Постоји и другачији облик база, регистрованих за тип елиптичних стубова. Пиједестал овог стуба изведен је из два дела: доњег који је шири и мање висине, и горњег који је ужи и веће висине. Изнад дела пиједестала налази се само један торус изнад кога је ивица наглашена плићим прстенастим делом. Торус има облик обрнутог јастука капитела дорског стилског реда. Укупна ширина базе са плинтом је 41 cm, ширина торуса је 38 cm, док је ширина горњег дела прилагођена основи елиптичног стуба и износи 30 cm (Слика 6).

Базе правоугаоних стубова се, према запажањима Чершкова, одликују низом грубо клесаних торуса и трохилуса. Нажалост, базе оваквих стубова приликом скорије провере на терену нису могле бити регистроване. Фотографија Емила Чершкова са делом стуба четвртасте основе на којој се делимично види примерак наведене базе није сасвим јасна. Иако је он указао

да се база састоји од низа торуса и трохилуса, прецизнији подаци о броју једних или других елемената није наведен, као ни њихове мере (Чершков 1970: 38). Са споменуте фотографије такође се не може прецизно одредити да ли је ова база имала пиједастал као и остале, као ни његове евентуалне димензије. Ненадокнадив губитак трага примерка базе правоугаоног стуба извесно је узрокован одношењем материјала са овог незаштићеног локалитета, о чему је напред већ било речи.

КАПИТЕЛИ СТУБОВА БАЗИЛИКЕ

У односу на уобичајене начине обликовања античких капитела, капителе стубова базилике у Муниципијуму DD одликују одређене карактеристике. Њихови облици не одговарају уобичајеним облицима дорских, јонских или коринтских типова капитела стубова. У потпуности су сачувана само три капитела, израђени од андезита. Срећна околност је да је сачуван по један примерак од сваке врсте капитела. Регистровани уломци осталих капитела указују да су над стубовима кружне, правоугаоне или овалне основе постојали исти капители као што су очувани примерци. Они се по димензијама уклапају у потпуности са горњим површинама стабала стубова, тако да се заиста ради о примерцима капитела. Емил Чершков је својевремено такође помишљао да се ради о примерцима импост-капитела (1970: 43), али би овакви елементи својом основном морали бити усклађени са ширином абакуса капитела, а не са ширином стуба што је случај са нашим примерцима пластике.

Код сваког од капитела постоје одређене заједничке карактеристике. Абакуси капитела су или квадратних или правоугаоних основа. На површини абакуса нема додатне декорације. На свом калатосу (врату) капители имају уклесане канелуре. Дубина канелура је око 2,5 cm, док им је ширина неуједначена. Облик пресека канелура је између троугаоног и конкавног облика. Канелуре су на горњим и доњим крајевима украшене лунулама тј. испупченим овалним облицима. Посматрано по висини, лунуле су својим заобљеним врхом окренуте ка средишту канелура. Свака од канелура раздвојена је веома танким тракама које дуж своје висине имају вертикалне средишње урезе. Гледано у основи капитела, код многих канелура може се приметити да не прате увек радијалне правце ширења у складу са ширењем масе самог капитела по висини. Распоред и број канелура прилагођен је основном облику стуба.

Капители кружних стубова имају калатосе који имају независтан однос према облику абакуса изнад њих (Слика 8). Абакус има правоугаону основу дужине 68 cm и ширине од 55 cm. Калатос једног оваквог стуба има облик

зарубљеног конуса. У врху калатоса постоји незнатно сужавање које је условљено неједнаким вредностима дужине и ширине абакуса, тако да калатос на горњој страни суштински има елипасту основу, док на доњој има кружну основу. Испод калатоса постоји танак торус. Он има пречник од 39 cm, док испод њега, у самом дну капитела, постоји незнатно сужење у виду танког цилиндричног дела који се обликом прилагођава моделовању стабла стуба. Капител оваквог кружног стуба има у основи пречник од 35 cm, док је укупна висина капитела 30 cm. У централном делу основе капитела постоји рупа ширине 3,5 cm, за усађивање гвоздене пијавице и уливање течног олова, којима је капител био учврштен за стабло стуба.

Капители стубова са правоугаоном основом имају калатосе у облику издужене зарубљене пирамиде (Слика 9). Основа капитела је димензија 38×25 cm, са проширењем од по 3 cm на свакој ужој страни. У дну чеоних и бочних изгледа капитела исклесане су плитко две уже траке које раздвајају доњи део капитела од појаса калатоса са канелурама и лунулама. Ширење калатоса капитела на ужим странама је по висини много израженије него што је то случај са ширењем калатоса на дужим странама. Док је на свакој страни дужих страница изведено проширење од по 9 cm, на свакој ужој страни изведено је проширење од по 17 cm. На тај начин дошло се до абакуса димензија 53×60 cm, без додатних декорација на њему.

Капители стубова са овалном основом имају калатосе који се по висини прилагођавају облику правоугаоног абакуса (Слика 10). На тај начин калатос овог капитела има нешто комплекснији облик - у горњем делу он наликује на зарубљену пирамиду која се ка дну својим обликом прилагођава овалној основи и поприма облик зарубљеног издуженог конуса. Абакус има дужину и ширину од по 51 cm. Канелуре на калатосу имају неједнаку ширину. На ужим странама оне су гушће распоређене, на подужним нешто су шире, док су најшире канелуре присутне на самим угловима капитела где је њихово ширење ка врху и најизраженије. Испод калатоса постоји танак торус. Под торусом је ужи глатки део капитела који се обликом прилагођава врху стабла стуба. У основи капител има ширину од 27 cm и дужину од 38 cm. По средини основе уклесана је рупа ширине 5 cm за учвршћивање капитела на стуб гвозденим пијавицом. Након постављања капитела на стабло туба, овај спој би био учвршћиван уливањем олова преко посебног канала уклесаног на горњој површини стабла.

Због специфичног ширења капитела са правоугаоном основом, крајње канелуре на странама са ужом основицом имају троугаони облик, тако да у њиховом дну нема места за полукружне лунуле. На странама са широм основицом мајстор је тежио да изведе паралелне канелуре, иако у томе није увек успевао. То се нарочито може приметити на једној од дужих страна где је мајстор при клесању прве и последње канелуре њихову ширину ускладио

са ширењем капитела ка врху то јест ка абакусу. Након прве, мајстор је клесао следеће канелуре у истом правцу, тако да су све добиле подједнаку ширину, осим претпоследње. Ова канелура се морала прилагодити облику последње, услед чега је у изгледу добила трапезоидни облик. Ове мале грешке у извођењу, истовремено су потпис клесара који је на капителима радио, по чему се у даљем делу текста могу донети и извесни судови о његовој умешности.

Чершков је у свом делу указао и на усамљену појаву два фрагмента капитела који на лицу свог калатоса имају правоугаоно поље у ком је грубо уклесан акантусов лист (1970: 38). Од ових фрагмената на терену, као ни у надлежним музејима, данас нема трага. Будући да очувани примерци капитела немају такво поље, очигледно је да је мајстор при изради одређених стубова испољио тежњу ка додатном украшавању. Чершков не даје податке о месту налаза ових фрагмената, тако да не можемо дати прецизну оцену места где су се тачно налазили капители са мотивом акантусовог листа. Усамљена појава два фрагмента капитела са додатном декорацијом у виду поља са акантусима указује да су овакви капители били ретки, те да је њима извесно на посебан начин наглашен одређени део простора у централном броду базилике. Као могуће место овако посебно украшених капитела намеће се траса отвора главне апсиде. У току археолошких истраживања, Емил Чершков је указао на постојање делова конструкције полукалоте који су пали преко стабала два стуба на овом месту (1970: 38). На основу тог налаза и неколико фрагмената парапетних плоча, он је претпоставио да је на том месту простор апсиде био посебно омеђен од остатка сале базилике. Конструкцију која је одвајала простор централног брода од простора апсиде су чиниле парапетне плоче и два споменута стуба који су извесно у горњем делу носили архитравну греду.

Према нашем мишљењу, додатна количина клесаног каменог украса у прегради која апсиду раздваја од сале била би погодно место и за нешто израженију декорацију на капителима у односу на остале примерке истог типа. Нажалост, будући да Чершков није објавио изгледе споменутих фрагмената са акантусима и фрагменте парапетних плоча, немогуће је дати коначан суд и урадити евентуалну реконструкцију склопа преграде између апсиде и остатка сале.

АНАЛИЗЕ КАМЕНЕ ПЛАСТИКЕ

На приказаним примерцима клесане пластике базилике у Муниципалитету DD могу се приметити одступања од уобичајеног начина клесања касноантичких стубова. То пре свега важи за изгледе база, којима недостају поједини карактеристични елементи за античке римске базе стубова, као што су

трохилуси и листели. Услед споменутих недостатака, не могу се препознати односи наведени код Витрувија по питању пропорција између одређених елемената база, а који су били уобичајени и на римској каменој пластици у ширем региону Балкана. Такође, присутна је и неуједначеност облика база за исти тип стубова, што је констатовано у случају стубова са овалном основом.

Капители базилике се не одликују израженом финоћом клесања. Очигледна је и неуједначеност ширина димензија појединачних елемената, као и њихових праваца. Када се очувани капители посматрају одоздо, јасна су одступања смерова појединачних канелура од радијалних праваца. Ова околност је регистрована на капителима са кружном основом. На њима је у при дну калатоса регистрована уједначена ширина и дужина капитела, али и неуједначеност ових вредности при врху то јест у контакту са абакусом капитела. Услед тога је калатос капитела морао при свом врху бити сужен и добио је елипсасту основу. На правоугаоним капителима се појављују канелуре које су у основи и при врху уједначене ширине, док су у другим случајевима трапезоидног изгледа, па чак и на истој страни једног примерка. На капителима овалне основе констатована је доста израженија ширина канелура у односу на канелуре на чеоним странама. Поред већ наведених неправилности при клесању, овде морамо подсетити и на оцену Емила Чершкова о доста грубом изгледу акантуса на фрагментима за које данас немамо података о њиховом конкретном изгледу. Сличан груби приступ у клесању може се констатовати и на очуваним примерцима капитела на локалитету. Орјентација и ширине појединачних канелура указују на одступања од геометријских правила, што одаје веома слободан приступ клесара.

Поредећи три појединачна очувана примерка капитела, констатоване су разлике у димензијама абакуса у основи. Међусобна неуједначеност абакуса код три типа капитела је неочекивана јер би се из статичких разлога пре очекивала уједначеност горњих површина носећих архитектонских елемената. То је додатни аргумент који говори у прилог слободног и недовољно вештог приступа клесара по питању геометрије капитела.

Сем наведених мотива акантуса, не постоје други бројни детаљи на самим капителима који би захтевали изражену вештину клесања. Лунуле су редак изузетак у овом случају. Њихова појава на оба краја канелура, тј. на доњим и горњим крајевима, није до сада идентификована на било којем другом римском локалитету на тлу југоисточне Европе. Положај лунула скоро је по правилу одређен само у дну одређеног типа капитела. У стручној литератури тај тип је препознат као палмин капител „пергамонског” типа (Kästner 1996; King 1997; Beard 2017). Његова појава је хронолошки старија од датовања капитела из Сочанице, али је употреба обухватила широки

временски опсег од античких времена до рановизантијске архитектуре. Сем појаве лунула у дну капитела, овај тип карактеришу и канелуре. Због сличности наших капитела са палминим капителима „пергамонског” типа, појава ове врсте капитела је веома значајна у случају одређивања стила којем припада клесана пластика у базилици у Муниципијуму DD.

Изражена сличност калатоса (врата) ових капитела са облицима примењеним на дорским капителима са јужноиталског тла је утицала да палмин тип пергамонских капитела буде сврстан у стилски ред дорских капитела, као њихов тип II (Димитров 2007: 96-98; Petrova 2017: 151). Све чешћа појава овог типа довела је до диференцијације одређених облика на варијанте *IIa* и *IIb*. Прва варијанта одликује се изразитом финоћом клесања канелура, истуреним лисним завршецима и вишестепеним абакусима. За разлику од описаних својстава варијанте *IIa*, капители из Муниципијума DD одликују се рустичном обрадом, на њима нема лисних завршетака а абакуси су формиран као обични кубуси. Капители варијанте *IIb* одликују се нешто рустичнијом обрадом, лисним завршецима канелура и обичним бакусима решеним у облику кубуса. Иако је јасно да на примерцима капитела из Сочанице нема лисних завршетака, друга споменута својства указују на већу сродност наших капитела са примерцима варијанте *IIb*.

Појава палминих капитела, према Ward-Perkinsu, регистрована је у египатској античкој архитектури. Даљи развој може се пратити и преко примера капитела у критско-микенској и у класичној грчкој архитектури (Ward-Perkins 1948: 66-70). Коначно уобличавање палминих капитела који су познати у хеленистичкој и римској архитектури, регистровано је у Малој Азији. Пергамон је био центар где је процес уобличавања палминих капитела доведен до високог степена уметничког квалитета, па је према том граду тип палминих капитела добио и друго име (Kästner 1996; Ward-Perkins 1948: 69-70). У периоду ширења граница римског царства, појава пергамонских палминих капитела бива примећена и у другим регионима. Појава је махом била ограничена на источне делове царства. На тлу југоисточне Европе пергамонски капители били су најприсутнији у данашњој Турској, Бугарској, Северној Македонији и на тлу Грчке (Beard 2017; Serin 2014: 77-80; Cormier-Huguet 2013-2014: 168-169; Melink 1973: Fig. 41; Димитров 2007: 96-98, 596-599; Petrova 2017: 151. Fig. 19-21; Филипова 2005: 317-318).

Раширеност варијанте *IIb* палминих капитела је регистрована у више случајева примене код касноантичких јавних објеката римских урбаних центара. Сем Пергамона, присуством палминих капитела одликовали су се и други грчки градови као што су Ankira, Smirna, Didima, Cumbaba, Atina, Halki, Egina i Heroneja (Peschiov 1975: Taf. 38-4; Baran, Petzi 1977/78: Taf. 120-3, 2; Krencker 1936: 15 ff; Kautzsch 1936: Taf. 44). Капители исте

варијанте палминог типа су регистровани и у Odesosu, Marcianopolisu, Tomisu, Partikopolisu, Nikopolisu, Philipopolisu, Augusta Traiani (Димитров 2007: 96-98, 596-599; Petrova 2017: 151, Fig. 19-21.). На територији данашње Северне Македоније капители овог типа регистровани су у Stobiju, Skupiju (Skoplju), Herakleji, Lihnidosu (Ohridu) i selima Jazo kod Rišliša i Podles kod Velesa (Филипова 2005: 317-318).

У смислу појаве капители овог типа на нашем тлу, тачније њихове варијанте *Пb*, значајан је пример капители из античког Тимакум Минуса. Остаци кастела Тимакум Минус са рударским насељем у његовој непосредној близини налазе се у близини данашњег села Равна, на око 8км од Књажевца. Од интереса за нашу тему је чињеница да је у овом насељу формирана посебна *Cohorta Aurelia II Dardanorum*, чија је једна од примарних функција, према П. Петровићу, била обезбеђивање рудника у Тимочкој области (Петровић 1995: 44). Ова кохорта Дарданаца је истовремено по свом формирању 169. год. контролисала пренос племенитих руда ка току Дунава. Међу ретким примерцима камене пластике који су већих димензија, у Тимакум Минусу су пронађена и два палмина капители варијанте *Пb*. Околност да се за ово рудничко насеље везује спомен Дарданаца, као и да су у њему регистровани сасвим одређени палмини капители упућују на блиске везе са Муниципијумом DD. У контексту развитка истоветних пословних делатности и сличних социјалних структура у рудничким насељима Муниципијум DD и Тимакум Минус, извесно је да су између њих постојали услови за формирање заједничких веза. У том смислу, требало би помишљати и на извесне уметничке везе и утицаје који су између ових насеља постојали. Будући да се капители у Тимакум Минусу, као и сродни примерци у Бугарској, могу одредити у II и III столеће, извесно је да су ови територијално блиски примерци могли утицати на избор клесара у Муниципијуму DD по питању обликовања.

Иако неспорно постоји веза са одређеним примерцима капители са територија данашње Северне Македоније, Бугарске, Грчке, Турске, као и са истока Србије, код капители у Муниципијуму DD је приметан и у извесној мери аутономан приступ обликовању. Наиме, ни код једног од примера из наведених земаља не постоје примери клесања капители код којих и на горњим и на доњим крајевима канелура постоје карактеристичне лунуле. Клесањем лунула на оба краја избегнуто је клесање ломљивих лисних завршетака канелура којима се палмини капители иначе карактеришу. Постоји оправдана могућност да је клесање истурених мотива у виду лисних завршетака у порозном дациту за мајстора било захтевно. Стога се могао пре одредити за формирање мотива лунула које су својом формом боље везане за полеђину калатоса, односно његових канелура. У региону југоисточне Европе не постоје регистровани слични капители палминог типа који и у горњем

делу калатоса имају лунуле. Зато се овакав поступак на нивоу досадашњих сазнања пре мора сагледавати као лични приступ клесара, а не аутохтони приступ одређене заједнице уметничким правцима у римској архитектури. Такав приступ могао је бити условљен недовољном вештином клесара да у дациту дефинише масе лисних завршетака.

Пример појаве стабала са основама различитих облика истовремено са појавом канелираних палминих капитела је регистрован у античкој грчкој Анкири – данашњој Анкари (Serin 2014: 79). Као и у Муниципијуму DD, у Анкири су такође регистрована стабла са основама кружног, овалног и правоугаоног облика. У већини случајева у Анкари ова стабла и палмини капители били су узидани у западну и јужну страну средњовековног замка, што пружа основе за претпоставке да се ради о сполијама са једног објекта. У том случају, појава стубова са квадратним, кружним и овалним основама унутар једног објекта указивала би на везу са базиликом у Муниципијуму DD.

Појава стубова са овалном основом је још једна од карактеристика обликовања носача базилике. Њихова појава у антици је на нашем простору била ређа у односу на стубове кружне, квадратне, и правоугане основе и већином је везана за касноантички период. У нашем окружењу, појава овалних стубова везана је за област Мезије Инфериор и Тракије (оквирно територије данашње Бугарске). Међу урбаним средиштима где су заступљени треба указати на Одесос, Марцијанопол и Никополис ад Иструм (Димитров 2007: обр. 458, 460, 475, 477, 492). Док су базе стубова у прва два примера украшене са истуреним отисцима за лезене на бочним странама, у последњем случају на дужим странама постоје плићи каналићи, као и у базилици Муниципијума DD. У Никополису су овални стубови регистровани упоредо са стубовима квадратне основе који су украшени канелираним палминим капителима. Поједини примерци стубова са овалним основом у овом граду су припадали објекту уз форум чија је функција према грчком натпису дефинисана као „*θηρμωϊερικαίητος*”, а која конструктивно у функционално одговара римској базилици (Ivanov – von Bülow 2008: 39).

На тлу данашње Бугарске регистровани су и други примери обликовања који са онима у Муниципијуму DD имају сличности. Такве су базе стубова у облику обрнутих јастука дорских капитела које су у Муниципијуму регистроване као други тип база за ослањање стубова са овалном основом. У Бугарској су овакви облици регистровани у вили Хорија код Трезмиса, вили Никулител код Новиодунума (Димитров 2007: обр. 679, 680, 681, 682). Базе припадају римско-дорском стилу. До открића сличних облика база, постављених на клесаним пиједасталима дошло је и на територији централне Србије, у Нишу (Наисус), Књажевцу (Тимакум Минус) и Пироту (Турес). До открића необјављене базе у Тимакум Минусу дошло је 2019. год. За пример

из Пирота видети: Пејић 2014. 189-204. Изглед примерка из Ниша је такође необјављен, на њему се налази вотивни натпис Аурелијуса, декуриона а изнета сличност је запажање И. Бјелића (према фотодокументацији Археолошког института у Београду).

Разматрани примери декоративне пластике слични онима на тлу Муниципијума DD упућују на везе које су постојале између овог насеља и путева који су ишли даље ка источним и југоисточним провинцијама. Поред индивидуалног приступа, клесар је био ослоњен на грчке традиције обликовања камене пластике, а пре свега стубова. Грчки утицаји су у јужним и источним деловима Балкана и Мале Азије били доминантни у време трајања римског царства.

У светлу сагледаних чињеница може се размотрити и порекло клесара који је на каменој пластици базилике радио. Околност да су исти облици ретко или никако забележени на тлу западних и југозападних делова Балкана (на тлу провинције Илирикум), упућује да клесар није могао доћи из тих крајева. Такође, требало би имати на уму да слични облици клесања нису забележени при истраживањима на значајнијим локалитетима Косова на којима је регистрована делатност касноантичких клесара (Улпијане, Богородице Хвостанске, у Призрену и околини). Са друге стране, извесне сличности постоје са примерцима капитела какви су регистровани на истоку Србије. Стога по питању порекла клесара постоје две могућности. Прва је да је клесар био аутохтоног порекла, недовољно упућен у обрасце клесања класичних античких архитектонских елемената. Друга могућност подразумевала би да се ради о приученом клесару који је дошао из источних или југоисточних делова Балкана или из тадашње грчко-римске провинције Анадолије у ово античко насеље.

ЗАКЉУЧАК

У склопу систематских археолошких истраживања форума Муниципијума DD пре тачно пола столећа, обелодањено је откриће примерака архитектонске скулптуроване декорације касноантичке базилике. Технички описи и компаративне анализе са аналогним појавама камене пластике у ближем и даљем окружењу указују на карактеристичан уметнички приступ њиховог творца пре око хиљаду и седамсто година.

Карактеристике форми архитектонских елемената као што су стубови касноантичке базилике (то јест њихове базе, стабла и капители) у Муниципијуму DD указују да оне не прате уобичајене обрасце обликовања стубова античких стилских редова. Узрок овоме свакако је уметнички приступ клесара. Клесар капитела није до краја поштовао устаљене обрасце

обликовања архитектонске пластике, што би се пре свега очекивало код дефинисања једнообразних база стубова. Према одступањима од прецизне геометрије дефинисаних мотива на капителима и грубом начину клесања очигледно је да мајстор није ни поседовао знање геометрије. Будући да су капители клесани у порозном дациту, као лако доступној врсти локалног камена, мајстор је хтео избећи клесање лако ломљивих детаља. Избор клесаних мотива углавном је сведен на урезане облике у основну масу капи-тела. Већина примењених облика на базама, стаблима и капителима стубова указује на изражени индивидуални ликовни приступ клесара у обликовању капи-тела базилике.

Према нашем мишљењу, у специфичним облицима стубова Муниципијума DD не би требало сагледавати уметнички приступ целокупне заједнице овог насеља, или територије југа провинције Мезије Супериор, као ни касније провинције Дарданије. На наш став о пореклу облика камене пластике пре свега утиче чињеница да на другим локалитетима нису забележени апсолутно истоветне базе и капители. У обрнутом случају, раширеном појавом оваквих стубова на одређеном тлу би се отворила могућност за дефинисаност територијалне распрострањености истоветне појаве обликовања декоративне пластике ван Муниципијума DD. Будући то није случај, камена пластика Муниципијума DD остаје индивидуални случај по питању приступа обликовања наведених архитектонских елемената у односу на ближе окружење.

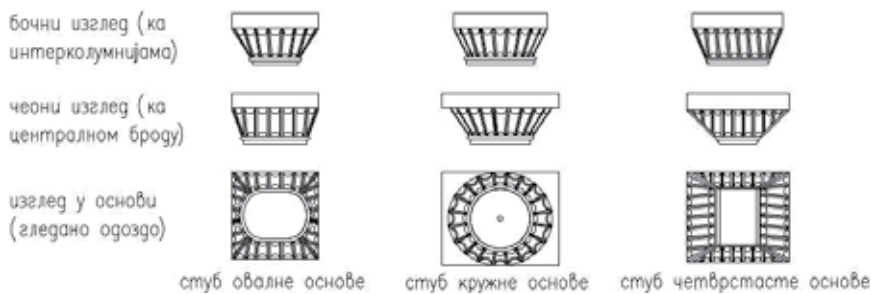
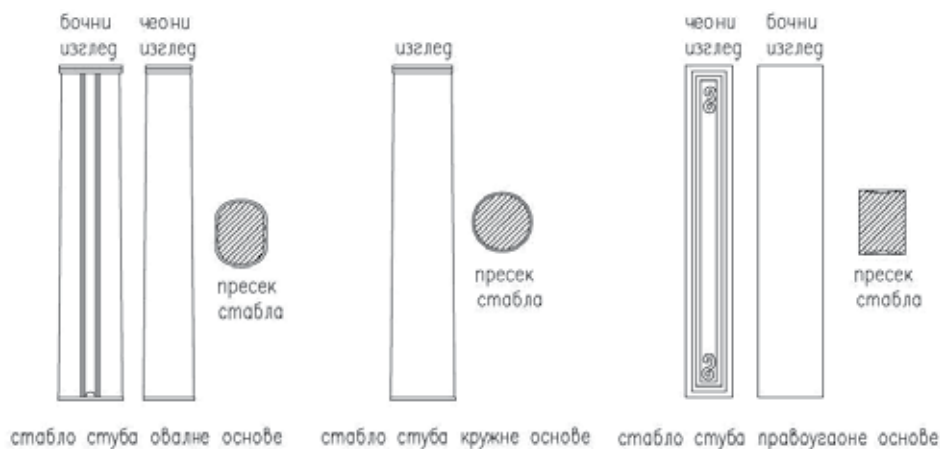
У склопу наших анализа камене пластике цивилне базилике утврдили смо да су стубови најближи дорском стилском реду, где су уместо класичних форми дорских стубова и њихових капи-тела употребљене мање познате форме палминих „пергамонских” капи-тела. Приликом дефинисања стилске припадности ових капи-тела, помогле су нам начелне сличности облика ових капи-тела базилике са палминим капи-телима „пергамонског” типа широм југоисточне Европе и Мале Азије. Сличност се пре свега огледа у примени канелура и лунула у њиховом дну као мотива који се доводе у везу са споме-нутим типом капи-тела. Услед недостатка лисних завршетака и истовремене појаве лунула у врху калатоса примерци у Муниципијуму DD делују као имитације типа палминих капи-тела, па би се пре могли окарактерисати као псеудо-палмини капи-тели.

По нашем мишљењу, камена пластика Муниципијума DD не одражава аутохтони приступ римској уметности заједнице која је насељавала ово место. Начин њене израде и заступљени мотиви пре свега указују на индивидуални приступ клесара специфичном материјалу у коме је моделовање камене пластике изведено. Клесар је био под очигледним грчким уметничким утицајима са истока и југоистока Балканског полуострва или тадашње грчко-римске провинције Анадолије.

ЛИТЕРАТУРА

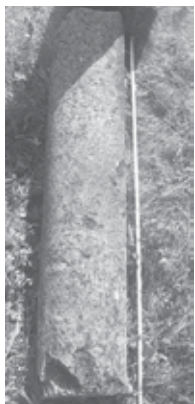
- Baran – Petzi 1977/78: M. Baran - G. Petzi. Beobachtungen aus den Nordöstliche Hinterland von Theo. *Ist. Mitteilungen*, 27/28, Teil. 1, 2.
- Baumann 1993: Hellmut Baumann. *The Greek Plant World in Myth, Art, and Literature*. Trans. William T. Stearn, Eldwyth Ruth. Portland – Oregon: Timber Press.
- Beard 2017: Andrew K. Beard. *A group of seven column capitals from Roman Ankyra: a unique composite style*. Master thesis. Turkey: Bilkent University.
- Cormier-Huguet 2013-2014: Méli­ssa Cormier-Huguet. *L'introduction du concept architectural romain dans les grandes cités hellénistiques d'Asie Mineure d'Auguste à Domitien*. Mémoire de Master 2 Recherche Archéologie, Mention: Sciences de l'Antiquité et du Moyen-Âge (Sous la direction de M. le Professeur Jacques des Courtils). France: Université Bordeaux Montaigne. Année universitaire.
- Димитров 2007: Зоран Димитров. *Архийектјурна декорација в њ провинција Долна Мизия (I-III в) (= Дисертација 2)*. Софија: Национален археологически институт и музеј.
- Филијова 2005: Свейла Филијова. *Рановизантички кайиџели во Република Македонија*. Зборник на Филозофски факултет во Скопје, Скопје.
- Güven 1998: Suna Güven. Displaying the Res Gestae of Augustus: A Monument of Imperial Image for All. *Journal of the Society of Architectural Historians*, Vol. 57, No. 1 (Mar., 1998), 30-45
- Ivanov – von Bülow 2008: Rumén Ivanov - Gerda von Bülow. *THRACIA - Eine Römische Provinz Auf Der Balkanhalbinsel*. Mainz: Zaberndruck Verlag GmbH.
- King 1997: King Dorothy. Pergamene Palm Capitals and Other Foliate Fancies. *Numismatica e Antichità Classiche*, 26, 205-25.
- Krencker 1936: Daniel Krencker - Martin Schede. *Der Temple in Ankara*. Berlin- Leipzig: Walter De Gruyter Incorporated.
- Милин 2002: Милена Милин. Новооткривени римски епиграфски споменици из Сочанице (Косово). *Сѝаринар LII*, 163 – 174.
- Пејић 2014: Предраг Пејић. Вотивни натпис из Великог Суводола код Пирота – прилог проучавању култова и топонимије у области Туреса. *Гласник САД*, 30, 189-204.
- Peschiov 1975: Urs Peschiov. Byzantinische Plastik in Didima. *Ist. Mitteilungen*, 25.
- Petrova 2017: Svetla Petrova. *The Roman Architectonic Decoration Reused in Christian Buildings of Parthi­copolis*. *Patrimonium* 15, Skopje, 137-174.
- Petrović 1995: Petar Petrović. *Inscriptions de la Mesie Supérieure, Vol III/2 – Timacum Minus et la Vallée du Timok*. Beograd: Centre for Ancient Epigraphy and Numismatics.
- Попов – Иванова 1962: Иван Попов - Мила Иванова, *Класически архийектјурни форми*, Софија: Техника.
- Robertson 1954: Donald Struan Robertson. *A handbook of Greek & Roman architecture*, London: Cambridge University Press.
- Савић 2013: Марија Савић. Презентација и популаризација Римског града Municipium DD (Муниципијум Дарданорум) код Сочанице. *Башџина*, Институт за српску културу, свеска 35, Приштина – Лепосавић, 107 - 114.
- Serin 2014: Ufuk Serin. Bizans Ankarasi ve Kaybolan bir Kültür Mirasi: 'St. Clement' Kilisesi. *Journal of the Faculty of Architecture* 31/2, Middle East Technical University (Ankara), 65-92
- Ward–Perkins 1948: John Bryan Ward–Perkins. Severan art and architecture at Leptis Magna. *The journal of Roman studies*, 38, 59-80.
- < <https://collections.mfa.org/objects/133521> > [5. јул 2020].
- < <https://www.livius.org/pictures/turkey/ankara-ancyra/ankara-baths/ancyra-baths-of-caracalla-column-base/> > [7. јул 2020].

Табла I



Слика 1. Цртежи елемената декоративне камене пластике у базилици Муниципијума DD

Табла II



Слика 2.



Слика 3.



Слика 4.



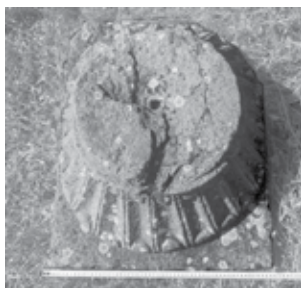
Слика 5.



Слика 6.



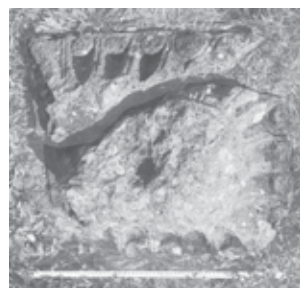
Слика 7.



Слика 8.



Слика 9.



Слика 10.

Igor S. BJELIĆ

Marija M. SAVIĆ

ARCHITECTURAL SCULPTED DECORATION OF CIVIL BASILICA
IN ANCIENT MUNICIPALITY DD

SUMMARY

On the occasion of the systematic archaeological research of the forum at the ancient site of the Municipium DD in the north of Kosovo and Metohija, one of the rare examples of a civil basilica was discovered, along with the unusual forms of late antique decorative architectural elements within it. The colonnades from the interior of the basilica consisted of as many as three types of different columns - with a rectangular, oval, and circular base. Each of the examples of these columns had the appropriate bases and capitals, which in their appearance deviate from the most common design of these elements within ancient columns. In this paper, we have determined the place and course of development of specific forms of architectural sculpture in this site.

The analysis highlights particular architectural details that determine the identification of the stylistic order to which the forms of our capitals and bases are closest. The special motifs that appear in the form of flutes and lunulae on the capitals determine that the decorative stone sculpture from the civil basilica of Municipium DD belongs to the Doric style. In an attempt by a stonemason to define the shapes of a special type of this order, that is the so-called palm "Pergamon" capitals, it is recognizable that he gave up more demanding details such as leaf ends, which are otherwise characterized by this type. Despite the general affiliation with the Roman Doric architecture, the individual approach of the stonemasons in shaping the capitals meant that certain features were noticed on them, which have not been recognized in other archaeological sites in the Balkans so far. At the same time, on the bases of columns with a circular and oval base, a lack of trochilus and listels, common for shaping ancient bases, is noticeable.

Keywords: Municipium DD, civil basilica, late antique architecture, Doric order.