

СЕНКА М. КОСТИЋ

ОЛИВЕРА Б. РАДОВИЋ¹

УНИВЕРЗИТЕТ У ПРИШТИНИ СА ПРИВРЕМЕНИМ СЕДИШТЕМ
У КОСОВСКОЈ МИТРОВИЦИ, ФИЛОЗОФСКИ ФАКУЛТЕТ
КАТЕДРА ЗА ПСИХОЛОГИЈУ

СТРУКТУРА И ДЕТЕРМИНАНТЕ СТАВА ПРЕМА ЈЕДНОРОДИТЕЉСТВУ КОД ЖЕНА

САЖЕТАК. Циљ истраживања био је да се испитају структура и евентуалне детерминанте става према једнородитељству код жена. У анализу су укључене неке социодемографске (образовни и материјални статус, године старости), као и психолошке (ниво анксиозности и избегавања у домену афективне партнерске везаности) могуће детерминанте става према једнородитељству. Спроведено је истраживање на узорку који је чинило 96 жена, узраста 24–56 година. У истраживању је примењен Упитник за процењивање партнерске афективне везаности као и Скала става према једнородитељству која је конструисана за потребе овог истраживања. Резултати показују да се став према једнородитељству састоји из 3 димензије (неопходност оца као родитељске фигуре ($\alpha=0,75$), положај самохране мајке у друштву ($\alpha=0,56$) и мајчинство као циљ ($\alpha=0,67$)).

Међу испитаним женама највише има оних које карактерише избегавајући образац партнерске афективне везаности (35,4%), а најмање је оних са преокупираним обрасцем партнерске афективне везаности (16%). Резултати показују да на основу укључених социодемографских варијабли можемо објаснити 17,3% варијансе става према неопходности оца као родитељске фигуре; значајан јединствени допринос имају варијабле материјални статус и старост испитаница, као и да се предиктивна моћ модела појачава додавањем степена испољене анксиозности и склоности ка избегавању ($R^2=0,27$). Резултати даље показују да

¹ senka.kostic@pr.ac.rs; stulaolivera@yahoo.com

Рад је примљен 23. маја 2017, а прихваћен за објављивање на састанку Редакције Зборника одржаном 21. јуна 2018.

је предикција става према перцепцији социјалног статуса самохраних мајки на основу познавања степена испољене анксиозности ($R^2=0,29$), али и да не постоји статистички оправдана могућност предикције става према мајчинству као циљу на основу укључених варијабли.

Добијени резултати делимично су у складу са ранијим истраживањима. Један од разлога за добијене резултате можда лежи у идеји савремене жене која је подељена између културолошког захтева да жена првенствено треба да се оствари као супруга и мајка, а онда и као индивидуа (битно је образовање, каријера и слично).

КЉУЧНЕ РЕЧИ: партнерска афективна везаност; једнородитељство; ставови жена.

УВОД

РОДИТЕЉСТВО

У скоро свим дисциплинама које изучавају родитељство (социологија, педагогија, андрагогија), као најважнија карактеристика породице истиче се њена важност за емоционални и социјални развој детета (Mirabile, 2014; Turney, Lee, & Mehta, 2013; Norona & Baker, 2014; Wang & Zhou, 2015). Неадекватан однос са родитељима може довести до проблема у вршњачким групама: агресивност, депресивност, повлачење и слична стања, као и облици понашања детета у великој мери повезани су управо са несигурним афективним односима родитеља и деце (Coleman, 2003). Емоционално прихватајући родитељи унапређују дечији доживљај додирности и прилагођеност, при чему утицај оца успешно предвиђа ове исходе и то у већој мери но утицај мајке (Rohner, 1998).

Социолошка истраживања брака и породице указују на то да у савременој српској породици још увек постоји доминантан модел у коме највећи део кућних послова обављају жене, без обзира на женино формално запослење (Babović, 2009; Tomanović, 2012). Улоге родитеља такође су у традиционалном духу, тј. за мајке је посебно значајан родитељски идентитет који подразумева пожртвовање, пермисивност у васпитању и заштитнички однос према деци у виду патернализма, док је примарна улога очева да буду храниоци породице. Када се ради о ангажману око деце, истраживања дају сличне резултате који указују да готово сав рад и бригу око деце искључиво преузима супруга/мајка (Blagojević, 2006; Babović, 2009). Истраживања у другим срединама такође су показала да су мајке више укључене у гајење деце, да размењују

више емоција са децом и да више времена проводе са њима (Gryczkowski et al., 2010).

Социоисторијске промене у савременом друштву измениле су и традиционални концепт породице стварајући разноликост породичних облика у којима се одвија примарна социјализација. Појам једнородитељских породица тешко је прецизно одредити имајући у виду разне узроке који могу довести до ситуације у којој један од родитеља самостално одгаја дете: смрт, развод брака, напуштање породице од стране једног родитеља, ванбрачно рођење детета и сл. У том смислу, једнородитељска породица не представља јединствену социолошку категорију, а у овом раду акценат ће бити на доживљају породице у којој дете одраста са једним родитељем – мајком, без обзира на узрок који је до тога довео. Самохраном мајком најчешће се сматра особа која је остала удовица, која се развела, али у скорије време постоје и самохране мајке које су саме изабрале да роде дете без присуства партнера (Sharp, 2001). Жене које бирају да буду самохране мајке карактерише низ особина; оне су обично високо образоване, добро новчано ситуиране и имају јаку мотивацију за родитељством (Bock, 2000). Често су под стресом, јер сnose велику одговорност која укључује обезбеђивање финансија, управљање домаћинством, подизање и васпитавање деце (Rani, 2006).

Истраживања показују да су проблеми са којима се суочавају самохране мајке које су одлучиле да роде дете користећи услуге „банке сперми“ (осврћемо се на ове податке, јер је сама одлука о овом виду зачећа блиска одлуци да се самостално одгаја дете без сагласности партнера о рођењу, што је у Србији чешћи случај): потреба за интеракцијом са другим женама које су направиле исти избор, потреба за социјалном подршком и разумевањем, осећај кривице зато што њихово дете не расте уз свог оца, висок стрес, напетост и исцрпљеност (Ben-Daniel, Rokach, Filtzer & Feldman, 2007). Осећај кривице може довести до тога да самохране мајке посвећују превише времена својој деци, обично како би надокнадиле одсуство оца (Ben-Daniel, Rokach, Filtzer & Feldman, 2007; Kavas & Gündüz-Noşgör, 2013). Поред емоционалних проблема, ове мајке често имају проблеме везане за организацију времена, управљање финансијама и сл. (DeBord, 2000).

Статистички показатељи указују на значајне промене демографских трендова у Србији: опадање броја закључених бракова, опадање стопе рођених, те пораст просечне старости жене која рађа прво дете (Republički zavod za statistiku, 2014). Истраживања

показују да жене које живе у кохабитацији исказују јачу жељу да добију дете, чешће покушавају да затрудне и ређе користе контрацептивна средства (Petersen et al., 2015). Такође, вероватноћа да жена остане без деце расте са бројем година проведених без партнера (Keizer et al., 2008), док жене које су промениле више партнера са променом партнера мењају и намеру да роде (Zabin et al., 2000).

Када је у питању значај партнера за мотивацију и одлуку жене да роди, показало се (Schytt, 2014) да је на узрасту жена преко 32 године у Шведској једна од битних одредница ове одлуке недостатак одговарајућег партнера (53%), док жене старије од 36 година овај фактор наводе као најчешћи разлог што још увек немају деце (60%).

Имајући у виду претходно речено, поставља се питање како жене различитог социодемографског профила гледају на једнородитељство, те да ли обрасци афективне везаности могу бити предиктори ставова о једнородитељству. Знајући да модели партнерске афективне везаности детерминишу вредности доживљаја себе (анксиозност) и другог (избегавање), поставља се питање да ли је начин на који доживљавамо себе или друге повезан и са ставовима по питању једнородитељства.

О ПАРТНЕРСКОЈ АФЕКТИВНОЈ ВЕЗАНОСТИ

Богато поље истраживања подстакнуто Болдијевом теоријом везивања подржава идеју да људи поседују доминантну интерперсоналну оријентацију која се огледа у интернализованим уверењима и очекивањима од других и себе у блиским релацијама. Ове „менталне схеме“ односа представљају, према Болбију (1969), репликацију родитељских интеракција и функционишу као афективни радни модели, одређујући квалитет интерперсоналних односа. Теорија партнерске афективне везаности (Hazan & Shaver, 1987; Bartholomew & Shaver, 1998) полази од претпоставке да је у основи романтичне љубави процес везивања, те да постоје индивидуалне разлике у начину на који се особе емотивно везују за партнера и то тако да је могуће издвојити четири типа партнерске афективне везаности: сигурни, избегавајући, дојажљиви и преокупирани образац (Bartholomew & Shaver, 1998; Никић и Трнавац, 2007). Ова четири обрасца афективне везаности добијају се комбинацијом позитивног наспрот негативног самопроцењивања и позитивног наспрот негативног процењива-

ња других (Bartholomew & Shaver, 1998). Особе које имају анксиозни образац везивања фокусиране су на тражење заштите и сигурности, док избегавајући стил везивања карактерише страх од интимности (Никић и Трнавац, 2007). Сигуран афективни образац подразумева да је особа ниско анксиозна и да има низак скор на димензији избегавања на скали која мери партнерску афективну везаност; ово су особе које истовремено могу уживати у сопственој аутономији и бити задовољне односима са другима (Станојевић Стефановић, 2011). Избегавајући образац дефинише особе које имају позитиван модел себе, а негативан модел другог (низак скор на димензијама анксиозност и висок скор на димензији избегавање); ово су особе које углавном избегавају дуге везе (Станојевић Стефановић, 2011). Негативан модел себе, а позитиван модел другог одлика је преокупираног обрасца афективне везаности (висока анксиозност, ниско избегавање); ове особе склоне су да кроз везу са партнером испољавају своју личну вредност и да стално траже потврду љубави од стране партнера (Станојевић Стефановић, 2011). Бојажљив образац партнерске везаности одређен је преко негативног модела себе и негативним моделом другог (висока анксиозност и високо избегавање); ове особе често су зависне од партнера и кроз одржавање везе задржавају позитивну слику о себи.

Имајући у виду значај партнерског односа за став жена према потомству, у раду ћемо се осврнути и на доминантне обрасце афективне везаности на нашем узорку. Неки резултати указују на то да су жене склоније бојажљивом и преокупираном обрасцу партнерске афективне везаности (Николић и Трнавац, 2007), док друга истраживања истичу највећу заступљеност сигурног обрасца партнерске везаности (Станојевић Стефановић, 2002; Станојевић Стефановић, 2006; Митић, Зотовић и Петровић, 2008). У оквиру једног истраживања резултати указују на то да највећи проценат испитаних мајки у Србији (узраста од 45–55 година) припада сигурном обрасцу партнерске везаности (56,1%), нешто мањи број припада окупираном партнерском обрасцу (31,6%), док је мали проценат оних који припадају избегавајућем (8,8%) и плашљивом (3,5%) типу партнерске везаности (Станојевић Стефановић, 2006). Иста ауторка на узорку од 180 мушкараца и жена старости од 18–40 година налази да сигуран тип афективне везаности карактерише 52,3% испитаног узорка, окупирани 24,4%, 18,3% бојажљиви и 5% избегавајући (Станојевић Стефановић, 2002). О доминацији сигурног типа афективне везаности извештавају и

Митић, Зотовић и Петровић (2008) – чак 79,7% узорка обухваћено њиховим истраживањем (N= 192, од 20-30 година) припадало је управо сигурном обрасцу афективне везаности.

МЕТОД

ПРОБЛЕМ И ЦИЉЕВИ ИСТРАЖИВАЊА

Имајући у виду податке о демографским трендовима, све већи пораст броја једнородитељских породица (Максимовић, 1998), као и значај стабилног партнерског односа за мотивацију и одлуку жене да оствари потомство, занимало нас је у којој мери је став према женском једнородитељству повезан са обрасцем афективне везаности жене, као и неким социодемографским карактеристикама које су се у ранијим истраживањима показале битном одредницом одлуке о самосталном родитељству, као што су образовање, материјално стање и старост (Bock, 2000; DeVord, 2000; Ben-Daniel, Rokach, Filtzer & Feldman, 2007). Стил афективне везаности припада широком систему когнитивних и мотивационих процеса који утичу на доживљавање и понашање у односима, утиче на обраду информација и на склопове емоционалног реаговања (Carraira & Cervone, 2003). Као такав, доживљај везивања може се укључивати у разне процесе помоћу којих људи организују друге аспекте свог живота, те сматрамо да је вредно установити раширеност образаца афективне везаности на узорку жена у репродуктивном периоду, те да ли интерперсонални стилови делимично бацају светло на евалуацију тако важног питања као што је однос према једнородитељству код жена.

Основни циљ истраживања био је да се испита да ли постоји могућност предикције става жена према једнородитељству (схваћеног као одлуку жене да сама подиже дете) на основу изражености нивоа анксиозности и нивоа избегавања у домену афективне партнерске везаности, као и на основу неких социодемографских карактеристика (године живота, образовни и материјални статус).

СПЕЦИФИЧНИ ЦИЉЕВИ ИСТРАЖИВАЊА СУ:

- утврђивање метријских карактеристика скале става према једнородитељству конструисане за потребе истраживања;

- испитати структуру става према једнородитељству;
- испитати да ли се жене различитог социоекономског статуса и различите старости разликују у погледу става према једнородитељству;
- утврдити доминантни образац партнерске везаности (сигурни, бојажљиви, преокупирани и избегавајући образац) на испитаном узорку;
- испитати да ли постоји могућност предикције става према једнородитељству на основу познавања нивоа анксиозности и нивоа избегавања у домену афективне партнерске везаности, као и на основу неких социодемографских карактеристика жена (године живота, образовни и материјални статус).

ВАРИЈАБЛЕ И ИНСТРУМЕНТИ

Став према женском једнородитељству операционално је дефинисан преко скара на скали става према једнородитељству, конструисаној за потребе истраживања. Скала се састоји се од 11 тврдњи Ликертовог типа. У сврху конструисања скале, у првој фази организована је фокус група у којој је учествовало укупно 6 жена, од чега су две биле удате, две разведене, а две неудате (узраст жена између 30 и 40 година). Као резултат фокус групе издвојили су се неки релевантни индикатори који су важни за једнородитељство. Састављено је 11 тврдњи, а затим је 10 тврдњи задржано у верзији која је касније коришћена у раду. Факторска структура скале издваја 3 интерпретабилна фактора: неопходност оца као родитељске фигуре, положај самохране мајке у друштву и мајчинство као циљ по себи.

Образац партнерске афективне везаности – операционализован Упитником за процењивање партнерске афективне везаности (Bartholomew & Shaver, 1998). Упитник се састоји из 36 питања (Ликертов тип питања, од 1 – уопште не, до 7 – у потпуности је тако) којима се мери ниво анксиозности (18 тврдњи се односи на мерење ове димензије; поузданост 0.86) и склоности избегавању (18 тврдњи, поузданост 0.77). Комбинацијом степена испољености ове две димензије добијају се 4 обрасца партнерске афективне везаности: сигурни афективни образац (ниска анксиозност и ниско избегавање), бојажљиви афективни образац (висок скор на обе димензије), преокупирани афективни образац (висока анк-

сиозност, ниско избегавање) и избегавајући афективни образац (ниска анксиозност, високо избегавање).

Стешен исцљене анксиозности – операционално дефинисан преко скорa на упитнику за процењивање партнерске афективне везаности (Bartholomew & Shaver, 1998).

Стешен исцљене склоности ка избегавању – операционално дефинисан преко скорa на упитник за процењивање партнерске афективне везаности (Bartholomew & Shaver, 1998).

Социо-демографске варијабле: старост (навршене године живота), материјални статус породице (живимо скромно/ живимо просечно/ живимо одлично), образовни статус (подељен у две категорије: средње и ниже образовање, виша школа или више).

УЗОРАК И ПОСТУПАК ИСПИТИВАЊА

Узорак је пригодни, учествовало је укупно 96 особа женског пола, старости између 24 и 56 година ($AS = 38.10$, $SD = 7.96$). Када је у питању материјални статус, 35,4% испитаница изјавило је да живи скромно, 37,5% испитаница сврстава се у категорију „живимо просечно“, док се 27,1% испитаница сврстава у категорију високог материјалног статуса. Највишу завршену основну школу има 4,2% испитаница, 51% има највишу завршену средњу школу, 16,7% испитаница је завршило вишу школу, 26% има завршен факултет, док 2,1% има магистратуру или докторат. Ова варијабла је због даљих анализа накнадно подељена у две категорије: испитанице са средњом школом или ниже (55,2%) и оне са вишом школом или више (44,8%).

Истраживање је спроведено у јулу и августу 2016. године. Испитанице су прво попуњавале упитник партнерске афективне везаности, а затим и скалу става према једнородитељству.

РЕЗУЛТАТИ ИСТРАЖИВАЊА

СТРУКТУРА СТАВА ПРЕМА ЈЕДНОРОДИТЕЉСТВУ И МЕТРИЈСКЕ КАРАКТЕРИСТИКЕ СКАЛЕ

Како бисмо испитали структуру става према једнородитељству спровели смо факторску анализу са Варимакс ротацијом. Резултати факторске анализе приказани су у Табелама 1. и 2.

KMO AND BARTLETT'S TEST		
KAISER-MEYER-OLKIN MEASURE OF SAMPLING ADEQUACY.		0,64
BARTLETT'S TEST OF SPHERICITY	X	274,01
	DF	45
	P	0,01

ТАБЕЛА 1: ФАКТОРСКА СТРУКТУРА СТАВА ПРЕМА ЈЕДНОРОДИТЕЉСТВУ

На основу резултата из Табеле 1. можемо закључити да је испуњен услов за спровођење факторске анализе; вредност КМО је већа од 0,60, а Батлеров тест је статистички значајан.

Резултати факторске анализе показују да је могуће издвојити 3 фактора (дијаграм превоја показује тачку превоја иза треће компоненте), који објашњавају 62,58% укупне варијансе става према женском једнородитељству. Први фактор окупља ајтеме који се односе на неопходност присуства оца као родитељске фигуре у одрастању деце, други фактор окупља ајтеме који се односе на перцепцију положаја самохраних мајки у друштву, док трећи фактор окупља ставке које се односе на мајчинство као аутономни циљ (вредност) којој би свака жена требало да тежи, без обзира на партнерски статус.

Факторска структура става према једнородитељству		
ФАКТОРИ	АЈТЕМИ	ЗАСИЋЕНОСТ
НЕОПХОДНОСТ ОЦА КАО РОДИТЕЉСКЕ ФИГУРЕ	Мушкарци углавном сметају и уопште нису потребни за гајење деце	0,83
	Мушкарац је неопходан само да оплоди жену	0,82
	За нормалан развој детета потребно је да дете има оба родитеља	0,64
	Колико год се ми трудиле, да бисмо васпитале нашу децу неопходна нам је помоћ мужа као ауторитета у породици	0,61

ТАБЕЛА 2: ПРИКАЗ СТРУКТУРЕ ФАКТОРА И СТЕПЕН ЗАСИЋЕНОСТИ ПОЈЕДИНАЧНИХ АЈТЕМА

ПОЛОЖАЈ САМОХРАНЕ МАЈКЕ У ДРУШТВУ	Бити самохрана мајка код нас је и даље срамота	0,75
	Нема веће срамоте него остати у другом стању са мушкарцем који не жели ни тебе ни ваше дете	0,74
	Бити самохрана родитељ је веома напорно и то не бих препоручила ни једној жени	0,57
МАЈЧИНСТВО КАО ЦИЉ	Родитељства се не би требало одрећи зарад обичаја и вредности	0,85
	Свака женска особа може бити способна да самостално одгаја своје дете	0,72
	Свака женска особа би требало да има дете, без обзира на то да ли има или нема сталног партнера	0,68

ТАБЕЛА 2: ПРИКАЗ СТРУКТУРЕ ФАКТОРА И СТЕПЕН ЗАСИЋЕНОСТИ ПОЈЕДИНАЧНИХ АЈТЕМА

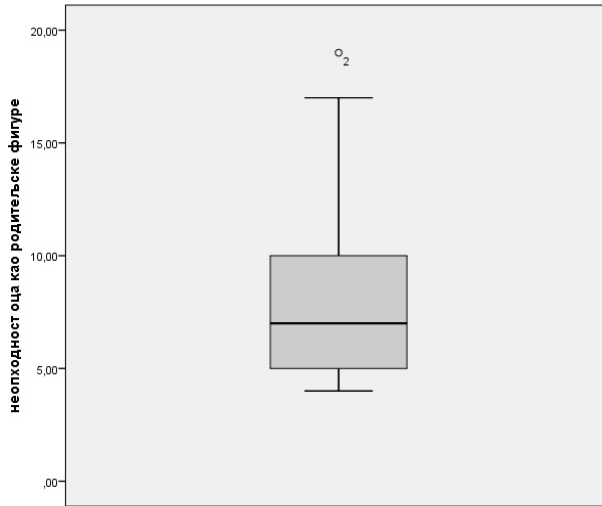
Дескриптивне мере става према једнородитељству приказане су у Табели 3.

	N	MIN	MAX	AS	SD	БР. АЈТЕМА	КРОНБАХ А
СТАВ ПРЕМА ЈЕДНОРОДИТЕЉСТВУ	96	13,00	46,00	29,86	6,47	11	0,71
НЕОПХОДНОСТ ОЦА КАО РОДИТЕЉСКЕ ФИГУРЕ	96	4,00	19,00	7,87	3,59	4	0,75
ПОЛОЖАЈ САМОХРАНЕ МАЈКЕ У ДРУШТВУ	96	3,00	15,00	9,56	2,97	3	0,56
МАЈЧИНСТВО КАО ЦИЉ	96	4,00	15,00	12,43	2,57	3	0,67
Банка сперме	96	1,00	5,00	3,88	1,17	1	/

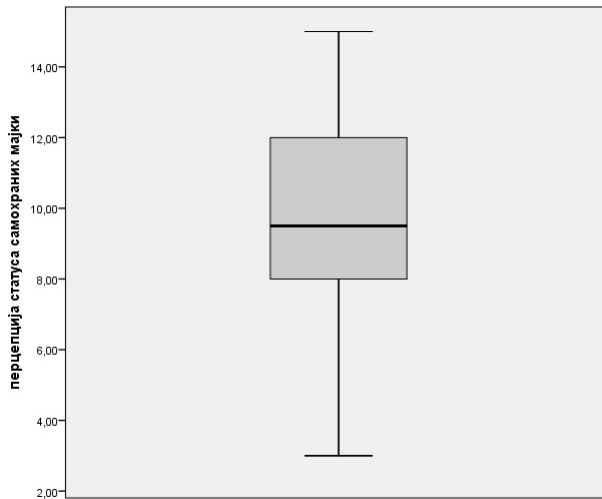
ТАБЕЛА 3: ДЕСКРИПТИВНЕ МЕРЕ ИСПОЉЕНОСТИ СТАВА ПРЕМА ЈЕДНОРОДИТЕЉСТВУ

Како је скала конструисана за потребе овог истраживања, не можемо упоредити резултате са неким очекиваним вредностима у популацији. На основу вредности минимума и максимума, аритметичке средине и дијаграма расподеле одговора испитаница можемо закључити да женске особе из нашег узорка показују неутрални до благо позитиван став према улози оца у васпитању деце (позитивнија вредност показује да жене не сматрају да је отац неопходан за васпитање и гајење деце) (Фигура 1.), као и према положају самохране мајке у друштву (позитивнија вредност показује да жене не сматрају да је одлука за једнородитељством праћена социјалном осудом) (Фигура 2.); док испољавају

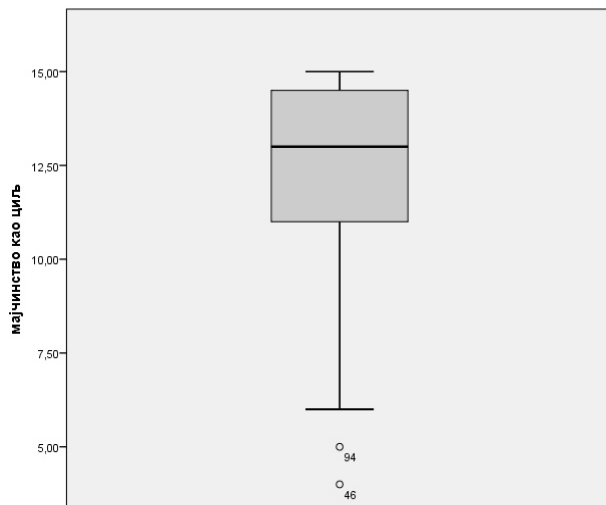
нешто позитивнији став према доживљају мајчинства као циља (позитивнија вредност указују да жене сматрају да треба да се остваре као мајке по сваку цену) (Фигура 3.).



ФИГУРА 1. – РАСПРОСТРАЊЕНОСТ ОДГОВОРА НА ДИМЕНЗИЈИ „НЕОПХОДНОСТ ОЦА КАО РОДИТЕЉСКЕ ФИГУРЕ“ У ОКВИРУ СТАВА ПРЕМА ЈЕДНОРОДИТЕЉСТВУ



ФИГУРА 2. – РАСПРОСТРАЊЕНОСТ ОДГОВОРА НА ДИМЕНЗИЈИ „ПЕРЦЕПЦИЈА СТАТУСА САМОХРАНЕ МАЈКЕ“ У ОКВИРУ СТАВА ПРЕМА ЈЕДНОРОДИТЕЉСТВУ



ФИГУРА 3. – РАСПРОСТРАЊЕНОСТ ОДГОВОРА НА ДИМЕНЗИЈИ „МАЈЧИНСТВО КАО ЦИЉ“ У ОКВИРУ СТАВА ПРЕМА ЈЕДНОРОДИТЕЉСТВУ

СОЦИОДЕМОГРАФСКЕ ВАРИЈАБЛЕ КАО КОРЕЛАТИ СТАВА ПРЕМА ЈЕДНОРОДИТЕЉСТВУ

Тестирали смо да ли се особе различитог материјалног статуса разликују у нивоу испољеног става према једнородитељству. Резултати су приказани у Табелама 4. и 5.

ФАКТОРИ	СТАВ ПРЕМА ЈЕДНОРОДИТЕЉСТВУ				F	df	p
	МАТЕРИЈАЛНИ СТАТУС	N	AS	SD			
НЕОПХОДНОСТ ОЦА КАО РОДИТЕЉСКЕ ФИГУРЕ	живимо скромно	34	9,88	3,79	9,85	2	0,01
	живимо просечно	36	6,61	2,84			
	живимо добро	26	7,00	3,20			
ПОЛОЖАЈ САМОХРАНЕ МАЈКЕ У ДРУШТВУ	живимо скромно	34	12,50	2,94	0,19	2	0,82
	живимо просечно	36	12,22	2,78			
	живимо добро	26	12,61	1,71			

ТАБЕЛА 4: ДЕСКРИПТИВНА СТАТИСТИКА И РЕЗУЛТАТИ ЈЕДНОФАКТОРСКЕ АНАЛИЗЕ ВАРИЈАНСЕ ИСПОЉЕНОСТИ РАЗЛИКА МЕЂУ ГРУПАМА С ОБЗИРОМ НА ДИМЕНЗИЈЕ СТАВА ПРЕМА ЈЕДНОРОДИТЕЉСТВУ

МАЈЧИНСТВО КАО ЦИЉ	живимо скромно	34	9,97	2,61	2,07	2	0,13
	живимо просечно	36	8,78	3,24			
	живимо добро	26	10,11	2,92			

ТАБЕЛА 4: ДЕСКРИПТИВНА СТАТИСТИКА И РЕЗУЛТАТИ ЈЕДНОФАКТОРСКЕ АНАЛИЗЕ ВАРИЈАНСЕ ИСПОЉЕНОСТИ РАЗЛИКА МЕЂУ ГРУПАМА С ОБЗИРОМ НА ДИМЕНЗИЈЕ СТАВА ПРЕМА ЈЕДНОРОДИТЕЉСТВУ

Резултати показују да постоји статистички значајна разлика између жена различитог материјалног статуса када је у питању став према неопходности оца као родитељске фигуре ($F(2) = 9,85$, $p = 0,01$), док те разлике нема у погледу осталих фактора става према једнородитељству.

ЛСД	(И) МАТЕРИЈАЛНИ СТАТУС	(Ј) МАТЕРИЈАЛНИ СТАТУС	(И-Ј)	Р
НЕОПХОДНОСТ ОЦА КАО РОДИТЕЉСКЕ ФИГУРЕ	живимо скромно	живимо просечно	3,27	0,01
		живимо одлично	2,88	0,01
	живимо просечно	живимо скромно	-3,27	0,00
		живимо одлично	-0,39	0,65
	живимо одлично	живимо скромно	-2,88	0,01
		живимо просечно	0,39	0,65

ТАБЕЛА 5: ДЕСКРИПТИВНА СТАТИСТИКА И РЕЗУЛТАТИ НАКНАДНОГ ТЕСТА ЗА ТЕСТИРАЊЕ ИСПОЉЕНОСТИ РАЗЛИКА МЕЂУ ГРУПАМА С ОБЗИРОМ НА СТАВ ПРЕМА НЕОПХОДНОСТИ ОЦА КАО РОДИТЕЉСКЕ ФИГУРЕ

Резултати указују на то да су жене које свој материјални статус процењују као низак склоније ставу да мушкарци нису неопходни као родитељске фигуре за разлику од жена које процењују своје материјално стање као просечно ($p=0,01$) или одлично ($p=0,01$), док се оне саме међусобно не разликују у погледу овог става ($p = 0,65$).

Када је у питању образовни статус, упоредили смо две групе испитаница – оне испитанице нижег образовања у мањој мери сматрају да је присуство оца неопходно за хармоничан развој детета. На осталим димензијама става нема значајних разлика између наведених група испитаница са завршеном средњом школом или ниже и испитанице које имају више образовање или више. Резултати т теста приказани су у Табели 6.

СТАВ ПРЕМА ЈЕДНОРОДИТЕЉСТВУ							
ФАКТОРИ	ОБРАЗОВНИ СТАТУС	N	AS	SD	t	df	p
НЕОПХОДНОСТ ОЦА КАО РОДИТЕЉСКЕ ФИГУРЕ	СРЕДЊА ШКОЛА ИЛИ НИЖЕ	53	8,51	4,07	2,03	90,71	0,04
	ВИША ШКОЛА ИЛИ ВИШЕ	43	7,09	2,71			
ПОЛОЖАЈ САМОХРАНЕ МАЈКЕ У ДРУШТВУ	СРЕДЊА ШКОЛА ИЛИ НИЖЕ	53	9,56	2,97	0,01	94	0,99
	ВИША ШКОЛА ИЛИ ВИШЕ	43	9,55	3,01			
МАЈЧИНСТВО КАО ЦИЉ	СРЕДЊА ШКОЛА ИЛИ НИЖЕ	53	12,47	2,83	0,19	94	0,85
	ВИША ШКОЛА ИЛИ ВИШЕ	43	12,37	2,23			

ТАБЕЛА 6: ДЕСКРИПТИВНА СТАТИСТИКА И РЕЗУЛТАТИ Т ТЕСТА ЗНАЧАЈНОСТИ РАЗЛИКА МЕЂУ ГРУПАМА ОДРЕЂЕНИХ НИВООМ ОБРАЗОВАЊА С ОБЗИРОМ НА ДИМЕНЗИЈЕ СТАВА ПРЕМА ЈЕДНОРОДИТЕЉСТВУ

Слично као у погледу материјалног статуса, показује се да постоје разлике између испитаница различитог образовног нивоа на димензији става, који се односи на неопходност присуства оца у одгајању детета.

Када је у питању повезаност старости и димензија става према једнородитељству, корелациона анализа показала је да нема значајне повезаности између ових варијабли (Табела 7.).

		ГОДИНЕ СТАРОСТИ
НЕОПХОДНОСТ ОЦА КАО РОДИТЕЉСКЕ ФИГУРЕ	PEARSON CORRELATION Sig. (2-tailed)	-0,13 0,19
ПОЛОЖАЈ САМОХРАНЕ МАЈКЕ У ДРУШТВУ	Pearson Correlation Sig. (2-tailed)	-0,11 0,30
МАЈЧИНСТВО КАО ЦИЉ	Pearson Correlation Sig. (2-tailed)	-0,12 0,26

ТАБЕЛА 7: ПОВЕЗАНОСТ СТАРОСТИ И ДИМЕНЗИЈА СТАВА ПРЕМА ЈЕДНОРОДИТЕЉСТВУ

ОБРАСЦИ АФЕКТИВНЕ ВЕЗАНОСТИ

Иspoљеност склоности ка избегавању и ниво анксиозности, измерен преко упитника за процену партнерске афективне везаности, приказани су у Табели 8.

	N	MINIMUM	MAXIMUM	AS	SD
ИЗБЕГАВАЊЕ	96	26,00	90,00	55,07	13,29
АНКСИОЗНОСТ	96	18,00	109,00	55,78	17,46

ТАБЕЛА 8: ДЕСКРИПТИВНЕ КАРАКТЕРИСТИКЕ ИСПОЉЕНОСТИ СКЛОНОСТИ КА ИЗБЕГАВАЊУ И АНКСИОЗНОСТИ

Резултати показују да испитаници, у складу са резултатима ранијих истраживања (Протић, 2016), у просеку испољавају умерени ниво анксиозности и умерену склоност ка избегавању.

Занимало нас је, такође, каква је природа партнерске афективне везаности на испитаном узорку. Резултати су приказани у Табели 9.

	F	%
СИГУРНИ ОБРАЗАЦ ПАРТНЕРСКЕ АФЕКТИВНЕ ВЕЗАНОСТИ	21	21,9
ИЗБЕГАВАЈУЋИ ОБРАЗАЦ ПАРТНЕРСКЕ АФЕКТИВНЕ ВЕЗАНОСТИ	34	35,4
ПРЕОКУПИРАНИ ОБРАЗАЦ ПАРТНЕРСКЕ АФЕКТИВНЕ ВЕЗАНОСТИ	16	16,7
БОЈАЖЉИВИ ОБРАЗАЦ ПАРТНЕРСКЕ АФЕКТИВНЕ ВЕЗАНОСТИ	25	26,0

ТАБЕЛА 9: УЧЕСТАЛОСТ РАЗЛИЧИТИХ ОБРАЗАЦА ПАРТНЕРСКЕ АФЕКТИВНЕ ВЕЗАНОСТИ

На основу резултата из Табеле 9. видимо да на испитаном узорку имамо највише жена које карактерише избегавајући образац партнерске афективне везаности (35,4%), затим по заступљености следе жене које одликује бојажљиви образац партнерске афективне везаности (26%). Оба стила представљају несигурне обрасце афективне везаности у којима је присутно негативно доживљавање других и свакако је податак који заслужује пажњу.

МОГУЋНОСТ ПРЕДИКЦИЈЕ СТАВА ПРЕМА ЈЕДНОРОДИТЕЉСТВУ НА ОСНОВУ СОЦИОДЕМОГРАФСКИХ КАРАКТЕРИСТИКА И АФЕКТИВНЕ ВЕЗАНОСТИ

Како је основна идеја рада да проверимо могућност предикције става према једнородитељству на основу познавања неких социодемографских карактеристика и испољености скорана на димензији анксиозност и избегавање упитника партнерске афек-

тивне везаности, спроведена је вишеструка линеарна регресија. Резултати су приказани у Табелама 10, 11. и 12.

У оквиру провере тога да ли постоји статистички оправдана могућност предикције става према неопходности оца као родитељске фигуре с обзиром на познавање степена испољене анксиозности и склоности ка избегавању (из домена теорије партнерске афективне везаности), као и на основу неких социодемографских обележја (материјални и образовни статус, године старости), спроведена је хијерархијска регресиона анализа. У првом блоку унете су социодемографске варијабле, а у другом анксиозност и избегавање. Резултати су приказани у Табели 10.

MODEL	R	SQUARE	CHANGE STATISTICS				
			R SQUARE CHANGE	F CHANGE	DF1	DF2	SIG. F CHANGE
1	0,42	0,17	0,17	6,43	3	92	0,00
2	0,52	0,27	0,10	6,31	2	90	0,00
MODEL			STANDARDIZED COEFFICIENTS	t	Sig.		
			BETA				
1	(Constant)			7,07	0,00		
	материјални статус		-0,34	-3,34	0,00		
	године старости		-0,24	-2,43	0,02		
	образовање		-0,13	-1,24	0,22		
2	(Constant)			5,53	0,00		
	материјални статус		-0,35	-3,56	0,00		
	године старости		-0,24	-2,53	0,01		
	образовање		-0,13	-1,29	0,20		
	избегавање		0,21	2,27	0,03		
	анксиозност		-0,24	-2,61	0,01		

ТАБЕЛА 10: ПРИКАЗ РЕГРЕСИОНОГ МОДЕЛА ПРЕДИКЦИЈЕ СТАВА ПРЕМА НЕОПХОДНОСТИ ОЦА КАО РОДИТЕЉСКЕ ФИГУРЕ

Резултати показују да постоји могућност предикције става према неопходности оца као родитељске фигуре на основу оба постављена модела. Модел у ком су као предиктори унете социодемографске варијабле објашњава 17,3% варијансе става према неопходности оца као родитељске фигуре ($F(3, 92) = 6,42$ $p = 0,01$), при чему значајан јединствени допринос предикцији става дају

материјални статус и старост испитаница. Након уношења скала анксиозности и избегавања у другом кораку, моделом као целином објашњено је 27,5% укупне варијансе ($F(5, 90) = 6,82$, $p = 0,01$). Два поменути мерила објаснила су додатних 10,2% варијансе, након што је уклоњен утицај социодемографских карактеристика, и ова промена је значајна на нивоу $p = 0,01$. У коначном моделу, статистички су значајна четири предиктора: материјални статус, године старости, као и избегавање и анксиозност у домену афективне везаности. Млађе жене, нижег материјалног статуса, склоне избегавању и које су мање анксиозне у афективним односима склоније су ка испољавају става да мушкарац није неопходан као родитељска фигура за гајење деце.

Хијерархијском вишеструком регресијом проверено је и да ли постоји статистички оправдана могућност предикције става према стиђу/срамоти повезаних са улогом самохране мајке, те отежаном друштвеном положају истих с обзиром на познавање неких социодемографских обележја (образовни и материјални статус, навршене године живота) у првом блоку, те степена испољене анксиозности и склоности ка избегавању (из домена теорије партнерске афективне везаности) у другом блоку. Резултати су приказани у Табели 11.

MODEL	R	SQUARE	CHANGE STATISTICS				
			R SQUARE CHANGE	F CHANGE	df1	df2	SIG. F CHANGE
1	0,11	0,01	0,01	0,39	3	92	0,76
2	0,54	0,29	0,27	17,33	2	90	0,00
MODEL			STANDARDIZED COEFFICIENTS	t	Sig.		
			BETA				
1	(CONSTANT)			5,05	0,00		
	МАТЕРИЈАЛНИ СТАТУС		-0,015	-0,13	0,90		
	ГОДИНЕ СТАРОСТИ		-0,12	-1,08	0,28		
	ОБРАЗОВАЊЕ		-0,02	-0,20	0,84		

ТАБЕЛА 11: ПРИКАЗ РЕГРЕСИОНОГ МОДЕЛА ПРЕДИКЦИЈЕ СТАВА ПРЕМА СОЦИЈАЛНОМ СТАТУСУ САМОХРАНИХ МАЈКИ

2	(CONSTANT)		7,01	0,00	
	МАТЕРИЈАЛНИ СТАТУС	-0,12	-1,19	0,24	
	ГОДИНЕ СТАРОСТИ	-0,12	-1,34	0,18	
	ОБРАЗОВАЊЕ	-0,03	-0,29	0,77	
	ИЗБЕГАВАЊЕ	-0,04	-0,41	0,68	
	АНКСИОЗНОСТ	-0,53	-5,87	0,00	

ТАБЕЛА 11: ПРИКАЗ РЕГРЕСИОНОГ МОДЕЛА ПРЕДИКЦИЈЕ СТАВА ПРЕМА СОЦИЈАЛНОМ СТАТУСУ САМОХРАНИХ МАЈКИ

Резултати показују да не постоји могућност предикције става према перцепцији социјалног статуса самохраних мајки на основу познавања укључених социодемографских варијабли ($F(3, 92) = 0,387, p = 0,76$). Након што се у модел укључе степен испољене анксиозности и склоности ка избегавању, модел објашњава додатних 27,5% варијансе и постаје статистички значајан ($F(5, 90) = 7,245, p = 0,01$). Коначни модел објашњава 28,7% варијансе, а као једини значајан предиктор издваја се анксиозност, у смислу да што је мањи скор на скали анксиозности жене у мањој мери перципирају да улога самохране мајке повлачи са собом стид, социјалну осуду и неповољан положај у друштву.

При провери тога да ли постоји статистички оправдана могућност предикције става према мајчинству као циљу, примењен је исти статистички поступак, са истим блоковима предиктора. Резултати су приказани у Табели 12.

MODEL	R	SQUARE	CHANGE STATISTICS				
			R SQUARE CHANGE	F Change	df1	df2	Sig. F Change
1	0,12	0,02	0,02	0,49	3	92	0,69
2	0,21	0,05	0,03	1,42	2	90	0,25
MODEL			STANDARDIZED COEFFICIENTS	t	Sig.		
			Beta				

ТАБЕЛА 12: ПРИКАЗ РЕГРЕСИОНОГ МОДЕЛА ПРЕДИКЦИЈЕ СТАВА ПРЕМА МАЈЧИНСТВУ КАО ЦИЉУ

1	(CONSTANT)		7,23	0,00	
	МАТЕРИЈАЛНИ СТАТУС	0,00	0,03	0,98	
	ГОДИНЕ СТАРОСТИ	-0,13	-1,18	0,24	
	ОБРАЗОВАЊЕ	-0,05	-0,44	0,66	
2	(Constant)		6,53	0,00	
	материјални статус	-0,04	-0,31	0,76	
	године старости	-0,13	-1,24	0,22	
	образовање	-0,05	-0,47	0,64	
	избегавање	-0,16	-1,56	0,12	
	анксиозност	-0,08	-0,72	0,47	

ТАБЕЛА 12: ПРИКАЗ РЕГРЕСИОНОГ МОДЕЛА ПРЕДИКЦИЈЕ СТАВА ПРЕМА МАЈЧИНСТВУ КАО ЦИЉУ

Као што у табелама видимо, на основу укључених предиктора (и у првом и у другом кораку) не може се предвидети став мајчинству као самосталном циљу.

ДИСКУСИЈА И ЗАКЉУЧАК

Имајући у виду да поједини аутори указују на тенденцију савремених друштава ка подржавању једнородитељских породица (Максимовић, 1998), као и резултате истраживања који указују на карактеристике, проблеме и потребе самохраних мајки (DeBord, 2000; Rais, 2007; Ben-Daniel, Rokach, Filtzer & Feldman, 2007; Kavas & Gündüz-Hoşgör, 2013) основна идеја рада била је да се провери какав је став жена према једнородитељству (неопходности оца као родитељске фигуре, положају самохране мајке у друштву и мајчинству као циљу (вредности)), као и то каква је природа повезаности тог става са карактеристикама које детерминишу партнерску афективну везаност (ниво анксиозности и склоност ка избегавању), те неким социодемографским карактеристикама. Како би то било испитано, конструисана је скала става према једнородитељству и спроведено је истраживање на укупно 96 жена.

Резултати истраживања, имајући у виду распршење одговора испитаница, показују да испитанице из нашег узорка испољавају умерен до благо позитиван став у виду социјалног аспекта једнородитељства, као и по питању улоге оца у родитељству. Такође, одговори жена из нашег узорка указују на помереност дистрибу-

ције одговора ка позитивнијим вредностима у погледу улоге жене у једнородитељству и углавном се слажу да свака женска особа треба да роди дете без обзира на статус везе, али се и слажу у погледу тога да мушкарац није само носилац семене течности, већ и неко ко је битан за васпитање деце. Овакви налази су и очекивани.

Ово је јасно изражено и у нашем налазу; наиме, наши резултати показују да иако мисле да нису све жене способне да буду самохране мајке, скоро исти проценат жена (преко 80% из узорка) сматра да се мајчинства не треба одрећи због обичаја и вредности. Наше испитанике карактерише углавном умерени ниво анксиозности и склоности ка избегавању.

На испитаном узорку највећи проценат испитаница можемо сврстати у избегавајући (35,4%), нешто мањи проценат у бојажљиви (26%), затим сигурни (21,9%), а најмање њих у преокупирани образац партнерске афективне везаности (16%). Наши налази делимично су у складу са налазима на које упућују Никић и Трнавац (Никић и Трнавац, 2007). Наиме, они истичу да жене више карактерише бојажљив и преокупирани образац афективне везаности. У погледу резултата неких других истраживања (Станојевић Стефановић, 2002, 2006, 2011) наши подаци нису у складу са очекиваним резултатима. Наиме, већина радова указује на доминирање сигурног обрасца афективне везаности. Један од разлога због чега нисмо добили очекиване резултате можда се односи на специфичност самог узорка, јер у оквиру узорка имамо и одрасле женске особе које су разведене или које нису ни удате, а управо то може бити повезано и са специфичношћу самих образаца афективне везаности. Свакако треба имати на уму то да постоје културне, али и разлике унутар сваке културе у погледу доминантног стила везаности. Доминација несигурних стилова везивања са негативним вредновањем другог на нашем узорку може тако бити одраз популаризације индивидуалистичких вредности, као и трансформације родног идентитета жена у условима ретрадиционализације и репатријархализације. Како наводи Благојевић-Хјусон (Благојевић-Хјусон, 2012) у обимној студији „Родни барометар“ и мушкарци и жене у Србији виде себе као веће „жртве“, оба пола сматрају да је „њима теже“ да остваре своју социјалну улогу. Како се стилови везивања могу мењати током живота у зависности од различитих социјалних околности, иако имамо на уму ограничења узорка истраживања, овај за-

брињавајући податак да свега 21,9% испитаница извештава о сигурном стилу везивања свакако завређује пажњу и даљу проверу.

На основу резултата и тиме што испитаници показују склоност ка избегавању и степену испољавања анксиозности, али узевши у обзир и нека социодемографска обележја особе (навршене године живота, материјални статус) можемо предвидети 27,5% варијансе става према улози оца у родитељству. Како димензија избегавања означава негирање потребе за везивањем и склоност особе да оклева да се емоционално отвори и веже, што води смањеном степену уживања у интимности и умањењу добити коју друге особе могу да им пруже у стресним околностима, не изненађује то што испитанице са вишим скором на овој димензији управо на овој димензији става према једнородитељству, које обухвата питање неопходности оца као родитељске фигуре изражавају екстремнији став у смислу да оца не виде као неопходну родитељску фигуру. Занимљив је податак да жене нижег материјалног статуса мање вреднују улогу оца као родитељске фигуре, поготову што истраживања управо указују на то да је материјална ситуираност кључна код жена које су самохране мајке, а неке жене остају у браку само зато што нису сигурне да би могле обезбедити материјалну егзистенцију својој породици. Разлог за ово можда лежи у доминацији патријархалног модела у нижим друштвеним слојевима и родним улогама које су традиционално оријентисане на бригу жена о деци и кући, док су мушкарци окренути пословима ван куће. Социолошке студије родних режима (Благојевић, 2006; Rajković, 2000) доследно говоре о томе да се традиционалистичке вредности и патријархална свест о родним улогама и начин размишљања карактеристичан за аграрно друштво одржавају првенствено у руралним подручјима, код испитаника нижег образовања и социоекономског статуса. Могуће је да нижи социоекономски статус отуда доприноси перцепцији да су очеви мање битне фигуре као родитељи. Податак да године старости значајно доприносе објашњењу варијансе става према улози оца у родитељству такође је очекиван с обзиром на већ поменуте културолошке промене које постају све израженије.

Резултати даље показују то да не постоји могућност предикције става према мајчинству као аутономном циљу. На основу наших налаза можемо закључити да се жене слажу у томе да је улога мајке улога коју заслужује свака жена и да ова улога не мора нужно бити везана за постојање партнера. Међутим, посто-

ји и свест о томе да није свака женска особа способна да буде самохрана мајка.

Постоји могућност предикције перцепције социјалног статуса самохраних мајки, где се степен испољене анксиозности у сфери афективних односа издваја као значајни предиктор процене стида, друштвене осуде и отежаног положаја самохраних мајки. Чињеница да човек не живи изоловано, него у друштву са другим људима, подстакла је елаборирање идеје да су за самопоимање значајни односи појединца са другим људима, као што је и доживљај околине повезан са личним очекивањима, вредностима и претходним искуством. Имајући на уму то да су особе са анксиозно-амбивалентним обрасцем везивања преокупирани потенцијалним губицима, страхом и зависношћу од других не изненађује њихова вулнерабилност на перципирано социјално неодобравање једнородитељства.

Важно је напоменути и то да ово истраживање има неколико ограничења методолошке природе. Прво ограничење тиче се репрезентативности узорка. Како је узорак пригодан, при том и велик, генерализације се морају вршити опрезно, односно све изведене претпоставке и закључци пре служе као прелиминарне идеје водиле за наредна истраживања, но као закључци изведени са високим степеном сигурности.

Када су у питању инструменти који су коришћени за утврђивање ставова према једнородитељству суочавамо се са две врсте тешкоћа. Прво, постоји несклад у дефинисању и операционализовању једнородитељства, тим пре што овај појам не чини јединствену категорију. Друго, у нашем раду морали смо сами креирати инструмент за операционализацију става према женском једнородитељству, схваћеног широко као одлуку жене да самостално подиже дете, без обзира на узрок који је до тога довео, те који као такав носи ризик, јер су му непознате метријске карактеристике и ограничене могућности упоређивања података са другим истраживањима. Но, како је истраживање покушај прелиминарног осветљавања комплексне теме, надамо се да и поред наведених недостатака даје смернице и подстрек за дубље промишљање и бављење овом и на социјалном, и на индивидуалном плану важном појавом.

ЛИТЕРАТУРА Митић, И., Зотовић, М., и Петровић, Ј. (2008). Ране дисфункционалне когнитивне шеме: Повезаност са афективном везаношћу у блиским релацијама у млађем одраслом добу. *Примењена психологија*, 1 (1-2), 57-76.

- Никић, Г. и Трнавац, В. (2007). Примена теорије афективног везивања у проучавању партнерских односа. У: Ј. Мирић, & А. Димитријевић, (ур.), *Афективно везивање (Теорије, истраживање, терапија)*. Београд, Факултет за специјалну едукацију и рехабилитацију.
- Протић, С. (2016). *Дојринос везаносији и менијализације разумевању везе између прауме и деликвенције* (одбрањена докторска дисертација). Филозофски факултет, Београд.
- Станојевић Стефановић, Т. (2002). Блиске партнерске везе. *Психологија*, 35 (12), 3-23.
- Станојевић Стефановић, Т. (2006). Партнерска афективна везаност и испитни стилови. *Годишњак за психологију*, 4 (4-5), 71-90.
- Станојевић Стефановић, Т. (2011). *Афективна везаносиј: развој, модальности и процена*. Ниш: Филозофски факултет.
- Babović, M., (2009). *Post-socijalistička transformacija i socio-ekonomske strategije domaćinstava i pojedinaca u Srbiji*. Beograd: ISI FF.
- Bartholomew, K., & Shaver, P. R. (1998). Methods of assessing adult attachment: Do they converge? In: J. A. Simpson, & W. H. Rholes (Eds.), *Attachment theory and close relationships* (25-45). New York: Guilford Press.
- Ben-Daniel, N., Rokach, R., Filtzer, R., & Feldman, R. (2007). When two are a family: looking backward and looking forward in a group intervention with singleby-choice mothers. *Journal of Family Therapy*, 29, 249-26.
- Blagojević, M. (2006). *Rodni barometar – društveni položaj i kvalitet života žena i muškaraca – Srbija: sažetak istraživanja*. Beograd: Altera MB.
- Blagojević-Hjusion, M. (2012). *Rodni barometar u Srbiji – razvoj i svakodnevni život*. Beograd: UN Women
- Bock, J. D. (2000). Doing the right thing? Single mothers by choice and the struggle for legitimacy. *Gender and Society*, 14, 62-86.
- Coleman, P. K. (2003). Perceptions of parent-child attachment, social self-efficacy, and peer relationships in middle childhood. *Infant and Child Development*, 12, 351- 368.
- DeBord, K., Canu, R. F., & Kerpeltan, A. J. (2000). Understanding a Work-Family Fit for Single Parents Moving from Welfare to Work. *Social Work*, 45 (4), 313-324.
- Gryczkowski, M. R., Jordan, S. S., & Mercer, S. H. (2010). Differential relations between mothers' and fathers' parenting practices and child externalizing behavior. *Journal of Child and Family Studies*, 19, 539-546.
- Hazan, C., & Shaver, P. R. (1987). Romantic love conceptualized as an attachment process. *Journal of Personality and social Psychology*, 72, 664-677.

- Kavas, S. & Gündüz-Hoşgör, A. (2013). The parenting practice of single mothers in Turkey: Challenges and strategies. *In Women's Studies International Forum*, 40, 56–67.
- Kaprara, Đ. V. & Ćervone, D. (2003). *Ličnost : determinante, dinamika i potencijali*. Beograd: Dereta.
- Keizer, R., Dykstra, P. A., & Jansen, M. D. (2008). Pathways into childlessness: Evidence of gendered life course dynamics. *Journal of biosocial science*, 40, 863–878.
- Mirabile, P. S. (2014). Parent's inconsistent emotion socialization and children's socioemotional adjustment. *Journal of Applied Developmental Psychology* 35, 392–400.
- Norona, N. A., & Baker, L. B. (2014). The transactional relationship between parenting and emotion regulation in children with or without developmental delays. *Research in Developmental Disabilities*, 35, 3209–3216.
- Rais, H. (2007). *Death of a Family Member: The Malay Grief Experiences Shared in Bereavement Support Group*. Kuala Lumpur: International Islamic University Malaysia.
- Rajković, Lj. (2000). Porodica i položaj žene u ruralnoj Srbiji. *Statistički godišnjak Jugoslavije*.
- Rani, N. I., (2006). Child Care by Poor Single Mothers: Study of Mother-headed Families in India. *Journal of Comparative Family Studies*, 37 (1), 75–95.
- Republički zavod za statistiku. (2014). *Demografska statistika u Republici Srbiji, 2014*. Preuzeto sa <http://pod2.stat.gov.rs/ObjavljenePublikacije/G2015/pdf/G20154010.pdf>
- Rohner, R. P. (1998). Father love and child development: History and further evidence. *Contemporary Directions in Psychological Science*, 7, 157–161.
- Schytt, E., Nilsen, A. B. V., & Bernhardt, E. (2014). Still childless at the age of 28 to 40 years: a cross-sectional study of swedish women's and men's reproductive intentions. *Sexual & Reproductive Healthcare*, 5, 23–29.
- Sharp, J. A. (2001). Married and elective single mothers: a comparison of parenting stress and motivations for motherhood, and narcissism. *Dissertation Abstracts International B*, 61, 3861.
- Tomanović, S., (2012). Tranzicije u porodičnom domenu. U: S. Tomanović, et al. (ur.), *Mladi - naša sadašnjost*. Beograd: ISIFF.
- Turney, K, Lee, H, & Mehta, N. (2013). The social determinants of health. *Soc Sci Med*, 95, 1–5.
- Wang, Q. & Zhou, T. (2015). The impact of family functioning and mental health condition on the child's behavioral problems. *Social behavior and personality*, 43(7), 1135–1146.

Zabin, L. S., Huggins, G. R., Emerson, M. R., & Cullins, V. E. (2000). Partner effects on a woman's intention to conceive: not with this partner. *Family planning perspectives*, 32, 39-45.

SENKA M. KOSTIĆ

OLIVERA B. RADOVIĆ

UNIVERSITY OF PRIŠTINA WITH TEMPORARY HEAD-OFFICE
IN KOSOVSKA MITROVICA, FACULTY OF PHILOSOPHY

SUMMARY

STRUCTURE AND DETERMINANTS BY THE EQUALITY IN WOMEN

The theoretical basis of this work is the assumption of partner attachment. In fact, this theory assumes that it is possible to identify four types of attachment through the level of manifested anxiety and the level of manifested propensity of avoidance, which are: secure, avoidant, fearful, and preoccupied pattern of partnerships attachment. Since these models are different regarding the ways of functioning in partners' relationships, the main aim of this research is to examine if there is a possibility to predict attitude towards single parenthood (the necessity of father as a parental figure, single mother's position in society, and motherhood as a purpose (value)) based on the knowledge of the level of anxiety and avoidance level in the domain of partners attachment as well as some socio-demographic characteristics of women (age, whether or not women have children, whether or not are employed). Further, we were interested if there was such dominant form of partners attachment among sample and which was it. The research was conducted on a sample of 96 women, aged between 24 and 56. We used Close Relationship Questionnaire (Bartholomev & Shaver, 1998) as well as an attitude scale toward single parenthood that is constructed for the purposes of this research and which consists of three dimensions: the necessity of father as parental figure ($\alpha=0,75$), single mother's position in society ($\alpha=0,56$), and motherhood as a purpose (value) ($\alpha=0,67$).

Among the most tested women there are those who are characterized with avoidance pattern of partner attachment (35,4%), and the least those woman with a preoccupied pattern of partner attachment (16%). The results showed that we can predict the attitude towards the necessity of the father as a parental figure when we know some sociodemographic variables, we can explain 17.3% of this variance;

significant single contributions have variable material status and age of respondents. Also, the predictive power of the model is enhanced by adding the degree of expressed anxiety and tendency to avoidance ($R^2 = 0.27$). The results further shown that the prediction of attitude towards the perception of the social status of single mothers when we know some socio-demographic variables is possible with the subsequent inclusion of the degree of manifestation of anxiety and tendency to avoidance ($R^2 = 0.29$); but also that there is no statistically justified possibility of prediction of the attitude towards motherhood as a goal based on some socio-demographic variables and the degree of expressed anxiety and tendency to avoidance.

The results partly agree with previous studies. Maybe one of the reasons lies in the cultural context which pressures a woman to first be realized as a wife and mother, and then as an individual (which includes education, career, etc).

KEYWORDS: partner attachment; single parenthood; women's attitudes.



Овај чланак је објављен и дистрибуира се под лиценцом Creative Commons Ауторство-Некомерцијално Међународна 4.0 (CC BY-NC 4.0 | <https://creativecommons.org/licenses/by-nc/4.0/>).

This paper is published and distributed under the terms and conditions of the Creative Commons Attribution-NonCommercial International 4.0 licence (CC BY-NC 4.0 | <https://creativecommons.org/licenses/by-nc/4.0/>).