

ЕВГЕНИЙ АЛЕКСЕЕВИЧ ИВАНОВ<sup>1</sup>  
МБУДО «ЦЕНТР ТЕХНОЛОГИЧЕСКОГО ОБРАЗОВАНИЯ  
И ДЕТСКОГО ТЕХНИЧЕСКОГО ТВОРЧЕСТВА Г. БЕЛГОРОДА»  
БЕЛГОРОД, РОССИЯ

## БОРИСОВСКАЯ ГЛИНЯНАЯ ЗВУКОВАЯ ИГРУШКА КАК СОЦИОКУЛЬТУРНЫЙ ФЕНОМЕН

**АННОТАЦИЯ.** В работе автор повествует об одном из феноменов русской народной художественной культуры – борисовской глиняной игрушке, некогда бытовавшей в поселке Борисовка Белгородской области. Приводятся исторические аспекты появления промысла, связанного с именем сподвижника Петра I графа Бориса Петровича Шереметева. Рассматриваются особенности развития, создания образного строя глиняных игрушек, забвения и возрождения – процесса, который невозможен без включения в него подрастающего поколения. Знакомство с борисовской игрушкой, изучение и практическое освоение лепки проходит на занятиях, включенных в курс обучения по общеобразовательной программе дополнительного образования «Русская народная глиняная игрушка», а также, отдельные образцы борисовской игрушки включены в программу курса «Белгородоведение» в начальных классах образовательных школ города Белгорода.

**КЛЮЧЕВЫЕ СЛОВА:** глиняная игрушка; борисовская глиняная игрушка; поселок Борисовка; гончарный промысел; гончар.

Народная (традиционная) игрушка – неотъемлемый элемент каждой этнической культуры, предмет, предназначенный для

---

<sup>1</sup> jeka200180@yandex.ru

Рад је примљен 23. јануара 2018, а прихваћен за објављивање на састанку Редакције Зборника одржаном 21. јуна 2018.

забавы, умственного воспитания и развития, нравственного и эстетического воспитания детей в живой увлекательной форме. Народная игрушка является бесценным памятником традиционной культуры каждого этноса, так как отражает его мировоззрение и мироощущение, особенности быта и труда, является неммым свидетелем, летописью социально-культурных и исторических событий тех эпох, в которых они были созданы.

Народная игрушка – вид творчества, в котором соединились средства декоративно-прикладного и изобразительного искусств с театральными и музыкальными элементами. Игрушка обладает обобщенными типическими свойствами воспроизводимого объекта, может выполнять в процессе игры самостоятельную функцию или определять ее играющему.

Образ игрушки в значительной мере связан с материалом, из которого она изготовлена. Каждый материал диктует пластику формы игрушки, ее образный строй, особую степени условности и обобщения. Материалы, из которых изготавливалась русская народная игрушка, главным образом, естественно-природные: глина, дерево, солома, лоза, береста, шишки, мох и др. Материал для выполнения игрушки во многом определяется географическими условиями жизни людей и формами хозяйствования. Мастера нередко в своих произведениях указывали на социальные слои населения тех регионов, в которых выполнялась игрушка, уклад жизни людей, форму одежды, род занятий. Глиняная игрушка является своеобразной машиной времени, донося до нас, поколения XXI века, исторические, культурные, социальные устои жизни людей различных эпох и социальных слоев.

Народная игрушка разнообразна по типам, материалам и технике изготовления, а также по возрастному, половому, социальному и игровому назначению. Игрушки подразделяются также на созданные взрослыми и игрушки-самоделки, созданные детьми. Те и другие используются в разных играх: играх-упражнениях, играх-соревнованиях, ролевых играх. Среди народных игрушек большое место занимают дидактические игрушки, способствующие развитию ума, мышления, речи ребенка, дающих ему ряд ценных представлений, знаний, умений, навыков. К такому относятся и глиняные игрушки.

Глина, как сырье для создания игрушек – уникальный природный материал. Трудно найти другой поделочный минерал, который в сыром виде обладал бы такой пластичностью (то есть способностью сохранять приданную форму после деформации) и

мягкостью, а после обжига становился бы похожим на камень. И к тому же встречался бы практически повсеместно и в большом количестве.

В русской народной игрушке зримо отразились древние воззрения славян на природу, мифологический и синкретический характер народного художественного мышления. Смысловым ядром системы художественных образов народной игрушки, как всего русского традиционного искусства в целом, стали идеи антропоморфной природы, единства человека с природой, плодородящей силы земли и солнца, вечного обновления жизни, продуцирующей и сберегающей магии красоты.

Центральным образом в народной игрушке и в русском народном искусстве в целом является образ женщины – матери. Он развился из древнего матриархата и культа Великой богини, отразился в славянском родовом почитании Рожаниц, в последствии в цикле русских обрядов поклонения Мокоши. Образ женщины-матери выступал символом земли и ее плодородия.

Широкое отражение в русской народной игрушке получила возникшая в бронзовом веке теория, согласно которой солнце движется днем по небу в связке с лошадьми и лебедями, а ночью по подземному океану на лебедях или иной водоплавающей птице.

Являясь зависимым от стихий природы, животных и птиц, обеспечивающих первобытного человека одеждой и мясом, человек сделал объектом поклонения, участниками ритуальных действий, наделял их сверхъестественными способностями. Постепенно стало формироваться значение образов и символов в гончарстве и глиняной игрушке. Так, образ птицы символизировал связь между землей и солнцем, светом, воздухом, между живыми людьми и их умершими предками, был неотъемлемой частью славянских аграрных обрядов и праздников.

Образы оленя и лося – символы неба, силы, удачного брака, обильной жизни – являются отголосками мезолитических охотничьих культов, которые в результате эволюции заменились культом медведя и коня. Образ коня – древний символ, связанный с культом солнца и воды, имеющий охранительный смысл и важное значение в продуцирующей магии плодородия.

Образ козла – покровителя урожая, подателя доброй силы – относится к числу наиболее распространенных образов русской глиняной игрушки. На космический характер этого образа указывает, в частности, окраска его рогов в золотой цвет, характер-

ная, например, для Абашевской (Пензенская область) и Дымковской (Вятская область) народной игрушки.

Медведь из охотничьего тотема постепенно превращался в образ доброго вестника пробуждения природы, сохраняя традиционную символику оберега, силы и могущества.

Так, наиболее широкое распространение получили глиняные игрушки (фигурки людей, животных и птиц), промыслы по изготовлению которых примыкают к художественному гончарству. Это обусловлено тем, что глина является одним из самых распространенных полезных ископаемых. Из остатков глины от гончарного производства, мастера лепили нехитрые образы животных, в хвосте делали свисток на забаву детворе. Было замечено в народе, что, когда дети много и усердно играют – быть в доме прибыли, если же с игрушкой обращались небрежно – быть беде. Дарить игрушку – народный обычай. Считалось, что любая игрушка-подарок должна принести ребенку здоровье и благополучие. Если игрушка разбивалась, ее не выбрасывали, а закапывали в землю в определенном месте двора или огорода.

К числу наиболее известных промыслов глиняной игрушки, действующих в настоящее время, относится Каргопольский (Архангельская обл.), Филимоновский и слободы Б. Гончары (Тульской обл.), Абашевский (Пензенская обл.), Дымковский (слобода Дымково близ Вятки).

История появления глиняной игрушки своими корнями уходит в глубокую древность. Возможно, нечаянное попадание комочка глины в костер, превращение мягкого, податливого материала в камень, не пропускающий воду, держащий форму, способный выдержать небольшие падения, открыло человечеству безграничные возможности минерала.

Предшественниками игрушек, предположительно, были интересные и необычные по форме и цвету камешки, плоды, сучки, другие случайные предметы, которыми забавлялись дети.

Прототипами детской игрушки принято считать произведения малой пластики первобытного общества. Археологи, этнографы, исследуя произведения малой ритуальной пластики, относящиеся к эпохам палеолита и древнейших земледельческих культур, пришли к следующему выводу: эволюция семейно-образного содержания малой ритуальной пластики, а затем и игрушки шла от скульптурных орнитоморфных и зооморфных языческих тотемов, сначала отождествлявшихся с различными силами природы, затем превратившихся в повелителей этих

сил. Если ритуальная фигурка получала повреждения, ее передавали детям, тем самым передавая особые знания и опыт предков. На смену поврежденной фигурки помещали новую, нередко доработанную, имевшую схожесть с представителями животного мира. Таким образом, первоначальное значение фигурок птиц, животных, людей и полиморфных образов было культовым, а их игровая функция была вторичной.

Первые мастера-гончары лепили различные глиняные фигурки, которые многие тысячелетия назад участвовали в магических обрядах и были оберегами, идолами, духами, богами, воплощением тотемов – мифических предков данного рода или племени.

С развитием общества, меняется картина мира социума. Подверглась изменениям и глиняная игрушка. Представляя собой особый вид народного художественного творчества, в котором, как правило, сочеталось искусство пластики и живописи, она стала служить украшением народного быта, чем предметом детских забав.

С распространением христианства ритуальные фигурки языческого культа постепенно превращаются в просто игрушки, которые дарят детям. А уважение и почитание их взрослыми передается через стихи, песни, сказки.

До настоящего времени в русской народной игрушке сохранились признаки языческого культа, чего уже нет в кустарной игрушке многих стран. Жизнерадостная, теплая, живая, русская глиняная игрушка близка человеку, созвучна его представлениям о красоте. И это естественно, так как за народным творчеством стоит многовековой опыт тысяч мастеров-художников. Ныне глиняная игрушка выполняет функцию традиционного сувенира. Она стала символом своей страны, региона, своего народа. Такой сувенир сегодня олицетворяет связь современности с культурным наследием далекого прошлого.

Все глиняные игрушки созданы согласно древним традициям, которые сохранялись и передавались через поколения. Существовало много потомственных гончаров-ремесленников. В старые времена это было не редкость, но в наши дни, особенно в отношении такого древнего народного ремесла, как глиняная игрушка, местных мастеров осталось совсем немного, в связи с нашим технологическим веком, который сопутствует потере исторических корней и традиций. Все игрушки очень разные, но

в то же время очень похожи, ведь самое главное, что их объединяет – это происхождение от русского народа.

Значение глиняной игрушки в русской культуре чрезвычайно велико. Рассматривая специфику глиняной игрушки можно выделить несколько функций, которые они выполняли.

Информационная функция. Глиняная игрушка отражала привычный род занятий, моду, костюм, того времени, которые были запечатлены мастерами-игрушечниками в образах народной игрушки. Посредством русской игрушки жители русских городов и сел могли узнавать о традициях, бытовавших в той или иной местности.

Вторая – духовно-нравственная функция. Русская игрушка представлена, как правило, в фигурках крестьян и животных, окружавших их. Если речь заходила о городской среде – перед зрителем представляли великолепно одетые барыни и кавалеры. Рассматривая игрушки, дети проникались чувством гордости за свое Отечество с богатейшими традициями. В этом ярко прослеживается воспитательная духовно-нравственная функция традиционной русской народной игрушки.

Нельзя не упомянуть о существовании еще одной, не менее важной функции народной игрушки – эстетической функции. В крестьянской домашней обстановке, серой и неброской, игрушка нередко служила единственным средством ее украшения, выделяясь пластикой форм, яркостью красок. Где еще крестьянин мог увидеть такие замысловатые узоры, яркие цвета, пышные наряды как ни на образах глиняной игрушки. Глиняная игрушка отражала крестьянский быт или быт городского человека, традиции передавались из поколения в поколение как подлинная ценность.

Здоровьесберегающая функция, одна из важнейших функций глиняной игрушки. По своему природному составу глины обладают уникальными целебными свойствами. Это качество волнует в основном женщин, следящих за состоянием кожи рук. Глины способствуют стягиванию, разглаживанию и, в итоге, процессу омолаживания кожи рук.

Помимо этого, игра на свистульке способствует развитию и укреплению сердечно-легочной системы ребенка, что является одним из уязвимых мест человека в условиях современной жизни.

Подводя итог вышесказанному, можно сказать, что в русской культуре XVIII – XIX столетий роль традиционной глиняной

игрушки была огромна. Она оказывала влияние на многие виды народных художественных промыслов, на профессиональное искусство, заметно обогатив его. Дошедшие до нас образцы глиняной игрушки регионов России являются своего рода летописью того времени, в котором они были созданы. Они расширяют наши представления о культуре, жизни народов различных эпох, регионов России, помогают нам узнать больше о быте, укладе людей того времени, обычаях, особенностях их мировоззрения, являясь связующим звеном прошлого и настоящего.

Предмет быта, игрушка, сувенир – такой путь за многие тысячелетия прошла народная глиняная игрушка. В России осталось не так много мастеров, которые изучили, сохранили и донесли до нас древние народные традиции и не позволили прерваться еще одной тонкой нити, незримо и прочно связывающей нас с прошлым родного края.

Существует великое множество видов лепки, так как в каждом регионе России залегают глины, имеющие различный цвет, пластические свойства, химический состав, на основании чего поколениями мастеров-игрушечников выработаны определенные традиции их выполнения, свое видение обычных предметов. Сегодня наибольшую известность получили Дымковская, Филимоновская, Каргопольская, Тульская, Московская, Орловская, Воронежская, Курская, Белгородская игрушки.

Сегодня мы можем говорить о Белгородчине как об одном из регионов России, где есть определенные предпосылки для реализации проблем, связанных с возрождением народного искусства и культуры в целом.

О важности и значимости проблемы возрождения и сохранения народной культуры знают все. Без глубокого изучения фольклора, обрядов, устного народного творчества, старинных ремесел и промыслов нельзя говорить о преемственности нравственной и духовной культуры народа. Это наши корни, питающие и обогащающие нашу культуру. Вот почему администрация области проявляет такое пристальное внимание к вопросам возрождения и сохранения традиционной культуры. Об этом свидетельствует целый ряд документов, принятых губернатором Белгородской области Е. С. Савченко. Это, прежде всего, постановление «О развитии народной обрядовой культуры Белгородчины», а также целевая программа «Изучение, сохранение и развитие народной традиционной культуры Белгородской области на 2014 – 2020 годы».

Развитию национального искусства также способствует Федеральная программа «Развитие и сохранение отечественной культуры и искусства» (2001 г.), в Законе РФ об образовании (1996 г.), в Национальной доктрине образования (2000 г.), в ряде международных нормативных актов ЮНЕСКО (среди них – Рекомендация по сохранению фольклора» (1989 г.) и программа «Шедевры устного и нематериального наследия народов мира» (принята в 2000 г.), и ряд других документов.

Искусство русской народной игрушки нашло свое отражение в исследованиях А. К. Бакушинского, Н. Д. Бартрама, А. Бенуа, Г. М. Блинова, И. Я. Богуславской, В. М. Василенко, В. С. Воронова, М. А. Некрасовой, А. Б. Салтыкова и др. Вопросы изучения народной игрушки России нашли свое место в трудах Е. В. Алексеенко (г. Орел), Г. А. Поровской (г. Великий Новгород), Т. Я. Шпикаловой (г. Москва) и др. На региональном уровне проблема изучения народной игрушки рассматривалась в работах С. И. Ботовой, М. С. Жирова, А. В. Рябчикова и др.

Есть на карте России регионы, в которых свято хранятся и передаются подрастающему поколению традиции и опыт предков. Изучаются, возрождаются, сохраняются элементы традиционной художественной культуры – народные традиции, промыслы и ремесла, песенное и устное народное творчество. Одним из таких регионов является Белгородская область.

Белгородчина... Заповедный край культуры России. Она издавна славилась песенным, музыкальным фольклором, неповторимым по красоте и богатству украшения традиционным народным костюмом, промыслами и ремеслами. Названия многих населенных пунктов, рек могут поведают нам легенды, в которых описывается историческая страница этих территорий.

Гончарный промысел был хорошо развит в пунктах Курской губернии – Борисовке, Терновке, Шопино, Муроме Белгородского уезда, в сл. Велико – Михайловке, в сл. Стрелице Корочанского уезда.

Датой основания поселка Борисовка, находящегося на территории современной Белгородской области, принято считать 1695 год. Несмотря на это, еще с середины XV века Борисовка упоминается как большое село, в котором основным занятием местных жителей было не сельское хозяйство, а различные кустарные промыслы, которых, согласно данным архивных документов, было более семидесяти.



Наибольшую известность и развитие получили шорный, коженый, сапожный, овчинный, бондарный, дужный, колесный, ткацкий, вышивка полотенец, шапочный, кузнечный, гончарный и многие другие. В ознаменование победы русского оружия над шведами, графом Б. П. Шереметевым в 1709 году была основана Борисовская Богородицко-Тихвинская женская обитель. Сначала в ее стенах, затем и далеко за пределами, развитие и широкое распространение получили киотный, иконописный, иконообдельческий, дощечный промыслы (для икон). Для обучения иконописи, из Петербурга Б. П. Шереметев прислал живописца Игнатьева (Блинов, 1977). Получая поддержку семьи Шереметевых, во владения которых перешла территория нынешнего поселка Борисовка Белгородской области, местные мастера достигли высочайшего уровня.

Одним их множества факторов, повлиявших на формирование столь богатой промыслово-ремесленной культуры края являлось то, что 71% крестьян Грайворонского уезда не имели даже минимально необходимого для жизни земельного надела в 9 десятин. Аренда земли, в основном у помещиков, не могла существенно улучшить положение арендаторов и обеспечить равновесие в скудном крестьянском бюджете.

Анализируя причины отсутствия наделов, можно отметить, что еще задолго до перехода земли графу Шереметеву 3 августа 1705 года, слобода Борисовка представляла собой довольно большое селение. Связано это с переселением значительного количества беглых крестьян с территории Украины по причине жестокого к ним отношения со стороны графа Шереметева. Поэтому многие крестьяне не имели необходимый для проживания надел земли, вынуждались заниматься различными промыслами, уходить в наем к более зажиточным крестьянам.

Под промыслами в старых земских изданиях понималась и наемная работа в сельском хозяйстве, и работа на промышленных предприятиях, и кустарные промыслы.

Число крестьян Грайворонского уезда, занимавшихся «промыслами» достигало 72,5% и было наивысшим в Курской губернии. В целом, по уезду 9798 человек занималось местными, а 16657 человек отхожими промыслами (уходили на заработки в окрестные поселения) или в процентном отношении 37 и 63% (Гарибова, 1977, с. 80).

По волостям, территория которых ныне входит в Борисовский район, процентное отношение семей, занимающихся промысла-

ми, было: Борисовская – 84,3%, Высоковская – 78,7%, Стригуновская – 88,2%, Крюковская – 61,8% (Гарибова, 1977, с. 80).

Со всей территории России и из разного рода сословий практичный и предприимчивый граф Борис Петрович Шереметев выбрал и расселил ремесленный люд на территории владения, поощрял развитие ремесел и промыслов.

В Борисовке насчитывалось более 70 видов промыслов и ремесел, среди которых было гончарное дело и изготовление глиняной игрушки. Прекрасные залежи местных глин способствовали развитию в слободе Борисовка гончарного промысла. Гончарный промысел был одним из старейших. По имеющимся сведениям, еще во второй половине XIX Борисовский приказчик заказал местным гончарам сделать «кахлю» – кафель для дома графа Шереметева (именуемый в Борисовке домиком Петра I).

Глиняная игрушка была побочным занятием гончаров. Игрушки мастерили для своих детей и на продажу. Готовую продукцию скупали менялы, которые разносили нехитрый товар по окрестным селам, продавали, меняли на продукты сельского труда.

Особенно много – целыми мешками вывозили на ярмарки глиняные игрушки-свистульки – глазурованные и без глазури.

В настоящее время в Борисовке бытует легенда о жившем здесь во времена крепостничества особо лютого управляющего, присланного графом Шереметевым. Был жесток по отношению к крестьянам и кустарям-надомникам, вдобавок, взяточник не прочь был прикарманить чего-нибудь из доходов Шереметевых. Слух об этом дошел до графа и тот отозвал нечистого на руку управляющего в Петербург. Кто-то проведал про его отъезд, принес к дому целый мешок свистулек, раздал детям. Провожали управляющего из Борисовки дружным пронзительным свистом от дома до околицы (Гарибова, 1977, с. 52–54).

Игрушки борисовских мастеров особые. Они просты и оригинальны, ярко выражен социальный тип героев. В них явно присутствует душевная ясность, чувство спокойствия, сложившегося и устоявшегося ритма крестьянской жизни. От предков мастера унаследовали ощущение незыблемости и гармонии мироздания, традицию преобразовать природную глину в степенные образы людей, птиц, зверей, домашних животных. Истоки образов своих игрушек мастера находили в окружающем мире. На потеху детворе они делали свисток в хвосте животных, а на боковой стороне игрушки отверстия для изменения высоты звука.

По имеющимся данным, в начале XX столетия в Борисовской слободе работало около полусотни керамистов, а два десятилетия спустя остались единицы. Это было обусловлено изменениями, происходившими в жизни народа. С появлением массовых фабричных изделий спрос на штучную продукцию резко упал. С основанием в 1969 году в Борисовке фабрики художественной керамики традиция производства гончарами местной глиняной игрушки приходит в упадок, резко снижается объем их производства. Местные мастера для обеспечения заработка были вынуждены переключиться на выпуск керамической продукции, пользовавшейся спросом на местных рынках. Гончарам-игрушечникам не удалось составить конкуренцию промышленному производству. Люди, занимавшиеся промыслом десятилетиями, нередко продолжавшие дело отцов и дедов, вынуждены были сменить деятельность, осваивать ремесла, способные принести больший доход. Так, тяжелая экономическая ситуация, небольшой сбыт продукции привели к практически полному исчезновению на территории Борисовки гончарного промысла и глиняной игрушки.

До середины 1980-х гг. XX века в Борисовке можно было еще увидеть традиционные свистульки. Лепили их два мастера – Михаил Иванович Моргун и Петр Ефимович Ткаченко.

М. И. Моргун – уроженец Борисовки, гончарным промыслом занимался с 9 лет. С детства лепил и игрушки. Это были примитивные фигурки – барыни, всадники на конях, а также различные звери и птицы, выполненные так, что друг от друга они отличались лишь моделировкой головы. Конь – с острыми торчащими вверх ушами, баран – с рогами-улитками, олень – с венчиком в виде цветка, символизирующим рога [Рис. 1].

Мелкие игрушки-свистульки, выполненные Михаилом Ивановичем, напоминают по форме клеповские (Воронежская обл.). Они стоят на трех точках опоры: две передние ноги в виде небольших бугорков и хвост-свисток. Силуэт такой игрушки легко вписывается в равнобедренный треугольник, поставленный на один из катетов.

П. Е. Ткаченко – уроженец Сумской области. Школу мастерства по гончарному ремеслу прошел под руководством своего отца и старшего брата. Мастер лепил глиняные дудки-игрушки, зайчиков, петушков, свинок, лошадок [Рис. 2] (Борисов, 1997).

Сложен, труден и драматичен жизненный путь этих людей. Анализируя выпуски борисовской районной газеты «Призыв»,

нередко встречались критические отклики в адрес мастеров-керамистов за низкое качество и незавершенность формы и образов глиняной игрушки, сравнивая местный промысел с яркой и красочной Дымковской, Филимоновской, Каргопольской игрушкой. Но, несмотря на все, жители и гости поселка могли любоваться необычной и неповторимой пластикой, материальной и духовной ценностью русского народа.

С уходом мастеров, в конце 90-х годов исчез и промысел. Лишь в историко-краеведческом музее пос. Борисовка хранятся глиняные игрушки, выполненные руками мастеров. Их передал Народный мастер России Агафонов Юрий Петрович, знавший мастеров лично. Потомственные гончары и игрушечники Михаил Иванович Моргун и Петр Ефимович Ткаченко оставили нам в наследство чудесные образцы глиняной игрушки и глиняных сосудов.

Все глиняные игрушки создавались согласно древним традициям, которые сохраняли и бережно передавали из поколения в поколение. Так, до сих пор глиняные игрушки, выполненные в виде животных, наделяют магическим сакральным значением:

- Птица (петух, курица, утица) – главный древний оберег, который олицетворял весну, тепло; являлась знаком воскресения природы, пробуждения земли, рассвета, предвестником хорошего урожая. Символизирует воздух, небо, землю, воду. Является символом пробуждения природы.
- Конь, коник, олень – Символ Солнца, символ света, тепла, благополучия и счастья, знак неба и солнца, совершающего путь по небу на колеснице, знак плодородия и хорошей погоды.
- Олень был связан с образом неба, являлся знаком удачного брака, обильной жизни, а также символическим знаком славянских богинь Рожаниц, рождающих все живое.
- Баран – знак богатства, жизненного успеха, знатности.
- Корова, коза – знак плодородия, в них заключен хлебный дух поля. Отсюда поверье – при виде ржаного колосащегося поля, колеблющегося от ветра, считать, что бродит «ржаной» козел или корова.
- Баба – связь с культурой наших предков. Земля и женщина в языческой культуре едины в смысловом назначении. Великая Богиня, «Мать Сыра Земля» – это земля, способная дать жизнь всему живому. Это символ плодородия, продолже-

ния рода, хранительница домашнего очага, хранитель домашнего очага, символ плодородия земли, бессмертия, «начало всех начал», знак стихии «Земля».

- Мужчина (Мужик, Хозяин), Небесное божество, прародитель, предок, хранитель чести, рода, детей (Блинов, 1976).

Таким образом, несмотря на то, что название Белгородской области не находится в списке наиболее известных школ глиняной игрушки, таких как Дымковская, Филимоновская, Каргопольская, это не значит, что у нас нет таких традиций. На территории нашей области есть ремесло глиняной игрушки, которое также имеет свои особенности. Во многих населенных пунктах мастера лепили игрушки, которые получили свое название согласно местности их создания. В Белгородской области до наших дней дошли Борисовская, Старооскольская и совсем молодая, основанная в середине 90-х годов в мастерской А. В. Рябчикова Белгородская игрушка. Необходимо отметить, что Старооскольская глиняная игрушка занесена в каталог «Народные промыслы России».

Восстановление, сохранение и возвращение в наш быт традиционной глиняной игрушки, как составного элемента народной художественной культуры Белгородчины – задача важнейшая и неотложная.

С идеей возрождения промыслов традиционной южнорусской глиняной игрушки на базе средней школы № 46 г. Белгорода в 1993 году создана «Мастерская традиционных народных художественных промыслов Белгородской области», основателем и руководителем которой в течение 9 лет был кандидат педагогических наук Александр Васильевич Рябчиков. Им и преподавателями мастерской с целью исследования этнохудожественной традиции в Белгородской области были проведены две этнографические экспедиции по селам Белгородского, Шебекинского, Красногвардейского районов. Более 270 учащихся прошли обучение гончарному ремеслу и изготовлению глиняной игрушки. После смерти А. В. Рябчикова с 2002 года музей возглавляет единомышленник и продолжатель его дела М. А. Алексева (Ботова, 2000).

В настоящее время многие аспекты освоения народного и декоративно-прикладного искусства в начальной школе изучены достаточно полно и глубоко.

В наши дни занятия по декоративно-прикладному искусству стали необходимы, так как они играют важную роль в воспитании и развитии детей. Важно отметить, что в наши дни учителю предоставляется право выбора системы обучения, наиболее приемлемой в условиях данной школы, конкретного состава учащихся и для достижения главной цели педагога – развития и формирования творческой активности младшего школьника. За последнее время авторским коллективом психологов и педагогов разработан ряд программ для начальной школы по изобразительному искусству: программы «Изобразительное искусство и художественный труд» Б. Н. Неменского, «Изобразительное искусство. Основы народного и декоративно-прикладного искусства» для школ с углубленным изучением предметов художественно-эстетического цикла Т. Я. Шпикаловой, «Изобразительное искусство» В. С. Кузина и ряд других.

Сегодня в Борисовке редко вспоминают некогда славившие ее традиции изготовления глиняной игрушки. Игрушки, выполненные по мотивам малой пластики мастеров М. И. Моргуна и П. Е. Ткаченко можно увидеть в Борисовском историко-краеведческом музее и на выставках мастеров декоративно-прикладного искусства (Рис. 3). Попытку возродить промысел предпринимает уроженец поселка, ныне педагог дополнительного образования центра технологического образования и детского технического творчества города Белгорода Иванов Евгений Алексеевич.

Только на занятиях студии «Народная игрушка» «Центра технологического образования и детского технического творчества г. Белгорода» для проведения занятий была разработана программа «Русская народная глиняная игрушка». В ходе ее освоения, ребятам предлагается освоить пластику как известных промыслов глиняной игрушки России, так и с исчезающими, такими, как промысел Борисовской глиняной игрушки. Курс освоения программы малыши начинают с того, что подробно изучают старую игрушку, повторяют пластику ее формы. Постигая мастерство предков, малыши и сами фантазируют, создавая новые образы, выискивая новые формы игрушки. А стоит ли в борисовскую игрушку вносить какие-то новые сюжеты – может возникнуть вопрос? Почему нет, если это новое – дело рук и души настоящего художника, обладающего вкусом, чувством меры и тактом по отношению к традиции. С этой целью разработан учебно-методический комплекс, включающий программу по изучению и практическому освоению борисовской глиняной игру-

шки, наглядно-методическое пособие с этапами лепки образов игрушки, таблицы с изображением игрушек и описанием их символики. На занятиях дети приобщаются к традициям и секретах выполнения Борисовской игрушки, выполняют образцы игрушек, участвуют в выставках, получают награды, что говорит об их заинтересованности в развитии и сохранении промысла. Мы полагаем, что массовое увлечение игрушкой является важнейшей предпосылкой возрождения народной художественной культуры Белгородчины как составного элемента культуры России. Изучение и практическое освоение ручной лепки борисовской глиняной игрушки является одним из разделов курса «Белгородоведение». Учащиеся общеобразовательных школ Белгородской области могут познакомиться с практически забытым промыслом, расширить свое представление о промыслово-ремесленной культуре своей малой Родины. Хочется надеяться, что придет время, когда промысел борисовской глиняной звуковой игрушки займет достойное место в Отечественной и мировой истории и культуре наравне с уже известными Дымковским, Филимоновским, Каргопольским...

Итак, на территории Белгородской области есть примеры уникальной традиционной глиняной игрушки. Народные художественные промыслы отражают культуру, религию и философию народа. Искусство народных мастеров – связующее звено прошлого и настоящего, настоящего и будущего. Знакомство с народными художественными промыслами поможет лучше узнать традиции, культуру своего народа и края. Пройдя многовековой путь, подвергнувшись трансформации поколениями мастеров, глиняная игрушка донесла до нас константу мировоззрения русского человека.

---

#### СПИСОК ЛИТЕРАТУРЫ

- Блинов, Г. (1976, 29 января). Борисовские игрушечники. *Призыв*.
- Блинов, Г. (1977). *Чудо кони, Чудо птицы*. Москва: Детская литература.
- Борисов, В. (1997, 28 декабря). Адреса народных промыслов. *Белгородская Правда*.
- Ботова, С. И. (2000). *Рукотворная краса земли Белгородской* (С. И. Ботова, Т. А. Приставкаина, А. В. Рябчиков). В 2 ч. Белгород: Белгородский гос. центр нар. творчества.
- Гарибова, Т. Л. (1977). *Волшебный мир народной скульптуры*. Воронеж: Центрально-Черноземное книжное издательство.

ЈЕВГЕНИЈ АЛЕКСЕЈЕВИЧ ИВАНОВ

МБУДО „ЦЕНТАР ЗА ТЕХНОЛОШКО ОБРАЗОВАЊЕ  
И ТЕХНИЧКУ КРЕАТИВНОСТ ДЕЦЕ“  
БЕЛГОРОД, РУСИЈА

РЕЗИМЕ

БОРИСОВСКА ГЛИНЕНА ЗВУЧНА ИГРАЧКА  
КАО СОЦИОКУЛТУРНИ ФЕНОМЕН

У овом раду аутор говори о једном феномену руске народне уметности – борисовској глиненој играчки која се некада давно израђивала у насељу Борисовка у Белгородској области. Наводе се историјски аспекти настанка заната који се везује за име грофа Бориса Петровича Шереметјева, сарадника Петра I. Разматрају се карактеристике настанка и развоја живописне структуре глиених играчака, њиховог одласка у заборав и поновног рађања – процеса који није могућ без укључивања младог покољења. Упознавање с борисовском играчком, проучавање и практично усвајање уметности вајања одвија се на часовима из предмета „Руска народна глинена играчка“ у оквиру општеобразовног програма допунског образовања, осим тога, поједини обрасци борисовске играчке укључени су у програм предмета „Белгородоведеније“ који се дави историјом и културом родног града Белгорода у почетним разредима белгородских школа.

Кључне речи: глинена играчка; борисовска глинена играчка; насеље Борисовка; грнчарски занат; грнчар.



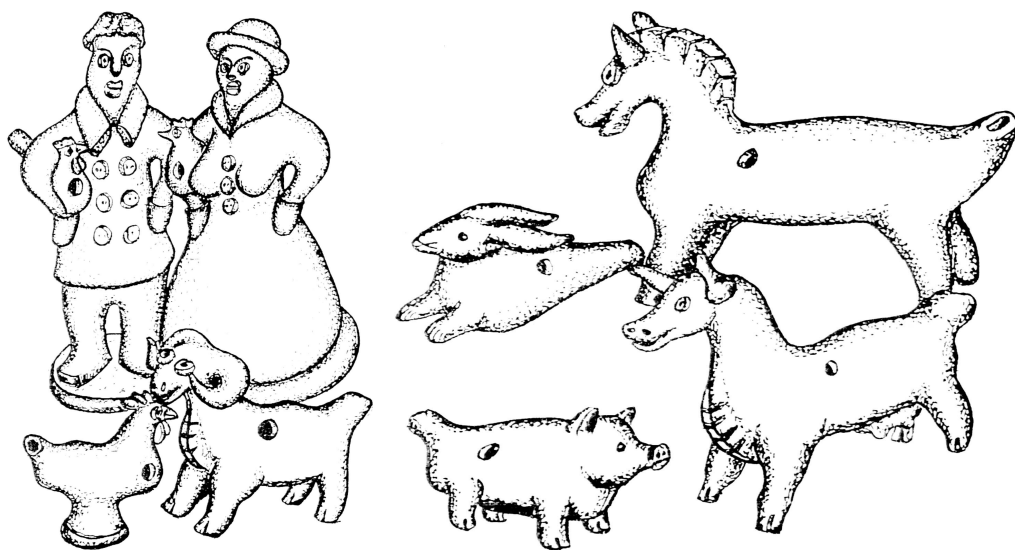


Рисунок 1. Борисовские игрушки. М. И. Моргун и П. Е. Ткаченко 1950–1960-е гг. Красная глина, обжиг, глазурь. Пос. Борисовка Белгородской области.

Слика 1. Борисовске играчке. М. И. Моргун и П. Ј. Ткаченко 1950–1960. год. Печена црвена глина, глазур. Насеље Борисовка у Белгородској области

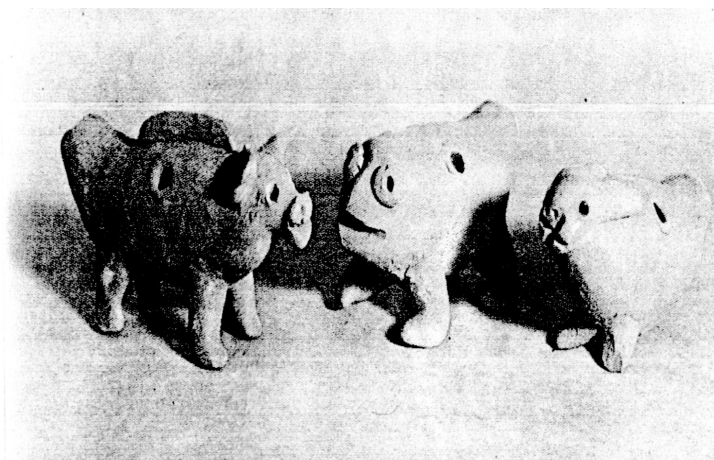


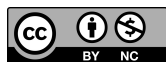
Рисунок 2. Борисовские игрушки. П. Е. Ткаченко 1950–1960-е гг. Красная глина, обжиг, глазурь. Пос. Борисовка Белгородской области.

Слика 2. Борисовске играчке. П. Ј. Ткаченко 1950–1960. год. Печена црвена глина, глазур. Насеље Борисовка у Белгородској области.



РИСУНОК 3. СОВРЕМЕННАЯ БОРИСОВСКАЯ ИГРУШКА.  
ИВАНОВ Е. А. КРАСНАЯ ГЛИНА, ОБЖИГ, ГЛАЗУРЬ.

СЛИКА 3. САВРЕМЕНА БОРИСОВСКА ИГРАЧКА.  
ИВАНОВ Ј. А. ПЕЧЕНА ЦРВЕНА ГЛИНА, ГЛАЗУРА.



Овај чланак је објављен и дистрибуира се под лиценцом Creative Commons  
Ауторство-Некомерцијално Међународна 4.0 (CC BY-NC 4.0 |  
<https://creativecommons.org/licenses/by-nc/4.0/>).

This paper is published and distributed under the terms and conditions of  
the Creative Commons Attribution-NonCommercial International 4.0 licence  
(CC BY-NC 4.0 | <https://creativecommons.org/licenses/by-nc/4.0/>).