

КАМЕНКО М. МАРКОВИЋ¹

УНИВЕРЗИТЕТ У ПРИШТИНИ СА ПРИВРЕМЕНИМ СЕДИШТЕМ
У КОСОВСКОЈ МИТРОВИЦИ, ФИЛОЗОФСКИ ФАКУЛТЕТ
КАТЕДРА ЗА ИСТОРИЈУ УМЕТНОСТИ

КОНСТАНТИН КАЛАФАТЕАНУ, ВЕЛИКАН РУМУНСКЕ МОДЕРНЕ УМЕТНОСТИ

САЖЕТАК. У раду се говори о Константину Калафатеану (1911–1987), једном од најзначајнијих румунских сликара. Као и у другим случајевима познатим у историји уметности, истина веома ретко, Калафатеану је пронашао своју вокацију у уметности у зрелим годинама, пошто се бавио професуром, док се сликањем бавио у слободно време, углавном недељом. Први пут је излагао 1956. године и од тада је настојао да се исказе у пејзажу – жанру који у то време није био нарочито цењен у Румунији. У стваралаштву овог, по много чему необичног, сликара јасно се могу уочити две фазе: прва, која је трајала од 1956. до 1968. године, и друга од 1968. до краја живота. У првој фази најчешће је сликао пејзаже (јесен, зима), цвеће и актове, у другој, чувене грађевине, које је имао прилике да види у Француској и Италији, мртве природе, портрете и актове. Временом је Константин Калафатеану израстао у највећег румунског сликара XX века, иако је у отаџбини био мање цењен него у земљи сликарства – Француској.

КЉУЧНЕ РЕЧИ: Константин Калафатеану, сликар, пејзаж, јесен, зима, цвеће, акт, портрет, уље.

¹ kamenkom@sbb.rs

Рад је примљен 24. јануара 2016, а прихваћен за објављивање на састанку Редакције Зборника одржаном 22. августа 2016.

ДЕТИЊСТВО И ШКОЛОВАЊЕ

Сшил – што је човек.

Бифон

Константин Калафатеану (Constantin Calafateanu) је рођен 23. маја 1911. у градићу Тулћеа, у Румунији. Детињство му је било лепо, будући да је имао пуно прилика да се приближи уметности, иако се родио и дечаштво провео у градићу изгубљеном у неплодној степи Добруце, где скоро да није ни постојао културни живот. И поред свега тога, поред књижевности, ликовна уметност је у породици била високо цењена. Отац, професор природних наука у месној гимназији, ценио је цртање, којим се стално служио на својим предавањима. Много је држао до тога да уређује свој стан, поред веома образоване жене, рођене Клони (њена бака је потицала из српске кнежевске породице Обреновић) и да се окружује уметничким предметима, укључујући слике познатих румунских сликара из тога доба. Своју склоност према цртању Калафатеану је открио на веома необичан начин, наиме када се разболео од шарлаха 1927. године (био је ученик седмог разреда гимназије) морао је да буде изолован у својој соби, а како није морао да учи, само се наједном дохватио цртања цвећа и пејзажа из сопствене маште. Био је то његов први, несигуран искорак ка чаробном свету сликарства. Његова ученичка савест и обећање породице да ће га послати на студије у Француску приморали су га, са жаљењем, да се марљиво посвети учењу и да се мане цртања. Ваљало је то одложити за нека друга времена.

Завршио је гимназију са непуних седамнаест година, и на захтев родитеља кренуо у Лион, где је уписао Филолошки факултет. (Родитељи су га послали у Лион, град који није имао фриволне изазове Париза). Редовно је похађао наставу из историје старе француске књижевности, ретко кокетирајући са цртањем. Тек наредне, 1928, када се, уз одобрење родитеља, преселио у француску престоницу, уписавши се на Филолошки факултет, могао је да приушти себи да се бави оним што је одувек страшно волео – сликарством, похађајући истовремено и два сликарска атељеа: стално La Grande Shaumiére, јер су се часови цртања и сликања одржавали навече, између 19 и 22 часова, и Академију Julien, у класи професора Пол Албер Лорана (Paul Albert Laurens), а потом Андре Лота² (A. Lhote), истина ређе, јер су се предавања из цртања

и сликања одржавала ујутру, када је био обавезан да присуствује предавањима на Сорбони. Као студент француске књижевности од 1928. до 1933. године, редовно је посећивао париске музеје и галерије, и био опчињен оним што је тамо видео. Похађање наставе на поменутих уметничким академијама, и само учење на њима, видљиво је на два његова пејзажа изложена на колективној изложби 1932. у Паризу. Радови са те изложбе нису нашли одјека у француској штампи. У то време, то је био његов једини покушај афирмације на овом пољу.

Када је дипломирао Историју француске књижевности на Сорбони, породица га је материјално помогла и омогућила му једно дуже студијско путовање по Француској, Швајцарској и Италији, где је дошао у контакт са лепотом и културом италијанске ренесансе.

Вративши се у Румунију, једно краће време боравио је у свом родном месту, потом је служио војску, а затим полагао испите на Филолошком факултету у Букурешту, како би нострификовао диплому. Положивши тражене испите запослио се 1936. као професор француског језика у Учитељској школи у градићу Абруд. У наредних пет година, до 1941, радио је у градовима Ђерновци, Тулћаеа и Констанца, када је, нарочито током летњег распуста, сликао пејзаже.

Неочекивани успех који је доживео издавањем првог тома „Историје француске књижевности”, омогућује му да остави просвету и да се 1941. настани у Букурешту. Годину дана потом, штампа други том „Историје француске књижевности”, издаје позоришни комад „Нирвана”, писан језиком бескрајно бираним, припрема докторат, и ради као главни и одговорни уредник часописа који издаје Биро за туризам (Oficiul de Turism).

Неочекивано, Константин Калафатеану овај узлазни тренд нагло прекида одласком у самоизолацију. Уметник прекида све контакте са људима које је познавао и живи у свом свету. Седам година самоће и дубоког размишљања, оснажиле су га, па је

² Кроз Академију у Паризу, у Rue d' Odessa 10, коју је похађао, прошло је десетак српских сликара: Сава Шумановић, Соња Ковачић Тајчевић, Миленко Шербан, Иван Лучев, Отон Постружник, затим сликар, критичар и историчар уметности Момчило Стевановић, данас скоро заборављени Сергије Глумац, Милица Чађевић и Вера Николић Подрински. Милан Коњевић је, 1924, само две недеље био код Лота, Зора Петровић је у Лотовој школи била само два месеца, 1925. Погледати: Миодраг Б. Протић, *Српско сликарство XX века* (књига прва), Нолит, Београд 1970, стр. 108–109.

одлучио да започне живот испочетка, и да га посвети својој јединој и највећој љубави – сликарству.

Дакле, у том животу лежи узрок оне неизмерне туге, која издија из пејзажа његовог завичаја, и пејзажа уопште. Све то дано је у једној завитланој линији очајне исповести.

Када је помислио да је остварио нешто што вреди, када је помислио да је дао нешто ново што заслужује да буде показано и другима, представио се са три платна, пред Комисијом за саветовање и контролу Савеза сликара Румуније. Не само да је добио похвале за свој труд, већ је на предлог секретара Секције за сликарство, Александру Чукуренку³ био кооптиран међу чланове Савеза. Пажња коју је привукло његово сликарство учинила је да буде и надаље врло строг према себи и да уопште не прави компромисе. Константин Калафатеану је већ у то време имао један број људи веома заинтересованих за његове радове.

Калафатеану је више волео да ради као уметнички инструктор у Дому културе „Г. Георгиу-Деж” (Casa de cultură Gh. Gheorghiu-Dej) где је имао стални контакт са онима који су били жељни да свој живот посвете сликарству, али и да се бави својим сликарством. У периоду од 1956. до 1965. насликао је десетине пејзажа приказујући букурештанске кутке, али и родни крај из Добруце, где је сваке године проводио одмор.

Најрепрезентативнији радови из овог, првог периода јесу јесењи и зимски пејзажи у хладним бојама, са меланхоличном атмосфером, понекад чак драматичном. Уметник придаје велики значај небу, које је за њега главни елемент слике. Стога он најпре слика небо, а после, у зависности од тога како је оно насликано, слика остале делове композиције.

³ Александру Чукуренку (Alexandru Ciucurencu), рођен је 1903. у градићу Тулћеа. Студирао је сликарство у Школи лепих уметности у Букурешту од 1921. до 1928, и био најбољи пријатељ македонског сликара Николе Мартиноског (1903–1973). Усавршавао се на Académie Julien у Паризу код Андре Лота. Румунски критичари сврстали су Чукуренку међу најзначајније румунске сликаре постимпресионизма. Од 1963. био је дописни члан Румунске академије. Умро је 1977. у Букурешту. Погледати: Rada Teodoru, *Camil Resu, București* 1962.

ПРВА ФАЗА

Први контакт са публиком датира из 1965. када се представио на самосталној изложби у сали „Николаје Кристеа” (Nicolae Cristea) у Букурешту.⁴ Седамдесет изложених радова, представљало је избор из деценије сликаревог рада. Поставка је изражавала у целини не само идеал његовог сликарства, већ и карактеристичне црте на координатама на којима ће се уписати и контурисати његова личност. Ту се понајпре могла констатовати доследност једне реалистичне визије, која је резултирала сасвим природно из једне опције која је одговарала настојањима и интимним инспирацијама сликара Калафатеану. Потом, произилази да романтичарска природа уметникова утиче на његово сликарство. Ове две црте, нераздвојно спојене, одредиле су суштину Калафатеановог сликарства, чинећи елементе који индивидуализују његов стил, у исто време. Анализирајући изложене радове Петру Комарнеску је записао:

„Кроз његов начин лирског доживљаја стварности, исказана је тежња да ухвати живот природе са њеним локалним цртама. Тим својим особинама он је близак великој традицији румунске уметности. Он је аутентични колориста, повезан са добром традицијом румунске школе.”⁵

Такве похвале једног признатог критичара, јер је Петру Комарнеску (Petru Comarnescu), спадао у то време међу најкомпетентније уметничке критичаре у Румунији, а говорио је и као особа која препознаје таленте, препоручиле су Калафатеану пажњи љубитеља ликовне уметности, али и привлачиле симпатије неких страствених колекционара савременог румунског сликарства.

Изложени пејзажи били су посебно привлачни, а ништа мањи успех нису пожеле мртве природе, цвеће и актови.

Тако, платна са цвећем су садржавала обилно преливање живих боја које су просто експлодирале из сугерисаног суда, имајући као фон тамноцрвену, зелену или плаву боју. Хроматски ефекат је спектакуларан и провокативан, а уметник је успео да нам представи атмосферу пуну радости и лиризма. Са Константином

⁴ Изложба је одржана у периоду од 1. октобра до 30. новембра.

⁵ Petre Oprea, *Constantin Calafateanu, Itinerar plastic, Sport-Turism, București, 1982, str. 5.*

Калафатеануом ћемо се опет вратити једном добром и правом изразу сликарском: боји.

Актови, сликани са финоћом и снагом, на један гибак начин, имају много љупкости. Њихова дражесност, иако је тело приказано кроз чврсте форме грађене у простору, искуство стечено на часовима код Андреа Лота, произилази из јединствене позе, захваљујући грациозности покрета и савитљивости тела. Актови, иако представљају деперсонализована бића, поседују извесне жеље неукраљане грехом.

Када је реч о статичним мртвим природама, дисциплинованим у уравнотеженој композицији са мало предмета, оне уметнику дозвољавају да изрази креативност своје маште, јер као што је Калафатеану потврдио у једном интервјуу, код њега „боја и форма стварају атмосферу, снагу платна, истичу његову емотивну испуњеност”, а имају снаге да пренесу „идеје које сликар треба да изрази са свом својом искреношћу”.⁶

Као што смо већ рекли, на изложби су доминирали пејзажи. Један број њих био је повезан са градом, док су бројнији били повезани са сеоском средином. Лако се може уочити да су зима и јесен, два годишња доба стално сликана и увек представљена на платнима великих димензија, како би се омогућило панорамско приказивање једног аспекта природе.

Његова мисаона природа, привучена поезијом симболиста, усмерила га је према сувом пејзажу, са само неколико стабала, као генератора медитативног стања. Сликара је прочистио „говор слике” од свих елемената који нису економични и јасни. Избегавши да упадне у замку маниризма, Калафатеану користи једноставну шему композиције, класичну, са само неколико елемената. Тако, ваздух заузима три четвртине површине платна и само последња четвртина заузима оно телурско: сува земља, са мало вегетације и неколико усамљених танких стабала, са крхким гранама. Пуста пространства некадашње Добруце представљају генезу мотива на овим платнима, толико разноврсних као зрнца песка, а заправо десетине детаља их међусобно разликује. Када сликар предсказује олују, небо је насликано тамним, суморним, хладним бојама или у нијансама црвене, земља је пресвучена светлим бојама – печена Сијена, напуљска жута, а понекад и у нијансама црвене, призивајући боје насликаног неба. Атмосфера

⁶ Након отварања изложбе, сликар је дао један краћи интервју радио Букурешту, и том приликом је истакао да су „боја и форма најснажније компоненте његовог сликарства”.

на платнима је пуна набоја до парадигме, до максималне тачке драмске усредсређености, наговештавајући посматрачу да ће бити присутан, из часа у час, једном непредвидивом расплету, који он може да посматра спокојно, будући да у њему не учествује.

Другом приликом, платно је сликано уз помоћ живих, оптимистичких боја. У овом случају, као контраст, земља је насликана у тамним бојама, обилатим коришћењем сирове Сијене, помешане са јаким жутим нијансама, као што је звук лимених инструмената у оркестру, и са много зелене боје. Код ових пејзажа, дочекује нас атмосфера дечије радости. Из тих слика Константина Калафатеануа не исјава само радост – из њих зрачи мир. У истом моменту, појављују се и пејзажи са интензивно тамноплавим небом, скоро материјалним, који дају снагу и енергију у латентном стању, особине које нас асоцирају на небо, драматично насликано на платнима Вламенка.⁷

На свим овим пејзажима, боја и форма, разборито употребљене, сугеришу такву атмосферу која верно одражава уметников емоционални набој у тренутку настанка слике.

Константин Калафатеану жели да оствари не само једну слику која ће погодити посматрача, већ и да наметне пренос идеја, да створи мисаона стања за медитације. Захваљујући овим особинама већину пејзажа можемо назвати „визијама”, и чак можемо да сместимо уметника – зашто да не – захваљујући његовом драматизму, међу експресионисте.⁸

Успех који уметник оствари изложбом (морални и материјални) гони га да интензивније ради, понекад и на штету саме уметности. Свестан те чињенице, Калафатеану остаје доследан себи, и још већу пажњу полаже на квалитет својих слика.

Другу самосталну изложбу имао је у периоду октобар–новембар 1967. у „Уметничкој галерији” (Galerie de artă) у Крајови. Анализирајући изложене експонате критичар Г. О. је уочио да „сли-

⁷ Француски сликар Морис Вламенк (Maurice de Vlaminck, 1876–1958) је припадао фовистима. Покрет фовиста није дуго трајао, једва неколико година, али је учинио веома много за развој сликарства, нарочито нефигуративног сликарства. Фовисти су не само тежили сликању чистим бојама већ је боја код њих била доминантна; она је служила и као материја, и као цртеж, и као средство за решавање планова. Они су то постизавали на различите начине: Вламенк је то чинио необичним интензитетом боја. Вламенк је био врло плодан као сликар пејзажа.

⁸ Каменко М. Марковић, *Век од рођења великана румунске модерне*, „Народне новине”, Ниш, 23–24.7. 2011.

кар има одличан осећај за украсе” и проширује „склоност за сликање атмосфере, истичући оно лепо у природи”. На изложби су доминирали зимски пејзажи, па критичар констатује: „Они су лепо не толико због непокретних линија и због хладноће боје, колико због осетно драматичне атмосфере у којој се налази природа.”⁹

Захваљујући поменутој изложби, али и оној коју је имао марта месеца 1968. у Букурешту, у аули Централне универзитетске библиотеке, Константин Калафатеану постаје, код љубитеља уметности, један од најзначајнијих пејзажиста савременог румунског сликарства.

У овом временском интервалу, као и у наредним годинама, његово сликарство постаје познато и у иностранству: 1968. године присутан је у Дизелдорфу, у оквиру једне међународне изложбе; у Паризу, у Салону Сент-Оноре Матињон (Saint Honoré Matignon) у Галерији Бернхајм Жен (Bernheim Jeune); на једној самосталној репрезентативној изложби у Галерија 7 (Galerie 7), у улици Мироменил (rue Miromesnil). Париска штампа, иако је његово име било непознато, пише о његовом учешћу у оквиру заједничких изложби. Пишући о његовој самосталној изложби један критичар примећује да у његовим пејзажима, на којима слика румунске призоре, „боје и форме добијају очаравајући изглед”.

У Паризу – уметничкој престоници света, годишње се, у то време, организовало стотинак самосталних и на десетине колективних изложби. Тај податак, иако није егзактан, показује да су француски уметници као и уметници који су овде дошли из целог света, покушавали на различите начине да се афирмишу. Заједничке изложбе укључивале су десетине уметника, и оне су биле један од начина да вас неко примети. Бити примећен од стране критичара уметности, значило је да сте на добром путу. Ова чињеница запалила је Калафатеануа, и натерала га да са страшћу слика природу, сцене из Париза али и знаменита архитектонска здања из Венеције и других италијанских градова које је раније посетио.

Као и бројне друге савремене уметнике, интересовала га је урбана лепота градова које је посетио. Радове на ту тему излагао је 1970. на међународним изложбама у Туру и Лурду (Француска).

⁹ Погледати: Petre Oprea, *Constantin Calafateanu, Itinerar plastic, Sport-Turism, București*, 1982, str. 4.

Имао је и три самосталне изложбе: 1970. у „Галерији Лимијер” (Galerie de la Lumière) у Паризу; 1971. у „Галерији Мартинез” (Galeria Martinez) у Кану; 1972. у „Галерији Каписина” (Galerie des Capucines) у Паризу.

Сваки пут, његово сликарство су критичари оцењивали високим оценама. У Паризу му је 1970. издат албум са похвалном студијом Пјера Морнана (Pierre Mornand) и каталог одабраних графика у чијој припреми је активно учествовао и угледни париски критичар Пјер Ембур (Pierre Imbourg).

Такође, у Паризу, код бројних колекционара, присутна је жеља да откупе скоро све радове румунског сликара, већ на самој изложби.

Који су иманентни квалитети слика излаганих у иностранству? Шта је, заправо, нарочито привлачило пажњу? Послужићемо се мишљењима критичара изнетих у то време. Тако, на пример, Марсел Жакмен (Marcel Jasquetin), износећи своје мишљење о пејзажима насликаним код куће, истиче да се овде ради о „зимским пејзажима где се вертикалне линије огољеног дрвећа без лишћа, распадају под жестином небеса, која су понекад чак насилна” и да „глуви акорди дубоког плаветнила у молској интонацији, испресецани хроматским стридентним интензитетима, дају целини трагичну резонантност”.¹⁰

Андре Вебер (André Weber), пишући о париским пејзажима, компетентно и са пуно тоpline, примећује: „Роб обојених визија, Калафатеану приближио се атмосфери Париза; на платнима *Notre-Dame, Sacré-Coeur*, цркве *Saint Eustache, Place Tertre, Moulin Rouge*. Ту проналазимо, под потезима његове четкице, њихов изворни дух. Његов добро контролисани лиризам извлачи на видело оштар сензибилитет. Нијансе су му чврсте и волимо да се дивимо елеганцији њиховог укомпоновања. Његова дела одишу осећањем снаге која уопште не искључује рафинисану и суптилну поезију.”¹¹

Пјер Ембур додаје: „уметник одаје грандиозну монументалност, коју купа у светлости. Оно што најбоље приказује јесте дух

¹⁰ Grupa autora, *Constantin Calafateanu*, Ed. d' Art Rousset, Paris, 1970, str. 12.

¹¹ *Consemnări* (Коментари) Sport-Turism, București, 1982, str. 13. (Уметнички критичар Петре Опреску одабрао је 20 коментара најзначајнијих румунских и француских ликовних критичара, који су писали о Константину Калафатеану почев од 1965. до 1982. Прецизније, од Петре Комарнескуа до Корнел Раду КонстантINESКУА. Коментар Андре Вебера написан је 1972, а коментари Пјера Ембура потичу из 1970. године.

пејзажа који опстаје”. Па наставља, „код њега је све хармонија, у његовим магичним симфонијама доја, зато што, изворно веома личан, он је пре свега колориста.”¹²

О актовима, жанр богато представљен на самосталној изложби 1970. у Галерији Лимијер у Паризу, Пјер Ембур усићено констатује да је уметник „маестралан цртач” што је доказао „на својим цртежима рађеним тушем”.¹³

О посебним квалитетима Калафатеануових слика говорили су и други критичари, Анри де Франс (Henry de France), Ален Моте (Alain Mottet), Михаил Радулеску (Mihail Rădulescu), Константин Прут (Konstantin Prut), Симона Урзицеану (Simona Urziceanu), Кристина Ангелеску (Kristina Anhelescu), Петру Вереш (Petru Vereş), Мирчеа Деац (Mircea Deac), Пол Резеану (Paul Rezeanu), Корнел Раду Константинеску (Cornel Radu Constantinescu).

У стваралаштву Константина Калафатеануа седамдесетих година, дошло је до промене предмета сликања. Он сада преферира урбани пејзаж у којем централно место заузима здање са историјском прошлошћу. За разлику од пејзажа које је сликао код куће, сада користи чврст и концизан цртеж, да би сугерисао јачину и густину грађевинског материјала; целокупна површина платна сликана је са истим одушевљењем, са богато нијансираном бојом. Небо, које је некада доминирало платном, елеменат који је доприносио атмосфери препуној динамизма, сада скоро да и не постоји, насликано је питомом светлоплавом бојом. Сликара више не привлачи да ради на објекту који евоцира старост зидова нити да те објекте крунише ореолом славне прошлости. Он их оплемењу топлим наслагама боја и осећањем радости, срећан што може са савременицима да ужива у њиховој лепоти. Зидови зраче јер је колорит топао и нуде једно нијансирано осећање и оптимизам.

Контакт са уметношћу класика из музеја, нагони га да се са још већом пажњом посвети актвима. Он то чини са задовољством, јер га изазива лепота овалних форми и валовита линија без углова.

¹² Исто, 13.

¹³ Исто, 14.

ДРУГА ФАЗА

Други период Калафатеануовог стваралаштва, јер први можемо сместити између 1956. и 1968. године, започиње уметниковим одласком у Париз. Иако је овога пута његов боравак у француској престоници био краткотрајан – био је веома плодан, и чини посебну етапу у Калафатеануовом стваралаштву. Уметник остварује већу хроматску изражајност, палета му је рафиниранија, а атмосфера оптимистичка.

По повратку у домовину, Калафатеану слика интензивно, са неутаженом жеђи. Пространства његове земље, посебно она из родне Добруце, поново постају омиљена тема, а јесен и зима, као некада, јесу најчешћи мотиви. Али, нови дах, којег нема на сликама из прве фазе, постаје све видљивији, захваљујући симбиози квалитета двеју етапа, и даје печат новом начину изражавања: хроматска експресивност, композиција органски уравнотежена, концизан цртеж, необични углови посматрања, оно „*le plaisir d'inventer*, задовољство осмишљавања” а јак, спонтан и храбрији потез, непосредно описује осећајност. Опуштена атмосфера зрачи људском топлином, која води у медитацију.

Самостална изложба 1973. у сали „Николае Кристеа” (Nicolae Cristea), у Букурешту, после које су уследиле, само неколико месеци касније, оне у Крајови, Констанци и Тулћи, сведоче о новом смеру у развојном стадијуму уметника. На овим изложбама, Калафатеану је понудио старије радове, од оних које је радио у Француској и Италији, али и неке скорашње, насликане у земљи.

Хроничари су веома брзо открили нов сликарски сензибилитет. Михај Дуцеску (Mihai Duțescu) подвлачи „да сликар Калафатеану у потпуности успева да нам прикаже један срећан универзум. Срећан, кроз неизрециво осећање, бојама, кроз целокупну ускладиштену, суптилну књижевност”.¹⁴ Помињући париске пејзаже, Дуцеску констатује: „Племенита и тужна архитектура, велика љубав и сагоревање славне прошлости, уједињује се на један сасвим личан начин у овим сликама.”¹⁵

Но, нису само пејзажи привукли пажњу новим начином интерпретације, већ и цвеће и актови. На пример, актови су овога пута насликани одлучним потезом, скоро из једне једине криву-

¹⁴ „*Ramuri*”, Крајова, 1973.

¹⁵ Исто.

даве и непрекидне линије, са неколико великих мрља, и понеком сенком.

Када је реч о цвећу, скоро да сасвим нестаје ваза у којој се оно налази. Посуда је, хитрим потезима натоварене четкице само наговештена, а цвеће, вишебојни, раскошни венац, издија у једном растућем покрету, и визуелно очарава.

Тих година насликао је Калафатеану неколико мушких и женских портрета. Свеукупно посматрано они представљају дивне студије карактера.

Нове, специфичне вредности изражавања јављаће се у свим каснијим остварењима, што са задовољством констатујемо на самосталним изложбама 1974. у холу „Румунске опере” у Букурешту¹⁶, 1976. у париској „Галерији 92”, 1978. у Сали Синдиката (Sala Sindicatelor) у Тулћи, у оквиру „Месеца културе”, 1980. у „Уметничкој галерији” у Букурешту¹⁷ (Galeria de artă a Municipiului București), 1982. у Румунском Атенеуму (Ateneu Român), 1985. у „Уметничкој галерији” у Крајови и 1986. у „Уметничкој галерији” у Букурешту. Те новине су параметри уметникове личности и изражавају унутрашње квалитете његове уметности. Нису изоста-ла ни признања, пре свега у Француској.¹⁸

Осврћући се на уметников допринос савременом румунском сликарству, треба указати на његов непромењени однос према реалистичној визији, од које се никада није удаљио, као и доследност у приказивању тематике са румунским специфичностима. На тај начин он је уписао своје име на листу великих румунских уметника чије је дело инспирисано традицијом. Константин Калафатеану није ни једног тренутка, у животу, одступио од свог уметничког веровања да је будућност уметности у њеној неуништивој вези са природом и животом у домовини.

Својим лирским темпераментом и раскошним колоритом, Калафатеану узбуђује и очарава. Ако би требало да му нађемо претходника, могли бисмо га сврстати међу оне малобројне румун-

¹⁶ Кристина Ангелеску је у каталогу начињеном за ову изложбу указала на промене које су наступиле у Калафатеануовом стваралаштву, и закључила да је он већ сада један од најзначајнијих румунских колориста.

¹⁷ Мирчеа Деак и Корнел Раду Константинеску истакли су специфичну атмосферу која је присутна на сликама, и оценили да оне означавају зенит Калафатеануове уметности.

¹⁸ Бенезит (Benezit) је уврстио Константина Калафатеануа у *Речник сликара, вајара, цршача и гравера*, други том, стр. 450. Ново издање је изашло у едицији Гранд, Париз, 1976.

ске уметнике који су следили сликара Георге Петрашку¹⁹ (George Petra- șcu). Попут Петрашкуа, Калафатеану је стално користио боје које зраче – црвене и плаве у хроматским комбинацијама, богато нијансиране.

Савремени дух Калафатеануовог сликарства допринео је да га француски критичар Пјер Морнан сврста у групу сликара који су припадали „Париској школи”.²⁰ Оваква класификација ласкала би сваком уметнику, али када је реч о Константину Калафатеануу, ваља казати да се његово дело на изванредан начин уклапа у аспирације и развојна стремљења румунске уметности.

Романтични лиризам код Калафатеануа, усмерен је ка меланхолији и медитацији – ево једне посебне ноте, једне изузетне даровитости, којом је обележио савремену румунску уметност.

Тај меланхолични сликар, аутор веома поетичних пејзажа у уљу, и раскошних мртвих природа, један је од оних којима се румунска уметност већ поноси.²¹

Калафатеану је у пејзажима дао један нов индивидуум. Пејзаж Калафатеануов, заиста ванредан, недостижан и недостигнут, значајно је утицао концем XX века, на токове савремене румунске ликовне уметности.²²

Умро је првог јануара 1987. у Букурешту.

¹⁹ Георге Петрашку (1872–1949) један од најзначајнијих румунских сликара. Сликао је мртве природе, пејзаже, марине, старе сеоске куће, портрете и актове.

Георге Петрашку, Жан Стеријади (1880–1956) и Артур Верона (1868–1946) основали су 1918. у Букурешту „Слободну академију”, која се својим наставним програмом конфронтирала са Школом лепих уметности у Букурешту. Погледати: Каменко М. Марковић, *О сиваралашиву Николе Мариноској*, у: Зборник радова, бр. XLII (1)/2012, Филозофски факултет, Косовска Митровица, стр. 40.

²⁰ Погледати: *Constantin Calafateanu*, Ed. d' Art Rousset, Paris, 1970.

²¹ Писац ових редака упознао је Константина Калафатеануа 1980. у Букурешту, на отварању његове самосталне изложбе, и имао довољно времена да стекне најтачније представе не само о његовом сликарству већ и о најтананијим особинама његове велике душе. Калафатеану је најсугестивнији од свих румунских сликара, онај чија дела, чак ако се изабере она другоразредна и мање вредна, највише наводе на размишљање и највише призивају успомену на осећања и већ познате поетске мисли за које се сматрало да су заувек утонули у ноћ прошлости. Константин Калафатеану био је занимљив сплет скептицизма, учтивости, жарке воље, деспотизма и најзад, једне врсте изузетне доброте и умерене нежности која увек прати даровитог човека.

²² Каменко М. Марковић, *Калафатеану – великан румунске модерне уметности*, Међународни симпозијум Раду Флору – Зрењанин, 2015.

Ретроспективна изложба слика, цртежа, гвашева и графика Константина Калафатеануа, приређена 1994. у Музеју уметности у Крајови, открила је величину овог сликара – поете.

-
- ЛИТЕРАТУРА Benezit, E. (1976). *Dictionnaire Critique Et Documentaire Des Peintres, Sculpteurs, Dessinateurs Et Graveurs De Tous Les Temps Et De Tous Les Pays, En 10 Volumes*. Paris: Grand.
- Constantin Calafateanu* (1970). Paris: Ed. d' Art Rousset.
- Марковић, К. М. (2011). „Век од рођења великана румунске модерне”. *Народне новине*, 23. 7. 2011.
- Марковић, К. М. (2015). *Калафатеану – великан румунске модерне*. Зрењанин: Међународни симпозијум Раду Флору.
- Oprea, P. (1982). *Constantin Calafateanu*. Bucureşti: Itinerar plastic, Sport-Turism.
- Oprea, P. (prir.) (1980). *Consemnări*. Bucureşti: Sport-Turism.
- Протић, М. Б. (1970). *Српско сликарство XX века*. Београд: Нолит.
- Teodoru, R. (1962). *Camil Resu*. Bucureşti.

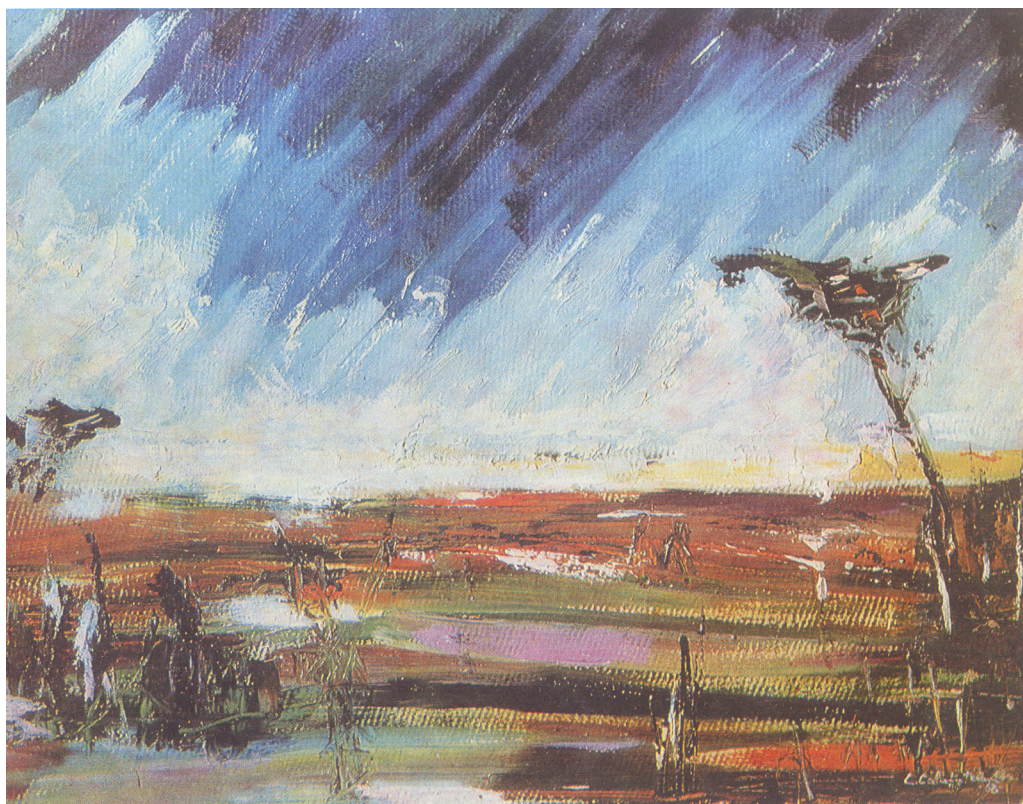
ПРИЛОЗИ

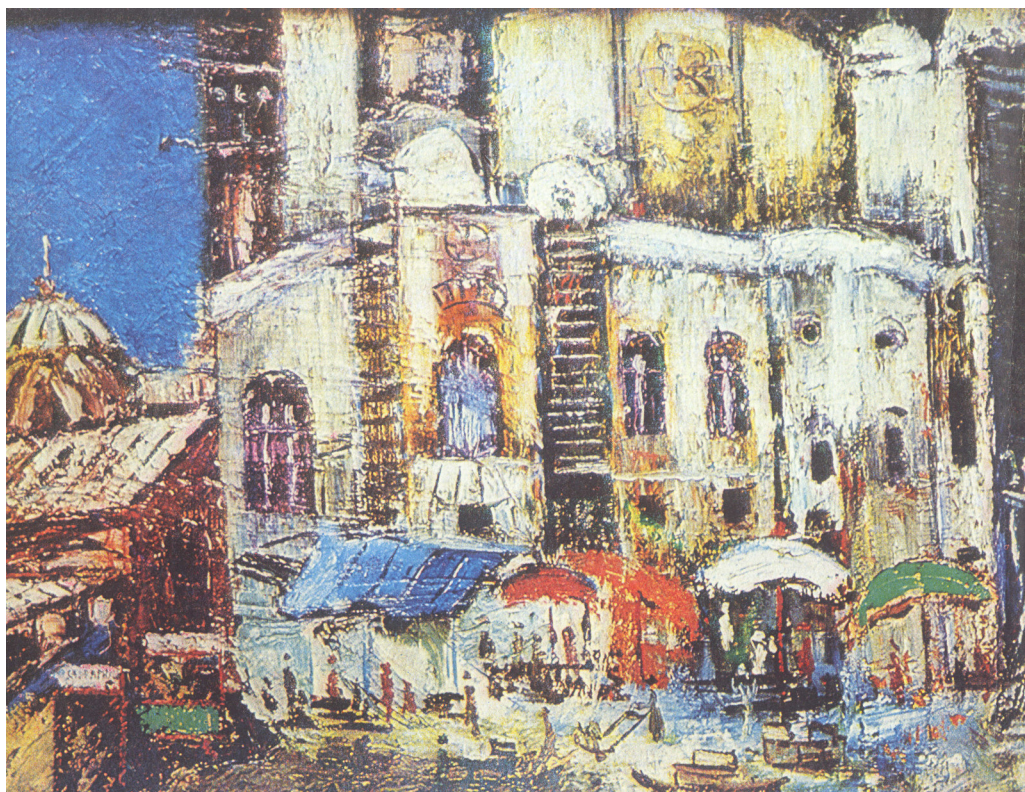


















KAMENKO M. MARKOVIĆ

UNIVERSITY OF PRIŠTINA WITH TEMPORARY HEAD-OFFICE
IN KOSOVSKA MITROVICA, FACULTY OF PHILOSOPHY

SUMMARY

CONSTANTINE CALAFATEANU, THE GREATEST ARTIST
OF ROMANIAN MODERN ART

Constantine Calafateanu (1911–1978) is one of the most important Romanian painters of the twentieth century. He studied French literature at the Sorbonne, but he also regularly visited two painting studios: La Grande Chaumiere and Julien Academy. On returning to Romania he did some teaching work, therefore, he started exhibiting relatively late in life. His first solo exhibition took place in 1965. The creation of this painter highlights two phases: the first one lasted until 1965 and the second one lasted from 1968 to the end of the painter's life. Calafateanu mostly painted landscapes (fall and winter), flowers, still life, and nudes.

KEY WORDS: Constantine Calafateanu, landscape, flowers, still life, oil on canvas.