

ИРЕНА В. ЉУБОМИРОВИЋ¹
УНИВЕРЗИТЕТ У НИШУ
ФИЛОЗОФСКИ ФАКУЛТЕТ
ДЕПАРТМАН ЗА ИСТОРИЈУ

ТОПОГРАФИЈА И ПУТНА МРЕЖА НА ТЕРИТОРИЈИ АНТИЧКОГ НАИСА²

САЖЕТАК. У раду је начињен покушај да се на основу епиграфских споменика и историјских извора али и бележака путописаца који су походили град утврди територија античког града. Захваљујући свом положају на важној раскрсници и успутној станици преко града су пролазили важни путеви. Густа путна мрежа условила је и интензиван саобраћај, прелазак војних одреда као и развијену трговину. Посебно ће бити речи о путним станицама у којима је циркулисао велики број људи, животиња и робе.

КЉУЧНЕ РЕЧИ: Наис, путна мрежа, топографија, археолошки налази.

¹ irena.ljubomirovic@filfak.ni.ac.rs

² Рад је примљен 6. октобра 2016, а прихваћен за објављивање на састанку Редакције Зборника одржаном 9. децембра 2016.

Интересовање за античку прошлост Ниша отпочело је у XIX веку. Међу путописцима који су походили град био је и Феликс Каниц (1829–1862) који је први обишао археолошке локалитете у граду и о њима оставио драгоцену обавештења (опширније о Феликсу Каницу видети: Костић, 2011; Љубомировић, 2015). Приликом прве посете граду 1859. године Каниц је забележио да осим неколико римских споменика испред Хункјар-џамије на другим местима није било античких остатака (Kanitz, 1892, стр. 75). С обзиром на чињеницу да су старине у Нишу и раније описиване, једино објашњење за нестанак остатака античког града јесте да су у периоду од два века узидани у Тврђаву и друге грађевине од чврстог материјала које су изградили Турци. И док је Феликс Каниц описао само оно што се на локалитетима могло видети уз цртеже које је прилагао, прва археолошка ископавања на територији града преузео је Никола Вулић (1872–1945). Он је заједно са Антоном фон Премерштајном (Anton von Premerstein) 1899. године истраживао Тврђаву, када им је у војничком кругу старог града командант Никола Петровић дозволио да отпочну са ископавањима. У нишкој Тврђави су пронашли надгробне споменике и одлучили да се извештај број споменика и скулптура пренесе у Народни музеј у Београду. Међутим, већ наредне године поменути експонати су нестали; Вулић је претпоставио да су били употребљени за реставрирање главне градске капије (Вулић, 1903, стр. 74–75). Срећна је околност да је претходно натписе преписао и објавио у Споменику Српске краљевске академије те су захваљујући томе остали сачувани. Том приликом је извршио препис нових натписа до којих је дошао али је истовремено обишао и локалитете у околини града (Љубомировић, 2013, стр. 79). Интензивнија археолошка истраживања спроведена су тек након Другог светског рата и захваљујући чињеници да се антички град простирао на територији данашње Тврђаве, на простору на којем није било никакве изградње, дошло се до нових сазнања.

Археолошка ископавања која су обављена на ужој територији града, потврдила су присуство предримске популације на левој и десној обали Нишаве (Гарашанин, Ајдић, 1971, стр. 55). Приликом ископавања у Јагодин мали пронађене су три мале фибуле трачког типа од бронзане жице кружног пресека са посувраћеном ногом у виду навоја као и уломци керамичких посуда са терена око фабрике „Ратко Павловић”. На основу ових налаза тешко је утврдити локацију домородачког села, али на основу тога како су распоређени путни правци и некрополе сматра се да је најстарије

насеље настало на територији испод данашње турске тврђаве (Јовановић, 1989, стр. 88).

Археолошким истраживањима утврђено је да се антички Наис налазио на десној обали Нишаве, на територији коју једним делом покрива Нишка тврђава (више о овоме видети: Петровић, 1967, стр. 56–60; Јовановић, 1956, 365–372; Милошевић, 2005, стр. 149–162). Антички град се развијао на пространом и равном терену, који је пружао добре услове за насељавање, али и подизање утврђења (Слика 1). У историографији је утврђено да је градском насељу које се развило на десној обали Нишаве претходило мање домородачко село (*vicus*), што је битно утицало на образовање војног утврђења у његовој близини. Наиме, на основу археолошких истраживања обављених у неким античким градовима на Балкану, међу којима је, на пример, Виминацијум, утврђено је да су римски војни логори обично подизани у близини домородачких села, јер су се логори снабдевали храном и водом управо из тих села која су им била у непосредној околини (Петровић, 1999, стр. 49). Домородачки живаљ (Дарданци и Трачани) релативно је добро документован у изворима из римског доба и то нарочито у ономастици. Домаћа имена срећу се на извесном броју надгробних и заветних споменика. Имена *Bitus*³, *Coccaius*⁴, *Dizo*⁵ и *Tzitzis*⁶ су трачког порекла⁷, а Трачани су чинили већинско становништво у источном делу Дарданије, од Скупа до Наиса и Ремезијане. Илирска имена *Andia*⁸, *Annus*⁹ и *Plannius*¹⁰ најчешћа су у западном делу Дарданије, док их ван граница ове области не срећемо.¹¹

Наис се простирао на површини од двадесетак хектара, међутим на основу података са којима располажемо тешко је утврдити могући број становника (Петровић, 1993, стр. 63). Ако претпоставимо да је на једном хектару било 10–15 становника то значи да их у граду није живело више од 2000 до 3000 (Милошевић, 2005, стр. 160). По угледу на остале римске градове, у средишњем делу

³ IMS III/2, p. 65, № 5, IMS III/2, p. 81, № 28; IMS III/2, p. 92–93, № 44; IMS IV, 96.

⁴ IMS IV, p. 77, № 21.

⁵ CIL VI, 32937.

⁶ IMS IV, p. 83, № 37.

⁷ IMS IV, p. 34.

⁸ IMS IV, p. 88, № 42 (a)

⁹ IMS IV, p. 88, № 42 (a), 42 (б)

¹⁰ IMS IV, p. 88, № 42 (a)

¹¹ IMS IV, p. 34.



СЛИКА 1: ТОПОГРАФСКА КАРТА АНТИЧКОГ НАИСА
(ПЕТРОВИЋ, 1999, СТР. 193)

налазио се централни трг – форум, са различитим административним грађевинама. У првом реду то су биле: *curia* – зграда у којој су биле градска већница, затим базилика – за судске процесе, и бројне друге зграде, а свакако да је најважније место заузимао храм посвећен врховном богу Јупитеру. На форуму су биле изложене статуе цара и других градских достојанственика (Петровић, 1993, стр. 66). И Константинова статуа, пронађена на десној обали Нишаве 1900. године, претпоставља се да је била изложена на градском тргу. Још један налаз из града, који је могао бити постављен на форуму, доводи се у везу са Константином Великим. Реч је о порфирној глави извесног цара (Васић, 2001, стр. 245–251) (Слика 2). Поменути налаз откривен је случајно у Нишкој тврђави 1954. године, а данас се чува у Археолошком музеју у Нишу. О овом касноантичком портрету из Наиса писали су Д. Срејовић, З. Кис и М. Томовић. Д. Срејовић (Срејовић, 1959, стр. 253–264) и остали порфирну главу су довели у везу са венецијанском групом тетрарха која се датује у 306. годину (Слика 2). З. Кис је утврдио да је нишка порфирна глава портрет Константина Великог (Kiss, 1984, стр. 100). Ову констатацију прихватили су и Д. Срејовић (Срејовић, 1959, стр. 262) и А. Цермановић-Кузмановић.

вић (Цермановић-Кузмановић, 1987, стр. 47) а са њом се сагласио и М. Томовић (Томовић, 1994, стр. 57). Сличност између венецијанске групе и нишког портрета је у стилским одликама као и у техничким детаљима, и један и други портрет рађени су у високом рељефу. Због великих оштећења нишког портрета тешко је утврдити да ли се заиста радило о порфирној глави Константина Великог, али је анализом фрагмената установљено да је реч о двојној херми, због чега би се овај портрет могао довести у везу са временом дијархије Константина и Лицинија (313–324. г.) (Васић, 2001, стр. 247). У том случају, ако бисмо прихватили ову хипотезу да је порфирна глава Константинова, поставља се питање поводом чега и када је израђена и подигнута у Нишу. То је, претпоставља се, морало бити у време добрих односа између Лицинија и Константина (313–316. г.) јер у противном Лициније не би славио Константина у свом делу Царства, у граду који је био под његовом управом све до 317. године. Познато је да су приликом прославе Константинових *decennalia* 25. јула 315. године у Тријеру тим поводом биле израђене крстасте фибуле са записом VOTIS X D N CONSTANTINI AVG/VOTIS X D N LICINI AVG, а такође је и чувени тријумфални славолук у Риму садржао портрете Константина и Лицинија, што је упућивало на то да су Константин и Лициније, жељом Константиновом, били једнаки у делу Царства којим је владао Константин, а то исто могао је да искаже и Лициније тако што је подигао споменик који је славио Константинове деценалије и њихову дијархију (Васић, 2001, стр. 248). Ако је херма била постављена да би славила Константинове деценалије, онда је морала бити подигнута пре 25. јула 315. године, када је Константин славио свој *dies imperii* (Barnes, 1981, стр. 66).

Није познато где је израђена порфирна глава. Зна се да су у Наису постојале радионице у којима су израђивани разни предмети за царске потребе, међу њима и сребрни таџири поводом прославе Лицинијевих *decennalia*, а будући да је наслага порфира било и у околини Ниша, херма је могла бити израђена у овом граду. Сличност нишке херме и венецијанске групе тетрарха може се објаснити чињеницом да су радници који су вадили порфир и уметници који су га обрађивали долазили из оних области где је обрада порфира била дугогодишња традиција, дакле из оријенталних радионица. Будући да су мајстори у локалним радионицама предмете намењене царевима правили и на основу постојећих модела, врло је могуће да је у случају израде двојне херме

као модел послужила раније израђена венецијанска група (Срејовић, 1959, стр. 63).



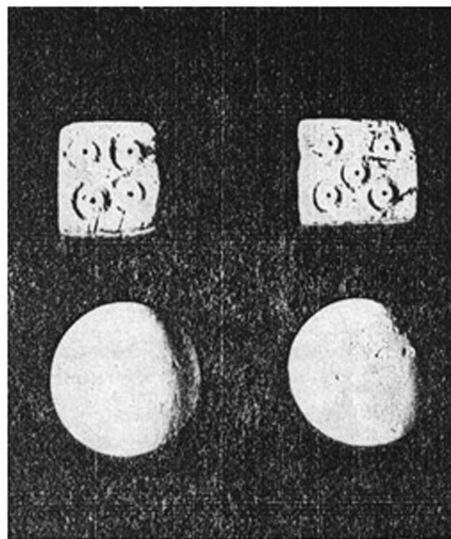
СЛИКА 2: ВЕНЕЦИЈАНСКА ГРУПА ТЕТРАРХА И НИШКА ПОРФИРНА ГЛАВА
(СРЕЈОВИЋ, 1959, СТР. 254–255)

Извесно је да су форуми и терме били места где су се грађани на различите начине забављали. Један од видова забаве потврђен је и гробним налазом жетона за игру из Наиса, јер је у једном од гробова на Градском пољу, који према типолошкој подели Љ. Зотовић припада варијанти 3, типа III, пронађен између осталог и један комплет за играње (Слика 3а-д) (Зотовић, 1961, стр. 172). Комплет за игру чинили су жетони и коцке за игру а који су били познати и популарни у Грчкој, одакле су се раширили и на Апенинско полуострво (Јовановић, 1977, 131–142). У Римском царству су игре са жетонима и коцкама нарочито биле раширене међу војницима, преко којих су их упознала и варварска племена.¹² Економским и војним контактима са римским трговцима и војницима поменути предмети доспели су и на територију Наиса. Жетонима и коцкама које су пронађене у некрополи на Градском пољу у Римском царству могле су се играти две игре: *ludus latruncularum* и *duodecim scripta* за које је била потребна и табла, која није пронађена, те се претпоставља да је била израђена од дрвета које је иструлело (Јовановић, 1977, стр. 139). На основу неколико сачуваних табла можемо реконструисати њихов изглед. Плоче за играње (*tabula lusoria*) биле су издељене вертикалним и хоризонталним линијама као шаховске табле и та страна је била намењена за игру *ludus latruncularum*, док су на другој страни биле обележене три хоризонталне линије и на тој страни играла се

¹² Tacit, *Germ.* 24.

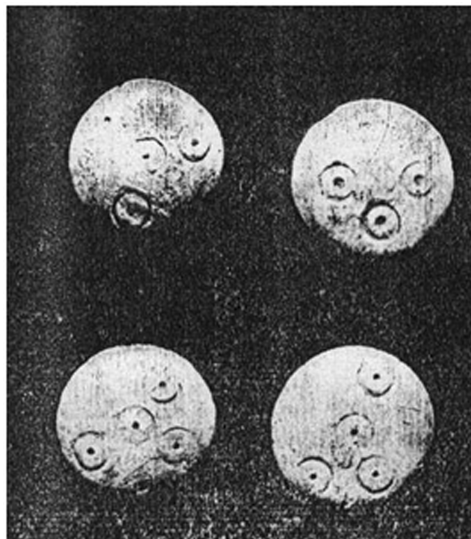
игра *duodecim scripta*. У обе игре могла су учествовати два играча а у првој игри циљ је био да се жетонима опколе противнички жетони како би се издачили из игре (Јовановић, 1977, стр. 140). Победник је био онај који би елиминисао све противничке жетоне а називао се императором (*Imperatorom*).

У другој игри учесници су наизменично бацали по две коцке и жетонима су се линеарно кретали по једној вертикалној линији на табли, а победник је био онај који би први стигао на почетни положај противничке стране. Са налазом комплекта за игру на Градском пољу, ако је постојала и табла, могла се играти игра *duodecim scripta*. Овакви налази чести су у гробовима чији су покојници били различитог пола и узраста. Постојање оваквог гробног инвентара можда се може објаснити спознајом да је на живот покојника утицала виша сила која баца коцку и од чијег исхода зависи и животни пут покојника. Такође, животни пут људи прорицао се и помоћу бачених коцки, кроз које је приказивана божја воља (Јовановић, 1977, стр. 142).



Слика 3а: Два калотаста жетона
и две коштане коцке за играње
(Јовановић, 1977, стр. 133)

Најстарија градска некропола настала у периоду од I до III века нажалост није потврђена на терену, иако велики број надгробних споменика с натписима из тог периода сведочи да је постоја-



Слика 3б: Четири кружна плитко калотаста коштана жетона (Јовановић, 1977, стр.133)

ла.¹³ Град је био са северне и источне стране оивичен некрополама. Археолошким ископавањима утврђено је да се највећа некропола налазила на локалитету Јагодин мала на десној обали Нишаве, источно од града на путу према Рацијарији (данашњи Арчар у Бугарској) (Зотовић, Петровић, 1980, стр. 115–116; Петровић, 1967, стр. 115–116; Зотовић, 1995, стр. 119). На њој је до сада испитано 230 гробова и 30 гробница датованих од IV до VI века (Милошевић, 2004, стр. 121). Некропола на Градском пољу налазила се северно и северозападно од Тврђаве и западно од некрополе у Јагодин-мали (Ајдић, 1974, стр. 33–45). На левој обали реке пронађени су појединачни гробови и то код Дома синдиката, хотела Амбасадор, у улици Станка Пауновића и у Игманској улици (Ајдић, 1974, стр. 33). На месту где је данас железничка станица „Беле кула” некада се налазила мања некропола, где су вероватно сахрањивани становници Медијане. Приликом обављених ископавања откривено је 10 гробова у којима је констатовано много људских костију и опека од разрушених гробова (Јацановић, 1981, стр. 97–99).

У северозападном делу већ поменуте некрополе на Градском пољу, 1964. године случајно је откривена зидана, полуобличасто

¹³ IMS IV, 47. и даље

засведена гробница, која припада типу V, у којој је пронађен оловни саркофаг, док је од гробних прилога интересантан налаз једне стаклене бочице (Слика 4) (Ружић, 1996, стр. 191–196). Овај предмет је занимљив јер су на територији Србије пронађене само две овакве посуде, друга је са некрополе у Коловрату код Пријепоља (Цермановић Кузмановић, 1992, стр. 389). У гробници на Градском пољу по свој прилици била је сахрањена жена са дететом, вероватно су припадали вишем друштвеном staleжу, на шта указују оловни саркофаг и пронађени делови богато украшених сандала (Ајдић, 1974, стр. 36). Звонколика тоалетна боца са Градског поља је од светлозеленог провидног стакла а овакве стаклене посуде биле су у употреби у другој половини III и почетком IV века (Цермановић Кузмановић, 1971, стр. 294). Међу гробним налазима, у којима је било оваквих стаклених боца, проналажен је и новац владара из друге половине III и прве половине IV века, што такође сведочи о времену коришћења. Центар производње ових посуда био је у римској провинцији Далмацији, одакле потиче преко 30 боца које су истих димензија и квалитета израде (Ружић, 1996, стр. 194). На основу поменуте стаклене боце, гробница на Градском пољу датује се на крај III или почетак IV века. Пронађена боца указује и на постојање трговачких веза између Далмације и Горње Мезије и врло је могуће да је израђена у некој од радионица у Далмацији (нпр. у Салони). У том периоду (III–IV век) Наис доживљава економски и културни процват, на основу чега можемо закључити да сем прилива робе у град вероватно долази и становништво из Далмације.

Преко територије Наиса пролазили су путеви који су га повезивали са околним насељима и вилама. О њима сазнајемо на основу епиграфског и археолошког материјала, миљоказа и остатака путева, али и на основу правца пружања некропола које су у античком периоду често ницале поред приградских путева. Пут који је водио на исток ишао је преко реке каменим мостом, чији су остаци били видљиви недалеко од данашње Фабрике „Бенетон” (Ненадовић, 1961, стр. 169). Пут је даље водио преко „Габровачког поља” испресецаног потоцима, на месту којих су пронађени остаци три камени моста из римског периода (Оршић-Славетић, 1934, стр. 310). Овај пут је водио до Медијане, предграђа са вилама удаљеног три миље од града.¹⁴ Излазећи из града у правцу севера један пут је водио преко „Градског поља”,

¹⁴ Amm. Marc. XXVI 5, 1.



Слика 4: Звонколика боца из Наиса
(Ружић, 1996, стр. 192)

где је изнад главног пута који пресеца поље, на десној обали Нишаве, пронађен миљоказ из времена Филипа I Арабљанина, подигнут 244. године (Петровић, 1967, стр. 55–60). Важно је напоменути да је споменик пронађен *in situ*, на месту где је првобитно и био постављен. Место налаза је било могуће утврдити на основу датог описа у којем се наводи да је „миљоказ пронађен на месту где се завршава турско гробље” (Петровић, 1967, стр. 57) које је уцртано на топографској карти из 1737. године (Андрејевић, 1971, стр. 62–72). На растојању од 7 до 8 римских миља од првог миљоказа пронађен је још један миљоказ из времена истог цара, у атару села Вртиште, на месту удаљеном десетак метара од савременог пута Ниш–Београд.¹⁵ Поменути миљокази упућују на трасу пута *Naissus–Viminacium*, а с обзиром на чињеницу да су оба споменика подигнута током краткотрајне Филипове владавине, могли су бити постављени приликом царевог проласка кроз поменуте крајеве. Након закључења мира са Персијанцима фебруара-марта 244. године, Филип Арабљанин је кренуо ка Риму, како

¹⁵ IMS IV 125.

би од Сената добио признање за успехе постигнуте на истоку. Посетио је свој родни град који је уздигао на ранг колоније и назвао га *Philippopolis*, присуствовао је играма организованим у његову част у македонском граду Берији, да би потом прошао преко територије Горње Мезије и кроз Наис на путу ка Италији и Риму (Stein, 1918, стр. 759).

На јужној страни града, преко Нишаве, пут се рачвао у два правца: на запад улицом Станка Пауновића у правцу данашње железничке станице, смером ка некадашњем путу *Ulpiana-Scupi* и *Ulpiana-Lissus*; и на исток трасом данашње Вождове улице према Медијани, у правцу некадашњег пута *Serdica-Byzantium*. Оба правца су потврђена бројним налазима гробова и гробница и мањим бројем прилога у њима (Петровић, 1995, стр. 74). Неколико појединачних гробова је откривено на левој обали Нишаве током градње хотела „Амбасадор”, у улицама Милојка Лешјанина и у Игуманској улици (Ајдић, 1974, стр. 33–45). Од артефакта у овим гробницама пронађени су: керамичке посуде, наруквице од стаклене пасте, накит од бронзе и римски бронзани новац. На овом правцу пута према истоку откривена је и мања некропола из IV века код железничке станице Беле кула у којој су по свој прилици сахрањивани становници Медијане (Јацановић, 1981, стр. 97–98). Гробови дуж пута у правцу запада нису систематски истраживани, али је утврђено да су покојници сахрањивани у унутрашњости старијих грађевина, те се стога претпоставља да гробови потичу из каснијег периода, из времена након хунске опсаде, када је град разорен. Дуж пута који је ишао правцем *Timacum-Ratiaria* формирана је већ поменута највећа касноантичка некропола на месту данашњег дела града, познатог под именом Јагодин мала (Зотовић, Петровић, 1967, стр. 115–116).

Будући да се Наис налазио у централном делу Горње Мезије (*Moesia Superior*), а у доба позне антике био је у саставу провинције Средоземна Дакија (*Dacia Mediterranea*), преко његове територије су пролазили и важни путеви који су повезивали западни део Царства са источним. Пут *Viminacium-Naissus-Serdica-Byzantium/Constantinopolis* представљао је најкраћу везу између западног дела Римског царства и провинција на истоку. Пут је почињао у Подунављу, прецизније у Сингидунуму, и долином Велике Мораве водио је на југ до Наисуса. Затим је скретао на исток и долином Нишаве водио у правцу Сердике и даље до Византа тј. Константинопоља. Пут се дуго користио у трговачке, али и у војне сврхе. Дуж пута су никла бројна насеља о којима сазнајемо из

итинерара. У њима се помињу две врсте станица – *mansiones*, у којима се могло преноћити и снабдети храном, и *mutationes*, мања одмаралишта и свратишта где су путници могли променити коње и запреге – као и градови (*civitates*) (Васић, Милошевић, 2000, стр. 80–81; Лисичар, 1980, стр. 9–19). Станице типа *mansiones* разликовале су се, тако да су се издвајале станице градског типа (унутар града), станице везане за тврђаве (на прилазном путу) и станице уз викусе (села) (Васић, Милошевић, 2000, стр. 129–139). Живот у успутним станицама је био врло интензиван као и циркулација људи, животиња и робе. На конаку се остајало углавном једну ноћ и свака *mansio* је имала удобне собе за смештај путника, као и зграде у којима се могла одморити стока и сместити запрега. *Mansiones* су биле обележене јер су оне истовремено биле и места у којима се прикупљала анона (врста пореза) (Васић, Милошевић, 2000, стр. 133).

Будући да су током путовања обављани веома важни послови, пре свега трговинска размена производа, и с обзиром на чињеницу да се друмовима кретала и војска, водило се рачуна да се путовање учини што безбеднијим. Потврду за то налазимо у натпису из Балача, у околини Софије, који се односи на саобраћајницу Виминацијум–Визант. Натпис датира из 61. године и у њему се наводе делатности Тита Јулија Јуста, намесника провинције Тракије, коме је Нерон наредио да подигне таберне и преторије дуж тог пута (Маџаров, 1985, стр. 36–45; Петровић, 1999, стр. 98). Таберне (*tabernae*) су биле гостионице или крчме у којима су се могли ојекрепити обични путници, док су преторије (*praetoriae*) биле коначишта за војна и државна лица на њиховим службеним путовањима (Васић, Милошевић, 2000, стр. 137).

Прво насеље на деоници пута Виминацијум–Константинопољ која је почињала код ушћа Велике Мораве у Дунав био је *Municipium*, док је прво веће насеље после Наиса на источној деоници пута према Сердики *Remesiana* (Слика 5) (Петровић, 2007). *Praesidium Dasmuni* је прва станица на територији Наиса кроз коју је пут пролазио из правца севера (Вулић, 1934, стр. 52).¹⁶ Овај топоним, под нешто измењеним називом, помиње и Прокопије у спису „О грађевинама”.¹⁷ Станица се налазила јужно од града *Horreum Margi*, у близини данашњег села Брачин.¹⁸ На том месту је откри-

¹⁶ Procop., *De aedif.* IV 4; Вулић, *Сѿоменик* LXXVII (1934), 52, n. 47.

¹⁷ Procop., *De aedif.* IV 4.

¹⁸ Petrović, *IMS* IV, 23.

вен миљоказ Трајана Деција, на којем се помиње његов син који носи титулу цезара (*Caesar*), те натпис датујемо у 250. годину, када је Децијев син понео ову титулу.¹⁹ У Брачину је откривено и неколико касноантичких гробова. Осим њих и поменутог миљоказа немамо других налаза који би пружили више података о овој станици. Следећа је станица на путу ка Наису *mutation Cametatae*, 23 римске миље јужно од града *Horreum Margi*, у околини села Ражањ. Археолошка истраживања на овом месту су потврдила постојање мање некрополе из IV века (Јуришић, 1956, стр. 133). Откривена је и мермерна икона са представом Митре и грчким натписом, која се данас чува у нишком Музеју.²⁰ Икона је добро сачувана и јасно се види да је хоризонталном преградом подељена на два поља: у горњем делу је приказана сцена – Митра убија бика (тауроктонија), са стране су стојеће фигуре дадофора с фригијским капама, док је изнад њих представа Митриног рађања. У доњем делу споменика приказана је борба Митре и Сола, гозба и одлазак Соловом кочијом, што су уобичајене сцене којима се приказује мит о Митри (Бугарски, 1997).

Следећа је станица, 32 миље јужно од града *Horreum Margi* и 25 миља северно од Наиса, *Praesidium Pompei*, код данашњег Рутевца.²¹ У том селу, на локалитету Зиндан, пронађено је неколико надгробних споменика.²² На могуће присуство римских војника на тој територији указују налази фибула, мањих бронзаних копчи као и појасних окова у облику пропелера. У Рутевцу су пронађени и предмети који су се користили у свакодневном животу становника насеља *Praesidium Pompei*: оловно огледало, украсне стилус игле, прстење, бронзано звоно, бронзана удица, стаклени поклопац и др. (Рашковић, 2007, стр. 219–223). Идући према селу Ћићини откривени су остаци римских зидина, аквадукта и купатила, као и неколико касноантичких гробова и налаз римског новца (Рашковић, 1996, стр. 53–68). Остаци материјалне културе сведоче о релативно високом животном стандарду, као и о томе да је *Praesidium Pompei* био важан саобраћајни и привредни центар.

Последња станица на путу ка Наису била је *mutatio Rariana* или *Gramrianae*, око 13 миља северно од града.²³ Њена тачна локација

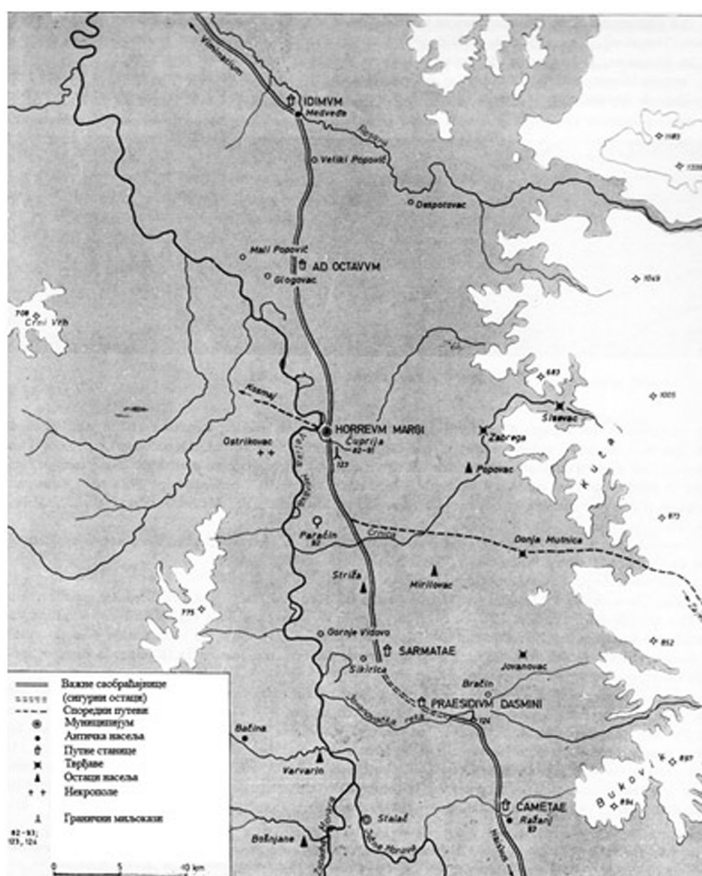
¹⁹ Вулић, *Споменик 77* (1941–48), 204, n. 407; Mirković, Dušanić, *IMS I* (1976), 160–161, n. 175.

²⁰ Petrović, *IMS IV*, 113–114, № 93.

²¹ Petrović, *IMS IV*, 25.

²² Petrović, *IMS IV*, 114–115, № 95–99.

није утврђена. Откривени су остаци римске грађевине и ситни налази недалеко од села Тешица на левој обали Мораве, али будући да пут није напуштао десну обалу реке искључено је да се насеље налазило на том месту (Loma, 1993, стр. 221–222). Пут је даље водио преко села Вртиште, где је пронађен већ поменути миљоказ Филипа I Арабљанина, а у Наис се улазило преко Градског поља (Петровић, 1967, стр. 55–60).



Слика 5: Путне станице на путу Виминацијум–Наисус–Сердика–Визант (PETROVIĆ, IMS IV, 1979, p. 24)

Други важан пут који је повезивао Поморавље и Подунавље са јужним деловима провинције Далмације био је пут *Naissus–Lissus*. Пут је био утолико значајнији јер се од њега одвајала саобраћај-

²³ Petrović, IMS IV, 25.

ница којом се успостављала веза са провинцијом Македонијом и важном луком у Тесалоники. Путеви према Скупима и Лисусу (данашњи Љеш) имали су неколико заједничких станица почевши од Наиса: *Ad Herculem*, *Hammeum*, *Ad Fines*, *Vindenaе* и *Vicianum* (Miller, 1916, стр. 555). Код станице *Vicianum* (Вучитрн) једна деоница пута одвајала се ка Лисусу, док је друга водила ка Скупима (Вулић, 1925, стр. 1–5; Мирковић, 1960, стр. 252; Чершков, 1961, стр. 123–130). Потврда да се пут кретао овим правцем и да се рачвао код места *Vicianum* налази се и у епиграфском материјалу. Код места Качаника пронађен је миљоказ цара Емилијана из 235. године. На основу њега могуће је закључити да је пут од Виминацијума према Скупима ишао преко Качаника, а једина деоница коју је могао да користи јесте она преко Вицијанума (Вулић, 1931, бр. 180). Станица *Ad Fines* на путу ка Вицијануму, удаљена 40 миља (60 km) од Наиса, означавала је последњу тачку која је у административном погледу била обухваћена градском територијом. Топоним *Ad Fines* је представљао источну границу ибарског рударског региона и означавао је прелаз са муниципалне територије Наиса на царски посед. У Равној је пронађен царски натпис из 242. године, посвећен Гордијану III, на коме је наведено име Луција Катија Целера, који носи титулу *legatus Augusti pro praetore*.²⁴ Иста личност се по свој прилици спомиње на још два споменика са југа Горње Мезије. На жртвенику посвећеном Нимфама, пронађеном у Куршумлијској Бањи стоји да је био понтифик.²⁵ Други споменик је миљоказ из цркве Св. Николе у Куршумлији, постављен 242. године. Луције Катије Целер је, претпоставља се, у тимочкој области био задужен да врши надзор над рударским пословима, док се његово име на миљоказу са територије станице *Ad Fines* доводи у везу са поправком путева током Гордијанових похода против персијског цара Шапура (Petrović, 1997, стр. 125–126). У Куршумлијској Бањи је 2005. године откривен преломљен миљоказ са натписом у два реда: *Imp(eratori) Caesari* (Petrović, 2006, стр. 367–376). Преостали део натписног поља је празан, што указује на то да текст није довршен, али је поменути миљоказ важан јер потврђује трасу римског пута *Naissus–Lissus* и то на деоници *Ad Fines – Vindenaе*. Управо због рударске области кроз које је пут пролазио, његов је економски значај био велики. Путем Наис–Лисус, који је саграђен у другој половини I века н. е.,

²⁴ IMS III/2, р. 76, № 22.

²⁵ IMS IV, р. 119, № 105.

кретале су се легије према Дунаву, вршио се транспорт роба и сировина, као и хране за војску (Јоцић, 1982, стр. 71–78). Пут је био веома значајан и због тога се морало водити рачуна о његовом одржавању и обнови.

Долином Тимока протезао се један од најважнијих путева *Naissus-Ratiaria* који је повезивао Наис и централнобалканске области са Подунављем. Пут је из Наиса водио на исток, десном обалом Нишаве (преко подручја Јагодин мале и Врежине) те је код данашњег села Малче скретао на север и пратио трасу модерног пута и железничке пруге до Сврљига. Даље према североистоку пут је ишао долином Сврљишког Тимока и пролазио преко Плујине где је пронађен миљоказ Требонијана Гала који се датује у период од 251–253. године (Вулић, 1948; IMS IV, 131–132, бр. 127; Петровић, 1976, стр. 45; Петровић, 1992, стр. 130–131). Долину реке пут је напуштао код места Палилула јер је река улазила у тешко проходне кањоне, а друм је издијао јужно од Књажевца преко планинског превоја Тресидаба, где се могао спајати са деоницом која је водила са запада из места *Praesidium Pompei* и путем који је ишао са југа из правца насеља *Turres* и *Remesiana* (Петровић, 1999, стр. 118). И овај пут је пролазио преко територије богате рудама (Равна) те је стога имао велики економски, али и војни значај, због чега су уз саобраћајницу подигнута насеља и војни логор (Петровић, 1976, стр. 43–56). На путу Наис–Рацијарија забележене су следеће станице са раздаљинама у римским миљама: *Naissus XVII Timacum Maius XX Timaco Minus XXVII Combustica XXVII Ratiaria*. У науци се дуго расправљало о убикацији станице *Timacum Maius* коју су поједини истраживачи смештали код села Ргоште, недалеко од Књажевца, док је било и оних који су ову станицу лоцирали код села Нишевци код Сврљига (Мирковић, 1968, стр. 90; Јовановић, 1997, стр. 47; Mannert, 1824).²⁶ Најновијим археолошким истраживањима организованим на локалитету код Нишевца откривени су остаци античког насеља за које се претпоставља да је могло бити *Timacum Maius* (Петровић, Филиповић, Миливојевић, 2012, стр. 97–109). Растојање између Наиса и ове станице је око 24–26 km, док је раздаљина између Сврљиг–града, испод кога је пролазила траса римског пута, и Подвиса била 10 km. Од Подвиса до Равне (*Timacum Minus*) остајало је још 15 km, којима додајемо и 5 km раздаљине између Нишевца и Свр-

²⁶ Први који је *Timacum Maius* сместио код села Нишевци био је Ф. Каниц у: *Römische Studien in Serbien*, Wien (1892), 101.

љиг-града, чиме се добија око 55 km, колико је према Појтингеро-вој табли и била раздаљина између Наиса и Равне. Уколико би и даље смештали *Timacum Maius* код Књажевца то би значило да су на растојању од 10 km биле смештене две станице, док кроз тешко проходан и неприступачан планински предео око Сврљига није било ниједне станице. Тешко је замислити да су путници могли бити препуштени спором и тешко проходном пределу кроз који је требало проћи у дужини од 45 km без иједног одмаралишта. Овај пут је, поред оног дуж долине Маргуса, био најкраћа веза Наиса са Рацијаријом и осталим градовима на Дунаву. Подручје кроз које је пролазио било је богато рудама те је пут осим за кретање војске служио и за транспорт метала и сваку другу транзитну трговину између истока и запада Царства.

Станица *Timacum Minus* лоцирана је код села Равна, северно од Књажевца, где је откривено значајно налазиште поред кога је водио пут за Рацијарију (Петровић, 1976, стр. 46). Ово налазиште је привлачило пажњу истраживача још почетком XX века.²⁷ На локалитету на левој обали Белог Тимока, североисточно од данашњег села Равна, пронађени су бројни споменици, који су потом довели до открића тврђаве, храмова и обалских постројења. Подручје утврђења и насеља *Timacum Minus* било је богато рудама, због чега је у кастелу била стационирана II коњичка кохорта Дарданаца (*cohors II Aurelia Dardanorum equitata*), која је имала задатак да обезбеђује рудник и штити конвоје са рудом.²⁸ Од Равне пут је даље ишао преко села Дебелица, где су откривени камени остаци античке саобраћајнице (М. Гарашанин, Д. Гарашанин, 1951, стр. 205). Потом је скретао ка истоку и долином Коритске реке прелазио преко данашњег Салаша у Бугарској и водио за Кладруп (*Combustica*) и даље до Рацијарије (*Ratiaria*) (Петровић, 1976, стр. 46).

Извесно је да се Наис налазио на раскрсници важних трговачких и војничких путева који су водили за Виминацијум и Сингидунум на северу, за Рацијарију на североистоку, Сердику и Константинопољ на истоку, Солун на југу и Љеш на југозападу. Град је био значајна раскрсница и успутна станица на прометном транс-континенталном путу, док је Нишава омогућавала развој речног саобраћаја. Путевима који су прелазили преко територије града кретале су се војне јединице, пролазили су и сами владари и пре-

²⁷ О историјату истраживања Равне видети: IMS III/2, 24–26.

²⁸ IMS III/2, 44.

ношена је различита роба којом се трговало. Управо су се тим путевима шириле идеје, веровања, обичаји, начин живота из удаљених делова Царства. Захваљујући свом геополитичком положају и чињеници да се град налазио на изузетно важном путу који је повезивао источне и западне провинције Римског царства током III и IV века, Наис је постао важан политичко-економски и војнички центар.

ОБЈАВЉЕНИ ИЗВОРИ	Amm. Marc. <i>Ammiani Marcellini rerum gestarum libri qui supersunt</i> , ed. C. U. Clark, Berolini 1910.
	Tac. <i>C. Taciti Germania</i> , ed. Reeb, Leipzig-Berlin 1930.
	Procop. <i>De aed. Procopii, De aedificis</i> , ed. J. Nauri, Leipzig 1963.

- ЛИТЕРАТУРА
- Ајдић, Р. (1974). „Античке некрополе у Нишу”. *Нишки зборник* I, 33–45.
- Андрејевић, Б. (1971). „Развитак Ниша од средине XV до краја XVII века”. *Нишки зборник* 1, 62–72.
- Вулић, Н. и Премерштајн, фон А. (1903). „Антички споменици у Србији”. *Сјоменик* XXXIX, 43–89.
- Вулић, Н. (1931). „Антички споменици у Србији”. *Сјоменик* LXXI, 4–259.
- Вулић, Н. (1941–48). „Антички споменици наше земље – Трачки коњаник и друге иконе из античког доба”. *Сјоменик* XCVIII, 1–339.
- Гарашанин, М. и Ајдић, Р. (1971). *Праисторијске културе Поморавља и источне Србије*. Ниш.
- Зотовић, Љ. (1961). „Извештаји са ископавања касноантичке некрополе у Нишу”. *Лимес у Јуџославији* I, 171–175.
- Зотовић, Љ. и Петровић, П. (1980). „Јагодин мала – касноантичка некропола”. *Археолошки њреїлег* 23, 115–116.
- Јацановић, Д. (1981). „Медијана железничка станица Ђеле кула – касноантичка некропола”. *Археолошки њреїлег* 22, 97–99.
- Јовановић, А. (1977). Комплет за игру из гроба са градског поља у Нишу (IV век). *Нишки зборник* 3, 131–142.
- Јовановић, А. (1989). „Археолошки трагови сеобе народа у Нишу и околини”. *Нишки зборник* 17, 87–100.
- Јовановић, А. (1997). „Античке комуникације на горњем Тимоку”. *Гласник српскої археолошкої друштва* 14, 41–53.
- Јовановић, Д. (1956). „Неки топографски подаци о старом Нишу”. *Сјари-нар* V–VI, 365–372.

- Јоцић, М. (1982). „Римски пут *Naissus–Lissus* у Горњој Мезији”. *Нишки зборник* 11, 71–78.
- Јуришић, А. (1956). *Саопштења Рејудличкој Завода за заштитиу сѿоменика*.
- Костић, Ђ. (2011) (прир.). *Слике са Балкана Феликса Каница*. Београд: Народни музеј.
- Љубомировић, И. (2013). *Никола Вулић – историцар антике*. Ниш.
- Љубомировић, И. (2015) (ур.). *Феликс Каниц на централном Балкану – 150 година испраживања у Нишу*. Ниш: Филозофски факултет.
- Мацаров, М. (1985). „Римската станиција *Viamata* на п’тја Филипол-Ескус”. *Археологија* 27/2, 36–45.
- Милошевић, Г. (2004). „Мартиријум и гробљанска базилика у Јагодин мали у Нишу”. У: М. Ракоција (ур.), *Ниш и Византија II* (стр. 121–140). Ниш: Нишки културни центар.
- Милошевић, Г. (2005). „Италијански план Ниша из 1719. године као повод за реконструкцију изгледа средњовековног и античког града”. У: М. Ракоција (ур.), *Ниш и Византија III* (стр. 149–162). Ниш: Нишки културни центар.
- Мирковић, М. (1960). „Римски пут *Naissus–Scupi* и станице *Ad-Fines*”. *Жива антика X*, 249–256.
- Петровић, В. (2007). *Дарданија у римским иштинерарима (трагови и насеља)*. Београд: Балканолошки институт САНУ.
- Петровић, В., Филиповић, В. и Миливојевић, С. (2012). *Сврљиска област у праисторији, антици и средњем веку*. Београд: Балканолошки институт САНУ.
- Петровић, Н. (1968). *Касноантичка некропола у Јагодин мали (водич без пагинације)*. Ниш.
- Петровић, П. (1967). „Нови миљоказ Филипа I Арабљанина – прилог топографији”. *Сѿаринар VIII*, стр. 56–60.
- Петровић, П. (1976). „Станице *Timacum* на путу *Naissus–Ratiaria* и античко насеље код села Равна”. *Сѿаринар XXVI*, 43–56.
- Петровић, П. (1992). „Антички Сврљиг”. У: С. Петровић (ур.), *Културна историја Сврљиа II* (стр. 121–132). Ниш. Просвета.
- Петровић, П. (1993). „*Naissus* – задужбина цара Константина”. У: Д. Срејовић (ур.), *Римски царски трагови и ѿалаше у Срдији* (Галерија САНУ, књ. 73) (стр. 57–81). Београд: САНУ.
- Петровић, П. (1999). *Ниш у античко доба*. Ниш. Просвета.

- Рашковић, Д. (2007). „Римско насеље *Praesidium potpei* – Римљани у Алексиначкој котлини” у: М. Ракоција (ур.). *Ниш и Византија V* (стр. 219–223). Ниш. Нишки културни центар.
- Срејовић, Д. (1959). „Два касноантичка портрета из Србије”. *Жива антика IX*, 253–264.
- Срејовић, Д. и Цермановић-Кузмановић, А. (1987). *Римска скулптура у Србији*. Београд. Галерија САНУ.
- Томовић, М. (1994). *Римска скулптура у Горњој Мезији* (докторска дисертација).
- Barnes, T. (1981). *Constantine and Eusebius*. Cambridge Mass. and London.
- Bugarski, A. (1997). *Ikonografija i specifičnost reljefa Mitrinog kulta obrađena s dvije strane*. Zadar: Arheološki muzej.
- Dušanić, S. i Mirković, M. (1976). *Inscriptiones de la Mésie Supérieure I: Singidunum et le nord.ouest de la province*. Beograd: Centar za epigrafiku i numizmatiku.
- Kanitz, F. (1892). *Römische Studien in Serbien. Dr Donau-Grenzwall, das Stassennetz die Städte, Castelle, Denkmale, Thermen und Bergwerke zur Römerzeit im Königreiche Serbien*. Wien.
- Kiss, Z. (1984). *Etudes sur le portrait impérial romain en Egypte*. Warszawa.
- Mannert, C. (1824). *Tabula itineraria Peutingeriana*. Lipsiae: Hahn.
- Petrović, P. (1979). *Inscriptions de la Mésie Supérieure IV (IMS IV): Naissus – Remesiana – Horreum Margi*. Beograd. Centar za epigrafiku i numizmatiku.
- Petrović, P. (1995). *Inscriptions de la Mésie Supérieure III/2: Timacum Minus et la vallée du Timok*. Beograd: Centre d'études épigraphiques et numismatiques de la Faculté de philosophie de l'Université de Belgrade.
- Vasić, M. (2001). „On the Porphyry Head from Niš once more”. *Starinar L*, 245–251.
- Vasić, M. и Milošević, G. (2000). *Mansio idimum rimska poštanska i putna stanica kod Medveđe*. Beograd.

IRENA V. LJUBOMIROVIĆ
UNIVERSITY OF NIŠ
FACULTY OF PHILOSOPHY

SUMMARY

TOPOGRAPHY AND THE ROAD NETWORK
IN THE TERRITORY OF ANCIENT NAISSUS

Archaeological research revealed that ancient Naissus was located on the right bank of the Nišava, on the territory partially covered by the Niš Fortress. The ancient town developed on a wide and flat terrain, which offered good conditions for settlement, but also for raising fortifications. According to modern scholars, the urban settlement on the right bank of the Nišava was preceded by a small native village (*vicus*), which was important for the erection of the town fortifications. Numerous roads were linking Naissus with the surrounding regions and villas in the countryside. We learn about them on the basis of epigraphic and archaeological material milestones and remains of roads, but also on the basis of the location of the necropolises, which in the classical period often sprang up near the suburban roads. The road leading to the east crossed the Nišava by a stone bridge, whose remains were visible not far from today's "Benetton" factory. The road led further over "Gabrovac land", intersected with streams over which the remains of three stone bridges from the Roman period were found. This route led to Mediana, a suburb with villas three miles distant from the city. Another important road connecting the region Pomoravlje with the southern parts of the province of Dalmatia was the road *Naissus-Lissus*. A section leading to Macedonia and the harbour of Thessalonica over Scupi branched from it south of Naissus: *Ad Herculem, Hammeum Ad Fines, Vindenae* and *Vicianum*. From *Vicianum* station (Vučitrn) one section ran towards Lissus and another towards Scupi.

Throughout the Timok valley stretched one of the most important roads (*Naissus-Ratiaria*) that linked Naissus and the central Balkan areas with the region of Podunavlje (the Danube basin). The road led from Naissus to the East, along the right bank of the Nišava (across the areas of Jagodin mala and Vrežina) and, at the modern village of Malča, it turned towards the North, following the route of the modern road and railroad to Svrlijig. Further to the northeast, the road led through the valley of Svrliški Timok and was passing through Plužina where a milestone of Trebonian Gallus was discovered (251–253 AD). The road left the river valley near a place called

Palilula because the river was entering impassable canyons, and the road ran south of Knjaževac over the mountain pass Tresibaba, where it connected to the sections that led from the West (*Praesidium Pompei*) and the South (*Turres, Remesiana*).

Epigraphic monuments are of particular importance for studying the history of ancient Nais. These provide valuable information on the way of life, customs, religion, government, military and social organization of this city. Funerary inscriptions often contain data that could be used in topography or onomastic research. Honorary inscription set up by the city councils supply information about the communities that erected them.

KEY WORDS: Nais, roads network, topography, archaeological findings.



Овај чланак је објављен и дистрибуира се под лиценцом Creative Commons Ауторство-Некомерцијално-Без прерада 3.0 (CC BY-NC-ND | 3.0 <https://creativecommons.org/licenses/by-nc-nd/3.0/>).

This paper is published and distributed under the terms and conditions of the Creative Commons Attribution-NonCommercial-NoDerivs 3.0 Unported licence (CC BY-NC-ND 3.0 | <https://creativecommons.org/licenses/by-nc-nd/3.0/>).